

LE COURRIER DES ÉCHECS

REVUE BIMESTRIELLE DU JEU D'ÉCHECS PAR CORRESPONDANCE



618

SEPTEMBRE-OCTOBRE 2013



ÉDITÉE PAR

L'ASSOCIATION DES JOUEURS D'ÉCHECS PAR CORRESPONDANCE
AFFILIÉE A L'INTERNATIONAL CORRESPONDENCE CHESS FEDERATION

SOMMAIRE

Les textes officiels de l'AJEC	Les analyses de Cyrille Bontems 208
Statuts 2013 177	Nos tournois
Règlement des tournois intérieurs 181	Championnat de France 212
Nos parties 185	Accession 213
Notes de lecture : <i>Soviet Middlegame</i>	T5, Coupe de France 214
<i>Technique</i> de Peter Romanovsky	L'activité internationale
par Uwe Bekemann 193	Le congrès ICCF de Cracovie,
Les secrets de l'emploi de l'ordinateur,	Championnat du monde 215
Le jeu d'échecs par correspondance moderne,	20° Coupe du monde 216
l'homme gagne, l'ordinateur aide	2° Mémorial Thor Lovholt,
par Matjaž Pirš 194	résultats divers 219
Les cahiers du CDE 205	Rencontres amicales par équipes 219
	Solutions des problèmes du n° 617 220

<http://ajec-echecs.org>

TARIFS 2014

Couplé annuel abonnement au CDE
+ cotisation AJEC
France : 51 € ; Étranger : 61 €
Cotisation simple AJEC : 26 €

ACCUEIL - ADHÉSIONS

Joseph Flécher

6, rue Beauséjour, 85220 Saint-Maixent-sur-Vie

☐ accueil.ajec@orange.fr

RENOUVELLEMENT DES ABONNEMENTS

Bernard Berriot, IM

18, rue des Andiers, 02820 Saint-Erme

☐ bernardberriot@libertysurf.fr

CHANGEMENT D'ADRESSE - RENSEIGNEMENTS

Jocelyn Ferdinand

41, avenue des Antilopes, 44300 Nantes

☐ ajec.secretaire@gmail.com

AJEC

ASSOCIATION DES JOUEURS D'ÉCHECS PAR CORRESPONDANCE
AFFILIÉE À L'INTERNATIONAL CORRESPONDENCE CHESS FEDERATION

COMITÉ DIRECTEUR

BERRIOT, ECKERT, FERDINAND, FLÉCHER, GEIDER, HERVET, JAULNEAU,
LECROQ, MERRHEIM, ROGEMONT, RUCH, TINTURE, YVINEC

RESPONSABLES

• **Président** : M. LECROQ, 22, rue Joseph-Malleville, 76290 Fontaine-la-Mallet ☒ mi.lecroq@infonie.fr
• **Vice-présidents** : É. RUCH, 5, rue Denis-Papin, 91220 Brétigny-sur-Orge ☒ eric.ruch@hotmail.fr et J.-M. YVINEC, 14, rue François-Lavieille, 50100 Cherbourg ☒ nimzovinec@wanadoo.fr • **Trésorier** : B. BERRIOT, 18, rue des Andiers, 02820 Saint-Erme ☒ bernardberriot@libertysurf.fr • **Secrétaire et Webmestre** : J. FERDINAND, 41, avenue des Antilopes, 44300 Nantes ☒ mailjoss@gmail.com • **Responsable relations extérieures et publicité** : X. MERRHEIM, 4, chemin de la Salette, 69440 Mornant ☒ xavier.merrheim@univ-lyon1.fr • **Rédacteur du forum** : J. BANET, 11 bis, rue de la Blongeotte, 25420 Voujeaucourt ☒ jeanbanet@gmail.com • **Arbitre national** : P. TOMBETTE, 6, avenue des Océanides, 44210 Pornic • **Classement** : J. FLÉCHER, 6, rue Beauséjour, 85220 Saint-Maixent-sur-Vie ☒ josephflecher@wanadoo.fr • **Archives** : L. TINTURE, rue du Fossé, 26400 Grâne ☒ laurent.tinture@orange.fr

COMPÉTITIONS NATIONALES

• **Directeur général des tournois et championnat de France** : L. TINTURE • **Coupe de France** : C. JAULNEAU, Caspitano, 20151 Sari d'Orcino ☒ lecagnois2a@yahoo.fr • **Tournois à 5 et 9 joueurs** : M. GUIDONI, 4, rue des Tulipes 67160 Riedseltz ☒ mathias.guidoni@gmail.com • *Les adhérents de l'AJEC s'inscrivent auprès des directeurs concernés. Les tournois organisés par l'AJEC sont gratuits, fournir une enveloppe timbrée sans adresse lors de votre inscription. Pour recevoir la grille complète des résultats, joindre une enveloppe affranchie.*

TOURNOIS INTERNATIONAUX

• **Directeur général des tournois et délégué ICCF** : É. RUCH • **Délégué ICCF adjoint** : F. GEIDER, 36, avenue du Général-de-Gaulle, 94300 Vincennes ☒ fgeider@gmail.com • **Cycle du championnat du monde** : M. LECROQ • **Championnat d'Europe individuel, Tournois GMN et IMN, Tournois WT et EU** : M. HÖMSKE, ☒ ausone2910@yahoo.fr 13, rue de la Victoire, 7070 Le Roeulx, Belgique • **Tournois sur invitation et Rencontres amicales par équipes** : A. ROGEMONT, ☒ alain.rogemont@gmail.com 16, rue André-Gide, 49130 Les-Ponts-de-Cé • **Rencontres officielles par équipes et Coupes du monde** : D. ROZIER, 61, impasse des Abeilles, 38410 Vaulnaveys-le-Haut ☒ rozierdenis@orange.fr • **Tournois thématiques ICCF** : S. MAREZ, 1269, route du Vicot, 40230 Saint-Jean-de-Marsacq ☒ sebastien.marez@wanadoo.fr.

DROITS D'INSCRIPTION AUX TOURNOIS ICCF

	Chèques ¹	Paypal ²
Tournois WT/M, EU/M (à 11 joueurs) ³	11 €	12 €
Tournois WT/O et H, EU/O et H (à 7 joueurs) ³	7 €	8 €
Préliminaires et demi-finales du championnat du monde	33 €	35 €
Tournois thématiques Serveur ou Postaux ³	11 €	12 €
Tournois à normes de IM Serveur ou Postaux ³	32 €	34 €
Tournois à normes de GM Serveur ou Postaux ³	40 €	42 €

¹ Chèques libellés au nom de l'AJEC à envoyer au responsable du secteur.

² Paiement Paypal à bernardberriot@libertysurf.fr

³ Veuillez préciser votre choix pour toute inscription : Postal ou Serveur.

Suite à l'assemblée générale tenue en mai dernier à Grâne (cf. CDE/617), les Statuts de notre Association ainsi que la plupart des règlements de nos tournois ont été modifiés. Ils annulent et remplacent les précédents et entrent immédiatement en vigueur. Nous vous les présentons ci-après et vous pouvez les consulter à tout moment sur notre site Internet.

ASSOCIATION DES JOUEURS D'ÉCHECS PAR CORRESPONDANCE

STATUTS 2013 *

Titre 1 BUT ET COMPOSITION

Article 1

Une association régie par la loi du 1^{er} juillet 1901 et le décret du 16 août 1901 est fondée entre les adhérents aux présents Statuts. Elle prend le nom d'Association des Joueurs d'Échecs par Correspondance (AJEC).

L'Association a pour but de favoriser et de contrôler la pratique du jeu d'échecs par correspondance en France, en organisant des compétitions et en promouvant cette forme de jeu.

Sa durée est illimitée.

Le siège social est fixé au domicile du président et peut être transféré au domicile d'un autre membre du comité directeur, par décision du comité directeur.

Elle est affiliée à l'International Correspondence Chess Federation (ICCF) et elle est seule reconnue par l'ICCF comme association nationale française pour le jeu d'échecs par correspondance.

Elle s'abstient de toute activité politique ou religieuse.

Chaque membre de l'Association prend l'engagement de respecter les présents Statuts qui lui sont communiqués à son entrée dans l'Association.

Article 2

L'Association se compose :

- Des membres actifs qui contribuent au fonctionnement de l'Association des Joueurs d'Échecs par Correspondance par le paiement d'une cotisation dont le montant et les modalités de versement sont fixés par le comité directeur et

définis au règlement Intérieur. Les nouvelles adhésions peuvent être soumises à l'agrément du bureau.

- Des membres d'honneur nommés par l'assemblée générale sur proposition du comité directeur parmi les personnes qui rendent ou ont rendu des services à l'Association. Ils sont dispensés de cotisation.

- Des membres bienfaiteurs.

Article 3

La qualité de membre de l'Association des Joueurs d'Échecs par Correspondance se perd par la démission ou par la radiation qui doit être décidée dans les conditions prévues par les présents Statuts.

La radiation est automatique pour non-paiement des cotisations ou lorsqu'elle est décidée par le comité directeur pour tout motif grave.

Elle ne peut intervenir que dans les conditions prévues par l'Article 4 des présents Statuts.

Article 4

Les sanctions disciplinaires applicables aux membres affiliés de l'Association des Joueurs d'Échecs par Correspondance sont fixées par le règlement Intérieur.

Article 5

Les moyens d'action de l'Association des Joueurs d'Échecs par Correspondance sont :

- l'organisation de compétitions d'échecs régionales, nationales ou internationales ;
- la diffusion de l'information échiquéenne par correspondance dans la presse, les revues ou les sites internet dédiés aux échecs ;
- l'émission sur abonnement d'une revue relatant l'activité de l'Association ;

* Annulent et remplacent les Statuts 2004.

- le développement d'un site Internet dédié à l'Association ;
- l'édition de livres et de revues traitant spécialement du jeu d'échecs par correspondance ;
- et en général toute activité favorable au développement des échecs.

Titre 2

L'ASSEMBLÉE GÉNÉRALE

Article 6

L'assemblée générale se compose des membres actifs de l'Association des Joueurs d'Échecs par Correspondance à jour de leur cotisation. Ils disposent d'une voix.

Les membres peuvent voter par correspondance ou se faire représenter par pouvoir écrit donné à un autre membre. Toutefois, le nombre de pouvoirs détenus par un membre lors d'une assemblée générale est limité et cette limite est précisée dans le règlement Intérieur.

Le vote à bulletins secrets est de droit à la demande d'un des présents.

Le nombre de membres pris en compte pour l'assemblée générale est celui officiellement arrêté un mois avant ladite assemblée générale.

Peuvent assister à l'assemblée générale les membres d'honneur, avec voix consultative, sous réserve de l'autorisation du président.

Article 7

L'assemblée générale est convoquée par le président de l'Association par le biais de la revue officielle de l'Association, et par courrier individuel pour les personnes qui ne sont pas abonnées, au moins quatre mois avant le déroulement de celle-ci.

Elle se réunit au moins une fois tous les deux ans à la date fixée par le comité directeur ; en outre, elle se réunit chaque fois que sa convocation est demandée par le comité directeur ou par le tiers des membres de l'Association, à jour de leur cotisation et demandant l'inscription du ou des mêmes points à l'ordre du jour.

L'ordre du jour est fixé par le comité directeur.

L'assemblée générale définit, oriente et contrôle la politique générale de l'Association. Elle entend les rapports sur la gestion du comité directeur

et sur la situation morale et financière de l'Association. Elle approuve les comptes de l'exercice clos et vote le budget.

L'assemblée générale est seule compétente pour se prononcer sur les acquisitions, les échanges et les aliénations de biens immobiliers, sur la constitution d'hypothèques et sur les baux de plus de neuf ans. Elle décide seule des emprunts.

Les procès-verbaux de l'assemblée générale et les rapports financiers annuels sont communiqués aux membres de l'Association par le biais de la revue officielle de l'Association.

Titre 3

ADMINISTRATION

Section 1

LE COMITÉ DIRECTEUR

Article 8

L'Association est administrée par un comité directeur de 9 à 13 membres, qui exerce l'ensemble des attributions que les présents Statuts n'attribuent pas à l'assemblée générale ou à un autre organe de l'Association. Le comité directeur suit l'exécution du budget.

Les membres du comité directeur sont élus au scrutin secret par l'assemblée générale pour une durée de quatre ans dans les conditions fixées par le règlement Intérieur. Ils sont rééligibles.

Est éligible au comité directeur, tout membre de l'Association à jour de ses cotisations, excepté :

- les personnes mineures et celles qui ne sont pas membres de l'Association depuis au moins deux ans ;
- les personnes de nationalité française condamnées à une peine les privant de leurs droits civils, civiques et de famille ;
- les personnes de nationalité étrangère condamnées à une peine qui, lorsqu'elle est prononcée à l'encontre d'un citoyen français, le prive de ses droits civils, civiques et de famille ;
- les personnes à l'encontre desquelles a été prononcée une sanction d'inéligibilité pour manquement grave aux règles techniques du jeu constituant une infraction à l'esprit sportif.

Le nombre maximal de membres du comité directeur n'ayant pas la nationalité française est de trois.

Article 9

L'assemblée générale peut mettre fin au mandat du comité directeur avant son terme normal par un vote intervenant dans les conditions ci-après :

- l'assemblée générale doit avoir été convoquée à cet effet à la demande du tiers des membres de l'Association ;
- les deux tiers des membres de l'Association doivent être présents ou représentés ;
- la révocation du comité directeur doit être votée à la majorité absolue des suffrages exprimés et des bulletins blancs.

Article 10

Le comité directeur se réunit au moins une fois tous les deux ans.

Il est convoqué par le président de l'Association ; la convocation est obligatoire lorsqu'elle est demandée par le quart de ses membres.

Les procès-verbaux sont signés par le président et le secrétaire.

Article 11

Les membres du comité directeur ne peuvent recevoir aucune rétribution à raison des fonctions qui leur sont confiées.

Le comité directeur vérifie les justifications présentées à l'appui des demandes de remboursement de frais. Il statue sur ces demandes hors de la présence des intéressés. Ces vérifications peuvent être effectuées lors de la réunion annuelle du CD.

Section 2

LE PRÉSIDENT ET LE BUREAU

Article 12

Dès l'élection du comité directeur, le comité directeur élit le président de l'Association.

Le président est choisi parmi les membres du comité directeur sur proposition de celui-ci.

Le mandat du président prend fin avec celui du comité directeur.

Article 12 bis

Sont incompatibles avec le mandat de président de l'Association et de membre du comité directeur, les fonctions de chef d'entreprise, de président de conseil d'administration, de président et de membre de directoire, de président de conseil de surveillance, d'administrateur délégué, de directeur général, directeur général adjoint ou

gérant exercées dans les sociétés, entreprises ou établissements dont l'activité consiste principalement dans l'exécution de travaux, la prestation de fournitures ou de services pour le compte ou sous le contrôle de l'Association ou de ses organes internes.

Les dispositions du présent article sont applicables à toute personne qui, directement ou par personne interposée, exerce en fait la direction de l'un des établissements, sociétés ou entreprises ci-dessus visés.

Article 13

Après l'élection du président, le comité directeur élit en son sein, un bureau dont la composition est fixée par le règlement Intérieur

Le mandat du bureau prend fin avec celui du comité directeur.

Les délibérations du comité directeur ne sont valables que si la moitié, au moins, de ses membres, est présente ou représentée. En cas d'égalité des voix, celle du président est prépondérante.

Article 14

Le président de l'Association préside les assemblées générales, le comité directeur et le bureau. Il ordonnance les dépenses. Il représente l'Association dans tous les actes de la vie civile et devant les tribunaux. Il ne peut être tenu pour responsable sur ses biens propres, et avec lui, aucun des membres de l'Association, des engagements pris au nom de l'Association. Le patrimoine de l'Association répond seul des engagements pris en son nom.

Le président peut déléguer certaines de ses attributions dans les conditions fixées par le règlement Intérieur. Toutefois, la représentation de l'Association en justice ne peut être assurée, à défaut du président, que par un mandataire agissant en vertu d'un pouvoir spécial.

Article 15

En cas de vacance prolongée et simultanée du président et du (ou des) vice-président(s), les fonctions de président seront tenues par un membre du comité directeur, élu par les membres du comité directeur.

Dès sa première réunion suivant la vacance, et après avoir, le cas échéant, complété le comité directeur, le comité directeur élit un nouveau président pour la durée restant à courir du mandat de son prédécesseur.

Section 3
AUTRES ORGANES DE L'ASSOCIATION

Article 16

Le comité directeur institue des commissions prévues au règlement Intérieur.

Titre 4
DOTATION ET RESSOURCES
ANNUELLES

Article 17
(Article 22 du décret)

Les ressources annuelles de l'Association comprennent :

- le revenu de ses biens ;
- les cotisations et souscriptions de ses membres ;
- le produit des licences et des manifestations ;
- les subventions de l'État, des collectivités territoriales et des établissements publics ;
- les ressources créées à titre exceptionnel, s'il y a lieu avec l'agrément de l'autorité compétente ;
- le produit des rétributions perçues pour services rendus, ainsi que les dons.

Article 18
(Article 23 du décret)

La comptabilité de l'Association est tenue conformément aux lois et règlements en vigueur. Cette comptabilité fait apparaître annuellement un compte d'exploitation, le résultat de l'exercice et un bilan.

Il est justifié chaque année auprès du ministre chargé des Sports, de l'emploi des fonds provenant des subventions reçues par l'Association au cours de l'exercice écoulé allant du 1^{er} janvier au 31 décembre.

Titre 5
MODIFICATIONS DES STATUTS
ET DISSOLUTION

Article 19
(Article 24 du décret)

Les Statuts peuvent être modifiés par l'assemblée générale, dans les conditions prévues au présent article, sur proposition du comité directeur ou

sur proposition du dixième des membres dont se compose l'assemblée générale, représentant le dixième des voix.

Dans l'un et l'autre cas, la convocation, accompagnée d'un ordre du jour mentionnant les propositions de modification, est adressée aux membres affiliés à l'Association par le biais de la revue de l'Association au moins quatre mois avant la date fixée pour la réunion de l'assemblée et par courrier individuel pour les personnes qui ne sont pas abonnées.

L'assemblée générale ne peut modifier les Statuts que si la moitié au moins de ses membres, représentant au moins la moitié des voix, sont présents ou représentés.

Si ce quorum n'est pas atteint, l'assemblée est à nouveau convoquée sur le même ordre du jour ; la convocation est adressée aux membres de l'assemblée deux mois au moins avant la date fixée pour la réunion par le biais de la revue de l'Association ou par courrier pour les non abonnés. L'assemblée générale statue sans condition de quorum.

Les Statuts ne peuvent être modifiés qu'à la majorité des deux tiers des membres présents ou représentés, représentant au moins les deux tiers des voix.

Article 20
(Article 25 du décret)

L'assemblée générale ne peut prononcer la dissolution de l'Association que si elle est convoquée spécialement à cet effet. Elle se prononce dans les conditions prévues par les troisième et quatrième alinéas de l'Article 19 ci-dessus.

Article 21
(Article 26 du décret)

En cas de dissolution, l'assemblée générale désigne un ou plusieurs commissaires chargés de la liquidation des biens de l'Association.

Article 22
(Article 27 du décret)

Les délibérations de l'assemblée générale concernant la modification des Statuts, la dissolution de l'Association et la liquidation de ses biens sont adressées sans délai au ministre de tutelle.

Le secrétaire,
JOCELYN FERDINAND

Le président,
MICHEL LECROQ

RÈGLEMENT DES TOURNOIS DE L'AJEC

Article 1 – Accès aux compétitions.

Les compétitions AJEC sont ouvertes à tous les membres de l'Association, à jour de leur cotisation. Ceux-ci doivent rester membres de l'AJEC pendant la durée de leurs parties. Les joueurs qui n'auront pas renouvelé leur cotisation au 1^{er} février perdront leurs parties encore en cours.

À l'exception du championnat de France et des tournois spéciaux (mémoriaux, jubilés), les compétitions sont permanentes, c'est-à-dire mises en route dès que le nombre d'inscrits est suffisant.

Le nombre d'inscriptions est libre sauf cas prévus par les règlements particuliers. Il est donc possible de jouer simultanément dans plusieurs tournois de la même compétition ou dans plusieurs compétitions différentes.

Article 2 – Règles générales.

La partie gagnée est comptée 1, la partie nulle ½ et la partie perdue 0.

Chaque participant s'engage à terminer ses parties, à ne consulter personne pour la conduite de son jeu et à garder, en toute circonstance un caractère amical à la correspondance.

Article 3 – Direction des compétitions.

Chaque compétition est gérée par un directeur de tournoi. Il enregistre les inscriptions des joueurs et leur transmet la liste des noms et coordonnées de leurs adversaires, avec indication des couleurs si nécessaire.

Il est chargé de faire appliquer le règlement, doit être mis au courant immédiatement de tous les incidents de jeu et peut contrôler à n'importe quel moment l'application de ce règlement.

Il sanctionne les fautes commises ou, dans les cas graves, transmet les dossiers au directeur général des tournois.

Il est seul juge des excuses, des circonstances atténuantes, des cas particuliers ou limites non prévus par le règlement.

Lorsqu'un tournoi est terminé, il transmet les parties de ce tournoi au responsable des archives pour enregistrement dans la base de données.

Article 4 – Règles de jeu.

4a – Jeu postal : Les règles utilisées sont celles de l'ICCF applicables aux tournois individuels joués par voie postale, valables au 1/01/2013, à l'exception des articles 10 et 12 qui sont supprimés.

4b – Jeu sur serveur : Le serveur utilisé est celui de l'ICCF avec les règles ICCF utilisées pour ce type de transmission applicables aux tournois individuels, valables au 1/01/2013, à l'exception de l'article 10 qui est supprimé.

L'article 6a est modifié : le rythme de référence est de 40 jours pour 10 coups.

Article 5 – Arrêt des compétitions ; arbitrage.

Dix-huit mois après leur mise en route, les compétitions sont arrêtées, sauf si le directeur du tournoi pense qu'une prolongation est nécessaire auquel cas il en informe les joueurs (cas des tournois importants : championnat de France, finales, tournois qualificatifs, etc.).

Les joueurs n'ayant pas terminé toutes leurs parties doivent envoyer sous quinzaine, pour chaque partie non terminée, la feuille de partie correctement remplie, avec diagramme et analyses complètes sur feuilles séparées et de façon anonyme, à l'appui des demandes de gain ou de nulle. Si un joueur ne fait pas parvenir ses feuilles de parties manquantes et analyses dans le délai prescrit, il se verra attribuer zéro point pour ces parties, et perdra le droit de faire appel de la décision.

Le directeur du tournoi peut alors demander l'aide d'un arbitre national pour l'arbitrage en fonction de la difficulté des positions ou de l'importance de l'enjeu. Le rôle du directeur du tournoi ou de l'arbitre est de vérifier les analyses et non d'analyser lui-même la position.

L'arbitre national est nommé par le comité directeur de l'AJEC. Il peut être saisi par :

- le directeur du tournoi, qui lui demande de vérifier les analyses des joueurs après la date d'expiration du tournoi ;
- le président de la commission Technique, en cas d'appel par un joueur de la décision d'un directeur de tournoi ;

– le président de l’AJEC, représentant l’assemblée générale de l’AJEC, en cas d’appel d’une décision de la commission Technique par un joueur.

Article 6 – Excuses valables.

Tout joueur pouvant avoir des problèmes pour respecter les règles concernant les temps de réflexion doit le signaler au directeur du tournoi au départ de la compétition.

Tout joueur ayant des excuses valables ou pouvant bénéficier de circonstances atténuantes est tenu de les présenter dès la plainte ou le contrôle des parties.

Article 7 – Appel.

Les sanctions prises par le directeur du tournoi peuvent être examinées en appel et modifiées par la commission Technique. Le joueur saisit alors le directeur général des tournois.

Les sanctions prises par la commission Technique peuvent être examinées en appel et modifiées par la prochaine assemblée générale. Le joueur saisit alors le président de l’Association dans les dix jours suivant la notification de la décision de la commission, par lettre recommandée.

Article 8 – Compétitions nationales.

Le *Courrier des Échecs* et le site web de l’AJEC indiquent les compétitions offertes et les responsables auxquels il faut s’adresser pour s’inscrire ou demander toute autre précision.

Article 9 – Compétitions internationales.

L’AJEC, membre de l’ICCF, est seule habilitée pour inscrire les joueurs français aux tournois internationaux.

Tous les résultats sont pris en compte pour le classement Elo AJEC, à l’exception des tournois thématiques.

CHAMPIONNAT DE FRANCE

Article 1 – Candidatures.

Sont qualifiés d’office :

1. Le dernier champion de France AJEC ainsi que les deuxième et troisième de chaque édition, qualification valable trois années, pour une seule édition.

2. Le dernier champion de France FFE.

3. Les derniers finalistes et demi-finalistes de la Coupe de France AJEC.

4. Le vainqueur d’un tournoi à cinq joueurs dont la moyenne des classements Elo AJEC était supérieure à 2200 (N1). Les tournois terminés depuis plus de trois ans à la date limite d’inscription ne sont pas pris en compte. Une victoire qualifie pour un seul championnat.

5. Les trois premiers d’un tournoi Accession à 9 joueurs, qualification valable pour un seul championnat. Les tournois terminés depuis plus de trois ans à la date limite d’inscription ne sont pas pris en compte.

Dans la limite des places restantes, des joueurs non qualifiés d’office pourront être qualifiés par la commission de Sélection, après candidature, en fonction de leur Elo AJEC, afin d’atteindre un minimum de onze participants.

La commission de Sélection détermine en outre le nombre de participants, 11, 13 ou 15, l’épreuve étant toutes rondes.

Deux étrangers membres de l’Association peuvent être admis au maximum. En cas de victoire de l’un d’eux, c’est le premier Français qui est déclaré champion de France.

Les membres de l’Association habitant à l’étranger sont admis.

Article 2 – Inscription.

L’inscription est gratuite et accessible à tous les adhérents.

Les candidatures avec références, titre ou attestation doivent être envoyées au directeur du tournoi entre le 1^{er} avril et le 10 mai (cachet de la poste ou date d’arrivée de l’e-mail faisant foi) de chaque année.

La compétition se joue à priori sur le serveur ICCF. Cependant, lorsque le nombre de demandes sera suffisant, une compétition postale pourra être organisée.

Article 3 – Organisation.

Le début du championnat millésimé n est fixé au 1^{er} juin de l’année n – 1. La fin de l’épreuve

est fixée 18 mois plus tard, le 31 décembre de l'année n.

Le championnat se déroule selon le règlement des tournois AJEC.

Article 4 – Système de départage.

En cas d'ex æquo pour la première place, les joueurs sont départagés par leur nombre de victoires, puis le système Sonneborn-Berger puis par leur score entre eux.

Si cela ne donne rien, c'est le joueur ayant réalisé la plus forte progression au classement qui est déclaré vainqueur.

Article 5 – Qualifications.

Le champion de France ainsi que son second sont qualifiés pour une phase préliminaire ou une demi-finale de championnat du monde ICCF, en fonction de leur classement ICCF, dans la mesure où l'AJEC dispose d'invitations.

Le champion de France et les deuxième et troisième sont qualifiés pour une des trois finales suivantes. Les trois joueurs suivants (4^e au 6^e) sont qualifiés de droit pour un tournoi Accession à 9 joueurs même si leur classement est inférieur à 2300. En outre, les trois premiers sont qualifiés de droit pour un tournoi *Master Norm* ICCF.

TOURNOIS ACCESSION À 9 JOUEURS

Article 1 – Organisation générale.

Des tournois permanents à neuf joueurs avec huit parties à jouer sont ouverts à tous les adhérents sous réserve de qualification.

La participation à un de ces tournois se fait après qualification dans un tournoi à cinq joueurs N2 ou N3.

Ils se déroulent selon le règlement des tournois AJEC, joués sur serveur.

Article 2 – Inscription.

L'inscription est gratuite et accessible à tous les adhérents qualifiés. Elle doit être adressée au directeur du tournoi, comme indiqué dans le *Courrier des Échecs* ou le site web de l'AJEC.

Article 3 – Système de départage.

En cas d'ex æquo pour la première place, les

joueurs sont départagés par leur nombre de victoires, puis le système Sonneborn-Berger puis par leur score entre eux.

Si cela ne donne rien, c'est le joueur ayant réalisé la plus forte progression au classement qui est déclaré vainqueur. Dans ce cas, les joueurs ex æquo bénéficient de la qualification au titre de l'Article 4.

Article 4 – Qualifications.

Les trois premiers d'un tournoi Accession à neuf joueurs sont qualifiés pour le championnat de France.

Le quatrième et le cinquième sont qualifiés pour un troisième tour de Coupe de France ou, à leur choix, pour un nouveau tournoi Accession.

Ces qualifications sont valables trois ans après l'annonce des résultats.

TOURNOIS À 5 JOUEURS

Article 1 – Organisation générale.

Des tournois permanents à cinq joueurs avec huit parties à jouer (deux parties contre chaque adversaire avec couleurs inversées) sont ouverts à tous les adhérents. Ils se déroulent selon le règlement des tournois AJEC

Il existe des tournois joués par la poste et des tournois joués sur serveur, le choix se faisant au moment de l'inscription.

Article 2 – Inscription.

L'inscription est gratuite et accessible à tous les adhérents. Elle doit être adressée au responsable chargé de cette tâche, comme indiqué dans le *Courrier des Échecs* ou faite sur le site web de l'AJEC.

Lors de son inscription, le joueur indique le type de tournoi, « postal » ou « serveur », qu'il désire jouer.

Les joueurs sont répartis en fonction de leur Elo AJEC ; il existe trois niveaux de tournois :

- N1 pour une moyenne Elo > 2200 ;
- N2 pour une moyenne Elo de 2001 à 2200 ;
- N3 pour une moyenne Elo ≤ 2000.

Article 3 – Système de départage.

En cas d'ex æquo pour la première place, les joueurs sont départagés par leur nombre de victoires, puis le système Sonneborn-Berger puis par leur score entre eux.

Si cela ne donne rien, c'est le joueur ayant réalisé la plus forte progression au classement qui est déclaré vainqueur.

Dans ce cas, les joueurs ex æquo bénéficient de la qualification au titre de l'Article 4.

Article 4 - Droits du vainqueur.

Le vainqueur d'un tournoi N1 est qualifié pour le championnat de France.

Le vainqueur d'un tournoi N2 et son second sont qualifiés pour un tournoi Accession à neuf joueurs ou, au choix, pour un troisième tour de la Coupe de France.

Le vainqueur d'un tournoi N3 et son second sont qualifiés pour un tournoi Accession à neuf joueurs ou, au choix, pour un deuxième tour de la Coupe de France.

Ces qualifications sont valables trois ans après l'annonce des résultats. En outre, le directeur des tournois à cinq joueurs facilitera l'accès des vainqueurs à des tournois d'un niveau moyen supérieur à leur classement Elo AJEC, si ce classement le leur permet.

COUPE DE FRANCE

Article 1 – Organisation générale.

La Coupe de France est une compétition permanente.

Les appariements se font au fur et à mesure des inscriptions et les participants disputent cette épreuve par qualifications successives en sept tours, entre deux joueurs à chaque tour. Elle se déroule selon le règlement des tournois AJEC.

Il existe des tournois joués par la poste et des tournois joués sur le serveur ICCF, le choix se faisant au moment de l'inscription.

Article 2 – Inscription.

L'inscription est gratuite. Elle doit être adressée au directeur du tournoi ou faite sur le site web de l'AJEC.

Il convient d'être membre de l'Association à l'exception d'une première participation qui est libre et sans obligation.

Lors de son inscription, le joueur indique le type de tournoi qu'il désire* : « postal » ou « serveur ».

Le nombre de participations simultanées est limité à 4 par an pour les premier et deuxième tour, 3 par an pour les troisième et quatrième tours et 2 par an pour les autres tours.

(*) Exceptionnellement, le jeu par email est accepté pour des joueurs ne pouvant jouer sur serveur.

Article 3 – Formule.

La Coupe de France comprend :

- a) quatre tours éliminatoires,
- b) des quarts de finale,
- c) des demi-finales,
- d) une finale.

Dans tous les cas il y a deux parties à jouer avec couleurs inversées et le vainqueur est celui qui totalise le plus de points.

Article 4 – Conditions d'accès.

a) Elles sont fonction du classement des participants :

– rentrent au premier tour les joueurs ayant un classement inférieur à 2000 Elo AJEC ;

– rentrent au deuxième tour les joueurs ayant un classement de 2001 à 2200 Elo AJEC ;

– rentrent au troisième tour les joueurs ayant un classement de 2201 à 2350 Elo AJEC, le troisième et le quatrième d'un tournoi Accession à 11 joueurs ainsi que les vainqueurs de tournois à cinq joueurs de second niveau (2001-2200).

– rentrent au quatrième tour les joueurs ayant un classement d'au moins 2350 Elo AJEC ;

– rentrent en quart de finale le dernier champion de France et le tenant de la Coupe à condition de déposer leur candidature dans les six mois

suivant l'obtention de leur titre. En outre un nombre limité de places est réservé aux joueurs ayant un classement d'au moins 2450 Elo AJEC.

b) Ces niveaux d'accès pourront être revus chaque année par la commission Technique.

c) Les joueurs n'ayant pas de classement à l'AJEC, mais pouvant faire valoir des performances échiquéennes extérieures soumettront leur cas au directeur du tournoi qui décidera de leur niveau d'admission.

Article 5 – Qualification ; ex æquo.

Le vainqueur est qualifié pour le niveau supérieur,

qualification valable trois ans suivant l'annonce du résultat. En cas d'ex æquo, les deux joueurs rejouent au même niveau.

Article 6 – Droits du vainqueur, récompenses.

Chaque vainqueur de la Coupe est qualifié pour une demi-finale de championnat d'Europe ICCF, dans la mesure où l'AJEC dispose d'invitations.

Il reçoit une coupe gravée à son nom; une médaille est offerte au finaliste perdant.

Sont qualifiés pour le championnat de France les perdants d'une demi-finale ou d'une finale (sauf abandon non justifié).

NOS PARTIES

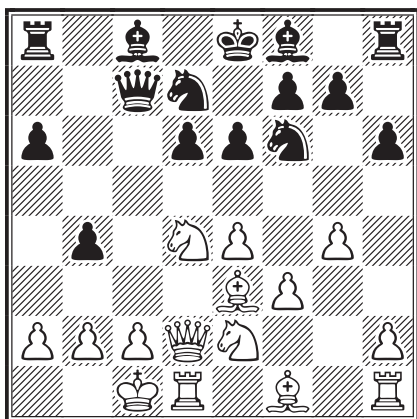
○ Ducoulombier, Bertrand

● Blondel, Francis

Défense Sicilienne [B80]

corr AJEC/5446, 2010

1.e4 c5 2.♘f3 d6 3.d4 cxd4 4.♗xd4 ♗f6
5.♗c3 a6 6.♙e3 e6 7.♚d2 b5 8.f3 ♗bd7
9.g4 h6 10.0-0-0 b4 11.♗ce2 ♚c7



12.♚xb4N

12.h4 d5 13.exd5 [13.♙h3 dxe4 (13...♗b6) 14.g5 hxg5 15.hxg5 exf3 16.♗g3 ♗d5 17.g6 ♗7f6 18.gxf7+ ♗xf7 19.♗f1 ♚xh3 20.♚xh3 e5 21.♗xf3 ♙xh3 22.♗g5+ ♗g8 23.♗xh3 ♚a5 24.♚d3 ♚xa2 25.♚b3 ♚xb3 26.cxb3 ♙e7 27.♙d2 ♗e4, Karjakin - Ivanchuk, Halkidiki 2008 (0-1, 47)]
13...♗xd5 14.♗f4 ♗xe3 15.♚xe3 ♙c5 16.♗d3 ♙e7 17.f4 ♙b7 18.♚h2 ♗f6 19.♙e2 ♗d5 20.♚f2 ♙d6 21.♚f1 0-0-0 22.♚h3 ♗b8 23.♗b1 ♚c8 24.♙d1 ♚b6 25.♗b3 ♚xf2 26.♚xf2 ♚hd8, Tissir - Brodsky, Cappelle-la-Grande 2008 (½-½, 60);

12.♙g2 ♗e5 13.b3 d5 14.exd5 ♗xd5 15.f4 ♗xg4 16.♙xd5 exd5 17.f5 ♙b7 18.♙f4 ♚a5 19.♗b1 ♗f2 20.♚e3+ ♗e4 21.♗g3 ♙e7 22.♗xe4 dxe4 23.♚g3 ♙d5 24.♗e6 ♙xe6 25.♚xg7 ♚f8 26.fxe6 ♚f5, Svetushkin - Wang Hao, Sarajevo 2010 (1-0, 37).

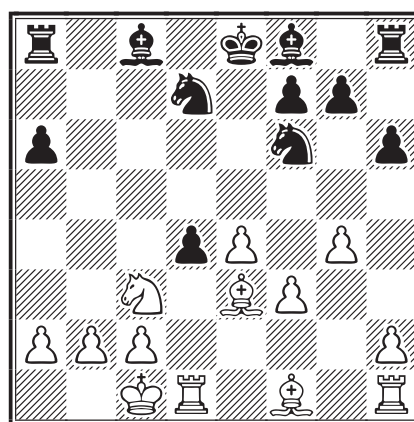
12...d5 13.♚c3

13.♚a4!? est à envisager et si 13...dxe4 14.♗c3±

13...♚xc3= 14.♗xc3

Plus faible est 14.bxc3 dxe4 15.fxe4 ♗xg4+.

14...e5 15.♗b3 d4 16.♗xd4 exd4



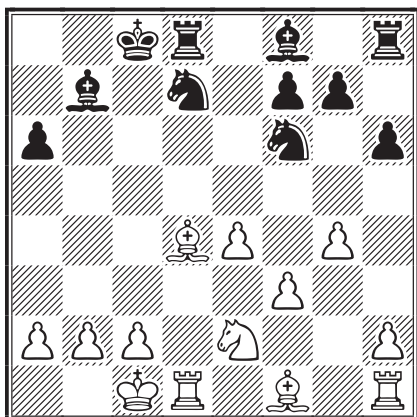
17.♙xd4

Les noirs ont gagné un cavalier pour trois pions. Pire était 17.♚xd4 ♗e5 18.♗d5 ♗xd5 19.exd5 ♙d6.

17...♙b7 18.♗e2 0-0-0

Aussi osé que risqué ! Les noirs jouent actif !

Naturel semble 18...♔c5 19.♙xc5 ♘xc5 20.♘d4 g6, prévenant ♗f5, avec un bon jeu.



19.h4

Semble prématuré. Il était peut-être préférable d'achever le développement avant d'attaquer, par exemple : 19.♙c3 ♙c5 20.♘g3 suivi de ♙e2 ou ♙c4.

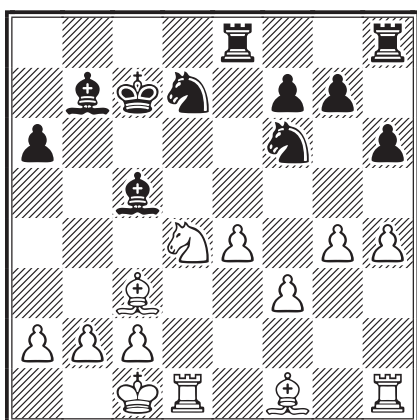
19...♗c7

Le plan des noirs est peu clair. Plus simples semblent 19...♙e7 ou 19...♙c5, exemple : 19...♙c5 20.♙xc5 ♘xc5 21.♖xd8+ ♗xd8 et les noirs ne sont pas si mal.

20.♙c3 ♙c5

20...♙d6?! 21.♙a5+ ♗b6 22.b4±.

21.♘d4 ♖de8

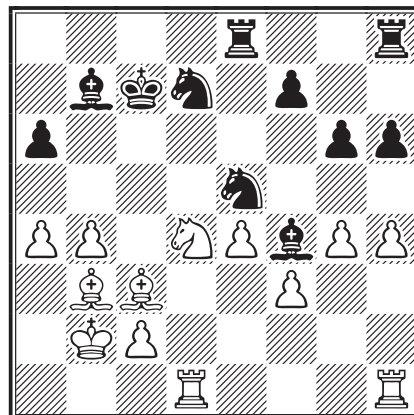


22.b4!? ♙d6 [22...♙b6?! 23.♘f5]

23.♙c4 [23.♘f5 ♙f4+ 24.♗b1 g6] 23...♙f4+

Une bonne case pour ce fou.

24.♗b2 ♘e5 25.♙b3 ♘fd7 26.a4 g6



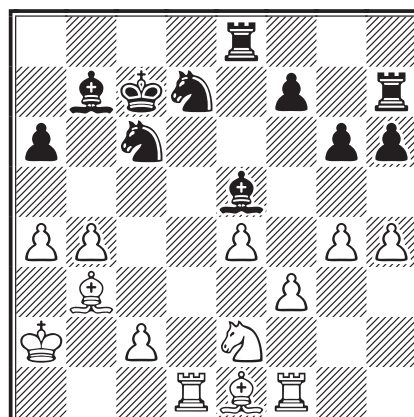
27.♖hf1 ♖h7!?

Les noirs essaient d'activer leurs pièces.

28.♙e1?!

Un plan obscur... 28.♘e2!? immédiatement, avec l'idée d'échanger le puissant fou f4, est à envisager et si 28...♙e3 29.h5 g5 30.♙d4 ♙xd4+ 31.♘xd4.

28...♘c6 [28...♗b6 29.♘e2] 29.♘e2 ♙e5+ 30.♗a2



30...♙f6?!

C'EST OÙ ? C'EST QUI ? C'EST COMBIEN ?

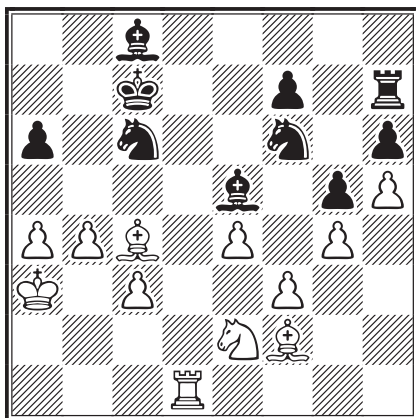
Pour vous inscrire à un tournoi, consultez la page 2 de couverture du dernier CDE paru, afin de bien repérer la personne à qui vous adresser. Il arrive de temps à autre que certains de nos responsables changent d'adresse ou de fonction. De même, le montant des droits d'inscription aux tournois y figure et change aussi parfois.

Les noirs sont à court d'idées... 30...f6 et si 31.f4 ♖d6.

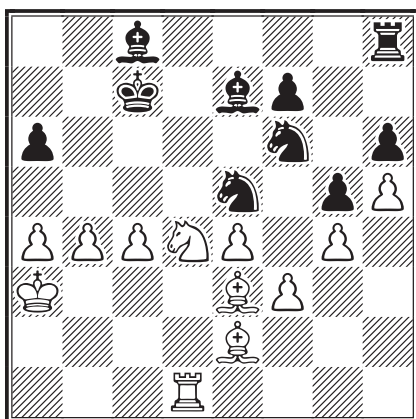
31.c3 ♗e5 32.h5

Les blancs gagnent de l'espace.

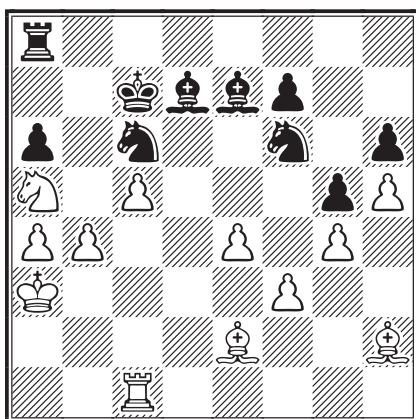
32...g5 33.♗f2 ♜f6 34.♔a3 ♗c8 35.♗c4 ♜d8 [35...♜d7 36.♜d4±] 36.♞xd8 ♔xd8 37.♞d1+ ♔c7



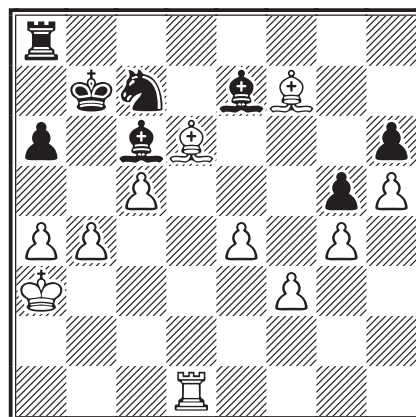
38.♗e3 [38.♜d4 ♜d7±] 38...♗d6± 39.♜d4 ♜e5 [39...♜d7 40.♔b3 ♜de5 41.♗e2±] 40.♗e2± ♞h8 [40...♗e7 41.♔b3±] 41.c4 ♗e7 42.c5 ♔b7 [42...♞d8 43.♗f2 ♜e8 44.♗g3±]



43.♞c1+ ♗d7 44.♜b3 ♞a8 45.♜a5+ ♔c7 46.♗g1 ♜c6 47.♗h2+



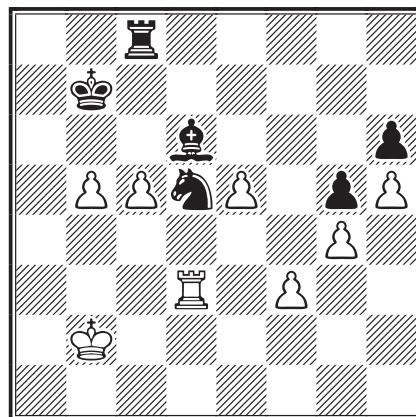
47...♔c8 [47...♜d8 48.♜b7+ ♔e8 49.♞d1+—] 48.♗d6 ♔d8 49.♜xc6+ ♗xc6 50.♞d1 ♜e8 51.♗g3+ ♔c8 52.♗c4 ♔b7 53.♗xf7 ♜c7 54.♗d6



54...♞d8

54...♞f8 55.♗b3 (55.♗xe7? peut être intéressant mais aussi entraîner de graves difficultés : 55... ♞xf7 56.♗d8 ♞xf3+ 57.♔a2 ♜e8—) 55...♗xd6 56.cxd6 (56.♞xd6?! ♞xf3 57.♔b2 ♞g3=) 56... ♞xf3 57.dxc7 ♗xe4 58.♞c1+—.

55.♞d3 ♜e8 56.e5 ♜c7 57.♗c4 ♞e8 58.♞b3 ♗d5 59.♗xd5+ ♜xd5 60.b5 axb5 61.axb5 ♞a8+ 62.♔b2 ♞c8 63.♞d3 ♗xd6



64.c6+

64.cxd6 ♞c5 65.e6 ♞xb5+ 66.♔c1 ♔c8+—; 64.exd6? semble très intéressant, mais... 64...♞xc5 65.♞b3 ♜f4+—; encore moins bon : 64.♞xd5 ♗xc5 65.♔b3 ♗f8=.

64...♔b6 65.exd6

65.♞xd5?! est facilement réfuté par 65...♗c7=.

65...♔xb5 66.c7 1-0

66...♜f6 67.d7 ♜xd7 68.♞xd7+—. Moins fort était 66.♞xd5+?! ♔xc6 67.♞d1 ♞d8±.

FRANCIS BLONDEL

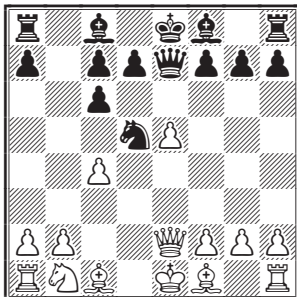
○ Moret, Florian
 ● Flécher, Joseph
 Partie du Centre [C21]
 corr AJEC/TA012, 2011

1.e4 e5 2.d4

Un oiseau rare de nos jours. Cette ouverture était une spécialité de R. Gaudin, ancien vice-président-fondateur de la FFE, qui l'a beaucoup jouée par correspondance dans les premiers tournois organisés par l'AJEC (1947-1953).

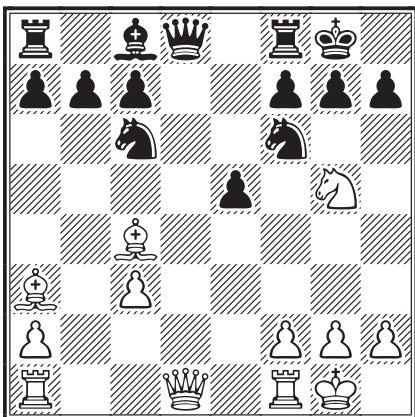
2...exd4 3.♘f3 ♙b4+

Après 3...♘c6 4.♘d4 ♘f6 5.♘xc6 bxc6 6.e5 ♗e7 7.♗e2 ♘d5 8.c4 on rejoint une position extraordinairement compliquée de la Partie Écossaise que l'on rencontre de temps en temps à haut niveau, par exemple :



8...♘b6 9.♘c3 ♗e6 10.♗e4 ♙a6 11.b3 ♙b4 12.♙d2 ♙xc3 13.♙xc3 d5 14.♗h4 dxc4 15.♖c1, Carlsen - Karjakin, Moscou 2010 (½-½, 66).

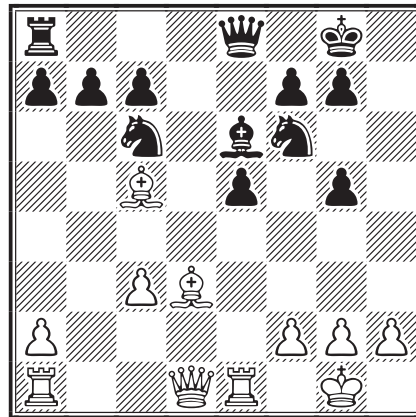
4.c3 dxc3 5.♘xc3 d6 6.♙c4 ♙xc3+ 7.bxc3 ♘c6 8.0-0 ♘f6 9.e5 dxe5 10.♘g5 0-0 11.♙a3



11...h6

On pouvait éviter cet affaiblissement et se défendre par exemple par 11...♗xd1 12.♖axd1 ♙f5 13.♙xf8 ♖xf8 14.♖fe1 (14.♙b5!?) 14...h6 15.♘f3 ♙g4∞, Yukhtman - Tal, Tbilissi 1959 (1-0, 40). Mais les noirs ne tiennent pas à prendre l'initiative de l'échange des dames.

12.♙xf8 hxg5 13.♙c5 ♗e8 14.♖e1 ♙e6 15.♙d3



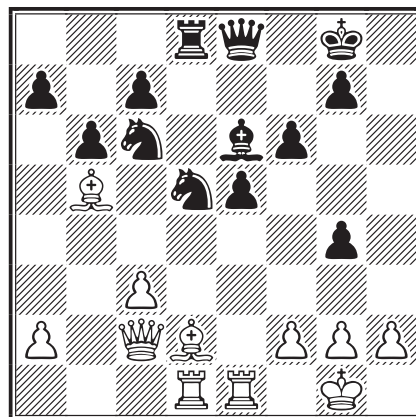
15...b6?!

Affaiblit inutilement la position du cavalier et fragilise l'aile dame toute entière. Meilleur était 15...♖d8 directement.

16.♙e3 g4 17.♗c2 ♖d8 18.♙b5

Les nombreux trous créés dans la position noire permettent aux blancs de trouver de bonnes cases pour leurs pièces.

18...♘d5 19.♙d2 f6 20.♖ad1



20...♘cb4

Les noirs recherchent une solution tactique à leurs problèmes structurels, mais les blancs ne sont pas forcés de coopérer.

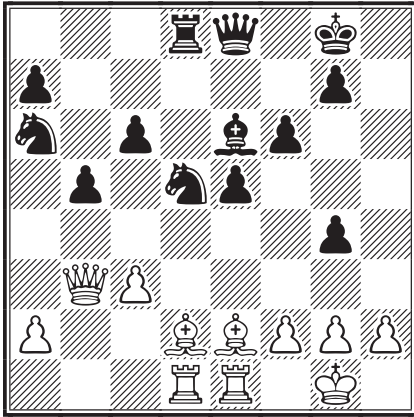
21.♗a4! c6 22.♙e2 b5 23.♗b3

Comme Koutouzov, les blancs appliquent la politique de la terre brûlée, provoquant l'avance des pions noirs pour les affaiblir encore davantage.

23...♘a6

N'est pas meilleur : 23...♘d3 24.♙xd3 ♘f4 25.♙xf4! ♙xb3 26.axb3 et la dame noire ne peut compenser à elle seule la structure de pions

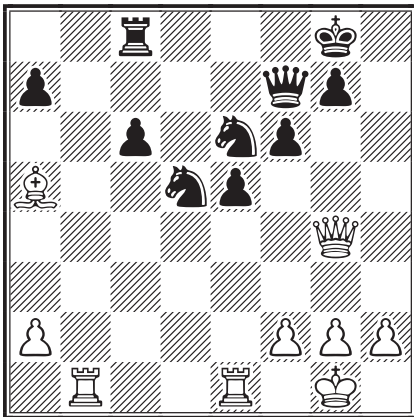
délabrée face aux deux fous et aux deux tours adverses qui pourront se regrouper efficacement.



24.c4! bxc4 25.♖xc4 ♘ac7 26.♙a5 ♜c8
27.♙xg4 ♙xg4 28.♖xg4 ♘e6

Il ne reste plus aux noirs qu'à essayer de traverser la Bérézina sans trop de pertes...

29.♞b1 ♖f7



30.♞b3

Un style remarquable : les blancs s'emparent d'un maximum de cases, restreignant d'autant le jeu des pièces adverses.

30...♘df4 31.g3 f5?!

Douteux mais il n'y a plus grand-chose à faire. N'est pas bien meilleur : 31...♘d5 32.♞eb1.

32.♖d1 ♘g6 33.♙c3

La conséquence de 31...f5...

33...♞d8 34.♖c2 c5 35.♞eb1 ♘d4?

Une faute dans une position désespérée.

36.♙xd4+- cxd4 37.♞b7

Les lignes se sont ouvertes pour les pièces lourdes blanches.

37...d3 38.♖c6 ♖f6 39.♖c4+

39.♖xf6 gagne aussi.

39...♔h8 40.♞f7 ♖g5 41.h4 ♖g4 42.♖xg4 fxg4 43.♔f1

Les pions noirs sont très faibles et le cavalier manque de point d'appui. Les noirs pouvaient abandonner ici la tête haute.

43...a6 44.♔e1 e4 45.♞bb7 ♞g8 46.♔d1 ♔h7 47.a4 ♔h8 48.♞f5 ♞e8 49.♞g5 ♔h7 50.h5 ♘f8 51.♞gxg7+ ♔h6 52.♞g8 ♔xh5 53.♞f7 1-0



○ Moret, Florian

● Neusch, Jean-Michel

Défense Pirc [B09]

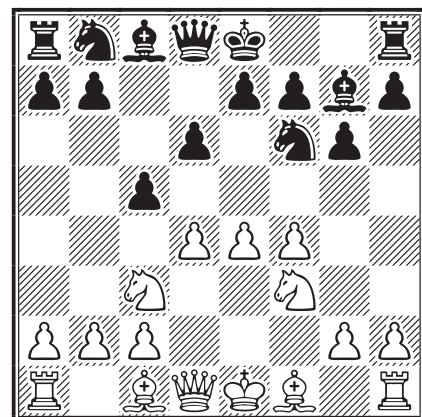
corr AJEC/TA012, 2011

1.e4 d6 2.d4 ♘f6 3.♘c3 g6 4.f4

O'Kelly commente, dans le CDE/157 de juillet 1970 : « Ce coup vise la percée directe au centre pour enfoncer la position noire. C'est également de cette manière, qu'au début de ce siècle, Pillsbury traita une partie contre Marshall. Cette défense a été proposée par le maître allemand Paulsen vers 1880, mais n'eut pas de succès à l'époque et disparut jusqu'en 1945, lorsque les Hongrois et les Yougoslaves la redécouvrirent, l'enrichissant de nouvelles idées. »

4...♙g7 5.♘f3 c5

Considéré comme douteux par Botvinnik, mais joué régulièrement par le grand Pal Benkö !

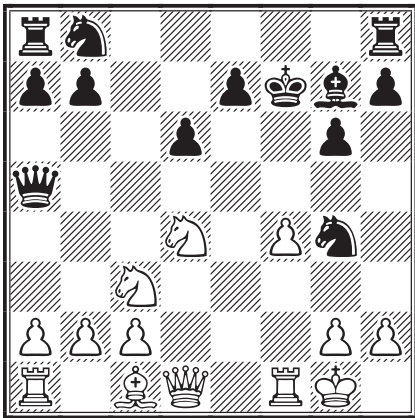


6.♙b5+

Intéressant est ici le violent 6.e5!? ♘fd7 7.exd6 (7.dxc5 permet aux noirs d'obtenir une meilleure structure de pions après 7...dxe5!) 7...cxd4 8.♘b5, par exemple : 8...0-0 9.♘c7 ♘c5! 10.♘xa8 ♖xd6 11.♙d3 ♘c6 12.0-0, avec une bonne

partie, Kramnik - Grischuk, Wijk aan Zee 2005 (1/2-1/2, 67).

6...♔d7 7.e5 ♘g4 8.e6 ♙xb5 9.exf7+ ♖f8
10.♘xb5 ♗a5+ 11.♘c3 cxd4 12.♘xd4
♜xf7 13.0-0



13...♙xd4+?!

Affaire de goût, certes ! Mais je trouve que c'est un peu dommage de donner ce fou gratuitement et si tôt, non ? Vous ne trouvez pas ?

Intéressant est 13...♗c5 14.♗xg4 :

- 14...♗xd4+ 15.♖h1 ♘c6 16.♗g3 ♗hf8 17.♙e3
♗c4 18.f5, Steingrímsson - Serainson, Timisoara
1988 (1/2-1/2, 40);

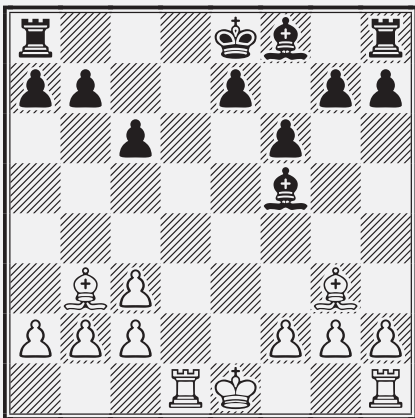
- 14...♙xd4+ 15.♖h1 ♙xc3 [15...♗f5 16.♗e2
♙xc3 17.♗c4+ ♗e6 18.♗xc3 ♗f8, Eriksson -

SANS PAROLES

○ Husser, Claude

● Fillon, Damien

corr AJEC/2355, 1990



12...♗d8?? 13. à vous !

Hesselborn, Vesteras 2011 (1-0, 35)] 16.bxc3
♗f5 17.♗e2 ♘d7 18.♗b1 b6 19.♙e3, Karjakin -
Mamedyarov, Nice 2008 (1/2-1/2, 36).

14.♗xd4 ♘c6 15.♗c4+ ♖g7 16.h3 ♘f6

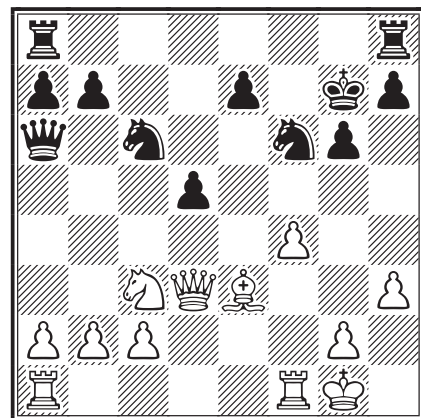
16...♗b6+!? (pour compliquer le développe-
ment du fou dame blanc en faisant pression sur
b2) 17.♖h1 ♘f6 18.f5±.

17.♙e3 d5

Ce coup d'apparence « normale » semble quelque
peu prématuré et laisse le pion e7 arriéré. Peut-
être fallait-il se contenter d'optimiser le place-
ment des tours sur les colonnes ouvertes (♗ac8,
♗hf8 ou d8) et attendre.

18.♗d3 ♗a6

Risqué, mais même si la finale issue de 19.♗xa6
bxa6 semble favorable aux blancs, elle reste
plutôt difficile à gagner, exemple : 19.♗xa6 bxa6
20.♗ad1 ♗ab8 21.b3 ♗hd8 22.♘e2 e6 23.♘d4
♘xd4 24.♙xd4 ♖f7∞.



19.♘b5!

Aussi les blancs préfèrent-ils, à juste titre, conser-
ver leurs pièces actives et maintenir celles de
l'adversaire sur de mauvaises cases. Ici, la diffé-
rence de rayonnement des deux dames parle d'elle-
même et ne plaide pas en faveur d'un échange.

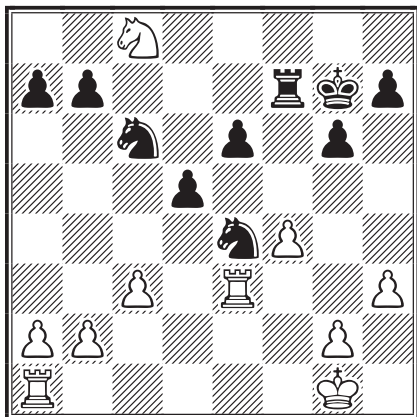
19...♗ac8 20.c3 e6 21.♗fd1 ♗hf8 22.♙c5

Les blancs continuent d'améliorer le placement
de leurs pièces, négligeant tout gain matériel
immédiat.

22...♗f7?!

Courageux. Les noirs donnent la qualité ! À consi-
dérer était 22...♗fd8 23.♘xa7 ♗xd3 24.♗xd3
♘xa7 25.♙xa7 ♖f7 26.♙d4± avec avantage blanc
en finale : un pion de plus, trois îlots de pions
contre deux, fou contre cavalier, quasiment pas
de faiblesses...

23. ♖d6 ♜xd3 24. ♜xd3 ♘e4 25. ♘xc8
 ♘xc5 26. ♜e3 ♘e4



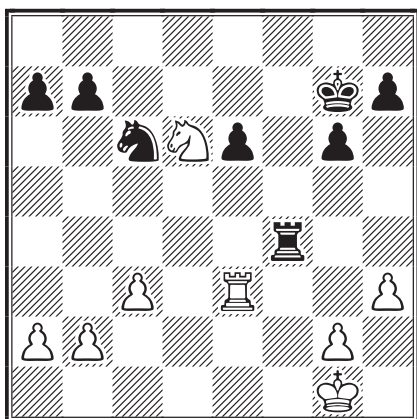
27. ♜f1!

Les blancs veulent rendre la qualité pour saccager encore un peu plus la structure des pions noirs.

27... ♜f8

27... ♜f5 avec l'idée ♜a5 si 28. ♜xe4 dxe4 29. ♘d6 n'est pas meilleur car les blancs ont l'intermédiaire 28.b4.

28. ♜xe4 dxe4 29. ♘d6 e3 30. ♜e1 ♜xf4
 31. ♜xe3



31... ♘d8

Trop passif. 31... ♜a4!? ne peut qu'être meilleur, sans craindre 32. ♜xe6 ♜xa2 et les noirs se seraient débarrassés de la faiblesse en e6.

32. ♜d3

Menace de gagner le cavalier après 33. ♘e8+.

32... ♘h6 33. b3 a6 34. a4 ♜f8 35. ♘e4

Les noirs sont quasiment en zugzwang.

35... b5 36. axb5 axb5 37. ♜d7 g5 38. b4
 ♘g6 39. ♘d6 1-0

La caseta cayó sobre el perro y el perro se murió !

○ Trapeaux, Jérôme

● Sage, François SIM
 Gambit du Roi [C34]
 corr AJEC/5477, 2011

1. e4 e5 2. f4 exf4 3. ♘f3 ♘e7

La variante Bönsch-Osmolovsky, souvent pratiquée par le grand maître français Étienne Bacrot. L'idée de base est de se cramponner au pion gagné par ♘g6 ou ♘d5.

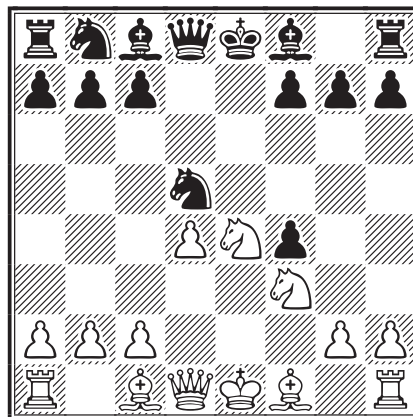
4. d4!

4. ♜e2?! ♘bc6 5. ♘c3 ♘g6 et les noirs n'ont pas de problème, Jozefini - Sage, corr ICCF 2011 (0-1, 60).

4... d5

Maintenant 4... ♘g6 ne va pas à cause de 5.h4! et si 5... ♙e7 6.h5±.

5. ♘c3 dxe4 6. ♘xe4 ♘d5 [6... ♘g6?! 7.h4!]



7. ♙c4

7.c4!? ♘e3 (7... ♙b4+?! 8. ♘f2↑) 8. ♜e2 ♜e7!? (8... ♙b4+ 9. ♘f2 ♘g4+ 10. ♘g1 0-0 11. ♙xf4 ♜e8 12. ♜c2±; 8... ♘xf1?? 9. ♘f6#; 8... ♙g4 9. ♙xe3 fxe3 10. ♜xe3±) 9. ♙xe3 fxe3 (9... ♜xe4 10. ♙xf4 ♜xe2+ 11. ♙xe2±) 10. ♘c3 {Bangiev}.

7... ♙e7

7... ♙e6 8. ♜e2 ♙e7 9. ♙xd5 ♙xd5 10. c4 ♙xe4 11. ♜xe4± {Bangiev}.

8. 0-0 0-0 9. c3

9. ♘e5!? {Bangiev}.

9... c6 10. ♜d3

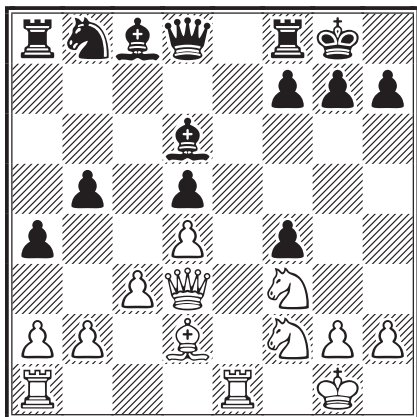
Il est difficile de trouver un bon plan pour les blancs qui doivent déjà se demander comment faire pour récupérer le pion du gambit et achever décemment leur développement ! Les noirs ont en effet une très bonne position et il faut probablement rechercher une amélioration du

jeu blanc dans les suggestions de Bangiev citées plus haut.

10...a5 11.♔d2 b5 12.♙b3 a4 13.♙xd5

Il n'est jamais très bon signe pour les blancs de devoir échanger ce fou, mais c'est ici une nécessité. 13.♙c2 ♗f5 est pire.

13...cxd5 14.♗f2 ♕d6 15.♞fe1



15...♗d7

*La Fourmi n'est pas prêteuse ;
C'est là son moindre défaut...*

Mais les noirs veulent bien troquer tout de même b5 contre une activation optimale de leurs pièces. Une belle case attend ce cavalier en c4. Sans intérêt serait 15...♙d7 16.♗e5 suivi de 17.♙xf4 et les blancs sont très contents.

16.♞xb5 ♗b6 17.♞d3

Il n'y a rien d'autre. Ce doit être dur pour un joueur de Gambit Roi de se retrouver sans contre-jeu après seulement 15 coups...

17...♞c7 18.b3 g6!? 19.h3?! ♙f5+
20.♞f1 f6!

Prématuré et insuffisant serait 20...♙c2?! 21.♗e5 f6 22.♗ed3 g5 et les blancs auraient l'opportunité de jouer 23.♞e6.

21.♗d3 g5 22.b4?

Une faute dans une position inférieure. Sans raison apparente, les blancs abandonnent le contrôle de la case c4, lorgnée depuis le début par le cavalier dame noir et affaiblissent leur position en voulant se montrer actifs.

Comme souvent et comme dans bien d'autres domaines, il fallait se contenter de la situation présente et attendre des jours meilleurs en jouant par exemple 22.♗b4 avec l'idée ♞b5, ♞e2, ♞ae1, etc.

22...♗c4 23.♗c5 h5 24.♞ad1?!

24.♗e6 ♙xe6 25.♞xe6 g4!+.

24...♞h7

Les noirs ont le choix des armes. Ils décident de s'en prendre à l'aile roi blanche afin de valoriser leur pion a.

25.♗h2?

Facilite la réalisation du plan des blancs, mais à ce stade on ne voit pas de coups franchement meilleurs. Les blancs sont débordés.

25...♙b1

Possible maintenant que le cavalier ne défend plus le fou d2...

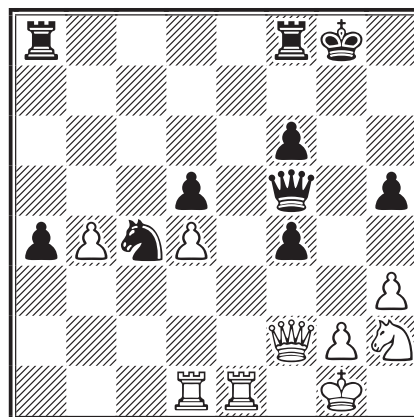
26.♞f2 ♙xa2-+ 27.♙xf4

Désespoir !

27...♙xc5!

Et non bien sûr 27...♙xf4? 28.♞xa2 et les blancs respirent (un peu).

28.♞xa2 ♙xb4 29.cxb4 gxf4 30.♞f2 ♞f5



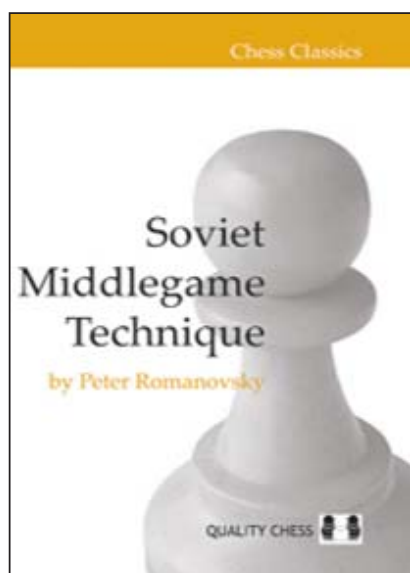
Une courte phase tactique a permis aux noirs de concrétiser leur domination positionnelle. Le pion passé éloigné sur la colonne a soutenu par une tour et le monstre en c4 sont des atouts décisifs qui ne laissent aucun doute sur l'issue de la partie. La fin est simple et pateline.

31.♞a1 a3 32.g4 ♞g6 33.♞xf4 hxg4
34.♗h1 f5 35.♞g1 ♞a7 36.hxg4 fxg4
37.♞xg4 ♞xg4 38.♗xg4 ♞h7+ 39.♗g2
♞f5 40.♗g3 ♞g7 41.♗h4 ♗f8 42.b5 ♗e7
43.♗h6 ♞f4+ 44.♗h5 ♞xg1 45.♞xg1 ♗d8
46.♞g7 ♞xd4 47.♞a7 ♞d1 48.b6 ♞b1
49.♗f5 ♞xb6 50.♗d4 ♗c8 51.♗c2 ♗b8
52.♞a4 ♞b3 53.♗g5 ♗b7 54.♗f4 ♞c3
55.♗d4 ♗b6 0-1

FERNAND DAUTHUIS

NOTES DE LECTURE

UWE BEKEMANN



Les nouvelles éditions de classiques ont à mes yeux une aura toute particulière. Il faut bien entendu que la nouvelle édition ait conservé tout l'éclat de la première et satisfasse en même temps aux exigences de modernité. De ce point de vue, les livres d'échecs ne sont pas différents des autres. Lorsqu'il s'agit de livres provenant de l'ex-URSS et par conséquent peu connus ou indisponibles à l'Ouest, leur réédition est souvent très semblable à l'original. On accordera facilement une grande importance à ces livres à l'intérieur de l'école soviétique, laquelle a conduit à la suprématie des joueurs et joueuses de l'Union soviétique durant une décennie.

Soviet Middlegame Technique de Peter Romanovsky est une nouvelle parution de l'éditeur Quality Chess que j'attendais avec la plus grande impatience, pensant qu'il s'agirait d'un excellent manuel. Je ne connaissais pas l'ouvrage d'origine en langue russe. Ceci n'est pas seulement dû au rideau de fer, mais aussi au fait que ce livre est en réalité le résumé de deux ouvrages distincts.

Peter Romanovsky était maître en Union soviétique et joueur de grande réputation. Déjà en 1929, il avait publié une première version de son travail sur les milieux de parties et, en 1942, il acheva ce travail en l'actualisant et en l'améliorant. Malheureusement son manuscrit disparut durant la Seconde Guerre mondiale. Il le réécrivit donc et l'acheva en 1960. Ce travail fut publié en deux volumes dans le monde anglophone, l'un consacré au plan, l'autre aux combinaisons.

Dans la nouvelle édition de Quality Chess, le lecteur trouvera deux parties, chacune correspondant à un des livres précédents.

Romanovsky présente la théorie des milieux de parties, bien connue des joueurs avertis, mais d'une façon atypique. Les exemples issus de la pratique proviennent tous d'anciens maîtres comme Steinitz, Capablanca, Alekhine et bien d'autres. On connaît toutes ces parties déjà publiées par ailleurs.

Soviet Middlegame Technique ne présente donc pas de nouveauté de ce point de vue, toute son originalité réside dans la sélection, la préparation et l'évaluation de ce matériel de départ.

La partie du livre consacrée au plan aborde les concepts de base, les points faibles et les lignes ouvertes, tandis que celle dédiée aux combinaisons expose d'abord ce dont il s'agit avant de se pencher sur les idées et les techniques, les modes de pensée du joueur durant une partie.

Dans une autre critique, j'avais lu que si l'on procédait à un examen de toutes les variantes et les analyses de ce livre avec un moteur d'analyse actuel, on y débusquerait un grand nombre d'inexactitudes et d'erreurs. C'est sans doute vrai, mais ceci est valable pour tous les livres anciens. Le grand intérêt de l'ouvrage n'est pas la présentation de chaînes d'analyse infaillibles, mais la présentation de méthodes et de techniques. C'est en cela que réside toute sa valeur.

Soviet Middlegame Technique est donc aussi un manuel de notre temps, tout comme peuvent l'être les livres de Tarrasch, Nimzowitsch, Spielmann et d'autres qui furent au sommet du jeu d'échecs.

Le livre est bien écrit et peut se lire facilement avec un anglais scolaire. Il s'agit pour moi d'un travail très intéressant et pédagogique. Je le recommande aussi bien au lecteur désireux d'apprendre et de progresser qu'au collectionneur.

Références : Peter Romanovsky, *Soviet Middlegame Technique*, Quality Chess, 416 pages, 23,99 €.

ISBN: 978-1-907982-48-4

CDE 619

La date limite de réception des documents à publier dans le CDE 619, destiné à paraître début novembre, est fixée au mardi 15 octobre 2013 minuit.

LES SECRETS DE L'EMPLOI DE L'ORDINATEUR

MATJAŽ PIRŠ

Nos confrères d'outre Rhin ont publié récemment une série d'articles concernant l'emploi de l'informatique dans le jeu par correspondance. Le grand maître Matjaž Pirš qui encadre depuis longtemps les joueurs par correspondance slovènes et dirige la célèbre école qui porte son nom, laquelle dispense aussi un enseignement spécifique aux joueurs par correspondance, va nous offrir un éclairage sur ce thème qui devrait aider la majorité des joueurs à améliorer leur jeu.

LE JEU D'ÉCHECS PAR CORRESPONDANCE MODERNE L'HOMME GAGNE, L'ORDINATEUR AIDE !

Jusqu'à il y a 10-15 ans, les parties par correspondance étaient dues, à 90/95 %, aux seules connaissances échiquéennes des joueurs. S'y ajoutaient des livres généraux sur le jeu d'échecs et d'autres plus spécifiques aux ouvertures. La première génération de jeux d'échecs électroniques (*Mephisto*) n'a joué pratiquement aucun rôle en raison de ses capacités très limitées.

La bonne qualité de jeu était notamment rendue possible grâce au délai de réflexion (5 jours par coup dans les matches internationaux) qui, associé au temps d'acheminement du courrier (3 à 6 jours pour arriver chez l'adversaire et 3 à 6 jours pour que sa réponse revienne) était en fait de 12 à 15 jours. Aujourd'hui, le jeu sur serveur porte le « délai » d'acheminement à seulement 10 à 15 secondes par Internet et il ne reste effectivement que 5 jours de réflexion par coup.

Se pose alors la question : comment un joueur par correspondance peut-il compenser la perte de 10 à 12 jours de réflexion ?

Depuis 1990-1995, sont apparus sur le marché des e-books spécialisés dans les échecs (par exemple, des données à télécharger et à retravailler ensuite sur son ordinateur avec un logiciel). Aujourd'hui, c'est 90 à 95 % du savoir échiquéen qui est disponible en e-books.

Par exemple, je possède dans ma collection 1,5 million de parties par correspondance d'un délai de réflexion de 30 jours pour 10 coups ou supérieur. Chaque semaine, 2 000 à 4 000 parties à la pendule (OTB ¹) sont publiées et chaque mois s'achèvent sur le serveur de l'ICCF entre 3 000 et 5 000 parties qui deviennent dès lors visibles. Tout ceci influence le développement de la théorie et génère de nouvelles idées dans

différentes ouvertures. De célèbres variantes sont réfutées, d'autres réputées incorrectes deviennent, grâce à de nouvelles idées, parfaitement jouables et la poursuite de ce développement n'est possible qu'avec l'aide de l'ordinateur.

Le joueur d'une partie par correspondance qui se trouvait, par exemple, au 10^e coup, devait au début s'aider de livres, et il employait bien 3 à 7 jours pour rassembler les informations nécessaires. Aujourd'hui, les ordinateurs et les programmes d'échecs ne mettent que 5 à 10 secondes pour trouver toutes les parties où une position donnée s'est déjà rencontrée (ainsi que toutes les parties de l'adversaire). C'est maintenant à notre joueur d'apporter une nouvelle contribution dans cette position. Avant, il devait consulter cinq gros volumes (l'Encyclopédie des ouvertures), aujourd'hui, il a tout dans une base de données.

À cela s'ajoute encore la possibilité de vérifier les quelque 6,5 millions de parties à la pendule. Ce travail était absolument impossible auparavant et, pour cette raison, beaucoup de bonnes idées déjà utilisées quelque part n'étaient pas intégrées à la réflexion. Pour parcourir aujourd'hui ces 6,5 millions de parties, un ordinateur n'a besoin que de 2 ou 3 minutes.

Le joueur dispose donc désormais d'un grand volume d'informations additionnelles qu'il peut inclure dans sa prise de décision, et la qualité de celle-ci se trouve automatiquement améliorée.

Ainsi s'explique le sous-titre de cet article : *Le jeu d'échecs par correspondance moderne – L'homme gagne, l'ordinateur aide !*

J'espère avoir dans cette introduction montré la différence entre la façon de travailler d'un joueur actuel et celle d'il y a une quinzaine d'années. Voyons maintenant ce que peuvent apporter ChessBase ou Fritz au joueur.

¹ OTB : abréviation de l'expression *Over the board*, qui signifie « devant l'échiquier ».

QUID DE CHESSBASE ET FRITZ

Je fais part ici de mon expérience personnelle en tant que joueur par correspondance et entraîneur. ChessBase 11 et Fritz 13 sont souvent confondus et perçus comme équivalents. Mais ChessBase 11 est un système d'exploitation (tout comme Windows pour un PC) permettant de traiter les contenus de bases de données et offrant un accès plus aisé à quelques fonctions. Fritz 13, en revanche, est un programme de jeu d'échecs fait pour être votre adversaire et aussi une aide dans tous les types d'analyses.

La différence fondamentale réside dans le format d'archivage des parties. Fritz utilise le format pgn et ChessBase le format cbh². Les deux produits étant conçus par la même entreprise, ils sont compatibles. Il est ainsi possible d'ouvrir et de consulter une base de données Fritz dans ChessBase et inversement. Un autre système d'exploitation a été importé de Russie, à savoir Chess Assistant et plus tard, avec une autre interface, Rybka Aquarium, mais il est important de souligner que Rybka est un programme de jeu et Aquarium une interface graphique.

Après avoir travaillé avec les deux systèmes, je trouve que Aquarium et Chess Assistant sont une aide précieuse pour les joueurs par correspondance qui s'appuient peu sur leur propre savoir pour jouer. Grâce à la fonction IDEA, Aquarium peut, dans une position donnée, rechercher le meilleur coup et le trouver en 24 heures.

En ce qui concerne ChessBase 11 et les moteurs qui y sont intégrés, j'ai trouvé que les idées que je proposais dans une position donnée étaient analysées en profondeur sur le plan des erreurs stratégiques et tactiques.

J'aime ce genre de programme. C'est pourquoi j'utilise ChessBase 11 et ses différents moteurs d'analyses dans les échecs par correspondance et dans mon travail d'entraîneur. Je ne donnerai pas ici le mode d'emploi de ChessBase 11, je décrirai seulement les fonctions qui sont importantes pour moi en tant que joueur et entraîneur.

1 – Le travail avec les bases de données et leur actualisation intégrant les nouvelles parties : avec ChessBase, je peux y ajouter mes propres bases de données.

2 – Avec un abonnement, je peux chaque semaine télécharger les parties du serveur anglais TWIC, ainsi que les collections de parties du serveur ChessBase situé à Hambourg.

3 – Avec une telle base de données, je peux confortablement produire un livre de parties choisies.

4 – Une fonction particulièrement importante : comparer la position de l'échiquier avec une base de données de référence, que je peux aussi composer selon mon choix. Si je veux, je peux aussi à l'aide d'un clic droit de la souris dans la base de données de référence copier des parties dans ma partie, de sorte que lors de mon travail et de mon analyse, je ne suis pas constamment obligé de rechercher où se trouvent les parties qui m'intéressent. Les informations statistiques mises à disposition sont également très importantes, par exemple les pourcentages de points obtenus, le nom des joueurs qui ont joué ces coups, etc.

5 – L'accès rapide à une base de données en ligne (il vous faut être connecté à Internet). Là aussi un clic droit permet de copier une partie dans la vôtre.

LES BASES DE DONNÉES

La maîtrise des bases de données constitue selon moi l'élément le plus important pour le joueur par correspondance qui cherche la voie du succès.

Une base de données de référence rassemble des parties dignes d'intérêt, des commentaires, des idées mentionnées dans les analyses de grands maîtres ou d'autres joueurs. C'est pourquoi, lors de la constitution de sa propre base de données, il est primordial de définir d'abord les principaux paramètres. Après environ deux ans de travail sur mes bases de données, j'ai défini ces paramètres comme suit :

- mes propres parties avec mes propres analyses et commentaires ;
- toutes les parties commentées de grands maîtres ou d'autres joueurs (ma base contient environ 390 000 parties commentées) ;
- tous les commentaires théoriques qui se trouvent dans l'Encyclopédie des ouvertures 2012 ;
- toutes les parties d'échecs à la pendule où les adversaires ont un Elo supérieur à 2400 ;

Si tous ces éléments devaient être réunis dans une seule et même base, celle-ci compterait environ deux millions de parties.

² cf. CDE/613 page 242.

Il ne faut pas se contenter d'une base générale, il faut aussi constituer des bases de données sur des thèmes précis.

Il faut une base de données consacrée aux échecs par correspondance (ICCF, BdF, et autres serveurs). Ces parties doivent avoir été jouées avec un temps de réflexion d'au moins 30 jours pour 10 coups. Cette base se dédouble elle aussi en une base générale (indépendante de l'Elo des joueurs) et une base spécifique avec les joueurs d'un Elo égal ou supérieur à 2250.

Cette division est importante car dans la base générale on trouvera toutes les parties avec toutes les idées, tandis que grâce à la base répertoriant les parties des plus forts joueurs on pourra dégager des tendances et des statistiques sur le plan des ouvertures issues des meilleurs (avec les blancs comme avec les noirs). C'est en se fondant sur ces tendances que nous pourrions établir notre propre répertoire d'ouvertures.

Le critère à retenir est le suivant : lorsque, dans la base des plus forts joueurs, une ouverture se retrouve à 55 % ou plus dans le répertoire blanc, cette ouverture est bonne pour les blancs. Avec plus de 45 %, elle peut aussi être considérée comme jouable. C'est ainsi que l'on choisira les ouvertures à utiliser avec les blancs ou avec les noirs.

La base générale et les deux bases spécifiquement dédiées au jeu par correspondance seront les supports théoriques de nos parties par correspondance. Mais il ne faut pas négliger les autres sources d'information ou idées. C'est pourquoi il est important d'avoir une collection globale de parties par correspondance régulièrement publiée comme celle de ChessBase.

De cet énorme ensemble, il faut éliminer les parties ayant duré moins de 10 coups, car elles n'ont pas de valeur et fausseraient les statistiques (elles peuvent néanmoins représenter près de 5 % des parties, soit environ 350 000 parties).

MATJAŽ PIRŠ

GRAND MAÎTRE, ENTRAÎNEUR ET PROFESSEUR D'ÉCHECS DIRECTEUR DE L'ÉCOLE D'ÉCHECS PIRŠ

Matjaž Pirš est né le 6 mai 1956 à Maribor (Slovénie). Quelques étapes importantes de son existence :

- études de droit et de psychologie à Ljubljana ;
- 1989, formation d'entraîneur d'échecs à Novi Sad (Yougoslavie) sous la direction des représentants de l'école russe Botvinnik ;
- 1990, obtient le titre de maître FIDÉ au Congrès de Manille (Philippines) ;
- 2000-2002, actif en tant que joueur et entraîneur dans l'Association d'échecs Hungen-Lich (1^{re} de la ligue de Hesse et de la ligue régionale de l'Est et 2^e en deuxième division nationale en 2002) ;
- au cours des années suivantes, joueur et entraîneur de Bad Königshofen, TSV Groß Ostheim, SV Armorbach, SV Moosburg, SV Freising, SV Worms, SF Friedberg et de la Société d'échecs de Brême 1877 ;
- depuis 2001, exerce comme entraîneur privé auprès d'enfants et de jeunes ; a obtenu avec eux les résultats suivants : 51 titres de maître d'arrondissement, 9 titres de maître de Basse-Frankonie, 3 titres de maître de Haute-Bavière, 4 titres de maître de Bade, 6 titres de maître de Bavière, 1 titre de maître d'Allemagne, ainsi que 9 places du rang 2 au rang 10 du classement ;
- 2002 à 2004, organisateur de tournois à normes à Datteln (Rhénanie du Nord/Westphalie) ;
- également joueur par correspondance sur de nombreux serveurs (Remote, Freechess, ICCF).

Matjaž Pirš a un Elo ICCF de 2565 et le titre de grand maître international.

J'actualise mes données tous les mois. Pour votre information, sachez que chaque mois ce sont environ 2 000 nouvelles parties par correspondance, 40 000 parties d'échecs à la pendule et 2 000 parties commentées par des grands maîtres ou d'autres joueurs qui sont disponibles. Ces mises à jour permettent d'observer les évolutions dans les ouvertures et de suivre de nouvelles idées. Il est fondamental dans le jeu par correspondance d'éviter les coups déjà réfutés et ainsi d'offrir le point à l'adversaire.

Voyons maintenant comment je travaille avec ce matériel.

Supposons que je débute un nouveau tournoi et doive jouer avec les noirs contre le joueur X. J'extrais d'abord de ma base de données toutes les parties de mon adversaire sans tenir compte des couleurs. De ce lot, j'extrais dans un deuxième temps toutes les parties où il avait les blancs. Avec ces parties et l'aide de Chessbase, je reconstitue son arbre d'ouvertures. Avec cet arbre, dans un troisième temps, j'observe si mon adversaire n'a qu'un seul coup d'ouverture avec les blancs (par exemple 1.e4 systématiquement), si c'est le cas, cela me simplifie les choses. Si un joueur a l'habitude de commencer toujours par le même coup, même si soudain il change et utilise un autre premier coup, son expérience étant nulle sur ce terrain nos chances seront de toute façon bien meilleures.

S'il est établi que mon adversaire joue toujours 1.e4, pour poursuivre avec cet exemple, je dois alors dans un quatrième temps examiner quels sont les coups dont je dispose. Je suis convaincu que contre 1.e4 il faut toujours jouer le même coup (1...c5, 1...e5), car on peut alors plus facilement rencontrer des idées théoriques connues et les mettre à jour régulièrement. De plus toutes les analyses informatiques réalisées au cours des parties déjà jouées peuvent être mobilisables. Je dois aussi dire à ce sujet, qu'une analyse ancienne effectuée à l'époque avec Houdini 1.5 doit impérativement être vérifiée et éprouvée avec Houdini 3.0.

Si je suis déterminé à répondre 1...c5, je dois maintenant voir ce que mon adversaire a l'habitude de répondre en coup n° 2. S'il a l'habitude de jouer 2.f3 avec un taux de 55 %, il faut tout de suite chercher à savoir ce qu'il joue lui-même dans une telle situation lorsqu'il a les noirs. Par exemple, si avec les noirs il a l'habitude de

répondre 2...d6, cela me facilite le travail et je peux répondre 2...c6 car je sais que tout le matériel dont il dispose (bases, analyses etc.) est principalement consacré à 2...d6.

De plus, mes chances augmenteront encore si je constate que toutes les parties de mon adversaire comportant 2...c6 datent de plus de deux ans. La théorie a tellement évolué dans les deux dernières années que ses analyses de l'époque sont sans doute obsolètes. Et mon avantage croît encore si, au contraire, j'ai moi-même joué récemment 2...c6, suivi avec attention les développements de la théorie à ce sujet et effectué mes analyses avec les moteurs les plus récents.

LE RÉPERTOIRE D'OUVERTURES

Nous allons examiner maintenant le dernier élément indispensable au succès du joueur par correspondance : le répertoire d'ouvertures et ce que ceci implique au niveau des bases de données.

Dans le jeu à la pendule, il est déjà bien difficile de trouver un répertoire d'ouvertures digne de ce nom, car dans ce mode de jeu d'autres éléments entrent en ligne de compte : le temps, la mémoire, la préparation...

Par correspondance, la grande différence est que le joueur dispose d'énormément de temps (40 à 50 jours pour 10 coups en moyenne) et a la possibilité d'utiliser à peu près tout ce qu'il veut (collections de parties, moteurs d'analyse, théorie des ouvertures...). C'est la raison pour laquelle de nombreux forts joueurs à la pendule ont du mal à réussir par correspondance. La plupart du temps, ils échouent s'ils essaient de plaquer leur expérience du jeu à la pendule au jeu par correspondance. Leur connaissance théorique, qui jusqu'ici les a bien servis, s'avère soudain inadaptée parce qu'elle comporte trop de lacunes et d'approximations. C'est d'ailleurs ce qui m'est arrivé lors de mon premier tournoi par correspondance. C'était un tournoi à normes de maître d'une moyenne Elo de 2350, dans lequel j'ai obtenu 11 nulles et 1 victoire en utilisant mon répertoire habituel du jeu à la pendule. Après ce tournoi, j'ai réalisé que j'étais très loin du niveau IM et qu'il fallait que je change quelque chose.

Il m'a fallu d'abord reconnaître que la valeur statistique des parties à la pendule ne jouait aucun rôle dans le choix des ouvertures pour jouer par

correspondance. Des ouvertures comme, par exemple, la Défense Pirc, la Scandinave, l'Italienne et bien d'autres, toutes jouables à la pendule, sont inutilisables par correspondance. J'ai commencé par travailler le répertoire noir contre 1.e4. Je pensais au début que les noirs n'avaient que deux réponses possibles pour parvenir à l'égalité ou tenter de prendre l'avantage, à savoir : 1...c5 ou 1...e5. J'avais rayé de mon répertoire toutes les autres variantes car aucune ne m'avait convaincu. En comparant 1.e4 c5 et 1.e4 e5, j'ai remarqué qu'avec 1.e4 e5 on avait une position bloquée et que les blancs conservaient leur avantage de début quasiment jusqu'à la fin de partie. C'est pourquoi j'ai résolu de n'utiliser cette riposte que contre certains adversaires maîtrisant mal ce type d'ouverture avec les blancs et dans le but de les surprendre. Ma préférence pour la réponse 1...c5 est aussi due au fait que ce coup m'autorise à jouer 2...♘c6 au lieu de 2...d6, car je viens de l'école Russe. Celle-ci dit qu'il faut dans l'ouverture lutter pour le contrôle du centre afin de neutraliser l'avantage blanc. Si tant de joueurs par correspondance jouent plutôt 2...d6, c'est parce que le premier moteur d'analyse sérieux (Rybka) a été programmé par le maître international Vasik Rajlich, lequel est connu pour être un spécialiste de la variante Najdorf.

La majorité des joueurs par correspondance se laisse guider par le répertoire du moteur. Mais, ce faisant, ils oublient que l'on doit toujours choisir une ouverture adaptée à son propre tempérament et à son niveau de connaissance. Les

joueurs qui se souviennent de cette règle sont ceux qui finissent grands maîtres avec un Elo supérieur à 2500.

En me penchant sur le répertoire issu de 1.d4, j'ai constaté que je me heurtais au même problème avec 1.d4 d5 : le centre est longtemps bloqué et les blancs peuvent durablement conserver leur avantage d'ouverture. Les noirs sont plus heureux contre 1.d4 s'ils évitent le blocage du centre et au contraire attaquent le centre blanc avec 1...f5 ou 1...c5, ce qui conduit à la Défense Hollandaise ou à la Benoni, auquel cas il faut faire très attention de ne pas tomber dans une Défense Est-Indienne où les blancs peuvent s'assurer un avantage pendant un bon bout de temps.

Je suggère que le joueur qui joue 1...e5 contre 1.e4 joue aussi 1...d5 contre 1.d4, car les structures de pions et de figures obtenues sont très semblables. De même, celui qui choisira 1...c5 contre 1.e4 aura tout intérêt à opter pour la Hollandaise ou la Benoni contre 1.d4.

Si les blancs jouent 1.c4 ou 1.♘f3, il est difficile de donner un bon conseil. Les blancs peuvent réussir à s'aménager un début confortable. Je suggère de tenter une approche symétrique et ainsi de répliquer 1...c5 à 1.c4 tout comme à 1.♘f3 et laisser ainsi une occasion aux blancs de transposer dans une Sicilienne.

Maintenant que nous avons choisi nos débuts avec les noirs, nous pouvons commencer à travailler avec les bases de données.

J'ai opté pour un processus qui demande plus de

QUELQUES MOTS SUR L'ÉCOLE D'ÉCHECS PIRŠ

J'ai lancé l'École en 2001, d'abord avec de l'entraînement direct. Peu à peu, s'y est ajouté un entraînement par correspondance par Internet. Actuellement, l'entraînement par Internet représente 95 % de l'activité. L'école s'adresse aux enfants, aux adultes, aux seniors, aux établissements scolaires et aux associations. À côté de l'entraînement proprement dit, il y a aussi la préparation aux tournois sur place ou par internet.

Outre l'entraînement, l'école Pirš offre un important service d'échecs par correspondance. Par exemple, des offres forfaitaires pour joueurs par correspondance avec un soutien théorique, mise à disposition de collections de parties et entretiens au sujet de parties. On propose des conseils sur les moyens techniques : PC, tables de Nalimov, générateur de fins de partie, différents moteurs avec leur mise à jour et une aide à distance pour l'installation des programmes et des bases de données, ainsi qu'une formation à distance pour l'utilisation de ces outils. Un autre service important proposé par l'école est le service d'analyse.

travail et d'efforts mais qui, au bout du compte, correspond bien à mes attentes. J'ai conçu deux bases de données dans lesquelles j'ai recopié toutes les parties d'échecs à la pendule ou par correspondance : dans l'une, toutes les parties qui commencent par 1.e4 e5 et dans l'autre toutes celles qui commencent par 1.e4 c5. Je me suis d'abord penché sur celle-ci en décidant de conserver toutes les possibilités blanches et de les analyser, mais de ne me concentrer pour les noirs que sur un seul coup possible, un pour chaque deuxième coup blanc envisageable.

Je me suis donc retrouvé en train d'exploiter jusqu'à 15 coups possibles et j'ai éliminé toutes les variantes inappropriées. Pour déterminer quels coups noirs je devais conserver, la base de données de référence des parties ICCF des joueurs de plus de 2300 ELO joua un rôle décisif. Comme j'ignorai quel joueur j'allais rencontrer ce travail d'étude et de sélection représenta une charge énorme.

Il existe une autre façon de se constituer une base de données-répertoire : je copie d'abord toutes mes parties en cours, ensuite je copie en

dessous toutes les parties annexes qui peuvent se mettre en rapport avec elles, qu'elles proviennent du jeu à la pendule ou du jeu par correspondance. Par exemple, dans l'hypothèse 1.e4 c5, si l'adversaire ayant les blancs joue comme deuxième coup ♖f3, je supprime de la base de données tous les autres coups qu'il n'a pas choisis. Après avoir décidé que je devais répondre ♜c6, je supprime aussi toutes les autres réponses possibles noires de ma base. De cette façon je construis petit à petit sans trop d'effort un répertoire, mais avec le risque de perdre beaucoup de temps à me décider pour tel ou tel coup noir à conserver.

La gestion du temps étant très importante par correspondance, il faut veiller à ne pas se retrouver en zeitnot. C'est pourquoi je préconise de constituer un répertoire indépendamment des parties en cours, afin qu'il reste pour elles tout le temps nécessaire.

Dans un prochain article, j'explorerai un exemple concret avec 1.d4 d5, la Défense Slave, et j'expliquerai comment j'en viens à privilégier certaines variantes.



○ Pirš, Matjaž (2559) SLO

● Nývlt, Zdeněk (2444) CZE

Défense Pirc [B09]

corr WS/GMN/023, ICCF 2010

1.e4 d6 2.d4 ♜f6 3.♜c3 g6 4.f4 ♙g7
5.♜f3 0-0

En préparant cette partie, j'ai remarqué que le GM Nývlt avait rencontré vingt-six fois cette position. Il avait gagné huit fois, fait dix-sept nulles et perdu seulement une partie. Je devais alors prendre une décision : soit j'évitais cette variante, soit je trouvais un moyen de renforcer considérablement le jeu des blancs...

6.♙d3 ♜c6 7.e5

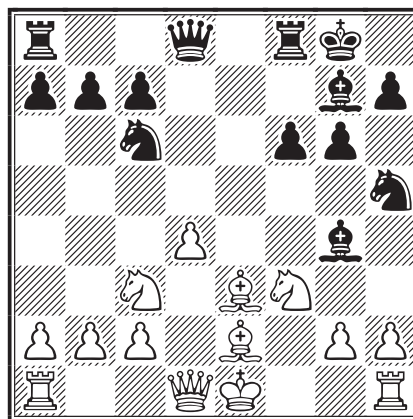
Dans cette position, j'ai vu que mon adversaire avait gagné une fois et fait six nulles, mais mon intuition me disait qu'il était possible d'obtenir un avantage positionnel avec les blancs.

7...dxe5 8.fxe5 ♜h5 9.♙e3 ♙g4 10.♙e2 f6
11.exf6

11.e6 f5 12.d5 ♜b4 13.♙c4 c6 14.d6 ♜xd6 15.
♜xd6 exd6 16.e7+ ♜f7 17.♙xf7+ ♜xf7 18.0-0-0
♙xf3 19.gxf3 ♙e5 20.♙g5 ♜f4 21.a3 ♜a6 22.h4
♜c7 23.♜he1 ♜e8 24.♜e2 ♜ce6 25.♜xf4 ♜xg5

26.♜xg6 ♜xf3 27.♜f1 hxg6 28.♜xf3 ♜xe7 29.
h5 gxh5 30.♜xf5 ♜h8 31.♜df1, Kuss - Nývlt,
corr CiF 1997 (0-1, 39).

11...exf6



12.d5!!

Après ce coup très fort, j'étais sûr d'avoir l'avantage. De plus, mon adversaire n'avait rencontré cette position qu'une seule fois et la partie s'était soldée par la nullité.

12.♜d2 f5 13.♜g5 f4 14.♙xg4 ♜xg5 15.♙e6+
♜h8 16.♙g1 ♜fe8 17.d5 ♜ad8 18.♜e2 ♙xc3+ 19.
bxc3 ♜xd5 0-1, Smirnov - Nývlt, Morava 1992.

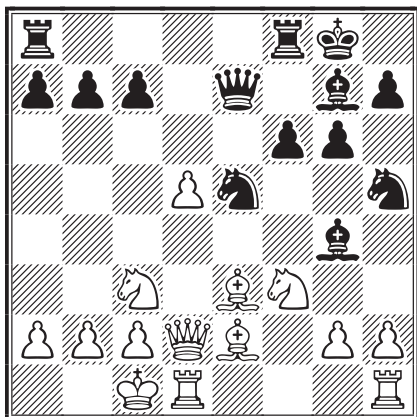
12...♖e7 13.♚d2 ♘e5

13...♗a5 14.0-0-0 ♜fe8 15.♙f2 ♚d6 16.♞he1.

14.0-0-0

14.♘d4 ♙xe2 15.♚xe2 ♞ae8 16.0-0-0 f5 17.♘e6 ♘g4, Cabrera - Bjazevic, corr CADAP 2009 (1-0, 46).

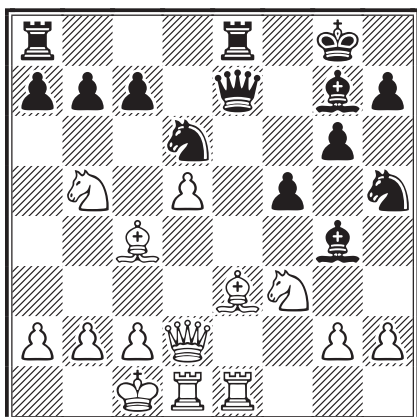
Ici, mon adversaire a introduit une nouveauté théorique que j'avais toutefois très bien préparée au cours de mon analyse. Il avait auparavant joué 14...♜fe8.



14...f5N

14...♜fe8 15.♘d4 ♙xe2 16.♚xe2 f5 17.♘e6 ♘g4 18.♙d2 c6 19.♞he1 ♚f7 20.h3 ♘gf6 21.g4 ♘xd5 22.gxh5 ♞ac8 23.♘xd5 cxd5 24.♙g5 ♞c4 25.♚xc4 dxc4 26.♘g7 ♞xe1 27.♞xe1 h6 28.♙d8 ♚d5 29.♞e7 ♚h1+ 30.♙d2 ♚g2+ 31.♙c3 ♚xh3+ 32.♙b4 ♚h2 33.♘e6 ♚d6+ 34.♙c3 gxh5 35.♞e8+ ♙h7 36.♞e7+ ♙h8 37.♞e8+ ♙h7 38.♞e7+ 1/2-1/2, Tolstik - Nývlt, corr ICCF 2011 (1/2-1/2, 38).

15.♞he1 ♜fe8 16.♘b5 ♘f7 17.♙c4 ♘d6



18.♘xd6

Le fort cavalier noir est échangé et les blancs obtiennent un important avantage spatial.

18...♚xd6?!

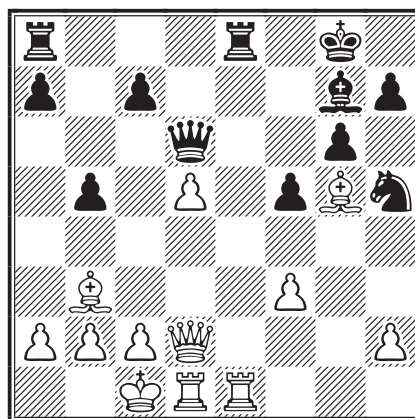
Il valait mieux reprendre avec le pion c et laisser la colonne c semi-ouverte.

19.♙g5!! b5 20.♙b3!!

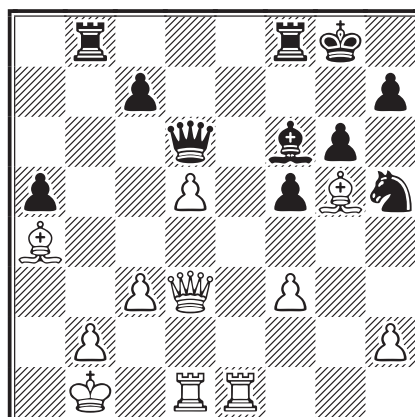
Prendre aurait été une grossière erreur car les noirs auraient obtenu du contre-jeu sur la colonne b : 20.♙xb5 ♞eb8 21.c4 a6∞.

20...♙xf3 21.gxf3

Dans cette position ouverte, les blancs ont la paire de fous, ce qui leur assure un avantage durable.



21...♙e5 22.♙b1!? a5 23.a4 bxa4 24.♙xa4 ♞ab8 25.c3 ♜f8 26.♚d3 ♙f6

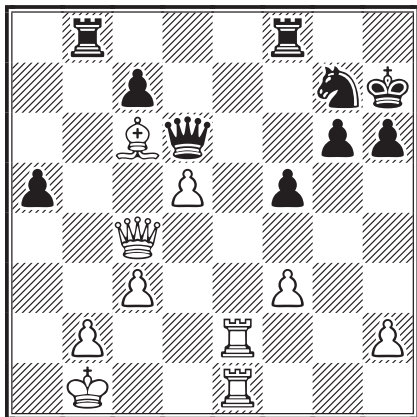


27.♙h6!? [27.♞e6?!] 27...♙g7!! [27...♚a3?! 28.♙b5! ♚b3] 28.♙xg7

Les fous de cases noires échangés, les blancs ont un avantage décisif sur les cases blanches.

28...♘xg7 [28...♙xg7 29.♞d2±] 29.♚c4!? ♙h8 30.♞d2!? h6 31.♙c6! ♙h7 32.♞de2

Les blancs n'ont pas seulement l'avantage sur les cases blanches, désormais, ils contrôlent aussi la colonne e. Autre faiblesse des noirs : les deux isolani sur a5 et c7.

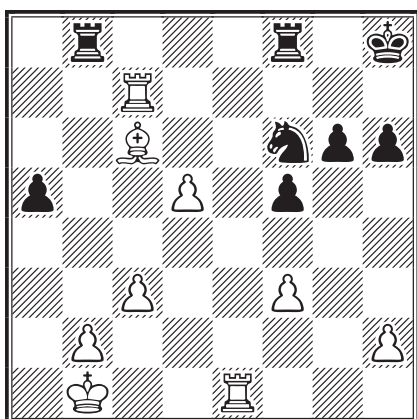


32...♘h5?

Après ce mauvais coup, les noirs sont perdus. Ce qui suit n'est que la concrétisation de l'avantage blanc.

33.♞e7+ ♔h8 [33...♘g7 34.♞d4 ♞g8
35.♞1e2+–] 34.♞d4+ ♞f6 35.♞xf6+ ♘xf6
[35...♞xf6 36.♞xc7+–] 36.♞xc7

L'avantage matériel et le fort pion d vont donner la partie aux blancs.



36...g5

36...h5 37.d6 ♞bd8 38.♞e6 g5 39.♔c2+–.

37.d6 h5 38.♞e5 ♞fd8 39.d7!? ♔g8
40.♞xf5 ♔f7 41.♞xg5 ♔e6 42.♙a4! 1–0

C'est avec cette victoire que j'ai obtenu ma première norme de grand maître.



La partie suivante a également une signification particulière, car elle m'a permis d'obtenir le titre de grand maître ICCF.

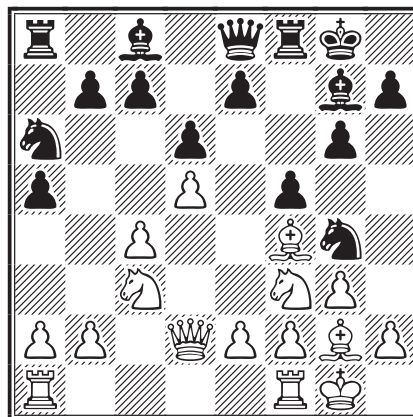
○ Cinca, Daniel (2376) ROU

● Pirš, Matjaž (2560) SLO

Défense Hollandaise [A87]

corr CS University Craiova-Jub10, FRS 2010

1.d4 f5 2.g3 ♘f6 3.♙g2 g6 4.♘f3 ♙g7
5.0-0 0-0 6.c4 d6 7.♘c3 ♞e8 8.d5 a5
9.♙e3 ♘a6 10.♞d2 ♘g4 11.♙f4



11...♘c5!?

Dans cette position, la centralisation du cavalier me plaisait bien.

11...e5 12.dxe6 ♘c5 13.♘g5 h6 14.♘d5 hxg5
15.♘xc7 gxf4 16.♘xe8±, Gyimesi - Jakubiec,
Kecskemet 1997 (0-1, 46).

12.♘d4 ♙d7!?

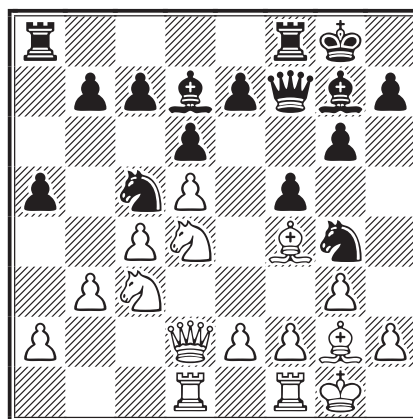
La dame et les fous prennent le contrôle des cases blanches c6, b5 et a4.

12...h6 13.h3 ♘e5 14.♘cb5! ♞d8 15.♙xh6 ♘xc4
16.♞c1 ♘e5 17.♙xg7 ♔xg7 18.♘c3, Kelly -
Santo Roman, Linares 1995 (1/2-1/2, 27).

13.b3

Je n'ai pas d'expérience avec ce coup. Je connaissais seulement 13.♘b3, avec lequel je n'ai jamais fait que nulle : 13.♘b3 b6! 14.♘d4 h6 15.h3 ♘e5
16.b3 g5 17.♙e3 ♞h5 18.f4 ♘g6, Diaz - Pirs,
corr LADAC 2010 (1/2-1/2, 32).

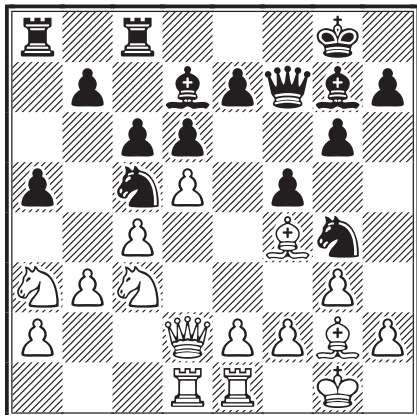
13...♞f7! 14.♞ad1



Normalement, dans cette position, on devrait penser à la nulle et effectivement la partie

Korelov - Kubach, corr 1992, se termina ici par la nullité. Mais il me fallait la victoire et pour cela je devais renforcer le jeu noir.

14...♖fe8 15.♗db5 ♜ec8 16.♖fe1 c6 17.♗a3



17...♗f6!! 18.♗h6

18.♗e3?! ♗ce4 19.♗xe4 fxe4 20.dxc6 bxc6 21.h3♣.

18...♗xh6 19.♖xh6 a4!?

Les noirs tentent d'ouvrir la colonne a afin d'offrir des espaces libres à leurs tours.

20.b4 ♗ce4 21.♗xe4 fxe4!?

22.♖d2 cxd5

23.♗xd5 ♗xd5! 24.♖xd5 b5 25.cxb5

♖xd5!! 26.♖xd5 ♜c3 27.♗b1 ♜c2 28.a3

♖b8!! 29.♖d2 ♜c7!?

L'échange de la tour n'aurait fait qu'améliorer la position du cavalier blanc.

30.♖d4 ♗xb5!!

À ce moment, j'ai su que mon fou serait plus fort que le cavalier blanc en finale.

31.♖xe4 ♖bc8

Les tours noires ont pris le contrôle absolu de la colonne c.

QUELQUES QUESTIONS À MATJAŽ PIRŠ

Que représentent pour vous les échecs par correspondance ?

Je considère que c'est une importante méthode d'entraînement pour mon école. Je peux tester, en condition de compétition, les ouvertures, les milieux et fins de partie.

Comment voyez-vous l'avenir des échecs par correspondance ?

Pour moi, les échecs par correspondance sont de vrais échecs où l'on peut utiliser des bases de données d'ouvertures, des programmes informatiques, mais où la connaissance humaine du jeu tient toujours un rôle décisif.

Combien de temps consacrez-vous aux échecs par correspondance ?

Comme je suis entraîneur, je ne peux pas dire exactement combien de temps me prend l'analyse de mes propres parties. 6 à 8 heures quotidiennes sont nécessaires au développement des systèmes d'ouvertures, de milieu et de fin de partie de l'école Pirš.

Quels programmes d'échecs préférez-vous ?

Je n'ai pas de programme favori. À des positions différentes, différents programmes sont utiles.

Quelles sont les caractéristiques que devraient avoir les joueurs par correspondance ?

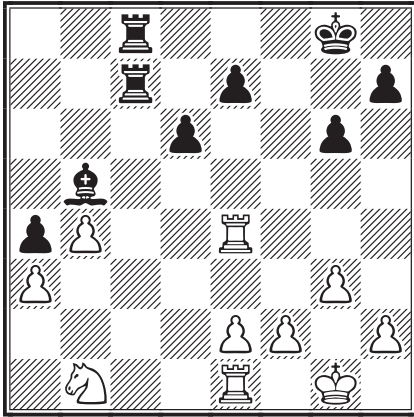
Être intéressés par le développement de nouvelles idées échiquéennes, avoir envie de traquer les erreurs dans les parties d'autres joueurs. Être des gens qui n'ont pas la possibilité de s'inscrire dans un club, qui souhaitent améliorer leur travail avec les nouvelles technologies (PC), communiquer sur un plan international et enfin qui désirent obtenir un titre international qu'ils ne peuvent pour diverses raisons obtenir dans le jeu à la pendule.

Avez-vous quelques hobbies ?

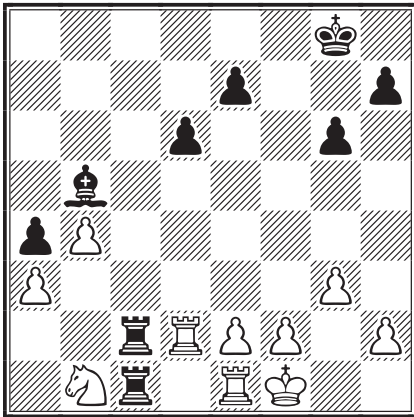
Les orchidées, le golf, le jardinage.

Quelle musique aimez-vous écouter ?

Queen, Ana Gabriel, Ravel et d'autres semblables.



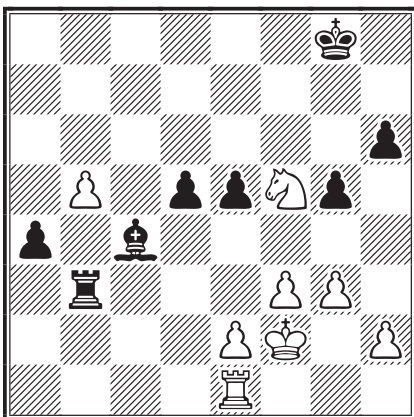
32.♖d4 ♜c1 33.♔f1 ♜8c2 34.♖d2



34...g5!! 35.f3 ♜xd2 36.♗xd2 [36.♜xc1 ♜xe2 37.♔g1 ♜b2+] 36...♜c2!?! 37.♗e4 [37.♗b1 ♔f7] 37...h6 38.♔f2 [38.f4 ♙c6 39.♗f2 gxf4 40.gxf4 ♜a2+] 38...d5

Le cavalier blanc perd sa position centrale.

39.♗c5 ♜a2 40.♗e6 ♜xa3 41.♗d4 ♙c4 42.b5 e5 43.♗f5 ♜b3



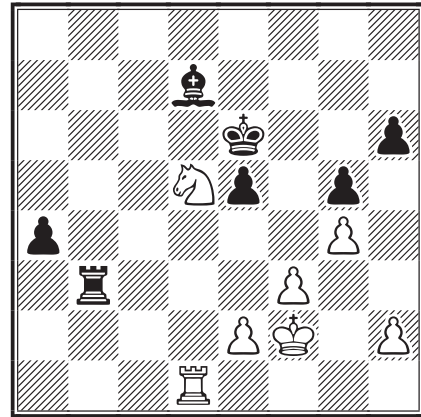
44.♜a1 [44.♗xh6+ ♔g7 45.♗f5+ ♔f6+] 44...♙xb5 45.♗e7+ ♔f7 46.♗xd5 ♙d7!!

46...♙c6?! = permettrait aux blancs d'obtenir du contre-jeu.

47.g4 ♔e6!?

Le roi améliore sa position avec gain de temps. À ce moment, mon seul et unique souci est qu'il me manque un fou pour contrôler la case de promotion du pion a.

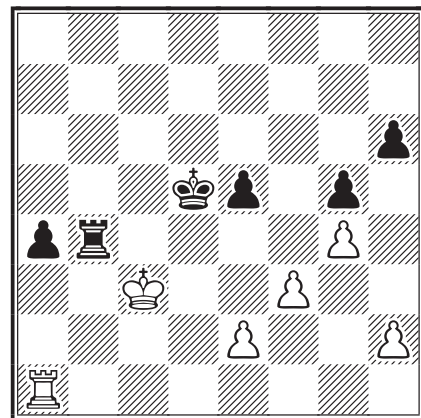
48.♖d1



48...♙b5

Ainsi, j'autorise l'échange de ce fou, qui ne peut pas contrôler a1, et me lance dans une finale de tours avec le pion passé isolé sur la colonne a.

49.♗c7+ ♔e7 50.♗xb5 ♜xb5 51.♜a1 ♜b4 52.♔e3 ♔d6 53.♔d3 ♔d5!?! 54.♔c3?!?



54...♔c5!!

Le roi noir relève le défi et laisse au roi blanc le choix de la défense.

55.♔c2 ♜c4+!! 56.♔b2?!

56.♔d3!?! était bien plus résistant.

56...e4!!-+

Maintenant le roi blanc est coupé de l'aile roi et les noirs peuvent attaquer la structure des pions blancs. En principe, ils ont une figure de plus (le roi) dans cette zone.

QUELQUES QUESTIONS À MATJAŽ PIRŠ (suite)

Quel livre d'échecs vous a influencé et recommanderiez-vous ?

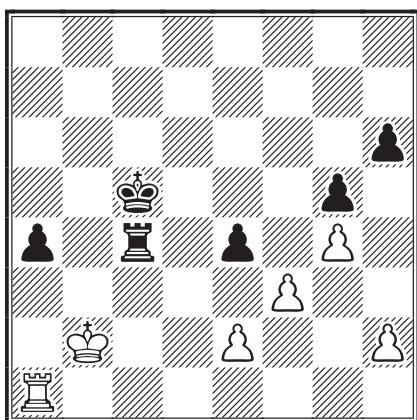
Mark Dvoretsky : *Geheimnisse gezielten Schachtraining*. Ce livre montre que chaque phase d'une partie doit être étudiée isolément et que toutes les phases sont reliées par une stratégie à long terme.

Quel genre de littérature aimez-vous lire ?

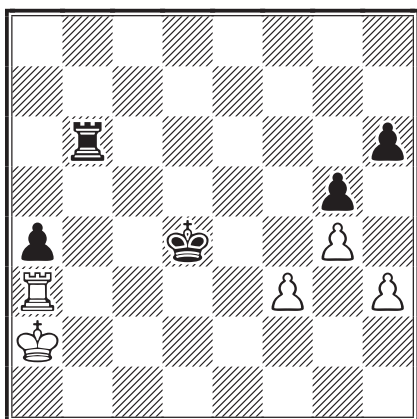
Il ne me reste guère de temps pour lire, je regarde plutôt des séries télévisées policières comme *Les Experts Manhattan* ou *Esprits criminels*. Je lis aussi des livres d'échecs en format numérique.

Appréciez-vous de recevoir du courrier ?

Ce sentiment d'attendre une carte d'échecs, je ne le connais pas, j'ai commencé à jouer sur serveur. Mais je me réjouis tous les jours de 100 à 200 e-mails.



57. ♖a3 exf3!! 58. exf3 ♔d4 59. h3 ♜b4+!!
60. ♕a2 [60. ♕c2? ♕e5-+] 60... ♜b6!!



Grâce à cette manœuvre de tour, de b6 à f6 puis f3, les noirs vont obtenir un avantage décisif.

61. ♕a1

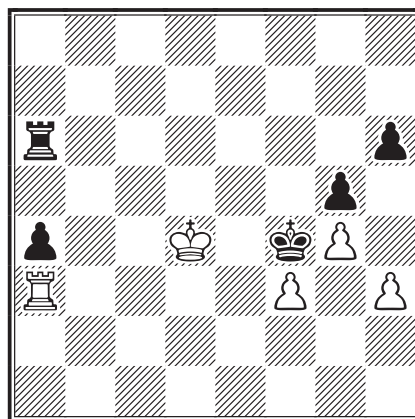
61. ♜xa4+? ♕e3 62. ♜a3+ ♕f2 63. ♜a5 ♕xf3 64.
♕a1 ♕g3 65. ♜a3+ ♕g2 66. ♕a2 ♜f6 67. ♕b2 ♜f2+
68. ♕a1 ♜f3!!-+.

61... ♜a6!!

Le soutien provisoire du pion a, permet au roi noir de gagner le temps nécessaire pour se rapprocher de l'aile roi.

62. ♕b2 ♕e5 63. ♕c3 [63. ♕c1 ♕f4]
63... ♕f4 64. ♕d4

L'autre possibilité n'était pas meilleure : 64. ♕d2
♕g3 65. f4+ ♕xf4-+.



64... ♜f6!! 65. ♕d5 ♕g3 66. f4+ ♕xf4
67. ♜xa4+ ♕g3!! 68. ♜a3+ ♜f3!! 69. ♜a6
♕xh3 70. ♜xh6+ ♕xg4 0-1

Les blancs ont abandonné ici, ne voulant pas permettre le mat en 30 coups qui suit.

MATJAŽ PIRŠ

Suite dans un prochain numéro.

Article, portrait, interview et parties publiés dans Fernschachpost et traduits par JOSÉE VALÉRIE MURAT.

LES CAHIERS DU CDE

○ Moindrot, Michel

● Roos, Michel

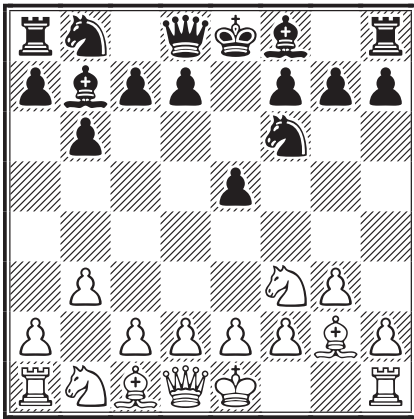
Indienne Dame en premier [A05]
corr FRA-23ch, AJEC 1958

1. ♖f3 ♗f6 2. b3

La formation Ouest-Indienne en premier. Les noirs doivent éviter d'entrer avec un temps de retard dans des variantes qui seraient convenables avec les blancs.

2... b6 3. g3 ♙b7 4. ♙g2 e5

Évitant les variantes solides : 4...e6, 4...g6. Les noirs, connaissant leur adversaire comme un très fort joueur, décident de prendre un risque positionnel en créant ce bastion avancé.



5. ♙b2 e4

Ce pion est faible, mais si les noirs arrivent à le défendre dans le début, il peut devenir très fort dans le milieu de partie. Il en résulte des complications qui fourniront des fautes de part et d'autre. C'est le résultat qui compte.

6. ♗g5 h6 7. ♗h3

Et non 7. ♙xf6 ♗xf6 et les noirs obtiennent l'avantage : 8. ♗xe4 ♙xe4 9. ♙xe4 d5 (9... ♗xa1 10. ♙xa8 c6 est favorable aux noirs aussi, la dame noire se dégageant plus facilement que le fou blanc) 10. ♙xd5 c6 gagnant le fou pour trois pions, sinon la tour a1. Momentanément donc les noirs ont obtenu un mauvais placement du cavalier blanc, gagné du temps, mais au prix de deux affaiblissements : les pions e4 et h6.

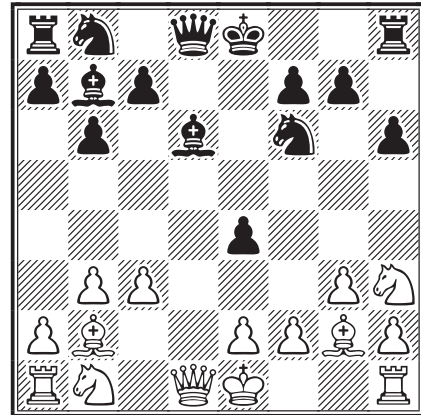
7... d5 8. d3

Avant de roquer, les blancs, avec raison, commencent à affaiblir le pion e4.

8... ♙b4+

Les noirs à leur tour cherchent à provoquer la fermeture de la diagonale du puissant fou.

9. c3 ♙d6 10. dxe4 dxe4



11. ♗a3!

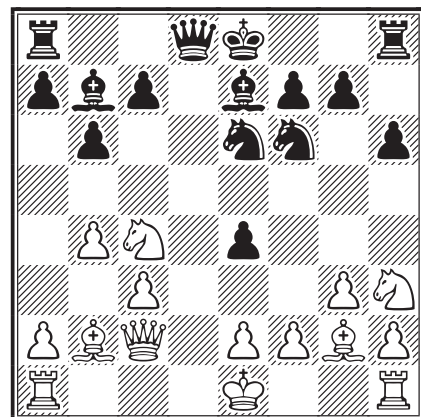
Pas prévu par les noirs qui comptaient sur 11. ♗d2 b5. Pourtant ♗a3-c4 oblitérera encore plus le fou b2.

11... ♗bd7 12. ♗c4 ♙e7 13. ♗c2 ♗c5

Le meilleur coup, mais les noirs l'avaient mal calculé.

14. b4 ♗e6

En effet, les noirs s'aperçoivent à la dernière minute qu'ils ne peuvent jouer 14... ♗d3+ 15. exd3 exd3 à cause de 16. ♗a4+ qui ne permet pas de prendre le fou g2.



15. ♗e3?

En jouant ce coup, les blancs renoncent à l'attaque du pion e4. Notons que 15. ♗d1 n'était pas bon, car après 15... ♗c8 les blancs n'ont plus à leur disposition que 16. 0-0 après quoi une attaque peut être rapidement montée par les noirs. Par contre, bon et naturel était 15. ♗d2 et

la dame noire doit s'aventurer à d5 pour couvrir e4. L'analyse avait montré aux noirs qu'il leur restait pourtant de bonnes ressources, mais sur la corde raide.

15...♙d7 16.♘f5?

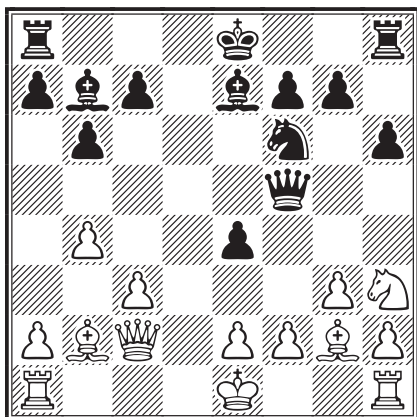
Une faute qui renverse la situation.

16...♘g5 17.♘xg5

17.♘xe7 ♘xh3 gagne une pièce, le cavalier e7 ne pouvant se retirer. Idem après 17.♘xg7+ ♕f8.

17...♙xf5 18.♘h3

À présent le pion e4 est solidement défendu, le cavalier h3 toujours sur la bande, le fou b2 toujours enfermé. Les noirs ont un petit avantage positionnel. Le retour du cavalier en h3 était préférable à 18.♘f3 qui donnait aux noirs trop de possibilités.



18...♙d6

Une victoire morale pour ce fou après ses tribulations du début.

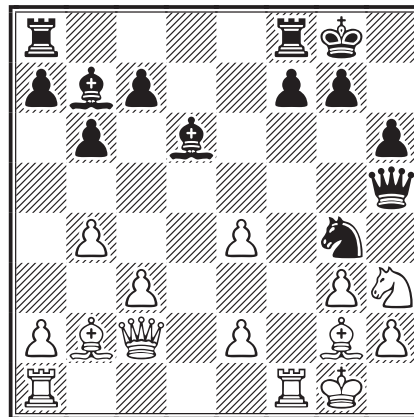
19.f3

Le pion e4 est devenu suffisamment fort et les blancs décident d'utiliser les grands moyens pour le supprimer.

19...0-0 20.0-0 ♙h5 21.fxe4 ♘g4

Après que les blancs aient accepté le sacrifice de pion, ce qui était encore le mieux, les noirs ont un avantage positionnel net. Il y a dans le camp blanc une série de faiblesses, notamment sur la colonne e : les pions e4 et e2, la case e3 avec menace de gagner la qualité, mais aussi le cavalier h3 qui ne peut jouer en raison de la faiblesse du pion h2.

Possible aussi : 21...♙xe4 22.♙xe4 ♘xe4 menaçant ♘xg3 ou ♖fe8, le cavalier h3 n'ayant pas de case convenable.



22.♖f5 g5

Bien sûr le roi noir n'est pas dans une forteresse, mais le fou b2 va devoir défendre la faiblesse e3, enfermant ainsi la tour a1.

23.♙c1 ♖ae8

Avant d'entreprendre quoi que ce soit, il faut achever le développement.

24.e5

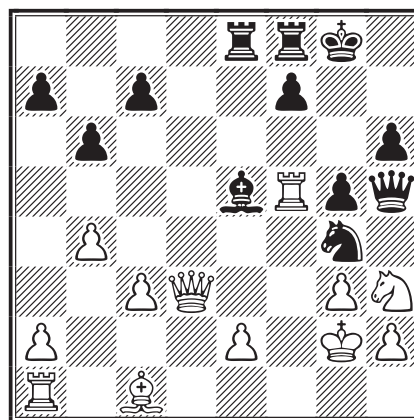
Très juste. Menacés de 24...♙xe4 25.♙xe4 ♙xh3 avec écroulement de leur roque, les blancs préfèrent échanger et rendre le pion.

24...♙xg2 25.♙xg2 ♙xe5

Il reste dans le camp blanc deux faiblesses : le pion e2 et le cavalier h3/pion h2. De plus, leur tour dame ne joue pas.

26.♙d3

La position noire a aussi des faiblesses, mais elles ne peuvent pas être exploitées à temps. Si 26.♙xg5 hxg5 27.♖xg5+ ♙xg5 28.♘xg5 ♘e3+ et les noirs récupèrent leur dame pour rester avec deux pièces de plus. Ceci explique le coup du texte.



26...♙xc3!

Ce sacrifice introduit une très jolie suite, mais

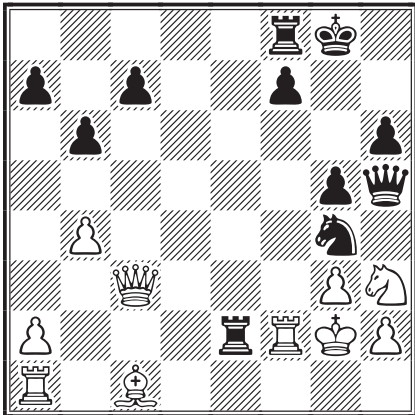
il est entaché du fait qu'au moment où ils l'ont fait, les noirs n'avaient pas calculé le sacrifice de dame du 28^e coup.

27. ♖xc3?

Perd en quelques coups. Plus de résistance offrirait 27. ♖b1, mais de toutes façons, les noirs ont à présent un avantage, petit mais suffisant.

27... ♜xe2+ 28. ♜f2

À première vue, le seul coup qui ne perde pas de pièce.



28... ♜xh3+! 0-1

Initialement, les noirs n'avaient prévu que 28... ♜xf2+ 29. ♖xf2 ♜xh2+ 30. ♔f3 ♖xf2 31. ♗b2 f6 avec un net avantage noir.

Après 28... ♜xh3+, il pourrait suivre 29. ♔xh3 ♖xf2+ 30. ♔g2 ♖d1+ 31. ♔f3 ♖xc3 récupérant la dame tout en couvrant la tour. Les noirs ont une tour et deux pions de plus.

Extrait du CDE/077, décembre 1959
MICHEL ROOS



○ **Taxonera, Florentin**

● **Villedieu, Emmanuel**

Partie Anglaise [A16]

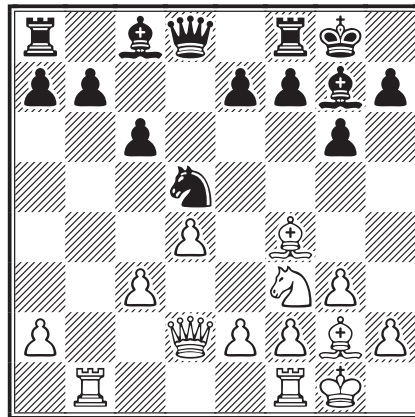
corr FRA Cup/2147, AJEC 1972

Les noirs, voulant affaiblir l'aile dame adverse, prennent du retard dans leur développement. Les blancs occupent le centre et attaquent ensuite à l'aile dame. Le gain d'un pion et une finale jouée faiblement par les noirs leur permettent de remporter la partie.

1. c4 ♖f6 2. ♖c3 d5 3. cxd5 ♖xd5 4. g3 g6 5. ♗g2 ♖xc3

Joué pour affaiblir les cases noires de l'aile dame en supprimant le soutien naturel du pion c3. Mais le cavalier a joué trois coups et la perte de temps est préjudiciable.

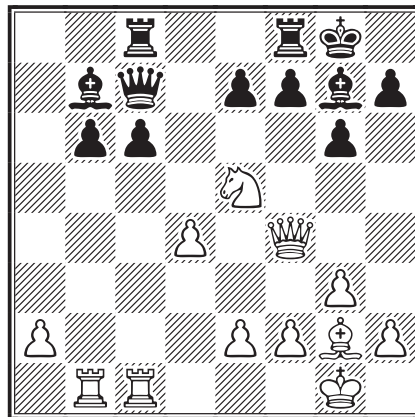
6. bxc3 ♗g7 7. ♖b1 c6 8. ♖f3 0-0 9. 0-0 ♖d7 10. d4 ♖b6 11. ♗f4 ♖d5 12. ♜d2



12... b6 13. ♖e5 ♗b7 14. c4 ♖xf4 15. ♜xf4 ♜c8

Et non pas 15... ♜c7 qui perdrait après 16. ♖xc6 ♜xf4 17. ♖xe7+.

16. c5 ♜c7 17. cxb6 axb6 18. ♜fc1



18... ♗xe5

18... c5 19. ♗xb7 ♜xb7 20. dxc5 ♜c7 21. ♖d3 ♜xf4 22. gxf4 bxc5 23. ♖xc5 et le pion a décidera rapidement de l'issue de la partie.

19. ♜xe5 ♜xe5 20. dxe5 b5 21. a4 ♗a6 22. ♗xc6 bxa4 23. ♔f1! ♜fd8 24. ♖b6 ♜c7! 25. ♖xa6 ♜dc8 26. ♖xa4 ♜xc6 27. ♜xc6 ♜xc6 28. ♖a8+ ♔g7 29. ♖e8 e6 30. ♖d8 g5

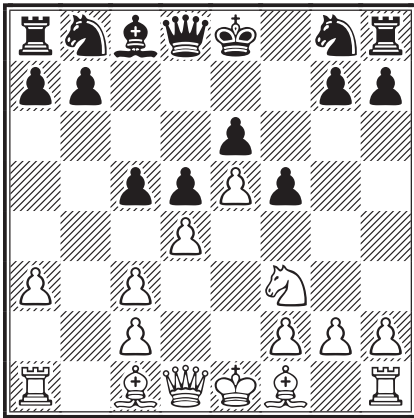
(diagramme page suivante)

Toute cette suite était forcée. La finale de tours est difficile, les blancs doivent empêcher la tour noire de passer à l'aile roi et tenter de se créer un pion passé en dédoublant les pions.

Après 5...♙f8, je continuais tout simplement en développant mes pièces : 6.♘f3 c5 etc.

6.bxc3 c5 7.♘f3

7.♙h5+ était toujours possible ici, transposant dans la partie citée plus haut : 7...g6 8.♙d1 ♗a5 9.♙d2 ♗a4 10.♙b1 c4 11.h4 h6 12.♙h3 ♘d7 13.♙g3 ♘e7 14.♙c1 ♘f8 15.♙xh6 f4 16.♙xf4 ♙xh4 17.♙g5 ♙h1 18.♙xe7 ♘xe7 19.♙f3 ♙e8 20.♙g5+ ♘d7 21.♙f6 ♙e7 22.♙xf8 1-0, Roques - Laurent, même tournoi.



7...c4

Seconde surprise ! Le rideau tombe ! M. Dauthuis va être content (cf. *CDE/617*, p. 156), nous allons jouer avec un centre fermé comme dans la variante d'avance ♘. Il attaque à l'aile roi et moi à l'aile dame, bien que finalement il obtienne des solutions sur les deux ailes ! 7...♙d7 ou 7...♘c6 étaient possibles. Par contre, 7...♙a5, comme on peut le voir dans les commentaires de fin de partie, n'est peut-être pas aussi correct qu'il paraît car dans plusieurs variantes la dame est à l'étroit sur cette case et peut devenir une cible.

8.♙e2

Je choisis de poursuivre mon développement avant d'aller jouer sur la case g5 et l'aile roi.

8...♘e7 9.♙g5

L'idée est d'échanger ce fou contre le cavalier e7 pour faire suivre a3-a4 et laisser les noirs avec un mauvais fou. En outre, les cases blanches du camp noir seront faibles. La poussée h7-h6 ne ferait que provoquer un trou en g6 où le cavalier blanc pourrait rapidement s'installer.

A posteriori, je me rends compte que ce plan est plus que douteux mais, comme le disait fort justement Kortschnoj, mieux vaut avoir un mauvais plan que pas de plan du tout. Peut-être aurais-je dû attaquer tout de suite par 9.h4 ou 9.♘g5 ?

9.h4 sera joué au prochain coup et j'ai préféré poursuivre mon développement. Et sur 9.♘g5 je me demandais où développer mon fou de cases noires ensuite... 🤔

9...♘bc6

Sur 9...♙a5 qui sera de toute façon joué tôt ou tard pour attaquer c3, 10.♙d2 (forcé) 10...♘bc6 (attaque d4) 11.0-0.

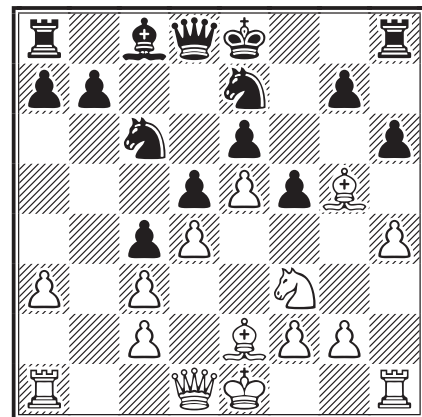
10.h4

Finalement je me décide pour ce coup qui me trottait dans la tête et ne roque pas immédiatement espérant 10...h6. 10.a4 avait aussi retenu mon attention pour empêcher b7-b5.

10...h6

Le coup attendu ! La case g6 est maintenant prête à recevoir mon cavalier.

10...b5 11.♘g1 0-0 12.♘h3 ♗a5 13.♙d2 ♙d7 14.♘f4 et voilà une position qui me convient ! Ou 10...0-0 11.♘g1 ♗a5 12.♙d2 ♙d7 13.♘h3.



11.♙xe7??

Je poursuis mon plan mais c'est une bien belle erreur car ce fou me manquera par la suite pour attaquer l'aile roi affaibli. Fischer chouchoutait sa paire de fous et ne s'en serait pas débarrassé ainsi, mais j'avais en tête une maxime de Botvinnik qui disait en substance que la paire de fous pouvait être donnée pour obtenir un avantage positionnel... ce que je pensais obtenir, mais ce qui ne fut pas le cas. 11.♙f4 était le bon coup bien évidemment.

11...♘xe7 12.♙d2

Avec cette structure de pions c2-c3-d4-e5, mon fou e2 fait bien pitié ! Je me retrouve dans une position certes solide, mais on ne peut plus passive alors que mon adversaire pourra jouer sur les deux ailes. Mon horizon se limite désormais à l'aile dame et à la colonne b ouverte. C'est à

ce moment que je me suis rendu compte que l'échange de mon fou de cases noires était une erreur ♖xg1.

D'autres coups étaient à ma disposition : 12.♗g1 suivi de ♘h3 pour contrôler la case f4 qui ne tardera pas à accueillir un pion, 12...0-0 (12...f4 tout de suite est jouable, 13.♙h5+ g6 14.♙g4 0-0 15.♖d2 ♜f7 16.♗f3 ♙d7) 13.♗h3 (13.♖d2) 13...f4 14.♙g4 activant le fou qui pointe vers le pion arriéré e6, 14...♗c6.

12.a4 est aussi possible et sera joué, comme ♗g1, de toute façon tôt ou tard dans cette partie : 12...♖a5 13.♞a3 (13.♖d2 défendant le pion faible en c3, est récurrent dans cette position) 13...♙d7 14.♖a1 0-0.

12.g3 ne me plaisait guère à cause de 12...f4 (ou 12...0-0) 13.gxf4 et maintenant mon aile roi est affaiblie elle aussi.

12...g6

12...0-0 13.h5 suivi de ♗h4-g6.

13.a4

Le jeu étant fermé, je préfère, avant de roquer, attendre de voir ce que vont faire les noirs et laisser mon roi encore un peu au centre.

13...♖a5

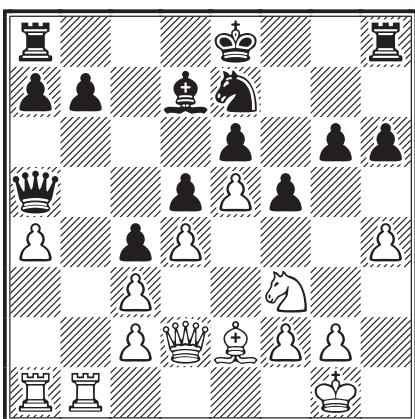
Mon adversaire choisit l'aile dame comme champ de bataille.

14.0-0

Joué surtout pour amener la seconde tour sur l'aile dame.

14...♙d7 15.♞fb1

Ma colonne de survie !



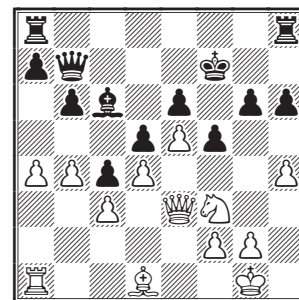
15...b6

15...0-0-0 16.♞a2 ♗b8 17.♖c1!? (avec l'idée d'autoriser la capture du pion c pour essayer de

mettre un peu d'activité dans mon jeu en attaquant la dame pour obtenir ainsi l'initiative au cas où les noirs seraient gourmands !) 17...b6 [17...♖xc3 s'avère possible sur un jeu précis des noirs, 18.a5 ♗c6 19.♞a3 ♗xd4 et de ce fait les noirs obtiennent deux fantassins bien dangereux au centre, 20.♗f1 ♖xc2 21.♗xd4 (l'échange des dames tourne à l'avantage des noirs : 21.♖xc2 ♗xc2 22.♞a2 g5 23.♞xc2 et sans la dame, cela sera difficile pour les blancs d'autant plus que les noirs ont de sérieux atouts au centre et à l'aile roi) 21...♖xc1+ 22.♞xc1 suivi du déplacement d'une tour noire en g8, et je préfère les noirs] 18.♞a3 suivi de ♖d6+.

16.♞b4 0-0-0

Bien sûr, 16...0-0 ne va pas à cause de 17.♖xh6. Si 16...♗f7 17.g3 (mon problème est que l'action se déroule à l'aile dame et que je ne peux y amener suffisamment de pièces; si je joue 17.♖c1, c3 reste alors sans défenseur et après 17...♗c6 je ne vois pas de compensation au sacrifice de qualité par 18.♞a3 si ce n'est le dédoublement de mes pions : 18...♗xb4 19.cxb4 ♞a6 suivi par exemple de 20.♙d1 ♖b7 21.♖e3 ♙c6 22.c3 ;



cette position me plaît assez, mais je ne pense pas que les blancs puissent en tirer grand-chose) 17...b5 18.♞ab1 bxa4 19.♞b7 ♗e8 20.♞7b4 a3 (20...♖c7) 21.♞a1 ♗c6 22.♞bb1 ♗f7 23.♞a2 ♞ab8 24.♞ba1 ♖c7 25.♞xa3 a5=.

17.g3

Difficile de trouver un plan pour les blancs ! Ma dame est rivée à la défense du pion c3, mon fou est on ne peut plus mauvais et mon cavalier ne sert pas à grand-chose lui non plus. Quelle passivité ! Et tout ça par manque d'audace dès l'ouverture !...

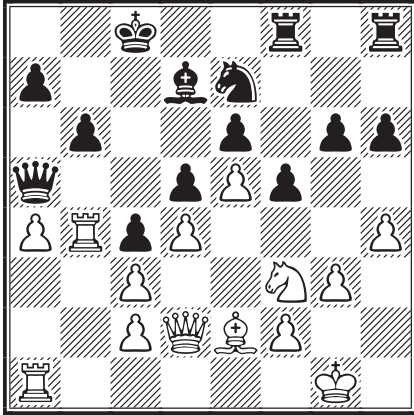
Je mijote de sacrifier mon mauvais fou pour trouver du jeu, mais pour l'instant c'est irréalisable : 17.♙xc4 dxc4 18.♞xc4+ ♗b8.

Envisageable est : 17.♖d1 ♗c6 18.♞bb1 ♖xc3 19.a5 ♗xa5 20.♖c1 ♗c6 21.♞a3 ♗xd4 22.♗xd4

♖xd4 23.♞xa7 ♖c5 24.♞b2 ♘b8 25.♞a2 avec contre-jeu blanc.

17.♘h2?! g5 18.h5 ♜df8 19.♘f1 f4 et mon cavalier ne peut venir en e3, 20.♘h2 ♙e8 21.♙g4 ♘f5. 17.♙f1 ♜dg8 18.♞bb1.

17...♞df8



18.♘g2

À ce niveau, je suis mal sans être bien. Que jouer ? Peut-être f2–f4 avant qu’il ne pousse ses pions, pour embêter son fou d7. Peut-être envisager le sacrifice du cavalier (♘e1–g2–e3) afin obtenir la diagonale h1–a8 pour le fou et du contre-jeu avec les pions c et d ?

18.♘e1 avec l’idée de ♘g2–e3xc4 échoue sur 18...g5 19.h5 (nouvelle cible pour les noirs) 19...♞hg8;

18.♘h2 g5 19.h5 ♙e8 20.♘f1 ♘b8 21.♘e3 ♙d7 22.g4 (22.♙xc4 échoue sur 22...f4!) 22...fxg4 23.♘g4 ♞f4 24.♘f6 ♘c8 et ma position tient toujours.

18...♞f7 19.♞c1

19.♘h2 permet aux noirs de jouer 19...g5 et si 20.♙h5 ♞g7 menaçant gxh4.

19...♘b7

19...f4 20.g4! ♞g8 21.♞a3.

20.♞a3 ♞g8

Sur 20...f4 toujours 21.g4 ♘a8 22.♘d2.

21.♞h1

Direction l’autre aile en espérant obtenir du contre-jeu 🤩.

21...♘a8

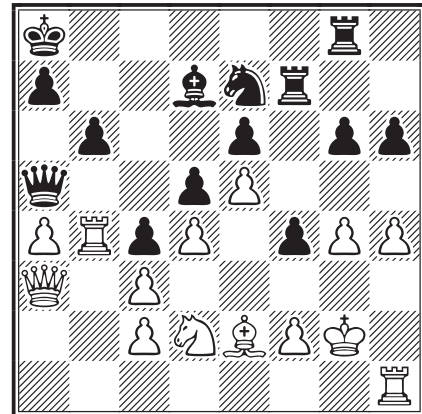
21...g5 22.hxg5 hxg5 23.♞h5 g4 24.♘g5 me convenait ou 21...f4 22.g4 ♘a8 23.♙d1.

22.♘d2 f4

22...♘c6 23.♞b5 ♞a6 24.♞bb1 f4 25.g4;

22...g5 23.♙h5 ♞fg7 24.♘f1 ♞h8.

23.g4



23...♞d8

J’avais étudié les variantes suivantes : 23...h5 24.♘f1 (24.♞g1 hxg4 25.♙xg4 g5 26.h5 ♘f5; 24.g5 ♘f5 25.♘f3 et mon aile roi est bloquée) 24...hxg4 25.♙xg4 ♞h7 26.♘g2 ♘f5 27.♘f3 ♞gh8 28.♘f1 ♘g7 (perdant est 28...♘xh4 29.♞xh4 ♞xh4 30.♘xh4 ♞xh4 31.♞b5!+– et sur 31...♙xb5 le roi échoue dans un réseau de mat, 32.♞f8+) 29.♘g5 ♞xh4 30.♞xh4 ♞xh4 31.♘xe6 ♞xg4 32.♘c7+ ♘b7 33.e6 ♘xc7 34.exd7 ♘xd7 35.♞b5 ♘e6 (35...♞a6?? 36.♞xd5++–) 36.♞xa5 bxa5 37.♞b2 et la dame doit faire face à tour, cavalier et majorité de pions à l’aile roi.

24.♙f3

24.h5 g5 (24...gxh5 25.♞xh5 ♞h7 26.♞h4 ♞g8 27.♙f3 ♘b8 28.♘b1 ♘g6 29.♞h5 ♘h8 30.♘d2 ♘f7 31.♘f1 ♘g5 32.♙g2 et toujours rien de concret pour les blancs) 25.♞d1 ♘c6 26.♞bb1 ♞a6 27.♘g1 ♘a5 28.♞a1 ♞c8 29.♘f3 tous les secteurs de l’échiquier sont bouclés;

24.♘f3 ♘c6 25.♞b5 ♞a6 26.♞hb1 ♘a5 27.♞5b4 ♙c6 28.♞4b2 ♞b7.

24...♘b8

24...♘c6 est une imprécision qui aurait permis aux blancs de sacrifier leur cavalier pour enfin obtenir l’initiative tant recherchée !

25.♞hb1

25.h5 m’a traversé l’esprit, par exemple : 25...gxh5 26.♞xh5 ♞h7 27.♞h3 ♙e8 28.♙e2 h5 29.gxh5.

25...♙e8

Après 25...♘c6 26.♞b5 on profite encore du mauvais positionnement de la dame noire. 25...h5 donnerait la possibilité de sacrifier la

tour sur le roque noir ! Même lorsque l'on a une position supérieure, il faut rester vigilant sous peine d'être sévèrement puni et de ruiner le fruit d'une bonne gestion de la partie : 26. ♖xb6+ axb6 27. ♗d6+ ♘c8 28. ♖xb6 ♘c6 29. ♖xc6+ ♙xc6 30. ♗xe6+ ♗fd7 31. ♗xc6+ avec avantage blanc.

25... ♙c6 revient au même que le coup du texte : 26. ♘h2 ♗g7 27. ♘g2.

26. ♘h2?!

26. ♙e2 ♘c6 27. ♖b5.

26... ♖h7

26... ♘c6 27. ♖b5 ♗a6 28. ♘xc4 dxc4 29. ♗c5 ♖b7 30. ♗xc4 ♖c8 31. ♗xe6 ♗xa4 32. ♗d6+ ♘a8 33. ♖5b3.

27. ♙e2

27. ♖h1 h5 28. gxf5 gxf5 29. ♙g2 ♘g6 30. ♘f3; 27. ♙g2 g5 28. ♘f3 ♙c6 29. ♘g1 gxf4 30. ♘h4 ♗g7 31. ♘f3 ♖h8 32. ♙h3.

27... ♘c6

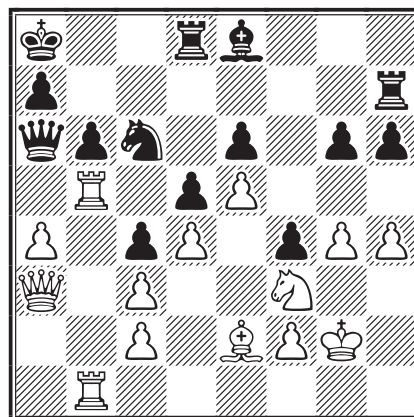
27...g5?! 28. ♙xc4 dxc4 29. ♘xc4 ♗a6 30. ♘xb6 ♘c7 31. ♘c4 et les blancs ont l'initiative;

27... ♙c6 28. ♘f3.

28. ♖b5 ♗a6 29. ♘f3

29. ♘g2 ♘e7 30. ♖5b4.

29... ♘a8 30. ♘g2 1/2-1/2



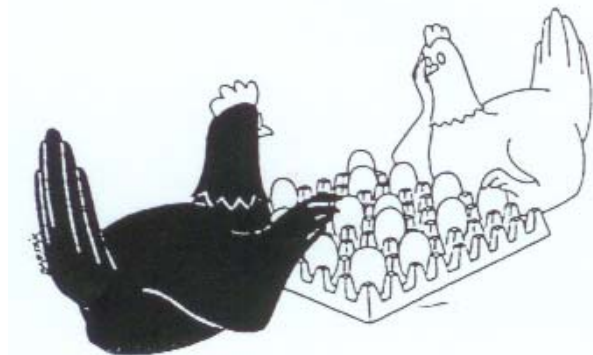
J'ai éprouvé un grand soulagement quand mon adversaire a accepté ma proposition de nulle car il n'est point commode de jouer une position passive ! Néanmoins les noirs ne pouvaient gagner et je remercie Claude Laurent pour cette partie riche d'enseignements ! Primo, ne se débarrasser de sa paire de fous que lorsque les compensations sont bien réelles et substantielles (pas comme dans cette partie 😞) et secundo être toujours à l'affût d'un relâchement de son adversaire pour en profiter immédiatement par une suite tactique afin d'obtenir l'initiative si convoitée !

CYRILLE BONTEMS

NOS TOURNOIS

78° CHAMPIONNAT DE FRANCE, 2013

Pas de nouveau résultats, classement paru dans le n° 617 inchangé. 10 parties restent en cours.



79° CHAMPIONNAT DE FRANCE, 2014

RÉSULTATS

35. Fister - Roques	1/2-1/2
36. Merrheim - Bontems	1/2-1/2
37. Gilbert - Bontems	1 - 0
38. Sage - Merrheim	1/2-1/2
39. Laurent - Gilbert	0 - 1
40. Roubaud - Bobel	1/2-1/2
41. Bobel - Soldano	1 - 0
42. Fister - Gilbert	1/2-1/2
43. Ducoulombier - Faure	0 - 1
44. Bobel - Sage	1/2-1/2
45. Merrheim - Faure	1/2-1/2
46. Sage - Deneuille	1 - 0
47. Roques - Durandal	1 - 0
48. Sage - Laurent	1 - 0

49. Sage - Roubaud	1/2-1/2														
50. Sobry - Bobel	0 - 1														
51. Sage - Sobry	1/2-1/2														
52. Bontems - Roubaud	0 - 1														
53. Durandal - Bontems	1/2-1/2														
CLASSEMENT PROVISOIRE															
1. Pascal Roques		EXC	7,5	(3)											
2. Philippe Bobel		EXC	7	(3)											
3. Thierry Faure			6,5	(3)											
4. François Sage		SIM	6	(4)											
5. Christophe Gilbert		EXC	5,5	(5)											
6. Cyrille Bontems			4,5	(2)											
7. Xavier Merrheim															
David Roubaud		SIM	3	(9)											
9. Bernard Fister		EXC	3	(8)											
10. Christian Deneuille		EXC													
Sébastien Sobry			2	(9)											
12. Graziano Soldano		MN	1,5	(9)											
13. Bertrand Ducoulombier															
Jean Durandal			0,5	(12)											
15. Claude Laurent			0,5	(7)											

80^E CHAMPIONNAT DE FRANCE, 2014-2015

Le prochain championnat de France par correspondance, 80^e du nom, sera lancé le 1^{er} février prochain sur le serveur de l'ICCF. Les candidatures avec références, titres ou attestations, doivent être déposées avant le **31 décembre 2013** auprès du directeur général des tournois :

M. Laurent Tinture
rue du Fossé, 26400 Grâne
laurent.tinture@orange.fr

Attention, pour cette édition, les nouveaux règlements seront appliqués !

TOURNOIS ACCESSION

RÉSULTATS

corr Tournoi Accession 018, AJEC 2013				1	2	3	4	5	6	7	8	9	Pts	SB
1	Audie, Alain		2092	■	=	=	=	=	1	1	1	1	6	
2	Faure, Thierry		2175	=	■	=	=	=	=	1	1	1	5,5	
3	Garau, Bernard		2036	=	=	■	=	1	=	=	=	1	5	
4	Blondel, Francis		1993	=	=	=	■	=	1	=	=	=	4,5	17,25
5	Soldano, Graziano	MN	2217	=	=	0	=	■	=	1	=	1	4,5	15,75
6	Nouveau, Laurent	MN	2093	0	=	=	0	=	■	=	=	=	3	11,25
7	Desquiens, Stéphane		2026	0	0	=	=	0	=	■	1	=	3	9,75
8	Flécher, Joseph		1927	0	0	=	=	=	=	0	■	=	2,5	
9	Beck, Georges		1965	0	0	0	=	0	=	=	=	■	2	
MOYENNE ELO : 2058 – DT : MATHIAS GUIDONI														

corr Tournoi Accession 016, AJEC 2012				1	2	3	4	5	6	7	8	9	Pts	SB
1	Épinoux, Jean-François		2096	■	=	=	=	1	1	1	1	1	6,5	20,25
	Merrheim, Xavier		2115	=	■	0	1	1	1	1	1	1	6,5	20,25
3	Soldano, Graziano	MN	2257	=	1	■	=	=	1	1	=	1	6	21,25
4	Garnica, Hervé	MN	2049	=	0	=	■	1	1	1	1	1	6	17,25
5	Blondel, Francis		1921	0	0	=	0	■	0	=	=	=	3,5	
6	Duvette, Michel		2158	0	0	0	0	1	■	=	1	0	2,5	
7	Masset, Jacques		1909	0	0	0	0	0	=	■	=	1	2	
8	Jacon, Marcel		1885	0	0	=	0	0	0	=	■	=	1,5	4,75
9	Gérard, André		1733	0	0	0	0	0	1	0	=	■	1,5	3,25
MOYENNE ELO : 2013 – DT : MATHIAS GUIDONI														

TOURNOIS À 5 JOUEURS

NOUVEAUX TOURNOIS

5535 – Raoul Gho, Nguyen Minh Khoi, Claude Bajoue, Brice Boucher, Michel Poupinel.

5540 – Bernard Garau, François Pinchon, Gilles Bizet, Bernard Fister, Jacques Masset.

5541 – Michel Dard, Michel Durlin, Patrick Humbert, Yvan Simonet, Samir Azzoug.

Les qualifications obtenues dans les tournois Accession et T5 sont à suivre sur le site de notre Association, onglet *Compétitions* puis *Nationales*.

RÉSULTATS

5018, 2012	1	2	3	4	5	Pts		
1 Gawiec, P	■ ■ = = =	1	1	1	1	1	6,5	
2 Masset, J	= = ■ ■	1	=	1	=	1	1	6
3 Le Savouroux, H	= 0 0 =	■ ■	1	1	1	1	5	
4 Piguët, F	0 0 0 =	0 0	■ ■	1	1	1	2,5	
5 Adam, J.-P.	0 0 0 0	0 0 0 0	0 0	■ ■			0	

5533, 2013	1	2	3	4	5	Pts		
1 Garau, B	■ ■ 1 =	1	1	1	1	1	7,5	
2 Bizet, G	0 = ■ ■	=	0	1	=	1	1	4,5
3 Blondel, F	0 0 = 1	■ ■	=	0	1	1	4	
4 Damarez, Ph	0 0 0 =	=	1	■ ■	0	0	2	
Felbinger, J	0 0 0 0	0 0	0 1	1	■ ■		2	

COUPE DE FRANCE

NOUVEAUX MATCHES

Premier tour

13/1T/12 s J. Masset - F. Pinchon

13/1T/13 s P. Brisson - B. Schulz

Deuxième tour

13/2T/09 s A. Duchardt - M. Aymard

13/2T/10 s Ch. Norguet - F. Pinchon

Quatrième tour

13/4T/08 s A. Audie - B. Garau

13/4T/09 p J. Flécher - C. David-Bordier

13/4T/10 p C. Gilbert - P. Brisson

Demi-finale

13/D/03 s Cl. Oger - B. Garau

Finale

13/F/01 s Ph. Bobel - G. Hervet

RÉSULTATS

Premier tour

12/1T/18 H. Guineret - P. Humbert 2 - 0

12/1T/25 Cl. Becker - S. Verslype 2 - 0

12/1T/28 J. Masset - G. Dumont 2 - 0

13/1T/08 J.-J. Nevez - H. Dufrenoy 2 - 0

13/1T/09 A. Duchardt - O. Bruez 2 - 0

13/1T/10 F. Pinchon - P. Humbert 2 - 0

Deuxième tour

11/2T/11 C. Bontems - P. Pierron* 1 - 1

Troisième tour

13/3T/01 J. Masset - J.-L. Duriez 2 - 0

13/3T/05 Cl. Becker - C. Theveniaud . 1,5-0,5

Quatrième tour

11/4T/03 O. Ronat - M. Hömske 2 - 0

12/4T/02 F. Sage - Cl. Oger* 1 - 1

13/4T/05 C. Bontems - J. Flécher 1,5-0,5

13/4T/08 B. Garau - A. Audie* 1 - 1

Demi-finale

12/D/02 Ph. Bobel - J. Santini 1,5-0,5

13/D/01 Cl. Oger - B. Fister* 1 - 1

* Deux parties nulles.

COMMENT TESTER LE JEU PAR CORRESPONDANCE ?

Deux parties à titre d'essai : c'est ce qu'offre l'AJEC à toute personne qui souhaite expérimenter le jeu par correspondance. Ainsi, tout joueur qui hésite avant de se lancer dans le grand bain de la correspondance, peut disputer, **gratuitement**, un premier tour de Coupe de France. N'hésitez donc pas, ami ajéciste, à en parler autour de vous ou dans votre club. Vous participerez ainsi concrètement au recrutement de nouveaux joueurs.

L'ACTIVITÉ INTERNATIONALE

CONGRÈS ICCF DE CRACOVIE

(20 au 26 juillet 2013)

PRINCIPALES DÉCISIONS PRISES

- Admission du Cap Vert et du Venezuela comme nouveaux membres de l'ICCF.
- Élection d'un nouveau directeur du Marketing : Andrew Dearnley ENG.
- Nomination de Markus Hömske FRA au poste de NTTC (*Non Title Tournament Commissionner*) en remplacement de Andrew Dearnley.
- Jason Bokar USA reprend le poste de responsable du *Help Desk* en remplacement de Markus Hömske.
- Adoption du temps incrémental. Les tournois ICCF conservent leurs cadences 10/50 ou 10/40, mais on pourra introduire de nouveaux contrôles de temps avec incrémentation dans les tournois nationaux ou la ligue des champions par exemple. Soit : x jours au départ + y jours tous les 10 coups. Ex. : 100 jours + 10 jours tous les 10 coups. Le minimum pour être éligible au classement

ICCF est 150 jours pour les 50 premiers coups (équivalent au 10/30 actuel)

- Adoption des *table bases* de 6 pièces (y compris la suppression de la règle des 50 coups dans le cas d'un résultat décidé par les *table bases*).
- Suppression des congés spéciaux, mais augmentation des congés à 45 jours par an.
- Nouvelle structure des tournois européens similaire à la structure ICCF. Nous publierons un texte à ce sujet.
- Nouveaux titrés français : **Mikael Pellen** SIM, **David Roubaud** IM et SIM, **François Sage** IM et SIM, **Melissa Broudin** ILM, LGM et IM (!!), **Claude Le Page** IM.

Le compte rendu complet est lisible sur le site de l'ICCF.

ÉRIC RUCH et MICHEL LECROQ



CHAMPIONNAT DU MONDE

CANDIDATS

W-31ch, ct 01 (catégorie 12) – 1. Robson, N ENG 9***; 2/4. Keuter, K GER, von Weizsäcker, Dr RKF GER, Westera, B NED 6,5**; 5/9. Papenin, N UKR, Cesetti, C ITA, Shpakovsky, AN RUS, Stalmach, K CZE, Kolesar, M SVK 6**; 10/12. Berlinger, G GER, Duliba, Dr EP USA, de Asis Velilla Velasco, F ESP 5*; **13. Campant, B FRA 4,5.**

PRÉLIMINAIRES

W-35, prel 14 – 1. Selen, D TUR 10,5*; 2. Loginov, AI RUS 10*; 3. Ciciotti, AW ITA 9; 4/5. Hauser, J SUI, Monteiro Mesquita Jr, F BRA 8,5; 6/7. Rogos st, J SVK, Murden, C AUS 8; 8. Fischer, D GER 7,5; **9/10. Sapundjiev, Ing G BUL, Oger, C FRA 7;** 11. Pheby, I ENG 6; 12. Hoffmann, F GER 5,5; 13. Paulík, V CZE 5; 14. de Waard, JAM NED 4,5; 15. Richards, J MLT 0.

W-36ch, prel 14 – 1. Terreaux, G SUI 10*; 2. Oudheusden, WA NED 9,5; 3/4. Jung, B GER, Pavlikov, AN RUS 9; 5/6. Wharrier, JA ENG, Ivanov, VN RUS 8; **7/10. Litvinenko, N KAZ, Cumming, DR SCO, Biedermann, T USA, Sage, F**

FRA 7,5; 11. Bresadola, Dr G ITA 7; 12. Bensiak, N GER 6; 13. Pavlíček, M CZE 5; 14. Parés Vives, N ESP 3; 15. Aiken, R USA 0,5.



TOURNOIS À NORMES DE MAÎTRE INTERNATIONAL

WS/MN/080 – 1. Andersson, M SWE 8*; 2/3. Tleptsok, RA RUS, Brömme, S GER 7,5; 4/6. Krzyżanowski, A POL, Samerdokas, A LTU, Carolei, A ITA 6,5; 7. Schuller, J LUX 6; **8/9. Baufays, H BEL, Roques, P FRA 5,5;** 10/11. Rak, P GER, Yazgeldiev, K TKM 5; 12. Schyndel, A GER 4,5; 13. Škerlík, Mgr S SVK 4.



WORLD CUP

LANCEMENT

Les 12 semi-finales de la 18^e Coupe du monde ont été lancées le 30 août. Ce sont des tournois de catégorie 5 à 13 joueurs (normes possibles :

Normes : *** = GM ; ** SIM ; * = IM.

SIM = 9/12, IM = 8). Seuls les vainqueurs seront qualifiés pour la finale. 4 joueurs de l'AJEC ont pris le départ : **R. Serradimigni** GM (sf1), **B. Campant** (sf4), **É. Girard** (sf7) et **Cl. Oger**

(sf10). Notons que ces tournois sont primés, les quatre premiers de chaque semi-finale recevront, dans l'ordre du classement : 1 000, 600, 300 et 100 €.

20^E COUPE DU MONDE

APPEL À CANDIDATURES POUR LES PRÉLIMINAIRES

L'ICCF a le plaisir d'annoncer pour fin 2013 le démarrage de la 20^e Coupe du monde qui est organisée par la fédération russe RCCA, sous l'autorité du CTL M. Andrey Pavlikov. En voici les caractéristiques :

- la compétition se déroulera en trois phases : préliminaires, demi-finales et enfin finale ;
- les règles du jeu sont celles de l'ICCF ;
- tout joueur d'échecs peut postuler, et peut s'inscrire à plusieurs groupes dans ces Préliminaires ;
- le 1^{er}, voire le 2^e (selon le nombre d'inscrits), d'un groupe/section est qualifié pour le tour suivant, les demi-finales ; un joueur ne pourra pas être qualifié pour plus de deux demi-finales ;
- chaque vainqueur d'un groupe des

Préliminaires recevra comme prix un livre ;

- le démarrage officiel des Préliminaires est prévu pour le 30 novembre 2013 ;
- jeu via le webserveur de l'ICCF ;
- 50 jours de réflexion pour 10 coups ;
- en principe, les groupes devraient avoir 13 participants avec une seule partie à jouer contre chaque adversaire ;
- fin des Préliminaires : 31 mai 2015 ; les parties non terminées seront arbitrées ;
- les demi-finales devraient débiter fin septembre 2015.



Tout candidat de l'AJEC doit :

- posséder un ordinateur et une connexion Internet ;
- être à jour de sa cotisation 2013 de notre Association ;
- fournir ses nom et prénom ;
- donner son adresse électronique ;
- donner ses coordonnées postales (en cas de problème) ;
- donner son numéro d'identifiant de l'ICCF (s'il en possède déjà un) ;

- donner son Elo ICCF et/ou son Elo FIDÉ (s'il en possède un) ;
- mentionner ses éventuels titres ICCF et/ou FIDÉ ;
- préciser le nombre de groupes auxquels il souhaite participer (de 1 à ∞) ;
- les droits d'entrée pour ces Préliminaires sont fixés à 13 € par groupe/section ; le règlement se fera par chèque postal ou bancaire à l'ordre de l'AJEC lors de l'inscription auprès de :

DENIS ROZIER,
61 impasse des Abeilles,
38410 Vaulnaveys-le-Haut
rozierdenis@orange.fr

Date limite de dépôt des candidatures pour l'AJEC : **25 octobre 2013 minuit.**

SEMI-FINALES

WC-16, sf 01 – 1. Funke, K GER 8,5; 2/3. Kruchem, P GER, Uecker, D GER 7; 4/5. Gullotto, V ITA, Anderskewitz, R GER 6,5; 6. Traut, W GER 6; 7/8. Bacholke, M GER, Greiner, TJ USA 8,5; **9. Bobel, P FRA 4,5**; 10. Sprinkhuizen, APJ NED 4; 11. Klewe, W GER 3,5; 12. Slavík, M CZE 1,5; 13. Grigat, KD GER 0.

WC-17, sf 07 – 1/2. Pierzak, R POL, Morozov, DV RUS 5,5*; 3/4. Bachmann, W GER, Schroeder, MJPG NED 4,5; 5. Mende, I LAT 4; **6/8. Sikorsky, R GER, Marez, S FRA, Solf, F GER 3,5**; 9. Mayer, J GER 1,5.

PRÉLIMINAIRES

WC-18, prel 42 – 1/2. Rekhman, P UKR, Pheby, IM ENG 9; **3. Fister, B FRA 8,5**; 4/6. Sørensen, MDF DEN, Gullotto, V ITA, Pęczkowski, M POL 8; 7. Lopes, D CPV 6; 8/9. Thew, B AUS, Jozefini, Mgr L SVK 5; 10/11. Parente, A POR, van den Haak, GKP NED 4,5; 12. Rummyantsev, VA RUS 2,5; 13. Räsänen, T FIN 0.

WC-18, prel 65 – 1/4. Schmidt, T GER, Davidov, A BUL, Sgherri, M ITA, **Ronat, O FRA 8**; 5/7. Sharpe, S CAN, Moisa, L ROU, Endsley, BE USA 7,5; 8/9. Schneider, Dr HJ GER, Cvak, R CZE 7; 10/11. Pawlowski, W GER, Daróczy, S HUN 4; 12. Daróczy, S HUN 1,5; 13. Costa, H CPV 0.

VETERANS WORLD CUP

LANCEMENT

Les préliminaires de la 6^e Coupe du monde des Vétérans commencent ces jours-ci. C'est un beau succès pour notre Association puisque 13 joueurs de plus de 60 ans se sont inscrits dans 17 groupes de ce tour préliminaire (compte non tenu des *Direct Entries*). Deux remarques :

a) les Elo vont de 1800 provisoire à 2340, dont un titré;

b) les années de naissance vont de 1926 à 1951 !

Les joueurs de l'AJEC sont les suivants : M. Alberny (2), A. Audie, B. Baroin, F. Blondel (2), P. Danzanvilliers, A. Duchardt (2), J. Flécher, A. Gérard, F. Pinchon (2), D. Rozier, F. Sage SIM, A. Véroni, T. Viaud.

Bonne chance à tous et soyez forts !

DENIS ROZIER, responsable AJEC
des Coupes du monde ICCF

RÉSULTATS

VWC-5, prel 20 – 1. Wharrier, JA ENG 9; 2. Lovaković, F CRO 8; 3/4. Gromotka, H GER, Mergard, H GER 7,5; 5. Šeško, M SLO 7; 6/9. Bernal Caamaño, JL ESP, Abramov, GA RUS, Chodorowski, R POL, Henri, J HKG 6,5; 10. Kratochvíl, J CZE 6; 11. Pettersson, R (Örebro) SWE 4; **12. Flécher, J FRA 2,5**; 13. Saint Louis, P CAN 0,5.

corr E-67ch, finale, ICCF 2011	1	2	3	4	5	6	7	8	9	0	1	2	3	4	5	Pts	SB
1 Cruzado Dueñas, C. GM ESP 2600	■	=	=	=	=	=	=	=	=	1	=	1	1	1	=	1	59,00
2 Fajs, Bojan IM SLO 2431	=	■	=	=	=	=	=	=	=	=	1	1	1	=	1	1	58,75
3 Kunzelmann, Dr Fred GM GER 2491	=	=	■	=	=	=	=	1	=	=	=	=	=	1	1	1	55,75
4 Rogos, Ján SIM SVK 2475	=	=	=	■	=	=	=	=	=	=	=	1	=	1	1	1	54,75
5 Seia, João de Aragão POR 2363	=	=	=	=	■	=	=	=	=	=	=	=	=	1	1	1	8,5
6 Bellmann, Herbert SIM GER 2476	=	=	=	=	=	■	=	=	=	=	=	=	=	1	=	1	50,25
7 Gleichmann, Matthias SIM GER 2540	=	=	0	=	=	=	■	1	=	=	=	=	=	1	1	1	49,75
8 Boger, Raymond GM NOR 2654	=	=	=	=	=	=	=	0	■	0	1	=	1	=	1	1	48,75
9 Shishkov, Pavel A IM RUS 2366	0	=	=	=	=	=	=	=	1	■	=	=	=	=	=	1	7,5
10 Yalov, Shimon ISR 2392	=	0	=	=	=	=	=	=	0	=	■	1	=	=	=	1	7
11 Overton, David J SIM ENG 2411	0	0	=	0	=	=	=	=	=	0	■	=	1	1	=	1	6
12 Pauwels, Christophe GM BEL 2555	0	0	=	=	=	=	=	=	0	=	=	=	■	0	=	1	5,5
13 Ponomarev, Aleksandr SIM RUS 2484	0	=	0	0	0	0	=	=	=	=	0	1	■	=	0	0	27,50
14 Johnsen, Klaus Høeck IM DEN 2432	=	0	0	0	0	=	0	0	=	=	0	=	=	■	1	1	21,25
15 Scheuermann, B. SIM GER 2427	0	0	0	0	0	0	0	0	0	=	0	0	0	0	■	0	0,5

CATÉGORIE IX – Normes : GM = 10/14, SIM = 8, IM = 7 – DT : VALERY IGOREVICH MYAKUTIN (IA)

5TH WEBCHESS OPEN

PRÉLIMINAIRES

Groupe 26 – 1/2. Bogatov, NE RUS, Seryakov, O UKR 5; 3. Halliwell, T ENG 4; 4. Glatthaar, M RSA 3,5; 5. Schumacher, F GER 2,5; **6. Humbert, P FRA 1**; 7. Wong, R USA 0.

Groupe 64 – 1/2. **Bobel, Ph FRA**, Shabaev, VN RUS **5,5**; 3/4 Sousa, CNF POR, Wagner, Dr K GER 3; 5. Walker, JT ENG 2; 6/7. Lewis, KJ USA, Zannias, G GRE 1.

Groupe 77 – 1/2. Orzeł, R POL, Gerhards, G LAT 4,5; 3. Lehnhoff, H GER 4; 4/5. Nett, P SUI, Potapov, AG RUS 3,5; **6. Jacquier, L FRA 1**; 7. Lipsits, S USA 0.

Groupe 80 – 1. Lesko, M UKR 5; 2. Stone, G USA 4,5; 3. Salzmann, S SUI 4; 4. Ermakov, VS RUS 3,5; 5/6. Beltins, G LAT, Bañón Cifuentes, E ESP 2; **7. Duvette, M FRA 0**.



TOURNOIS PROMOTIONNELS

CLASSE M

WS/M/338 – 1. Lakudas, A UKR 7; **2/3. Broudin, M FRA**, Engelen, JHHM NED **6,5**; 4. Frijling, J NED 6; 5/6. Popescu, IR ROU, Wuttke, J GER 5,5; 7. Pirhala, L CZE 5; 8/9. Staf, G SWE, Popov, VV RUS 4,5; 10. Sparnacini, S ITA 3; 11. Matozo, PA BRA 1.

WS/M/340 – 1. Delizia, C ITA 7; **2. Le Page, CI FRA 6**; 3/4. Morelli, A ARG, Leonard, A USA 5,5; 5/6. Lopes, RSA POR, Meißner, R GER 5; 7/9. Pérez Ferrís, M ESP, Veček, M SLO, Gutovskiy, M UKR 4,5; 10. Kürten, D GER 4; 11. Popov, VV RUS 3,5.

WS/M/342 – **1. Broudin, M FRA 7,5**; 2/4. Dunlop, G AUS, McClain, D USA, Trofimov, NM RUS 5,5; 5/7. Cade, S ENG, Novak, A SLO, Antonov, VV RUS 5; 8/9. Schäfer, U GER, Nenciulescu, S ROU 4,5; 10. Kristjánsson, SH ISL 4; 11. Tödter, H GER 3.

WS/M/368 – 1. Cómes Dumoulin, RM ARG 8; **2/7. Davis, J NZL**, Zawadski, A USA, Mužas, K LTU, Kleiser, G AUT, **Sage, F FRA**, Cardoso García, S ESP **5,5**; 8. Nicklich, W GER 5; 9. Schunck, F GER 4,5; 10. Kruk, SV RUS 3,5; 11. Sazon, A POL 1.

WS/M/370 – 1/2. Albano, A USA, Anokhin, Y UKR 6,5; **3/4. Depasse, J-M FRA**, Hoffmann, F GER 6; 5. van Wieringen, CA NED 5,5; 6/7.

Suess, F SUI, Ryder, A ENG 5; 8. Hansen, LHB DEN 4,5; 9. Guerra, R ITA 4; 10. Pawlowski, W GER 3,5; 11. Brunner, MR 2,5.

CLASSE H

WT/H/1087 – 1. Künzel, U GER 6; 2. Steenlandt, A BEL 3,5; 3. Stefens, RF USA 1,5; **4. Bury, Ph FRA 1**.

WS/H/324 – **1. Merrheim, X FRA 4,5**; 2. Kasper, M GER 4; 3/4. Wiesinger, J AUT, Milde, L GER 3,5; 5. Peetoom, FF NED 3; 6. Švaralová, M SVK 2,5; 7. Plum, M USA 0.

WS/H/330 – 1. Holloway, J USA 5,5; 2. Wagner, Dr K GER 4; 3/4. Almarza Mato, C ESP, Risdon, A ENG 3,5; **5. Malak, J-M FRA 2**; 6. Alves de Medeiros, JL BRA 1,5; 7. Justesen, A DEN 1.

CLASSE O

WS/O/465 – 1. Barbarić, VT CRO 5,5; 2. Bondars, R LAT 4; 3. Haidenbauer, D AUT 3,5; **4/5. Mätzig, R GER, Refalo, J-B FRA 3**; 6. Petralia, F BEL 2; 7. Borrowdale, K USA 0.

WS/O/511 – 1/2. Dias, V POR, Calkins, D USA 4,5; **3/4. Preussner, M GER, Jacon, M FRA 4**; 5. Wood, BA ENG 3; 6. Neumann, F GER 1; 7. Eisenstein, M USA 0.

WS/O/617 – 1. Wagle, D USA 5; **2. Ress, J FRA 4,5**; 3. Zeghachov, D SWE 4; 4. Magar, J GER 3,5; 5. Burke, M USA 2; 6/7. Rodić, Dr S CRO, Thys, H BEL 1.



TOURNOIS ZONE EUROPE

CLASSE M

EU/M/1355 – 1. Jensen, E DEN 9,5; 2. Figueiredo Company, JJ ESP 7,5; 3/4. Incelli, Dr R ITA, Rondio, T GER 5,5; 5/6. Grey, F GER, Battistini, R ITA 5; 7/8. Exner, K GER, Wastel, HJ GER 4,5; **9. Aymard, M FRA 4**; 10. Kollowa, Dr K GER 3,5; 11. Schulze, P GER 0,5.

CLASSE O

EU/WS/O/074 – 1. Kaan, JEF NED 5,5; 2/4. Visigalli, C ITA, Ghisi, S ITA, Laczay, Dr I HUN 4; 5. Kadonas, K LTU 2; 6. Campani, P ITA 1,5; **7. Vaillant, E FRA 0**.



CHESS 960

WC/960-01 prel 05 – 1. Židů, J CZE 10; 2. Kinchant, KD NZL 7,5; 3. Ruiz-Jarabo, F ESP 6,5;

4. López-Neiger, MP SUI 4; 5. Tacke-Ungruh, R GER 2; **6. Aymard, M FRA 0.**



2^E MÉMORIAL THOR LØVHOLT

SEMI-FINALES

La deuxième édition de ce tournoi particulier, réservé aux moins de 2300 Elo, a débuté début septembre. Les semi-finales sont constituées de trois groupes de dix équipes comptant chacune six échiquiers. Notre équipe joue dans le groupe 1 avec notamment la Russie qui aligne, tout comme dans la finale du premier Mémorial Lhøvolt (cf. CDE/616, p. 131) une équipe 100 % féminine !

L'équipe de France sélectionnée est la suivante (en 3 groupes d'échiquiers selon le Elo : 1 + 2, 3 + 4, 5 + 6) :

- éch. 1, **Luc Burnet**, 2283
- éch. 2, **Philippe Bobel**, 2271
- éch. 3, **Ricardo Calvo Carbonell**, 2200, CAP
- éch. 4, **Thierry Faure**, 2209
- éch. 5, **Claude Becker**, 2168
- éch. 6, **Jacques Masset**, 1950

Bonne chance à eux et souhaitons leur plein d'aventures sur les 64 cases !



RENCONTRES AMICALES PAR ÉQUIPES

FRANCE : 26,5 – CUBA : 17,5

SERVEUR

Ce match commencé en novembre 2011 s'est terminé au mois d'août par la victoire de notre équipe. La rencontre a été émaillée d'incidents de jeu dus essentiellement aux mauvaises conditions électroniques dont disposaient les Cubains. En effet, plusieurs joueurs cubains ne possédaient pas d'ordinateur individuel et étaient obligés d'utiliser ceux des universités pour jouer leurs coups, occasionnant ainsi des dépassements de temps lors des congés scolaires.

Les joueurs français ont été à la hauteur à la fois sur le plan purement échiquéen où ils ont dominé leurs adversaires et sur le plan sportif où ils ont effacé de larges dépassements de temps. Finalement ce match s'est joué dans un très bon état d'esprit, merci à tous les joueurs et bravo aux Français.

40^E ANNIVERSAIRE DE LA LIPEAD

Llguua PERUANA de Ajedrez a Distancia

PRÉLIMINAIRES

Groupe 29 – 1. Wharrier, JA ENG 4,5; 2. Bañón Cifuentes, E ESP 4; 3. Grout, SC USA 3,5; 4. Mastronardi, D ITA 3; **5/7. Gérard, A FRA**, Kmiecik, K GER, Foenander, PA IRL **2.**

Groupe 52 – 1/2. Fortune, JR USA, Heinke, R GER 4; 3/4. Cardona Costa, J ESP, Kürten, D GER 3,5; 5. Fernández Ballón, A PER 3; **6/7. Hughes, G ENG, Gérard, A FRA 1,5.**



FINJUB-50

PRÉLIMINAIRES

Groupe 34 – 1. Popov, VV RUS 5; 2. Pravec, L CZE 4,5; 3. Blake, MJ ENG 4; 4/5. De Smet, K BEL, Kürten, D GER 3; **6. Blondel, F FRA 1,5**; 7. Karpoff, K FIN 0.



SUISSE

SUI/SFSV-ST5 – **1. Jean, L FRA 3,5**; 2. Janisch, M SUI 3; 3. Baumgartner, U SUI 2,5; 4. Gschwend, H SUI 1; 5. Zoll, C SUI 0.



RÉSULTATS COMPLETS

1 Marez, S	1,5	0,5	Diéguez Vera, C SIM
2 Tinture, L IM	1	1	Ibarra Padrón, J SIM
3 Ould Ahmed, S	1	1*	Hernandez F., N
4 Le Page, Cl	1,5	0,5	Flor Trejo, Dr R
5 Sage, F	1	1*	Lamarche R., L
6 Burnet, L	1	1*	Fernández M., E
7 Daenen, S	2	0	de Quesada Peña, A
8 Laffranchise, L	2	0	Vega Palma, M
9 Clair, M	0,5	1,5	Hernández F, RA
10 Merot, J-P	2	0	Quesada Chow, IA
11 Calvo, R	1	1*	Kamanel del C., JF
12 Laurent, Cl	1,5	0,5	Enríquez H., EE
13 Brisson, P	1	1*	Corujedo H., R
14 Ronat, O	2	0	Nuñez Rocio, F
15 Bontems, C	2	0	González Ochoa, Y
16 Durlin, M	2	0	Morera Pernas, R
17 Malak, J-M	0,5	1,5	Cruz de la Osa, R
18 Jacquier, L	0	2	Jodar Arias, M

19 Nouveau, L	1	1*	Jodar Arias, M
20 Voglimacci, N	0	2	Jodar Arias, M
21 Bruez, O	0	2	Jodar Arias, M
22 Refalo, J-B	2	0	Alvarez Salvador, R

* deux nulles.



FRANCE - UKRAINE Mémorial Nicolas Rossolimo

Conjointement avec la fédération ukrainienne des échecs par correspondance, l'AJEC organise le Mémorial Nicolas Rossolimo sous forme d'un match amical qui sera joué sur le serveur web de l'ICCF. Les Ukrainiens proposent dès maintenant un match sur 60 échiquiers ou plus.

J'espère que cette rencontre retiendra votre attention. **Vous avez jusqu'à fin septembre pour vous inscrire** auprès d'Alain Rogemont (coordonnées postales et électroniques en page de couverture). Les règlements de l'ICCF seront appliqués.

Date de départ : 1^{er} novembre 2013.

Rythme de jeu : 10 coups/40 jours avec temps doublé après 20 jours de réflexion; 30 jours de congés par an.

L'inscription à cette rencontre est gratuite, vous pouvez me préciser si vous pouvez jouer sur deux échiquiers.

ALAIN ROGEMONT

TA TACTIQUE EST-ELLE TOC ?

SOLUTIONS DES PROBLÈMES DU N° 617

Kuusmaa - Tolush

32.♖e4! 1-0

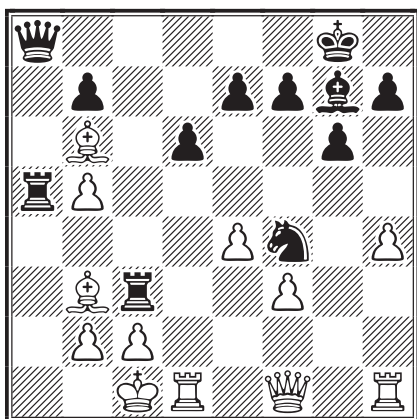
La menace est 33.♙xf6 exf6 (33...♙xf6 34.♖xh6+) 34.♖xg4 ♖xc3 35.♖xh6+ et la pointe est que si 32...♗xe4 alors 33.♖xh6+ ♗g8 34.♖h8+ ♙xh8 35.♖xh8#.

P. R.-V.



Doroftei - Itine

20...♗xf3! 21.gxf3 ♖xc3!! 22.♙b6
[22.bxc3 ♙xc3]



22...♖xb3!! 23.cxb3 ♖a1+ 24.♗d2 ♖a2
25.♖c4 [25.♖xa1 ♖xb2+] 25...♖xb2+
26.♗e3 ♗g2+! 27.♗d3 ♖a2! 0-1

ITINE

Kiss - Cornu

27.g6!!

Les blancs franchissent en force le dernier barrage.

27...hxg6

27...fxg6 28.♗f6#!;

27...♗xg6 28.♖xg6+!! hxg6 29.♖xg6+ ♙g7
30.♗xe7+! ♗h8 31.hxg7+ ♖xg7 32.♖h1+-;

27...♙g7 28.gxf7+ ♗h8 29.hxg7+ ♖xg7 30.♖xg7
♗xg7 31.♖g1+ ♗h8 32.♙d4+-.

28.♖xg6+!! 1-0

Le facteur sonne toujours deux fois ! Si 28...♗xg6 (28...fxg6 29.♗f6#) 29.♖xg6+ ♙g7 30.♗xe7+ ♗h8 31.hxg7+ ♖xg7 32.♖h5+ suivi du mat.



G. Popov - Angelov

31.♖d7! 1-0

31...♙xd7 32.♖d6+ ♖e7 33.♖h6+ ♗e8 34.♖g8#

SYLVAIN ZINSER



Kostakev - Stantchev

Les blancs viennent de jouer 19.f5... Une fort belle attaque de pions, mais...

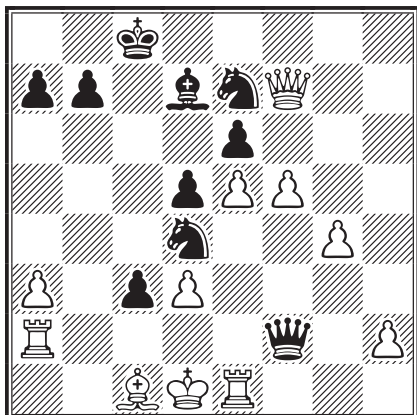
19...♖h3! 20.♖a2

20.fxe6? ♖xd3+! 21.cxd3 c2#.

20...♖xd3+!

Quand même !

21.cxd3 ♘d4!!



Il n'y a rien à faire contre ♔a4+, par exemple :
22.♖ee2 (22.♖xf2 ♔a4+ 23.♖c2 ♔xc2#) 22...♔a4+
23.♖ac2 ♖xe2#.

JACQUES JAUDRAN

Hodgson - Paunovic

18.♖h8+!!

Un sacrifice d'anthologie ! Le roi est attiré dans un réseau de mat.

18...♔xh8

Ou 18...♔xh8 19.♖xg6+ ♔g7 20.♖xf7+ ♔h8
21.♖h1+ ♘h7 22.♖g6 et le mat est imparable.

19.♔xf7

Le coup tranquille qui colle le roi noir au mur.

19...♖g8

19...exd4 20.♖h1+ ♘h7 21.♖xg6+.

20.♖h1+ 1-0

20...♘h7 (20...♘h5 21.♖xh5+ revient au même)
21.♖xh7+!! (mais pas 21.♖xg6? car les noirs
pourraient se défendre par 21...♔h6+! 22.♖xh6
♖g7) 21...♔xh7 22.♖xg6+ ♔h8 23.♖h5+ ♔h6+
24.♖xh6#.

SYLVAIN ZINSER

LE COURRIER DES ÉCHECS

REVUE FONDÉE EN 1947 PAR GASTON BALBO

DIRECTEUR DE LA PUBLICATION

MICHEL LECROQ, GM

22, rue Joseph-Malleville, 76290 Fontaine-la-Mallet

✉ mi.lecroq@infonie.fr

RESPONSABLE, COORDINATEUR

JOCELYN FERDINAND

41, avenue des Antilopes, 44300 Nantes

✉ ajec.secretaire@gmail.com

RÉDACTEUR EN CHEF - MAQUETTE

PIERRE RUIZ-VIDAL

24, rue Alexandre-Dumas, 94370 Sucy-en-Brie

✉ pierre.ruiz-vidal@orange.fr

RÉDACTRICE ADJOINTE - CORRECTRICE

JOSÉE VALÉRIE MURAT

RÉDACTEUR TOURNOIS INTERNATIONAUX

JOSEPH FLÉCHER

ASSISTANCE TECHNIQUE - DOCUMENTATION

LAURENT TINTURE, IM

DEMANDE DE CDE ANCIENS

JACK LE DESSERT

39 b, route de Cressignan, 56860 Séné

✉ jack.ledessert@neuf.fr

TARIFS PUBLICITÉ

	1 n°	8 n° ^s
1 page	87,20 €	697,60 €
1/2 page	45,58 €	364,64 €
1/4 page	24,70 €	197,60 €
1/8 page	12,81 €	102,48 €

Photo ou typon à la charge de l'annonceur. Pour les adhérents de l'AJEC : première annonce gratuite, les suivantes 5 € l'annonce. S'adresser à la rédaction.

COMMISSION PARITAIRE N° 70340

IMPRESSION : **DIAZO 51**, Z.A. Farman
6^{ter}, rue André-Rieg, BP 441, 51682 Reims Cedex 2
☎ 03 26 88 41 81 – ✉ repro@diazo51.fr

Les paiements destinés à l'AJEC se font par chèque postal, bancaire ou mandat cash, libellés à l'ordre de l'AJEC sans autre spécification et adressés aux responsables concernés. Numéro du CCP :

IBAN : FR 61 20041 00001 0678721W020 18 – BCI (SWIFT) : PSSTFRPPPAR

Le numéro souligné est suffisant pour un virement à l'intérieur de la métropole et des DOM-TOM.

AJÉCISTEMENT VÔTRE

Ballester - Beghin
corr FRA Cup/4510, AJEC 1972



Noblesse - Maszczyk
corr AJEC/669, 1982



R. Lepage - Houillon
corr Grand Prix de France, AJEC 1977



G. Simon - Weirich
corr FRA-51ch, AJEC 1986



Lelièvre - L. Mathieu
corr AJEC/1062, 1977



Chareyre - Mazingue
corr AJEC/1292-3, 1989

