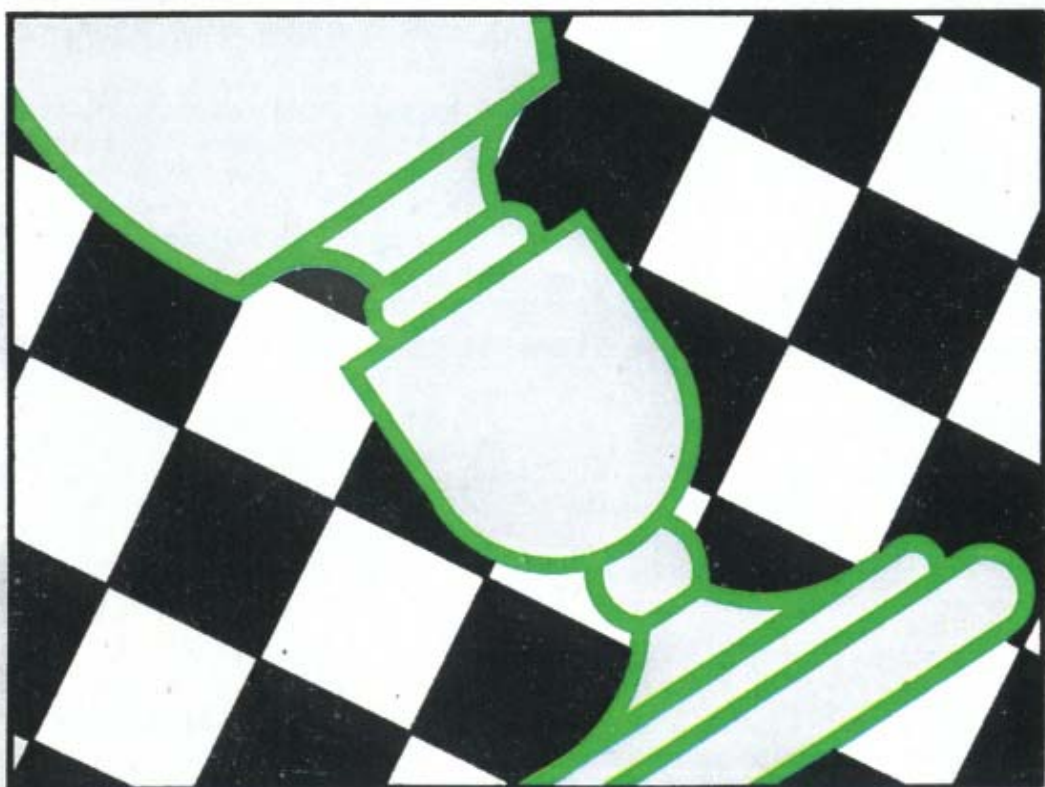


Le courrier des échecs

540
mai 2004

REVUE MENSUELLE DU JEU D'ECHECS PAR CORRESPONDANCE



3 EUROS

A.J.E.C.

ASSOCIATION DES JOUEURS D'ECHECS PAR CORRESPONDANCE
AFFILIEE A L'INTERNATIONAL CORRESPONDENCE CHESS FEDERATION

COMITE DIRECTEUR

BERRIOT, BOUVEROT, BRIET, BRUNEAU, COCLET, GEIDER,
GUIDICI, HERVET, JOUAULT, LE BLED, LECROQ, RUCH, TINTURE, YVINEC

RESPONSABLES

- **Président** : O. BOUVEROT, 1, rue des Jonquilles, 78990 Elancourt ☐ president@ajec-echecs.org
 - **Vice-présidents** : F. GEIDER, 31, rue du Nord, Appt 301, 72200 Le Mans ☐ fgeider@club-internet.fr et E. RUCH, 5, rue Denis-Papin, 91220 Brétigny-sur-Orge ☐ delegue-iccf@ajec-echecs.org
 - **Trésorier** : B. BERRIOT, 18, rue des Andiers, 02820 Saint-Erme ☐ tresorier@ajec-echecs.org
 - **Secrétaire** : G. HERVET, 6 bis, rue Laurent-Poli, 77760 Achères-la-Forêt ☐ secretaire@ajec-echecs.org
 - **Contact Email ICCF** : E. RUCH, ☐ iccf-contact@ajec-echecs.org
 - **Rédacteur du site web** : O. BOUVEROT ☐ webmaster@ajec-echecs.org
 - **Arbitre national** : P. TOMBETTE, 10, avenue Bourdonnet, 92700 Colombes.
 - **Classement** : J. FLECHER, 6, rue Beauséjour, 85220 Saint-Maixent-sur-Vie ☐ josephflecher@free.fr
 - **Archives** : L. TINTURE, rue du Fossé, 26400 Grâne ☐ laurent.tinture@wanadoo.fr
 - **Rédaction du C.D.E.** : G. GUIDICI ☐ gilles.guidici@wanadoo.fr
 - **Inscription-Accueil** : B. MALLET 7, bd Bontemps 13120 Gardanne ☐ accueil@ajec-echecs.org
-

COMPETITIONS NATIONALES

- **Directeur général des tournois** : L. TINTURE
- **Championnat de France** : B. JOUAULT, 6 bis, rue du Neubourg, 27000 Evreux ☐ jouault.bruno@wanadoo.fr
- **Tournois à 5 joueurs (8 parties)** : P. LE BLED, 25 bis, rue La Haie aux Vaches, Saint Hubert, 78690 Les Essarts-le-Roi ☐ t5@ajec-echecs.org
- **Coupe de France** : P. PANSIER, 437, avenue Interaquis, 84320 Entraigues-sur-Sorgue, ☐ philippe.pansier1@libertysurf.fr
- **Tournois thématiques** : G. GAMANT, 443, rue de Guergay, 22310 Plestin-les-Grèves ☐ georges.gamant@wanadoo.fr
- **Tournois régionaux et inter-régionaux** : L. BURNIER, 9, rue Anatole-France, 01100 Oyonnax ☐ l.burnier@libertysurf.fr
- **Tournois de La Régence** : C. GARCIA, 13 rue Lavoisier, 11300 LIMOUX
- **Mémorial Jacques Jaudran** : L. TINTURE
- **C.F.D.C.** : P. GIRAUDET ☐ pierre.giraudet@wanadoo.fr

● Les adhérents de l'A.J.E.C. s'inscrivent auprès des directeurs concernés. Les tournois organisés par l'A.J.E.C. sont gratuits ; fournir une enveloppe timbrée sans adresse lors de votre inscription. Pour recevoir la grille complète des résultats, joindre une enveloppe affranchie.

TOURNOIS INTERNATIONAUX

- **Délégué ICCF, Jubilé ICCF (Email) et rencontres amicales par équipes** : E. RUCH, 5, rue Denis-Papin, 91220 Brétigny-sur-Orge ☐ delegue-iccf@ajec-echecs.org
- **Rencontres officielles par équipes et Coupes Mondiales (Poste + Email)** : D. ROZIER, Les Guichards, Maison Porta, 38410 Vaulnavays-le-Haut ☐ lasker38@hotmail.com
- **Championnats du monde et d'Europe, tournois de maîtres sur invitation** : E. RUCH
- **Tournois GMN et MN (Email + Poste)** : S. ROYNET, 46, rue Marcelin-Berthelot, 80090 AMIENS ☐ tournoisMN@ajec-echecs.org
- **Tournois Email de catégorie O, H et M** : E. RUCH
- **Tournois WT et EU (Poste) et Jubilé ICCF (Poste)** : M. BRIET, 191, rue des Marronniers, 44850 LIGNE ☐ michel_briet@club-internet.fr
- **Tournois thématiques ICCF** : G. GAMANT

DROITS D'INSCRIPTION

Tournois WT/M, EU/M	à 11 joueurs	10	<i>Veillez préciser votre choix pour toute inscription : Email ou Postal</i>
Tournois WT/O et H, EU/O et H	à 7 joueurs	7	
Tournois thématiques Email ou Postaux		10	
Tournois à normes de MI Email ou Postaux		24	
Tournois à normes de GMI Email ou Postaux		40	

CARTES DE JEU

S'adresser à : G. GUIDICI, Chemin des Prés Viards, 39230 Bréry
(paiements à l'ordre de l'A.J.E.C.)

	<u>150 ex.</u>	<u>300 ex.</u>
- Cartes papier glacé (à mettre sous enveloppe)	6,86	10,67
- Cartes postales deuxième génération	9,12	14,48
- Stock de cartes roses et vertes épuisé		

SITE WEB DE L'A.J.E.C. : <http://ajec-echecs.org>

A TOUS LES PARTICIPANTS DU TOURNOI DE LA REGENCE

Carlos GARCIA - Mathias GUIDONI

Le tournoi de la Régence dont je suis, en accord avec Mathias Guidoni, le "concepteur" présente la particularité d'être payant ou pour mieux dire est à péage ; en effet, avant que d'emprunter la voie royale de la combinaison il faut s'acquitter d'un droit d'entrée, droit d'entrée qui sera exclusivement reversé (compte tenu des inscriptions) aux meilleures parties des préliminaires et du second tour.

Mais la question qui se pose est : selon quels critères les parties en question seront-elles choisies ? Compte tenu du fait que les participants sont, peu ou prou de force à peu près équivalente, les critères retenus seront les qualités offensives mais aussi les qualités défensives. (On a tendance à oublier que le fait ou événement combinatoire s'applique tant à l'assaut qu'à la défense).

L'aspect spectaculaire à condition qu'il soit justifié est de ce côté là primordial. Une fois ces éléments recueillis ce qui n'est pas une mince affaire compte tenu de la subjectivité inévitable, il ne restera plus qu'à attribuer et à récompenser "financièrement" le joueur. Les cris et protestations me paraissent à la fois inévitables et incontournables ils ne seront pas pour autant des motifs d'inaction.

Les RESPONSABILITES seront prises dans le maximum d'objectivité. La décision, qui sera MUREMENT REFLECHIE, une fois prise sera sans appel ceci pour éviter l'asphyxie et la paralysie qui ne manqueront pas de survenir de la part de "certains" joueurs s'estimant, à tort ou à raison, lésés et qui ne manqueront pas, alors, de produire de "sources autorisées" différentes analyses démontrant que leurs parties ont été "injustement" écartées. L'erreur, au moins de bonne foi, est humaine et nous avouons Mathias et moi même, que nous n'avons aucune accointance avec qui que ce soit, que notre but est de "pousser au plaisir" (si l'on veut bien nous passer l'expression) sans s'embarrasser de ce qui est contre ce principe à savoir de "trop longues analyses livresques et squelettiques".

A vous donc de bien jouer !

SOMMAIRE DU CDE N°540

Ce mois-ci, dans le cadre de la variante d'échanges, le GMI Fide Manuel Apicella nous fait l'honneur d'une interview.

Une nouvelle rubrique "ajécistement vôtre" voit le jour. Gilles Hervet vous informe en bref de l'activité de notre association.

Les résultats nationaux, tournois à 5, coupe et championnat de France.

Voici le premier des cinq volets de "la méthode pour l'étude et l'analyse des finales" du GMI Fide Andreï Sokolov. Philippe Chopin, grâce à ses contacts privilégiés avec l'ex n°3 mondial nous permet d'accéder aux méthodes rigoureuses de préparations et d'analyses de l'école russe.

Les résultats internationaux. Les annonces des prochaines rencontres internationales.

Encore un bel article théorique proposé par Jean-Marc Yvinec et Gilles Hervet. Nos deux compères, travailleurs infatigables, vous propose une analyse complète "garantie maison" du fameux Gambit Cochrane.

La partie internationale du mois est une Scandinave dans laquelle les Noirs démontrent la belle vitalité de cette défense bien souvent mésestimée.

On découvre des trésors dans les brocantes ! Jean-Marc a déniché un livre ancien nous dévoilant les précieux conseils de Philidor. En plus de deux siècles, la vision du jeu n'a pas tellement évolué. Les principes d'hier sont ceux d'aujourd'hui. Ce grand théoricien avait une compréhension des échecs énorme et il n'est pas étonnant que des générations de joueurs se soient référées constamment à ce génie et à ses idées.

Les solutions aux problèmes du n°539 et enfin, notre GMI Michel Lecroq vous propose de nouvelles études.

Bonne lecture à tous !

LA VARIANTE D'ÉCHANGES

MANUEL APICELLA

Inutile de présenter le GMI FIDE Manuel Apicella qui exerce ses talents pour le compte du club de Clichy dans le Championnat de France, et qui a terminé 4^{ème} du Championnat de France l'été dernier. Après un bref passage à l'AJEC il y a une dizaine d'années, Manuel s'est réinscrit l'année dernière et participe actuellement aux préliminaires des XV^{èmes} Olympiades avec déjà deux victoires et une nulle à son actif. Lorsque j'ai lancé la campagne de promotion du 3^{ème} CFDC Trophée Michel Roos, j'ai été surpris et heureux que Manuel me contacte pour prendre quelques renseignements afin d'essayer de convaincre le club de Clichy. Même si au final Clichy n'a pu engager une équipe dans cette épreuve, le premier et unique GMI FIDE à avoir été membre de l'AJEC, m'a donné rendez-vous pour la variante d'échanges. Son analyse sur le monde du Jeu Par Correspondance, sa connaissance du milieu échiquéen et sa vision avant-gardiste sur l'essor des échecs et de l'Internet vont vous passionner.



Gilles Hervet : Bonjour Manuel, peux tu nous dire ce qui t'a amené au Jeu Par Correspondance il y a une dizaine d'années, et ce qui a motivé ton retour il y a un an ?

Manuel Apicella : C'était une envie de découvrir le jeu d'échecs autrement, par l'intermédiaire d'analyses poussées. Je me suis vite rendu compte qu'effectivement le jeu par correspondance est très différent de celui à la pendule.

Le problème de la correspondance était que dans les matchs internationaux, les lettres mettaient des semaines à arriver. Je me souviens d'une partie contre un joueur russe, nous n'avions pas joué 10 coups en un an et demi, la partie ne s'est jamais terminée.

Mon retour à la correspondance a été motivé par l'Internet et les parties par e-mail, qui sont des moyens rapides et efficaces pour échanger des informations.

GH : Beaucoup de joueurs venant à l'AJEC disent que l'une des raisons majeures pour laquelle ils se mettent au JPC, c'est pour parfaire leurs connaissances et travailler leur fond de jeu. Pour un joueur professionnel de ton niveau qui a déjà une forte compréhension du jeu sur l'échiquier, qu'est-ce que la correspondance peut apporter de plus ?

MA : La correspondance nous permet d'analyser encore plus loin, ce qui est impossible à la pendule où nous devons nous arrêter et donner une évaluation approximative des positions dans les analyses. On ne peut pas prétendre améliorer son fond de jeu grâce à la correspondance qui est justement faite de compréhension et d'évaluation des positions. Par contre, on peut travailler ses méthodes d'analyse et découvrir de nouvelles positions, ce qui peut être un atout même dans le jeu à la pendule.

GH : Pourquoi avoir choisi l'AJEC, alors que l'on voit parallèlement se développer un peu partout des sites de jeu en direct ou en différé, et même des sites comme chessfriend.com qui se tourne vers le professionnalisme et qui attire quelques GMI et MI FIDE? Est-ce parce que l'AJEC jouit à tes yeux d'une certaine légitimité, est-ce dû à sa structure beaucoup plus stable qui offre de meilleurs services ou y a t il d'autres raisons ?

MA : Franchement, je n'ai pas pensé à cela. Je voulais juste redécouvrir par l'intermédiaire d'Internet la correspondance qui m'avait passionné il y a dix ans. Je voulais aussi avoir des adversaires de bon niveau, ce que je n'étais pas sûr de trouver dans les sites Internet de jeu en différé.

GH : A cet égard, comment vois-tu évoluer le Jeu par Correspondance dans un proche avenir ? Les structures actuelles sont-elles amenées à disparaître ou à se restructurer ? Y aurait-il des serveurs par dizaines ou au contraire faut-il fédérer tout cela ? Personnellement, j'ai l'impression que l'on revit en accéléré ce que le Jeu sur l'Echiquier a connu il y a une quinzaine d'années avec les différentes scissions qui avaient vu le jour dont les célèbre feu PCA (Professional Chess Association) et GMA (si ma mémoire est bonne).

MA : Je n'ai pas connaissance de ce qu'il se passe exactement dans l'univers de la correspondance. Je ne connais pas ses structures exactes. Il est certain d'après moi qu'il y aura de plus en plus de sites Internet dédiés au jeu en différé, car c'est un moyen plus rapide de jouer par correspondance et donc plus facile d'accès. A l'instar du jeu à la pendule dont les cadences sont de plus en plus rapides.

GH : A court terme, quels sont tes objectifs dans le Jeu par Correspondance ? Peut-on espérer te voir disputer le championnat de France par exemple dans lequel tu serais sélectionné d'office très vraisemblablement ?

MA : Je n'ai aucun objectif dans le jeu par correspondance. Mon seul but est de jouer des parties intéressantes et d'avoir des positions complexes à analyser. Pourquoi ne pas jouer le championnat de France effectivement, cela pourrait être une expérience enrichissante.

GH : As-tu déjà eu l'occasion de parler du Jeu par Correspondance avec des collègues ? Y a-t-il un réel potentiel de ce côté pour espérer voir un jour encore plus de forts joueurs venir "pianoter" et faire leurs gammes sur Internet ?

MA : Il y a peu de chance que la correspondance intéresse les joueurs professionnels, pour la simple raison qu'il n'y a pas de prix (ou si peu). Cela demande un travail important et l'on n'est pas forcément payé de retour. Malgré tout, je ne serais pas surpris que certains professionnels jouent quelques parties "en différé" sur Internet.

GH : Je transpose dans un milieu de jeu bien connu des ajécistes. Connais tu notre site web et notre revue " Le Courrier des Echecs " ?

MA : Je connais le site de l'Ajec, que je visite de temps en temps. Je suis intéressé par les parties du championnat du monde de Michel Lecroq, le niveau est bon même si le style de jeu est assez différent de celui à la pendule. Il est amusant de remarquer que les joueurs n'hésitent pas à rentrer dans des complications peu claires et sans raisons apparentes.

GH : C'est effectivement un des charmes de la Correspondance, il y a plus de jeu sans compromission je trouve, peut-être une sorte d'inhibition de toute forme de retenue que l'on ne trouve pas à la pendule. Tu as reçu un exemplaire de notre revue associative, "Le Courrier des Echecs". Comment as-tu trouvé cette revue faite par des bénévoles ? Et pourquoi n'as-tu pas pris l'option par abonnement ?

MA : Le "Courrier des Echecs" est une excellente revue pour les joueurs de niveau moyen. Il ne m'apporte hélas pas d'idées nouvelles, même s'il est agréable à feuilleter.

GH : Depuis trois ans, l'AJEC organise un Championnat de France des Clubs par Correspondance (désormais Trophée Michel Roos), penses-tu que c'est un bon moyen de promouvoir le Jeu par Correspondance dans les clubs ?

MA : C'est une bonne idée que d'associer les clubs d'échecs avec la correspondance. Cela devrait permettre de faire connaître un petit peu cet aspect du jeu. Il faut bien se rendre compte que jouer par correspondance nécessite une motivation très différente du jeu à la pendule. Les coups ne viennent qu'au goutte à goutte, et il faut avoir la patience d'attendre. La partie ne se finira que l'année d'après !

Les joueurs de club viennent le plus souvent pour faire des blitz, ou des parties rapides, pas pour jouer un seul coup.

GH : Et a-t-on des chances de voir Clichy l'année prochaine, et qui sait défier le NAO-CC pour le plus grand bonheur des Internautes ?

MA : J'ai demandé cette année à mes élèves de Clichy s'ils étaient intéressés pour jouer. Certains l'étaient, mais je n'ai pas ressenti assez de motivation et de conviction. Nous aurions pu engager une équipe, mais elle n'aurait peut-être pas tenu toute l'année.

GH : Dernière question Manuel, si tu avais une suggestion à faire aux dirigeants de l'AJEC en matière de promotion du Jeu par Correspondance, laquelle serait-ce ? Est-ce que des tournois à cadence plus rapides sur un serveur par exemple, serait un produit attractif à ton avis ?

MA : Cela peut être une bonne idée. Le problème principal de la correspondance est la longueur des parties. Le deuxième problème est l'accès aux ordinateurs, qui dérange beaucoup de gens, ils ont l'impression de jouer contre un ordinateur, et contre cela on ne peut hélas pas faire grand chose.

GH : Merci à toi Manuel d'avoir répondu à mes questions. Aurais-tu en prime une petite partie (par correspondance si tu as) rapidement annotée pour nos lecteurs ? Et bonne chance dans toutes entreprises échiquiennes !

Ajécistement vôtre...



**WC-13/P-E/02 - 2002
DEFENSE PIRC - B08**

Manfred WOCHNIK (GER) (2135) -
Manuel APICELLA (FRA) (2320)

1.d4 ♖f6 2.♗f3 g6 3.♙f4 ♙g7
4.♗c3 d6

4...d5 est possible aussi.

5.e4 c6

5...0-0 6.e5

6.♙d2 b5 7.♙d3 ♙g4

Profitant que le Fou ne soit pas en e2, on va affaiblir un peu le centre blanc.

8.♙e3 ♙xf3

Sinon le Cavalier aurait pu s'enfuir au prochain coup !

9.gxf3 ♗bd7 10.♞g1

10.0-0-0 ♗b6 (10...♙a5 11.♙b1 ♗b6)

10...0-0 11.f4

11.♙h6 e5 ; 11.0-0-0 ♙a5 12.♙b1 b4
13.♗e2 c5

11...e5 12.fxe5 dxe5 13.0-0-0 ♙a5
14.♙b1 ♞fe8 15.f3 ♞ad8

Enfinement, le centre blanc à l'apparence fort, se révèle très faible et sous l'emprise des forces noires. 15...a6 ; 15...exd4
16.♙xd4 b4 17.♗e2 c5 18.♙xf6 ♗xf6

16.♙g2?

16.♙f2 exd4 17.♙xd4 b4 18.♗e2 c5
19.♞g5 h6 20.♙xf6 ♙xf6 21.♞d5 ♙xb2
22.♙xb2 ♗b6 23.♞xd8 ♞xd8 avec une
attaque noire.

16.♗e2 était le mieux 16...♙xd2 17.♞xd2
exd4 (17...a6 18.♞gd1) 18.♗xd4 ♗e5
19.♙e2 a6 20.♞gd1

16...exd4 17.♙xd4 b4 18.♗e2 c5
19.♙e3

19.♙xf6 ♙xf6 20.♗c1 (20.f4 ♙xb2!
21.♙xb2 ♗b6 l'attaque noire est très
forte) 20...♙xb2 21.♙xb2 ♗b6.

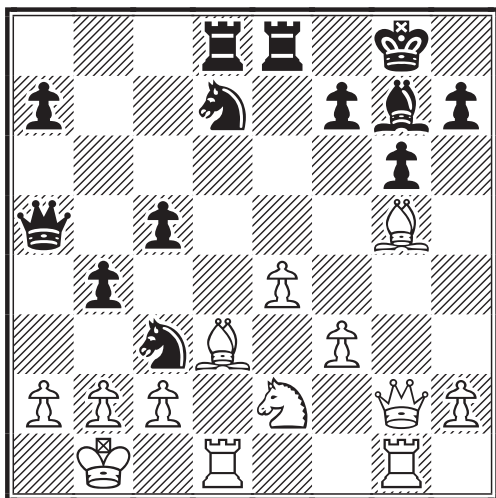
19...♗d5! 20.♙g5

20.exd5 ♞xe3 avec un avantage noir.
20.♙c1 ♗c3+ 21.bxc3 bxc3 22.♙c4 ♗e5
23.♙b3 c4 24.f4 cxb3 25.axb3 ♗c4

26.e5 ♖d2+ 27.♗xd2 cxd2 28.♚e4 ♜e6
avec une attaque gagnante.

20.♗d2 ♖c3+ 21.♗xc3 bxc3

20...♗c3+!



21.bxc3

21.♗xc3 bxc3 22.♗c4 ♚b4 23.b3 ♗b6
24.♜xd8 ♜xd8 25.♚f1 (25.♗e2 ♜d2)

25...♜d4 gagne.

21...bxc3 22.♗a1 ♜b8 23.♜b1 ♗e5
24.♚g3

24.♗f4 c4 25.♗e2 ♚a3

24...♜b2 25.♜xb2 cxb2+ 26.♗b1 c4
27.f4 cxd3 28.cxd3 ♗c6 29.d4 ♗b4
30.♚b3

30.♗c3 ♗xd4

30...♜xe4 31.♜g2 ♜e3 32.♚c4 ♚f5+
33.♗xb2 ♗d3+

33...♚e4 34.♚c8+ ♗f8 35.♗h6 ♜xe2+
36.♜xe2 ♚xe2+

34.♗a1 ♚e4 35.♚c8+ ♗f8 36.f5

36.♗h6 ♚xd4+

36...♜xe2 37.♜xe2 ♚h1+ 0-1

37...♚h1+ 38.♗c1 ♗xc1

Manuel Apicella



AJECISTEMENT VÔTRE

GILLES HERVET

Comme annoncé lors du dernier numéro, une nouvelle rubrique voit le jour. Alimentée par les dernières informations concernant notre association, "ajécistement vôtre" permettra à ceux d'entre vous qui ne disposent pas d'un accès internet de se tenir informés des décisions des dirigeants, des projets en cours etc. Les petites annonces de nos lecteurs sont également les bienvenues...

L'AJEC s'apprête peut-être à mettre les pendules à l'heure comme nous l'écrivions dans le CDE de mai 2003. Nous allons effectivement étudier avec la FFE, dans les semaines à venir, la possibilité de **créer un petit club d'échecs** qui nous permettrait de nous exprimer sur l'échiquier bien sûr, mais aussi et surtout à des fins de promotion. Dans un premier temps, on envisagerait de ne disputer que quelques rencontres dans l'année sur 4 échiquiers pour jouer les deux coupes nationales et un critérium en Ile de France. Si l'expérience vous tente pour la saison 2004/2005, contactez nous. Pour l'heure, MM. Bouverot, Hervet, Lebled, Meslage, Catois et Ruiz-Vidal se sont montrés intéressés, mais un ou deux renforts supplémentaires ne seraient pas superflus. Si l'expérience est concluante, ceci pourrait s'étendre à d'autres régions !

Enfin, comme l'AJEC est au service des joueurs, nous allons également regarder si l'AJEC serait autorisée à délivrer des licences FFE aux joueurs isolés, ne jouant pas en club, ce qui leur permettrait de disputer des tournois individuels à frais réduits (pas de cotisation au club). Ce dossier est à suivre...Réponse dans quelques mois...

Une Commission de Promotion

présidée par Michel Bruneau vient de se créer. Elle aura pour but dans un premier temps de trouver des idées, de débattre sur des thèmes afin de promouvoir le JPC et l'AJEC, puis dans un second temps de les mettre en application. Le but visé est bien celui de stabiliser nos effectifs et sensibiliser de nouveaux joueurs aux charmes de la correspondance. Tout ce qui est du domaine du réalisable sera étudié et les ajécistes sont également invités à soumettre leurs idées... Ceci est l'affaire de tous ! Les premiers résultats de ces réflexions seront présentés au cours de la prochaine AG.

Félicitations à Roland CRITON

qui devient champion des Yvelines Vétérans (à la pendule bien sûr) avec le score de 4,5/7. Petit clin d'oeil à Roland que j'ai croisé à Mantes il y a plus de dix ans.

Patrice Belluire

**8, impasse Hyacinthe Rigaud
66140 Canet en Roussillon**

recherche cartes postales françaises ou étrangères ayant des illustrations sur les échecs et ayant circulé et servi à disputer des parties par correspondance...

Taille des effectifs

Malheureusement, la nouvelle est amère avec une baisse significative cette année dont la principale raison invoquée par les adhérents partants est le manque de disponibilité pour poursuivre cette forme de jeu et des centres d'intérêts qui se sont déplacés ailleurs. D'autres raisons ont également été mentionnées (présence des ordinateurs et lassitude) mais jamais la gestion de l'AJEC et des tournois n'a été remise en cause hormis un ou deux cas isolés. Nous y reviendrons plus longuement avec la commission promotion.

Pour l'heure nous sommes 466 à ce jour (début mars), contre 517 en mars 2003, 553 en mars 2002 et 600 en mars 2001.

L'AJEC s'est dotée d'un fichier qui contient toutes les adresses Internet connues (site web et e-mail) des clubs d'échecs français ; soit près de 600 adresses collectées à partir du site de la FFE essentiellement. Les joueurs isolés ou d'autres joueurs qui souhaiteraient avoir des renseignements ou même fournir de nouvelles adresses peuvent contacter le Secrétaire. L'AJEC est et doit rester au service de tous.

Il a également été constaté que bon nombre de Présidents ou responsables de club sont membres de l'AJEC... petits cachotiers ! Nous ne manquerons pas de vous contacter très prochainement pour inscrire votre club au CFDC Trophée Michel Roos, c'est presque un devoir si vous attachez une certaine importance au JPC et à l'AJEC... et c'est aussi une forme de promotion que nous recherchons !

Nous avons appris le mois dernier le **décès de J-C Loubatière**, Président de la Fédération Française des Echecs.

Cette nouvelle a attristé la communauté des Echecs en France.

Depuis près de deux ans, l'AJEC s'était rapprochée de la FFE afin de mettre en place des partenariats entre le jeu sur l'échiquier et le jeu par correspondance.

J'avais alors trouvé en la personne du Président Loubatière quelqu'un de disponible, à l'écoute des autres et empreint d'une grande humanité. Il avait manifesté son intérêt pour les projets que nous envisagions et était prêt à nous aider autant que de besoin.

L'AJEC tient à s'associer à la douleur de ses proches et de ses collaborateurs, en leur présentant ses sincères condoléances.

RESULTATS NATIONAUX

TOURNOIS À CINQ JOUEURS

NOUVEAUX TOURNOIS

5237 : postal, DT : M. Guidoni, moy Elo : 2202
Y. Jovino, J.P. Mailfert, P. Soulas, G. Schurra, R. De Winne

5238 : e-mail, DT : P. Le Bled, moy Elo : 2132
F. Lorin, M. Wambergue, X. Pichelin, G. Chastanet, L. Armand

5239 : postal, DT : J-M. Werbrouck, moy Elo : 1723
J.P. Beilloeil, B. Godinot, S. Bernadet, S. Macé, C. Laigle

5240 : postal, DT : M. Guidoni, moy Elo : 1936
J-M Werbrouck, J. Simonet, P. Gounet, B. Mallet, J-M Depasse

5241 : e-mail, DT : J-M. Werbrouck, moy Elo : 2010
J-M. Depasse, F. Savouret, M. Wambergue, D. Lallemand, J. Flecher

5244 : e-mail, DT : J-M. Werbrouck, moy Elo : 1767
P. Speisser, D. Gaie, E. Pierson, S. Fombonne, M. Putman

RESULTATS

		5173 - Moy 2199	1	2	3	4	5	Pts	SB
DT: J-M Werbrouck	1	Roger, R. 2198		1-½	1-0	½-1	1-1	6	20
	2	Brunson, M. 2200	0-½		½-½	1-1	½-½	4,5	16
	3	Bouton, C. 2172	0-1	½-½		½-0	1-½	4	15,25
	4	Trupenaux, J. 2202	½-0	0-0	½-1		½-1	3,5	12
	5	Borzakian, M. 2145	0-0	½-½	0-½	½-0		2	8,25

		5178 - Moy 2231	1	2	3	4	5	Pts	SB
DT: M. Guidoni	1	Nguyen-Legros A. 2278		½-1	1-0	1-1	1-1	6,5	19,75
	2	Mailfert, J.P. 2152	½-0		1-1	1-1	1-1	6,5	17,75
	3	Mouin, S. 2248	0-1	0-0		1-1	1-½	4,5	11
	4	Cloupenzier, D. 2187	0-0	0-0	0-0		½-1	1,5	1,5
	5	Vincent, B. 2290	0-0	0-0	0-½	½-0		1	3

		5179 - Moy 1861	1	2	3	4	5	Pts	SB
DT: J-M Werbrouck	1	Merguy, S. 1850		1-1	1-1	1-1	1-1	8	18
	2	Bouquet, C. 1850	0-0		1-1	1-1	1-1	6	6
	3	Dejonckheere, D. 1906	0-0	0-0		½-0	1-1	2,5	0,25
	4	Becker, J. 1850	0-0	0-0	½-0		0-0	0,5	1,25
	5	Grandon, T. 1850	0-0	0-0	0-0	0-0		0	0

Pierre Le Bled
Directeur des T5

RESULTATS NATIONAUX

68^{ème} CHAMPIONNAT DE FRANCE - 2003

Voici la grille finale de la 68^{ème} édition du Championnat de France. Encore toutes nos félicitations au brillant vainqueur, Robert Serradimigni !! Bravo à tous les participants pour leur bon esprit et pour la qualité de leurs parties. Toutes les parties sont téléchargeables sur le site de l'AJEC..

N°	Nom	Elb	1	2	3	4	5	6	7	8	9	10	11	12	Pts	SB
1	SERRADIMIGNI Robert	2354	½	½	1	½	½	1	1	½	1	½	1	8		
2	SAGE François	2411	½	1	½	1	½	½	1	½	½	½	½	7	38,5	
3	BARRÉ Jean-Marie	2365	½	0	½	½	1	½	½	1	½	1	1	7	34,5	
4	BERNARD Claude	2370	0	½	½	½	½	½	1	1	½	½	½	6	30,75	
5	WAGNER Bruno	2329	½	0	½	½	½	½	½	½	½	1	1	6	30	
6	DIEU Bruno	2322	½	½	0	½	½	½	1	½	½	½	½	5,5	29,5	
7	MATISSON Jean-Marie	2268	0	½	½	½	½	0	½	½	½	½	1	5,5	27,5	
8	GORGE Eric	2339	0	0	½	0	½	½	0	½	1	1	1	5		
9	THIMOIGNIER Dominique	2401	½	½	0	0	½	½	½	0	½	½	½	4,5	24	
10	FISTER Bernard	2332	0	½	½	½	½	½	0	0	½	½	1	4,5	23,5	
11	LE HLED Pierre	2207	½	½	0	½	0	½	½	0	½	½	½	4		
12	BIAUX Alain	2142	0	½	0	½	0	½	0	½	½	0	½	3		



69^{ème} CHAMPIONNAT DE FRANCE - 2004

RESULTATS

Les derniers résultats enregistrés témoignent de la grande combativité des joueurs !

38. Thimognier - Tombette.....	0,5 - 0,5
39. Wagner - Lacoste.....	0 - 1
40. Baudoin - Lacoste.....	0 - 1
41. Bernard - Chopin.....	0 - 1
42. Hanen - Baudoin.....	1 - 0
43. Barré - Baudoin.....	1 - 0
44. De Saint-Germain - Tombette.....	0 - 1

5. B. Wagner (3).....	3,5
6. J-M. Barré (6).....	3,5
7. C. Bernard (7).....	3
8. J-F. Baudoin (1).....	3
9. J-M. Matisson (8).....	2,5
10. D. Thimognier (7).....	2,5
11. B. Hanen (8).....	2
12. B. Dieu (9).....	1,5
13. G. De Saint-Germain (6).....	1,5

() nombre de parties restantes.

CLASSEMENT PROVISOIRE

1. P. Chopin (2).....	7
2. F. Sage (3).....	5,5
3. P. Tombette (1).....	4,5
4. F. Lacoste (7).....	4



RESULTATS NATIONAUX

COUPE DE FRANCE

NOUVEAUX TOURNOIS

1^{er} TOUR - 04/1T

01. Bruno Mallet - Frédéric Savouret
02. Olivier Vasseur - Alfred Weber
03. Otto Neubauer - Alfred Weber
05. Sylvie Roynet - Corinne Laigle
06. Marc Doudon - Bernard Godinot
07. Jean-Jacques Cassel - Patrick Mayer
08. Fabrice Hossein - Fabrice Detanoy

2^{ème} TOUR - 04/2T

01. Yves-Marie Réant - Claude Bouquet
02. Christine Didillon - C.Almarza-Mato
03. Jean Kerdraon - Michaël Clair
04. Jean Kerdraon - Frédéric Célérier
05. Alain Didillon - Stéphane Gambini
06. Xavier Pichelin - Louis Leclerc
07. Joseph Flecher - Frédéric Raimbault
08. Jean-Marie Grillon - Joseph Flecher
09. Pierre Giraudet - Francis Vautrin
10. Georges Gamant - Loïc Lebrun
11. Jean-Alfred Bedel - René De Winne
12. Denis Charpentier - C.Almarza-Mato
13. Jean Audoubert - Bernard Heim
14. Paul Gambini - Laurent Nouveau

3^{ème} TOUR - 03/3T

18. Nadège Morelle - Paul Laurent

04/3T

01. Laurent Soulages - Fabrice Lorin
02. Yves Jovino - Jean-Louis Ricard
03. Jean-Louis Ricard - Claude Bouquet
04. Louis Leclerc - Sylvie Roynet
05. Sylvie Roynet - Pierre Giraudet
06. Pierre Giraudet - William Saville
07. Jean-Alfred Bedel - Alain Didillon
08. Serge Mergny - Claude Bouquet
09. Jean Meslage - Stéphane Parisot
10. Roger Santini - Yves Feldis

4^{ème} TOUR - 04/4T

01. Christophe Jaulneau - Philippe Rouzaud
02. Cyrille Augereau - Pascal Lesecq

QUART DE FINALE - 04/Q

01. Edmond Schrader - Francis Alozy

DEMI-FINALE - 04/D

01. Joseph Santini- Luc Burnet

RESULTATS

1^{er} TOUR - 03/1T

01. B. Heim - F. Célérier.....2-0
02. F. Célérier - B. Amiset.....2-0
03. J. Kerdraon - F. Célérier.....2-0
10. F. Célérier - R. Eliot.....2-0
12. B. Godinot - J. Simonet.....2-0
16. C. Didillon - R.De Winne.....1,5-0,5
17. R. De Winne - C. Garcia.....2-0
18. B. Mallet - L. Nouveau.....2-0
19. R. Noël - P. Gambini.....1-1
22. M. Doudon - B. Godinot.....2-0
23. C. Garcia - F. Blaszczyk.....1-1
24. M. Laffargue - B. Godinot.....2-0

2^{ème} TOUR - 02/2T

31. J-N. Feldis - A. Bec.....2-0

03/2T

06. Y. Jovino - X. Blonde.....2-0
08. C. Bouquet - O. Neubauer.....1,5-0,5
14. B. Restout - C. Laurent.....2-0
15. C. Bouquet - P. Krounba.....1,5-0,5
18. J-A. Bedel - M. Prieto.....2-0
19. L. Burnet - P. Gambini.....1-1
23. L. Leclerc - P. Giraudet.....1,5-0,5
24. S. Parisot - L. Bonnal.....1,5-0,5
27. C.Almarza-Mato - G. Gamant.....*1-1
28. W. Saville - J. Flecher.....2-0

3^{ème} TOUR - 02/3T

03. P. Vanoverveld - M. Prieto.....1,5-0,5

03/3T

01. G. Chastanet - S. Parisot.....2-0
02. J-L. Delbos - J-A. Bedel.....2-0
03. P. Lesecq - X. Blonde.....2-0
04. F. Cochet - C. Duvallon.....1,5-0,5
09. C. Augereau - J. Audoubert.....2-0

4^{ème} TOUR - 02/4T

06. J-M. Barré - B. Vincent.....2-0

03/4T

06. E. Gorge - J-P. Sonnet.....1,5-0,5

QUART DE FINALE - 03/Q

01. L. Burnet - J. Meslage.....1,5-0,5
 02. R. Santini - M. Guidoni.....1,5-0,5
 04. J-P. Bibens - J-P. Sonnet.....1,5-0,5
 05. G. Guidici - G. Gamant.....1,5-0,5
 06. E. Gorge - B. Fister.....1,5-0,5
- * (2 nulles)

Philippe Pansier

Méthode pour l'étude et l'analyse des Finales

GMI ANDREÏ SOKOLOV

Voici une série d'articles sur la préparation du joueur d'échecs dans l'étude des Finales écrits par le GMI Andreï Sokolov. (publiés avec son aimable autorisation). Tout d'abord, quelques mots sur l'auteur :

Né en 1963, Andreï Sokolov gagne le Championnat de l'Union Soviétique en 1984 et obtient avec l'équipe d'URSS, la médaille d'or aux Olympiades de Thessalonique (1984) et de Dubaï (1986), ainsi qu'au Championnat du Monde par équipe à Lucerne (1985). Après avoir fini 1^{er}-3^{ème} au tournoi des Candidats à Montpellier (1985), il perd la finale du match des Candidats contre Anatoly Karpov à Linares (1987). En 1987/88, il était 3^{ème} au classement mondial derrière Kasparov et Karpov. Actuellement, il vit en France où il est classé à la 7^{ème} place (2585 au 1er janvier 2004). Il a terminé 1^{er}-3^{ème} du Championnat de France 2003 à Aix-les-Bains, remporté par Etienne Bacrot au départage.

Parallèlement à sa carrière de joueur de haut niveau, il est Maître Entraîneur de la Fédération Française des Echecs et à ce titre, il dirige une école d'échecs par correspondance. Sa méthode consiste à apprendre à construire le jeu sur trois principes : connaissance - compréhension - calcul (pour plus de renseignements, voici le lien Internet sur l'école : <http://a.sokolov.free.fr/ecole.html>).

Pour en revenir à notre sujet, cette série d'articles commence avec ce CDE et continuera dans les 4 prochains. A la fin, je proposerai une bibliographie sur les livres d'échecs consacrés aux Finales.

Philippe Chopin



L'importance du travail préparatoire dans la carrière d'un joueur d'échecs n'est mise en doute par personne. La préparation se passe soit avec un secondant soit seul avec un livre. Des brigades de secondants sont le privilège des joueurs d'élite. Pour les autres, les livres et bases de données représentent un bon support pour leurs préparatifs.

Comment travailler avec un livre ? Cette question est toujours actuelle.

Cet article est une tentative de fournir une méthode de travail. Je prends pour exemple l'étude et l'analyse des finales. Après de nombreuses modifications de la cadence classique de temps : 2h30 pour 40 coups suivis de l'ajournement dans les années 90, les joueurs ont été forcés de faire des corrections à leur système d'ouvertures et même de leur style de jeu pour s'adapter aux nouvelles cadences en vigueur, plus rapides.

La partie des Echecs la plus touchée par ces réformes récentes est bien sûr la finale. L'abolition de l'ajournement et le rétrécissement du temps de réflexion ont changé considérablement la face de cette phase du jeu.

SOMMAIRE

Conditions générales d'une préparation

- ♦ Travail analytique
- ♦ Entraînement pratique

- ♦ Parties d'entraînement

Etude des finales

- ♦ Objectifs
- ♦ Classification des finales
- ♦ Composants d'une finale

Progresser avec un livre

- ♦ Théorie des finales
- ♦ Commentaires de grands joueurs
- ♦ Exercices
- ♦ Faire ses analyses

Conclusion

Avant d'entamer le thème principal de mon travail, je voudrais vous parler des conditions générales de travail pour les joueurs d'échecs de tout âge. Celles-ci, évidemment, peuvent être différentes chez les joueurs à cause de divers facteurs : forme physique, niveau des joueurs, situation concrète... etc., mais en général elles sont d'une grande res-



1ère partie

La préparation d'un joueur d'échecs

semblance.

Conditions générales d'une préparation

Je divise tous les stages de préparation en trois catégories :

- ♦ travail analytique
- ♦ entraînement pratique avec le travail sur une position similaire à celle d'une partie réelle
- ♦ parties d'entraînement

I. Travail analytique

Les recherches de nouvelles idées dans les ouvertures et la conception de vos plans en milieu du jeu, ainsi que votre maîtrise des finales dépendent de vos travaux analytiques. Pour que votre travail donne de meilleurs résultats, il vous faut respecter en quelque sorte un code de travail professionnel.

Le temps optimal d'un cours est de 6 à 8 heures par jour pour les adultes et de 3 à 5 heures pour les enfants. Ces séances sont d'une heure et demi (d'une heure pour les enfants) séparées par des pauses d'un quart d'heure.

Le plan du travail

- ♦ déterminer l'objet du travail (variante ou position)
- ♦ découvrir des idées principales (parties jouées, analyses)
- ♦ monter des idées sur une base concrète (calcul, l'arbre des variantes)
- ♦ noter toutes les analyses

Vérification et révision : il est conseillé de revenir sur vos variantes et vos analyses pour les vérifier et les approfondir dans les jours qui suivent.

Aide d'un autre joueur : Le travail analytique produit un meilleur effet si vous disposez d'un partenaire, au moins pour la révision du travail accompli.

Les travaux analytiques demandent une période d'affinité. Ne faites pas ce genre de préparation juste avant un tournoi pour vous en servir immédiatement. Des petites erreurs

surgissent toujours et entraînent des conséquences imprévisibles.

II. Entraînement pratique

A la différence du travail purement analytique, ces entraînements ont pour but de se préparer pour les parties difficiles et longues. Ils peuvent être composés d'une analyse et, ce qui est obligatoire, de toute sorte d'exercices.

La durée de ces entraînements est égale à la durée des parties en vue. Il vaut mieux imiter la cadence du prochain tournoi, et ce qui est aussi important l'ambiance de la future compétition. Un peu de bruit vous fait d'une chambre calme une salle d'open.

Les exercices se font avec les pendules. Cela permet de limiter le temps de réflexion et créer une situation tendue. Si vous mettez les exercices à la fin du cours, vous pourrez imiter la sixième ou la huitième heure du jeu en état de fatigue.

La sélection des exercices est individuelle. Il vaut mieux choisir des positions à résoudre qui visent vos faiblesses. Le travail des situations, où vous ne vous sentez pas bien à l'aise, vous aidera pour les éliminer.

N'abusez pas avec des positions tactiques. Souvent faciles à résoudre, en grande quantité, elles vous font perdre du temps sans vous être utiles dans votre préparation. Il vous faut trouver un équilibre entre des positions tactiques, stratégiques et techniques, afin d'obtenir de meilleurs résultats et de vous mettre en bonne forme sportive.

III. Parties d'entraînement

A la veille du tournoi, les parties d'entraînement sont un formidable moyen de réviser vos variantes, aussi que de réchauffement et de mise en forme. Elles servent à tester des variantes préparées et des positions type pour éviter des erreurs possibles dans les analyses.

La cadence doit être identique à celle de la compétition en vue.

Le début des parties peut être modifié en fonction du règlement de la compétition et même du décalage horaire avec le pays où cette compétition se déroulera.

Les ouvertures sont sélectionnées selon vos adversaires. Dans la préparation pour un match avec un seul adversaire vous pouvez avoir une bonne expérience même dans des ouvertures que vous allez jouer la première fois.

Les parties d'entraînement entre Botvinnik et son secondant Ragozin nous donnent un bon exemple de cette formule de travail, ainsi que la richesse d'une longue coopération

Partie d'entraînement - Moscou 1941

DEFENSE FRANÇAISE - C09

RAGOZIN - BOTVINNIK

1.e4 e6 2.d4 d5 3.♘d2 c5 4.♗gf3
♗c6 5.exd5 exd5 6.♙b5 cxd4 7.0-0
♙d6 8.♗b3 ♗ge7 9.♗bxd4 h6
10.♙e3 0-0 11.♚d2 ♙g4 12.♙e2
♞c8 13.♞ad1 ♙b8 14.h3 ♙h5
15.♗xc6 bxc6 16.g4 ♙g6 17.♙a6
♚d6 18.♞fe1 ♙e4 19.♚e2 ♗g6
20.♚f1 ♞ce8 21.♗g1 f5 22.gxf5
♗h4 23.♚g4 ♗xf5 24.f3 0-1

L'idée 6...cxd4 approuvée dans une partie d'entraînement fut mise à jour pour le championnat de l'URSS 1943/44.

Parfois les idées préparées et révisées dans les parties d'entraînement attendent des années, mais un jour elles payent bien.

Moscou 1943

DEFENSE FRANÇAISE - C09

AVERBACH - BOTVINNIK

1.e4 e6 2.d4 d5 3.♘d2 c5 4.exd5
exd5 5.♙b5+ ♗c6 6.♗gf3 cxd4
7.♗xd4 ♚e7+ 8.♚e2 ♚xe2+
9.♚xe2 ♙d7 10.♗2f3 a6 11.♙d3
♙d6 12.♗f5 ♙xf5 13.♙xf5 ♗ge7
14.♙d3 ♗b4 15.c3 ♗xd3 16.♚xd3
♚d7 17.♙g5 f6 18.♙e3 ♞ac8
19.♞ad1 ♞he8 20.g3 ♞c4 21.♗d4
♙e5 22.♗c2 ♞ec8 23.♚e2 a5
24.♞d3 b5 25.a3 ♙d6 26.♙d4 ♞4c6
27.♞hd1 ♞b8 28.♞3d2 b4 29.axb4
axb4 30.cxb4 ♙xb4 31.♗xb4 ♞xb4
32.♞a1 ♞b7 33.♞a5 ♚d6 34.♙e3
♞c4 35.♚d1 g5 36.♚e2 ♚e6 37.♞c5
♞xc5 38.♙xc5 ♗c6 39.b4 d4
40.♙xd4 ♗xb4 1/2-1/2

RESULTATS TOURNOIS INTERNATIONAUX

INDIVIDUELS

DENIS ROZIER

RESULTATS DEFINITIFS

12ème Coupe Mondiale ICCF, Préliminaires (World Cup XII, Prel.), section 16 postale (moyenne Elo = 2135) :

1. Andrea Agomeri (ITA, 2000 par défaut) 9, qualifié pour les ½ finales, 2. K. Funke (GER) 8½, 3 / 4. A.V. Lisyutin (RUS), J. Nielsen (DEN) 7½, 5. W. Sauermann (GER) 5½, 6. B. Novák (CZE) 4½, 7/8. S. Warnest (GER), M. Rubinstein (ARG) 4, 9. C. Almarza Mato (ESP) 2½, 10. C. Cardozo (URU) 2, **11. Philippe Lemaire (FRA, 1634) 0.**

Victoire d'un novice au j.e.p.c. et pas de chance pour le plus fort Elo du groupe, l'Allemand Funke (2431, +7=3).

12ème Coupe Mondiale ICCF, Préliminaires (World Cup XII, Prel.), section 05 postale (moyenne Elo = 2129) :

1. Jörg Dammann (GER, 2000 par défaut) 9½, qualifié pour les ½ finales, 2. M. Hladecek (CZE) 7, **3. Luc Devocelle (FRA, 2370, +5-2=3) 6½**, 4 / 5. T. Mirbach (GER), D. Altenbernd (GER) 6, 6. H-J. Stieg (GER) 5½, 7. O. Dravnieks (CAN) 4½, 8/9. Y.V. Dzhasmagambetov (RUS), B. Bredenhof (SWE) 3½, 10. J.J.W. Van Gool (NLD) 3, 11. M. Ramos Barroso (ESP) 0.

Encore la victoire impressionnante d'un inconnu !

12ème Coupe Mondiale ICCF, Préliminaires (World Cup XII, Prel.), section 22 postale (moyenne Elo = 2148) :

1/2. Peter Kruchem (GER, 2414, +8=2), Luc Devocelle (FRA, 2370, +9-1) 9, qualifiés pour les ½ finales, 3. C. Schakel (USA) 7½, 4. N.A. Zharkov (RUS) 7, 5. N. Seyb (GER) 6½, 6. B. Cederquist (SWE) 4½, 7. J.M. Garcia Sanchez (ESP) 4, 8. P. Halfmann (GER) 1½, 9. M. Volcik (CZE) 1, 10 / 11. K. Aligeorgiou (GRE), U. Heilmann (GER) 0.

Superbe tournoi de Luc Devocelle ! Après son déboire dans la section précédente n° 5, il démontre que l'opiniâtreté est la clé de la réussite dans une compétition de plus en plus dure car de nombreux mercenaires inconnus, mais redoutables, viennent chasser sur les terres du j.e.p.c. L'Allemand Kruchem, plus fort Elo du groupe, ne doit sa qualification qu'en battant le Français. Luc Devocelle est le 4^{ème} Français officiellement qualifié pour les demi- finales de cette Coupe Mondiale (avec O. Deville, P. Corde et M. Muneret).

12ème Coupe Mondiale ICCF, Préliminaires (World Cup XII, Prel.), section 37 postale (moyenne Elo = 2188) :

1. Paulo César de Oliveira Tòrtora (BRA, 2000 par défaut) 7½ (+5=5) qualifié pour les ½ finales, 2/3. G. Henrich (GER), F. Hoffmann (GER) 7, 4/5. G. Monaville (BEL, M.I.), S. Quintanilla Remedios (ESP) 6½, 6. P. Tomisek (CZE) 5½, 7/8. J-A. Cornu (SUI), P.E. Ilyin (RUS) 5, **9. Pascal Brisson (FRA, 2086) 3½ (+2=3-5)**, 10. B. Roos (SWE) 1½, 11. N. Mutz (GER) 0.

Un groupe passionnant à plus d'un titre : cosmopolite, relevé et fort disputé, et un Brésilien non - classé ICCF (au début de la compétition, octobre 2000) qui joue comme un vieux briscard du j.e.p.c. laissant les têtes de série s'empêtrer dans de douteux calculs comme par exemple le M.I. belge Monaville (2459, +3=7). Depuis, Tòrtora est bien connu car il est devenu une grosse pointure : plus de 100 parties au compteur et dernier Elo ICCF = 2554 !

TOURNOIS THEMATIQUES ICCF

GEORGES GAMANT

RESULTATS

7/92/F - 1. G. Ferlito (ITA) 11; **2. J.O. Leconte (FRA) 9** ; 3. A. Nikolichev (RUS) 7 ; 4. V.N. Andreev (RUS) 5 ; 5. W. Velker (NED) 4 ; 6./7. A. Ferré Pérez (ESP), J. Soriano Cerdo (ESP) 3.

9/95/F - 1. J. Simmelsgaard (DEN) 9 ; 2. K. Metelmann (GER) 5½ ; 3. I. Nowak (POL) 3½ ; **4. J-F. Serrier (FRA) 2½ ; 5. J-M. Grillon (FRA) 2 ; 6. B. Bouyt (FRA) 1½.**

10/96/F - **1. C. Deneuve (FRA) 7** ; 2. B.M. Williams (NZL) 6 ; 3. S. Holzner (GER) 4½ ; 4. H.P. Tödler (GER) 4 ; 5. H.L.J. Hilgerdenaar (NED) 3½ ; 6. S.G. Nikishin (RUS) 1.

5/00/4 - 1./2. W. van Vugt (NED), W. Wilms (BEL) 8½ ; 3. K. Pinkas (POL) 6 ; 4. H. Gnirk (GER) 5; **5. E. Dury (FRA) 2** ; 6. M. Paul (CAN) 0.

5/00/5 - 1. H. Gnirk (GER) 10 ; 2./3. M. Gniazdowski-Zalom (POL), A. Stanitz (HUN) 9½ ; 4. L.P. Orlando (ARG) 5 ; **5./6. D. Symoens (FRA), G.F.M. Kuypers (NED) 4** ; 7. M. Ciamarra (USA) 0.

6/00/1 - 1. J. Maes (BEL) 11; 2. H. Gnirk (GER) 9½ ; 3. G. de Somma (ITA) 8½ ; 4. B. Hanison (ENG) 4; 5. I. Kasznia (POL) 3; 6. D. Randolph (USA) 2; **6. P. Lemaire (FRA) 0.**

6/00/2 - 1. H. Gnirk (GER) 10½ ; 2. J. Pitkanen (FIN) 8½ ; 3. B.M. Williams (NZL) 8 ; 4. A. Ferré Pérez (ESP) 7 ; 5. W. Smekens (BEL) 6 ; **6./7. T. Ruszin (HUN), J.F. Rabouan (FRA) 0.**

7/00/2 - **1./2. P. Girardot (FRA), S.J.F. de Jong (NED) 7**; 3./4. H. Gnirk (GER), M. Alessandro (SUI) 5½; 5. O. Aguilar (USA) 3; 6. J. Musumeci (USA) 2.

8/00/2 - 1. B. Wyder (SUI) 8 ; 2. H. Gnirk (GER) 7½ ; 3. B.M. Williams (NZL) 6½ ; **4. O. Coclet (FRA) 3** ; 5./6. H. Kaupat (GER), J. Musumeci (USA) 1½.

9/00/3 - 1. A. Ferré Pérez (ESP) 9 ; 2. H. Gnirk (GER) 8 ; 3. T. Klimecky (CZE) 7 ; 4. H. Nakayama (JPN) 4 ; **5./6. J.F. Rabouan (FRA), A.J. Stobbe (USA) 0.**

10/00/2 - 1. M. Bonte (NED) 8½ ; 2. H. Gnirk (GER) 7½ ; 3. H.J. Schneider (GER) 7 ; 4. A. Winiger (SUI) 6½ ; **5. M. Aymard (FRA) 5** ; 6. J.C.M. Raasveld (NED) 4 ; 7. B. Wyder (SUI) 3½.

11/00/1 - W.H. van Vugt (NED) 10½ ; 2. T. Szafranski (POL) 9 ; 3. H. Gnirk (GER) 8 ; 4. B. Haas (GER) 5 ; 5. R. Ströher (AUT) 4 ; **6. D. Symoens (FRA) 3½** ; 7. J. Musumeci (USA) 2.

11/00/3 - 1. K.H. Johnsen (DEN) 9 ; 2. K. Pinkas (POL) 6½ ; 3. Morcillo Holgado (ESP) 6 ; **4. M. Aymard (FRA) 4½** ; 5. H. Gnirk (GER) 3 ; 6. A.M. Plenzick (ITA) 0.

2/01/2 - 1. K.H. Johnsen (DEN) 10 ; 2. J. Guevara Pijoan (ESP) 7 ; 3. K. Pinkas (POL) 6½ ; 4. M. Stubbs (USA) 4 ; 5. K. Karpoff (FIN) 2 ; **6. T. Roux (FRA) ½.**

10/01/2 - **1. M. Aymard (FRA) 7½** ; 2/3. B. Haas (GER), E. Larsson (SWE) 4½ ; 4. K. Karpoff (FIN) 2 ; 5. F. Espinosa Pabon (ESP) 1½.

E/2/02/2 - 1. H. Wolff (GER) 6 ; 2. G. Wowries (GER) 5½ ; 3. A. Ferré Pérez (ESP) 4½ ; **4. B. Baroin (FRA) 3½** ; 5. J. Dennig (GER) ½.

E/4/03/2 - 1. B. Fels (GER) 6½ ; 2. R. Migliorini (ITA) 4½ ; 3. J. Kaczynski (POL) 4 ; 4. B. Pott (AUS) 3½ ; 5. **J.L. Antoine (FRA) 1½.**

E/7/03/F - 1. R. Migliorini (ITA) 4½ ; 2. **S. Morin (FRA) 4** ; 3. K. De Smet (BEL) 2 ; 4. **A. Gauquelin (FRA) 1½.**

NOUVEAUX TOURNOIS

TT/7/00/F: P. Girardot	E/8/03/F: A. Gauquelin
TT/10/00/S2: G. Gamant	E/9/03/1: S. Morin
TT/7/03/F: A. Gauquelin	E/9/03/2: A. Gauquelin
TT/8/03/1 : G. Gamant	E/10/03/1: C. Winkler
TT/8/03/2: A. Gauquelin, S. Morin	E/10/03/2: A. Gauquelin, J-L. Antoine
TT/9/03/F: A. Gauquelin	E/11/03/1: J-L. Ricard
TT/10/03/1: R. Gho	E/11/03/3: A. Gauquelin
TT/10/03/2: A. Gauquelin	E/12/03/1: A. Gauquelin
	E/12/03/3: F. Raimbault
E/1/02/F: B. Baroin	E/1/04/3: A. Gauquelin



PROGRAMME 2004

TOURNOIS POSTAUX

7. Défense Pirc, var. Tchèque, B07 : 1. e4 d6 ; 2. d4 Cf6 ; 3. Cc3 c6
Début le 01/09/04, limite d'inscription le 15/07/04.

8. Italienne, C53 : 1. e4 e5 ; 2. Cf3 Cc6; 3. Fc4 Fc5; 4. c3
Début le 01/10/04, limite d'inscription le 15/08/04.

9. Ouest-Indienne, E12 : 1. d4 Cf6 ; 2. c4 e6 ; 3. Cf3 b6; 4. a3
Début le 01/11/04, limite d'inscription le 15/09/04.

10. Gambit Roi, var. van Walthoffen, C30 : 1. e4 e5; 2. f4 Fc5; 3. Dh5
Début le 01/12/04, limite d'inscription le 15/10/04.

TOURNOIS E-MAIL

8. Ouverture Trompowski, A45 : 1. d4 Cf6 ; 2. Fg5 Cg4
Début le 01/07/04, limite d'inscription le 01/06/04

9. Gambit Göring, C44 : 1. e4 e5 ; 2. Cf3 Cc6; 3. d4 exd4 ; 4. c3
Début le 01/09/04, limite d'inscription le 01/08/04

10. Déf. Sicilienne, var. de Moscou, B51 : 1. e4 c5 ; 2. Cf3 d6 ; 3. Fb5+
Début le 01/10/04, limite d'inscription le 01/09/04

11. Ouverture Lisitsin, A04 : 1. Cf3 f5 ; 2. e4 fxe4 ; 3. Cg5 d5
Début le 01/11/04, limite d'inscription le 01/10/04

12. Ouverture Grob, A00 : 1. g4
Début le 01/12/04, limite d'inscription le 01/11/04

Attention : les dates limites d'inscription sont celles de réception par l'ICCF. Veuillez tenir compte des délais postaux lors de l'envoi de votre demande.

Georges Gamant

ANNONCES INTERNATIONALES

Finale des 6ème Championnats d'Europe par équipes

La finale des 6^{ème} Championnats d'Europe par équipes va débiter le **1^{er} octobre prochain**, et pour la première fois de son histoire, l'AJEC s'est qualifiée pour la finale. Cette finale sera disputée sur 12 échiquiers et par voie postale, comme la ronde préliminaire.

Je demande à tous les joueurs intéressés, en particulier à tous les joueurs à plus de 2350 ELO ICCF, de me faire parvenir leur acte de candidature **avant le 30 juin 2004**, afin que nous puissions transmettre les noms des sélectionnés à l'organisation du tournoi avant le 30 juillet.

Je demande également à ceux candidats pour le poste de capitaine et pour les postes des 2 remplaçants de me le faire savoir.

Eric RUCH

Allemagne - France : Rencontre Internationale

Annonce aux joueurs Ajec de tous niveaux :

Après la Russie et le République Tchèque je vous propose d'affronter un autre géant des échecs par correspondance : l'Allemagne.

Une rencontre amicale entre l'Allemagne et la France est prévue sur 40 à 50 d'échiquiers de tous niveaux. Cette rencontre comprendra des échiquiers postaux et email. Je prie tous les joueurs intéressés par cette rencontre de proposer leur candidature **avant le 31 mai 2004** à l'adresse suivante :

Eric RUCH
5, rue Denis Papin
91220 Brétigny -sur - Orge
ericruch1@aol.com

Les joueurs désirant faire acte de candidature au poste de capitaine voudront bien se faire connaître. Le début du tournoi est fixé **au 30 juin 2004**.

Eric RUCH.

Directeur des Rencontres Amicales par Equipes.

Afrique du Sud - France : Rencontre Internationale

Une rencontre amicale entre l'Afrique du Sud et la France est prévue sur une vingtaine d'échiquiers de tous niveaux. Cette rencontre comprendra des échiquiers postaux et email. Je prie tous les joueurs intéressés par cette rencontre de proposer leur candidature **avant le 15 juin 2004** à l'adresse suivante :

Eric RUCH
5, rue Denis Papin
91220 Brétigny -sur - Orge
ericruch1@aol.com

Les joueurs désirant faire acte de candidature au poste de capitaine voudront bien se faire connaître. Le début du tournoi est fixé **au 15 juillet 2004**.

Eric RUCH.

Directeur des Rencontres Amicales par Equipes.

MEMORIAL JOHN JORDAN

La BFCC (British Federation of Correspondence Chess) vient de débiter un tournoi à la mémoire de John Jordan.

John Jordan, maître International ICCF est décédé le 4 mars 2003 après avoir lutté durant quelques mois contre un cancer du pancréas diagnostiqué quelques mois auparavant.

Né dans le Yorkshire, John a vécu de nombreuses années dans le sud de la France, où il exerçait son métier de traducteur technique en freelance. Les tournois dédiés à sa mémoire ont été lancés un an jour pour jour après son décès.

Grâce aux relations privilégiés qu'a entretenues John avec la France, L'AJEC a pu obtenir quatre places pour ses représentants, et la commission de sélection a retenu, Serge Vinot, Maurice Muneret, Yann Lemieux et Robert Serradimigni pour nous représenter dans ces tournois.

Mémorial John Jordan - E-mail				
N°	Nom	Pays	Titre	Elo
1	John Pugh	ENG	SIM	2493
2	Serge Vinot	FRA	SIM	2531
3	Gary Ruben	CAN		2449
4	Júlio M. S. Flores	POR	SIM	2522
5	Giora Peñi	ISR	SIM	2460
6	Gordon R. Evans	ENG		2433
7	Maurice Muneret	FRA		2419
8	Juan Bautista Gonzalez	ARG		2510
9	Arend Hotting	NED	SIM	2476
10	Santhosh Matthew Paul	IND	IM	2400
11	Stephen Ken	AUS		2451
12	Jerry Asquith	ENG	SIM	2433
13	Vladimir Vayser	RUS	IM	2533
14	David W. Anderton	ENG	IM	2415
15	Michele Rinesi	ITA	SIM	2463

Mémorial John Jordan - Postal				
N°	Nom	Pays	Titre	Elo
1	Berggreen, Anders	DEN	SIM	2445
2	Söderberg, Per	SWE	SIM	2492
3	Anderson, John	ENG	IM	2426
4	Smith, Roland	ENG	IM	2422
5	Veilla Velasco, Francisco	ESP		2442
6	Donnelly, Mike	ENG	IM	2453
7	Lemieux, Yann	FRA		2410
8	Makovsky, Petr	CZE		2423
9	Pedersen, N Eric	USA	SIM	2416
10	Beecham, Richard	SCO	IM	2506
11	Haugen, Arild	NOR	SIM	2559
12	Munera, José Américo de Paiva	POR	IM	2430
13	Stamske, Uwe	GER		2437
14	Kitson, Keith	ENG	SIM	2533
15	Serradimigni, Robert	FRA		2423

Les 2 tournois sont de catégorie IX avec les normes suivantes : GM 10/14 ; SIM 8/14 et IM 7/14.

ARTICLE THEORIQUE

OUVERTURE GARANTIE MAISON

GILLES HERVET - JEAN-MARC YVINEC

A l'heure où certains clônent les meilleurs joueurs du monde en récitant leurs répertoires d'ouvertures, où d'autres se connectent à la Matrix pour débiter inlassablement les grandes lignes de l'encyclopédie, ils restent quelques irréductibles illuminés comme nous qui cherchons perpétuellement à remettre en cause l'ordre établi. Du reste, qui parmi vous n'a jamais rêvé au moins une fois d'inventer une trouvaille, le coup "qui tue" ou d'apporter des idées nouvelles dans des voies relativement inexplorées afin de redonner quelques saveurs à ses parties, à défaut de surprendre l'adversaire. En quête de la Vérité, celle que l'on n'atteint jamais finalement, nous vous proposons de caresser tous ces rêves à l'aide de nos OGM (Ouvertures Garanties Maison).

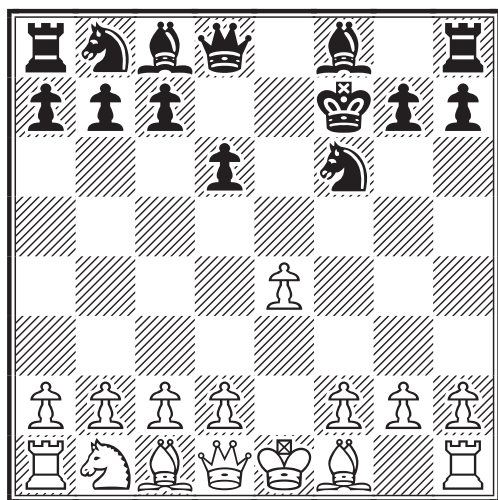
Ces OGM vous permettront également de sortir de l'ordinaire et du stérile, en vous apportant de nouvelles sensations nous l'espérons. Elles seront à votre répertoire, ce que le Viagra est à votre trousse à pharmacie ! Lorsque l'on dit Garanties Maison, c'est que ce qui vous est présenté est le dernier cri en la matière, le nec plus ultra (enfin nous l'espérons). Ce n'est pas une simple compilation artificielle made in Chessbase, mais le fruit d'analyses approfondies. Chaque ligne mentionnée aura été décortiquée par nos soins et le lecteur pourra faire son choix en connaissance de cause. Alors allez-y ! Prendre une OGM c'est jouer sans compromis avec plaisir garanti !

Pour cette première, nous vous proposons le Gambit Cochrane de la Pétrov. Cette OGM là vous permettra de sortir des sentiers battus et d'emmener votre adversaire dans un monde où l'intelligence artificielle ne lui sera d'aucun recours. Il faudra en revanche se montrer téméraire tout en étant patient, car c'est une OGM faite pour durer plusieurs saisons.



La position de base du Gambit Cochrane que nous étudions aujourd'hui est la suivante:

1.e4 e5 2.♘f3 ♘f6 3.♗xe5 d6
4.♗xf7 ♖f7



Trop méconnue et souvent mésestimée, cette ouverture est selon nous tout aussi recevable que la variante principale issue de 4.♗f3 ♗xe4... et en plus c'est une

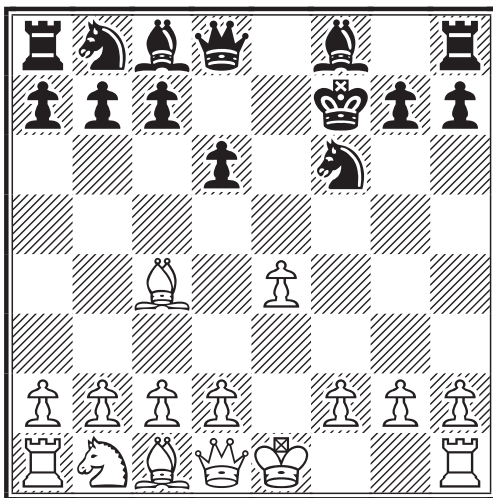
ouverture garantie maison !

Le coup 4.♗xf7 est l'invention de John Cochrane. Sa première apparition remonte en 1848, Cochrane joua ce gambit dans un certain nombre de parties contre le joueur Indien Mohescunder Bonnerjee à Calcutta. A noter que la réplique 5.d4 qui est la ligne principale actuellement ne date elle que de 1875 ! Le Gambit Cochrane ne se rencontre quasiment jamais à haut niveau, seul le GMI Fide letton Vitolinsh l'a pratiqué couramment dans les années 80 avec un succès mitigé mais y apportant en revanche une grande contribution. Plus récemment, N. Short et V. Topalov l'ont essayé pour surprendre leur adversaire. Il est clair que sacrifier une pièce pour deux pions et fixer le Roi au centre peut paraître douteux, pour autant ce sont les Noirs qui doivent rester les plus vigilants, soit le camp qui défend comme bien souvent. S'ils réussissent à mettre leur Roi à l'abri en g8 et à endiguer la déferlante des pions blancs, alors ils

empocheront le gain. Par correspondance, on trouve un peu plus de parties. Il faut dire que ce type de position, très confuse et inexplorée, s'y prête tout à fait. A partir d'un article paru dans Nex In Chess en 1992 qui sera notre trame, de quelques parties jouées par correspondance ces dix dernières années et de nos analyses personnelles, vous trouverez dans le présent article tout ce qu'il faut savoir pour affronter la Petrov de votre adversaire.

A partir de la position du diagramme, trois coups s'offrent à nous : le bon 5.d4, la brute 5.♘c4+ et le truand 5.♗c3. Avant de s'attarder sur le bon 5.d4, voyons rapidement les autres alternatives.

La Brute : 5.♘c4+



Le coup le plus ancien introduit par Cochrane et Staunton justement du temps où les Noirs se défendaient maladroitement. Pourtant, comme on le voit ci-après plusieurs suites sont avantageuses pour les Noirs.

A) 5...♗e8 6.0-0 (6.d4 est intéressant 6...♗c6 7.♗c3 ♘g4 8.f3 ♘h5 9.g4 avec attaque (Staunton))

A1) 6...♗c6 Déjà en son temps Staunton donnait l'avantage aux Blancs. 7.d4 ♘g4 8.f3 ♘h5 9.♘g5 ♘e7 10.♞e1 ♘f7 (10...♗d7!? 11.♘e3 ♘g5 12.♗d2 ♘xe3+ 13.♗xe3 ♗e7) 11.♗d3 ♗a5?! (11...♘xc4 12.♗xc4 d5=) 12.♘b3?! (12.♘xf7+ ♗xf7 13.b4 ♗c6 14.b5=) 12...♗xb3 13.axb3

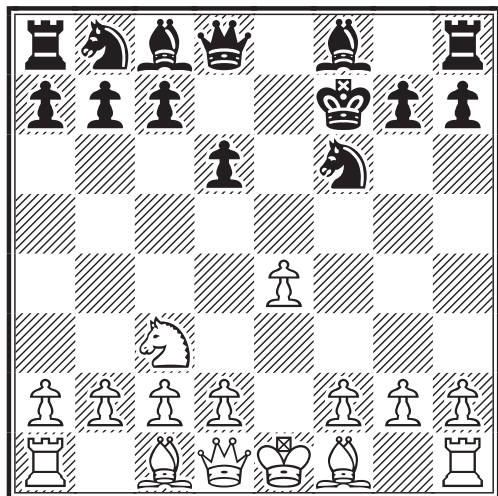
h6 (13...c6) 14.♘xf6 ♘xf6 15.e5 dxe5 16.♗b5+ ♗f8?! (16...♗d7=) 17.dxe5 ♘h4 18.g3 ♗d4+?! 19.♗g2 ♘e7 20.♗c3 ♘c5 21.♞e2 ♗g8? 22.♗xb7 ♗h7 23.♞d1± Hornetz,B-Eske,A/Polch 1993/ GER.

A2) 6...c5 7.h3 ♗c7 8.f4 ♗c6 9.♗c3 a6 10.a4 ♗e7 11.♗d5 ♗d8 (♗11...♗xd5 ♗12.exd5 ♗f7!) 12.d4 cxd4 (♗12...♗xd4) 13.e5 ♗xd5 (13...dxe5 14.♗xf6+ gxf6 15.♗h5+ ♗d7 16.fxe5 ♗xe5) 14.♘d5 dxe5 15.♘xc6+ bxc6 16.♗h5+!? ♗d7 17.fxe5 ♗c7 18.♞f7+ ♗b8 19.e6 ♘d6 20.♘g5 ♗b6 21.a5 ♗c5?? (21...♗b5!) 22.b4?? (22.♘f4!! ♗b4 23.c3! dxc3 24.bxc3+-) 22...♗e5?? (22...♗c3!+-) 23.♘f4! ♗xe6?? (23...♗xf4□ 24.♞xf4 ♘xf4 25.♞e1) 24.♗c5! ♗xf7 25.♘d6+ 1-0 Cochrane,J-Mohishunder/Calcutta 1848. 25...♗c7 26.♗b6+ ♘b7 27.♗xc7+ ♗a7 28.♘c5#

B) 5...♘e6 6.♘xe6+ (6.d3 ♘xc4 7.dxc4 ♘e7 8.♗c3 ♞e8 9.0-0 ♗c6=) 6...♗xe6 7.d4 (7.♗c3 ♘e7 8.d4 ♞f8 9.♗e2 c6 10.d5+ ♗f7 11.♘f4 ♗g8±) 7...♗f7 (7...♗d7 Staunton) 8.♗f3 (8.♗c3; 8.0-0) 8...♗c6 9.c3 (9.♘e3 ♗d7 10.h3 ♞e8 11.♗c3 ♘e7 12.g4 h6 13.g5 hxg5 14.♘xg5 ♞hf8 15.0-0-0 ♗g8 16.♗g2 ♗h7 17.♘h6 ♘f6 18.e5 ♗h8 19.♘e3 ♘d8 20.f4 ♗f5 Zegara-Pim/New-York 1867/68) 9...♘e7 10.♘f4 ♞e8 11.♗d2 ♗g8 12.0-0-0 ♗d7?! (12...a5!; 12...♗d7 ♗b5) 13.h4! ♗f8 14.♗g3 ♗g6? (♗14...♗e6) 15.♘g5 ♗d7 16.f4 d5?! (16...♗h8!?) 17.f5 ♘xg5 18.♗xg5 ♗f8 19.e5 h6 20.♗f4 ♗d8 21.g4 ♗a4 22.♗b1 c5 23.g5 hxg5?! 24.hxg5+- Majdanics,I-Duzs,J/Aggtelek 1993.

C) 5...d5! 6.♘b3 (6.exd5? ♘d6 7.0-0 ♞f8 8.d4 ♗g8 (analyse de Steinitz) 9.♗c3 a6 10.♘g5 ♘f5 11.♗d2 ♗bd7 12.♞ae1 ♞e8= Holmberg-Fernandez, corr.2000. 6.♘xd5+? ♗xd5) 6...♘e6 (6...♘g4 7.f3 ♘e6) 7.e5 (7.♗c3 dxe4 le plus simple et si 8.♘xe6+ ♗xe6 9.♗xe4 ♗xe4 10.♗g4+ ♗f7 11.♗xe4 ♗e8=) 7...♗e4 8.d4 c5 9.♗f3+ ♗e8= Deutsche Schachzeitung 1861(Lange, Suhle, et Hirschfeld). Ce jugement fût confirmé en 1964 par Wormald : "Le gambit est favorable aux Noirs".

Le Truand : 5.♘c3



Ce coup est déjà plus précis. Le plus souvent, on rejoint la variante principale 5.d4 dans laquelle 6.♘c3 est très souvent utilisé. C'est ainsi par exemple que sur 5...c6 6.d4 on renvoie à la ligne 5.d4 c6 6.♘c3 détaillée plus loin. Ceci est également valable pour des coups comme 5...g6, 5...♗e7, 5...♗e6, 5...♖e7 ou 5...♖e8. Il faut jouer d4 très rapidement pour renforcer le centre, c'est le point fort des Blancs. On trouve aussi d'autres suites possibles plus marginales (et non garanties maison !):

A) 5...♖e7 6.♗c4+ ♗e6 7.♘d5 (7.♗xe6 ♖xe6 8.O-O c5 Forintos et Haag que l'on retrouve dans la variante F plus bas) ♘xd5 8.♗xd5 c6 9.♗xe6+ ♖xe6 10.d3 d5 11.0-0 ♗d6 12.f4 dxe4 13.f5 ♖e8 14.♖h5+ ♖f8 15.♖xe8+ ♖xe8 16.dxe4 ♘d7 17.♗f4 ♗xf4 18.♞xf4 ♖f7 19.h4 h5 20.♖f2 ♞ae8 21.♞e1 ♘f6 22.♖f3 ♘d5 23.g4 ♘xf4 24.♖xf4 hxg4 25.♖xg4 g6 0-1 Salzet-DeBacker, Ajec défi 94/38.

B) 5...d5? 6.e5 ♘e4 7.♖f3+ ♖e6 8.♘xe4 dxe4 9.♗c4+ ♖xe5 10.d4+ gagne.

C) 5...♗e6 6.d3. Jouer ce coup timoré après avoir sacrifié un Cavalier en f7, il y a quelque chose qui nous échappe ! (6.d4 6...♗e7 7.♗e2 ♞f8 8.♗h5+ ♖g8 9.♗f3 ♘c6= Mathow-Ribeiro,2000.

D) 5...♗e7 6.♗c4+ ♗e6 7.♗xe6+ ♖xe6 8.f4

D1) 8...♞e8!? 9.d4 ♖f7 ♠ 10.e5 dxe5 11.fxe5 ♖g8! 12.0-0! (12.exf6 ♗b4+ 13.♖f2 ♖xf6+→) 12...♘d5

D1a) 13.♖g4 ♘xc3 14.bxc3 (14.♗h6?? ♖xd4+-) 14...♖d5=

D1b) 13.♘e4=

D2) 8...♘c6 9.d4 d5?! 9...♖f7 est à envisager même si le rouleau compresseur va se mettre en marche avec d5 ou e5. 10.f5+ ♖d7? (10...♖f7 11.e5 ♘e4 12.♘xe4 12.♖h5+ avec l'idée f6 voire même ♘xe4, ♗e3, 0-0-0 semble une bonne suite également 12...dxe4 13.♗e3=) 11.e5 ♗b4 12.0-0! ♗xc3 13.bxc3 ♘e4 14.♖g4! ♖c8 (14...h5 15.♖xg7+ ♖c8 16.f6+-) 15.f6+

D2a) 15...♖b8 16.♖xg7 b5 (16...♞g8 17.♖xg8! ♖xg8 18.f7 ♖f8 19.♗h6+-) 17.f7 ♖b7 18.♗a3+-

D2b) 15...♖d7? 16.fxg7+- Montavon,G-Pichl,U/Leipzig 1998.

E) 5...c5!?N Un coup prophylactique inventé par Kramnik, destiné à prévenir d4 (évidemment, c'est le coup que l'on recommande !). A elle seule, cette dernière variante, justifie que l'on intercale le coup d4 avant la sortie du Cavalier dame. 6.♗c4+ ♗e6 7.♗xe6+ ♖xe6 8.d4 ♖f7! (8...cxd4 9.♖xd4 ♘c6 10.♖c4+ ♖d7 11.♗g5 ♞c8 12.0-0-0=) 9.dxc5 (9.d5! ♘bd7 10.f4= Kramnik voit déjà les Noirs mieux et je suis aussi de son avis (GH). L'attaque blanche est maintenant bien compromise ; par exemple, la poussée e5 n'est déjà plus envisageable.) 9...♘c6 10.♖e2 (10.cxd6 ♗xd6=) 10...♖d7! (10...♖e8 11.♗g5; 10...dxc5 11.♖c4+) 11.♗e3 (11.♗g5 ♖g4!≠ ♠ 12.♖c4+? d5 13.♘xd5 ♖xe4+-+ Meilleur était 11.cxd6! proposé par Topalov 11...♗xd6 12.♖c4+∞) 11...dxc5= 12.f4 ♞e8 13.e5 ♘g4 (13...♘d4!? 14.♖c4+ ♖e6 15.♖xe6+ ♞xe6 16.0-0-0) 14.♞d1 ♖f5 15.0-0 h5.

E1) 15...♘b4? 16.♗c1! [16...♘xc2? 17.♘e4! (17.h3 h5) 17...♘d4 18.♖c4+ ♖g6 (18...♘e6 19.♘g3+-) 19.♘g3 b5□ 20.♖d5 ♘f6□ 21.♖b7 (21.♖xd4 cxd4 22.♘xf5 ♖xf5 23.exf6 gxf6=) 21...♞e7 (21...♖d7?? 22.f5+-) 22.♖a8 ♖g4 (22...♞e8 23.♖xa7 ♞e7 24.♖xc5+-) 23.f5+ ♖f7 24.exf6 gxf6 25.♖d5+-] 16...♗e7 17.♘e4 h5 18.h3 ♘h6 19.a3 ♘c6 [19...♗a6 20.♖c4+ ♖f8 21.♘g3 ♖g6 22.♞d3] 20.♖c4+ ♖g6 (20...♖e6?? 21.♘g5+ ♗xg5 22.fxg5+-) 21.♘g3 ♖f7 (21...♖c8 22.f5+ ♖h7 23.♗xh6+-) 22.e6 ♖f6 (22...♖f8 23.♖e4+ ♘f5 24.♞d5

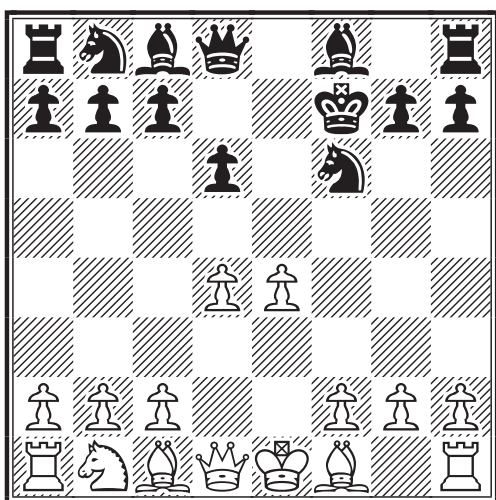
♖cd4 25.♗xf5 ♗xf5 26.g4+-) 23.♖e4+ ♗f5 24.♞d5 ♗cd4 25.♗xf5 ♗xf5 26.g4 hxg4 27.hxg4 ♞h4 28.♖xf5+ ♖xf5 29.gxf5+ ♞h6 30.♞d7+-

E2) 15...♗xe3? 16.♖xe3 ♖xc2 (16...♗d4 17.♗e4 ♖g8 18.c3±) 17.♞d7+ [17...♖g8 18.f5!! ♗xe5 (18...♞xe5 19.♖f4! ♗e7 20.♞d2+-) 19.♞d5±] 17...♞e7 18.f5!! ♖xb2 (18...♞xd7 19.e6+ ♖e7 20.exd7+ ♖xd7 21.♞f2+-) 19.♞d2 ♖a3 [19...♖b6? 20.e6+ ♖g8 (20...♖e8 21.♗d5 ♖d8 22.f6+-) 21.♗d5 ♖a5 22.f6+- ou 19...♖b4 20.e6+ ♖g8 (20...♖e8 21.♗d5 ♖g4 22.f6+-) 20.f6 gxf6 (20...♞e6 21.♖h3! ♗d4 22.♞xd4 cxd4 23.fxg7+ ♖xg7 24.♖xe6+-) 21.♖g5! ♗xe5 22.♖xf6+ ♖e8 23.♖xh8 ♗g6 24.♖f6 ♗h6 (24...♗g7 25.♖d6+-) 25.♖f5!].

16.♗c1?! (16.h3 ♗xe3 17.♖xe3= ♗e4) 16...♗d4 17.♖c4+ ♖g6 18.h3 ♗h6 19.♗b5 a6! = ½-½ (32) Topalov, V-Kramnik, V/Linares 1999.

F) 5...♖e8 !? 6.♗c4+ ♗e6 est sans doute le méthode la plus sûre, permettant de transposer dans ce qui semble être une des meilleures défenses noires.

Le Bon : 5.d4



Nous en arrivons donc au coup recommandé 5.d4, l'attaque Bronstein. Ce coup est fort, il n'est cependant pas récent... Ce coup est du au joueur Edmund Thorold et date de 1875 ! Il existe à partir d'ici un bon nombre de répliques, avec de nombreuses possibilités de repasser de l'une à l'autre variante. Nous allons essayer de décrire

ces variantes par thème plutôt que par une arborescence de type encyclopédique qui risquerait d'embrouiller le lecteur.

Les variantes marginales :

❖ 5...♗xe4? le fameux piège ! 6.♖h5+ g6 (6...♖e7 7.♖e2 d5 (7...♖f7 8.♖xe4 ♖e7 9.♗c4+ ♗e6 10.♖f5+ 1-0 Soderstrom-Tzannetakis, corr.1981.) 8.♗g5+-) 7.♖d5+ ♖g7 8.♖xe4±

❖ 5...b5?! 6.♗xb5 ♗b7 7.♗c3 c6 (7...♗xe4 8.♖f3+) 8.♗d3 g6 9.f4 ♖g7 10.♖e2 ♗bd7 11.0-0 ♗e7 12.e5 avec une forte initiative, Oleinik-Kupfer, corr 1981-1984.

❖ 5...♗g4 6.f3 (6.♖d3!? menace ♖b3+ suivi de ♖xb7 6...♗bd7 7.f3 ♗h5 8.♖b3+)

A) 6...♗h5 7.♗c4+ (7.g4 ♗g6 8.g5 ♗fd7 9.♗c4+ ♖e8 10.♗c3 ♖c8 11.♗d5 ♖d8 12.♗f4 ♗b6 13.♗e6 ♗8d7 14.♗xg6 hxg6 Sibila-Welander, corr 1992. 15.f4± ; 7.♗g5 ♗bd7 8.♗c4+ ♖e8∞) 7...d5 8.exd5 ♗xd5 9.♖d3 ♖g8 10.0-0 ♗f7 11.♗c3 c6 12.♗e4 h6 13.♗d2 ♗d7 14.g4 ♖c7 15.♞f2 ♗d6 16.♗xd6 ♖xd6 17.f4 ♞e8= Krupkova-ZhuChen Medellin 1996

B) 6...♗e6 7.♗c3 (7.d5 ♗d7 8.♗e3 ♗e7 9.c4 ♞f8 Chedid-Brijs, corr.2001) 7...♗e7 8.♗d3 ♞f8 9.0-0 ♖g8 10.♖h1 c5 11.e5 dxe5 12.dxe5 ♗fd7 (12...♗d5!?) 13.f4 ♗c6 14.♖h5↑ Kurkin-Sablin/corr.1981-84.

❖ 5...♖e8

A) 6.♗c4+

A1) 6...♗e6

A1a) 7.♗d3 ♗c6 8.♗e3 (8.c3 ♗xe4 9.♗xe4 ♗f5) 8...♗b4 9.0-0 c5 10.♗c3 ♗xd3=

A1b) 7.d5 7...♗c8 8.f3 ♗bd7

A2) 6...d5 7.♗xd5+ ♗xd5 8.♖h5+ g6 9.♖xd5+ ♖e6∞

B) 6.♗c3 un très bon choix selon nous qui après 6...g6, transpose généralement dans 5...g6 6.♗c3 ♖e8. Sinon, 6...d5 (6...♗xe4!? 7.♖h5+ g6 8.♖d5+ ♗e6 9.♖xe4 ♗d7 10.♗e2 c6 11.0-0 ♗g7 12.f4 ♞f8 13.f5 gxf5 14.♗h5+ ♖g8 15.♗xe8 fxe4 16.♞xf8+ ♗xf8 17.♗h5 ♗xd4+ 18.♖f1 d5 19.♗e2 ♗g7 20.c3 ♗g6 0-1 Ballon-Andra, corr.1989. 6...c6

7.♠d3 ♖bd7 8.0-0 ♖b6 9.a4 a5 10.♠g5 ♠e7 Muhlenbruch-Horbach, corr 1999.) 7.e5 ♖b4 8.♗f3 (8.♠d2 ♗f8 9.♠e2 ♠xc3 10.♠xc3 ♖e4; 8.♠d3 ♖e4 9.0-0) 8...♗g8 9.♠d3 ♠g4 (9...♖e4 10.0-0 ♠xc3 11.bxc3 ♖c6 12.♠xe4 dxe4 13.♗xe4 ♗g6 14.♗e2 ♠e6= Bergez-Grimberg,1998) 10.♗f4 ♠xc3+ 11.bxc3 ♠h5 12.0-0± Saidler-Brauer, Suhl 1983.

C) 6.♠d3 !? une idée intéressante 6...♖c6 (6...♖xe4? 7.♗h5+ g6 8.♗d5+; 6...g6 7.0-0 ♠g7 8.♖c3 ♗f8 9.f4 c6? 10.e5 ♖d5 11.♖e4 ♗g8! 12.♖xd6 ♗e7 13.♖xc8 ♗xc8 14.f5→ Huebner,H-Quast,M / Leipzig 1998) 7.c3 d5 8.e5 (meilleur semble être 8.0-0!? dxe4 9.♠c4+ ♗g6 10.f3 ♠e6! 11.d5 ♖a5 12.♠e2 avec compensations) ♖xe5 9.dxe5 ♗xe5+ 10.♗e2. Difficile d'imaginer que les Blancs puissent gagner dans cette position.

❖ 5...c6

A) 6.♠d3!? Ce coup mérite toute votre attention. Les Blancs veulent jouer les variantes avec un ♠e7 rapide en profitant du coup un peu lent des Noirs, ♠e7. (6...♗a5+ 7.c3 ♠e6 8.0-0 ♗h5= Midjord-Jones, Manille ol. 1992. 6...♠g4 7.f3 ♠e6 8.c4 ♗b6 9.d5 ♠c8 10.♖c3 ♖bd7 11.f4 ♠e7 12.♗e2 ♗e8 13.♠e3 ♗c7 14.0-0 ♖b6 Wood-Lheureux, corr.1999.) 7.0-0

A1) 7...g6 8.c4 ♗g7 9.♖c3 ♖bd7 10.♠e3 ♖f8 11.h3 d5 12.e5 ♖e8 13.cxd5 cxd5 14.f4 ♖b4 15.f5↑

A2) 7...♖a6 8.♖c3 ♠e6 9.f4 ♗c7 (9...♗b6) 10.e5 ♗b6 11.♗h1 ♠g4 12.♗e1 ♖d5 13.♗g3 ♠c8 14.♖xd5 cxd5 15.c3 ♗d8 16.f5 et la pression blanche monte.

A3) 7...♗a5 8.c3 (8.♖c3!) 8...♗d8 9.f4 ♗h5 10.♠e2 (10.♗b3+) 10...♠g4 11.♠xg4 ♗xg4 12.♗b3+ d5 13.♗xb7 (13.e5!) 13...♖xe4 14.f5 (14.♗xa8 ♗d7) 14...♗e2 15.♠f4 ♗a6 16.♗c7 ♗c8.

B) 6.♠c4+ d5 7.e5 dxc4 8.exf6 ♗xf6 9.0-0 ♠f5 10.♖c3 ♖b4 11.♖e2 ♗e8 12.♖g3 ♖d7 13.c3 ♠d6 0-1 Zimmermann-Dhooge, corr.1999.

C) 6.♖c3

C1) 6...♠e7 voir la variante 5...♠e7.

C2) 6...♠e6 7.♠d3 (7.f4 ♗e8 8.♠e2) ♖bd7 8.0-0 ♗b6 9.♖a4 ♗a5 Pijl-Horbach, corr.1998.

C3) 6...b5 7.♠d3 (7.a3 a5 8.♠d3 ♠a6∞) 7...b4 8.♖e2 ♠e7 9.0-0 ♗e8 10.c3 a5 11.e5 dxe5 12.dxe5 ♖d5 13.♠xh7 g6 14.♖d4 ♗h8 15.e6+ ♠xe6 16.♖xe6 ♗xe6 17.♠xg6 bxc3 18.♗g4+ ♗d6 19.♗g3+ ♗c5 20.♠e3+ 1-0 Koch-Salomone, corr.1998.

C4) 6...♗a5 7.♠d3 ♠g4 8.f3 ♠e6 9.f4.

C5) 6...♖bd7 7.♠c4+ (7.e5 dxe5 8.dxe5 ♗e7 9.♠c4+ ♗e8 10.0-0 ♖xe5 11.♗e1 ♠g4) d5 8.♠b3 ♖b4 9.e5 ♠xc3+ 10.bxc3 ♖e4 11.0-0 ♗a5. Il n'y a pas tellement de suggestions prometteuses dans cette position. Le coup du texte permet juste une jolie conclusion 12.e6+! ♗xe6 13.♗e1 ♗f6 14.♗h5 menace ♗e4 14...g6 15.♗f3+ ♗g7 16.♗xe4+-

❖ 5...♗e7 6.♖c3

A) 6...♖xe4 7.♗h5+±

B) 6...♠e6 7.♗f3 (7.♠d3!?!; 7.♠g5; 7.f3 g6 8.♠e2 ♠g7 9.0-0 ♗d8 10.g4 c5 11.d5 ♠c8 12.♠e3 ♖bd7 13.♗d2 ♖e5 14.♗ae1 a6 15.a4 ♗b8 Raaste-Azahari, 1996. 7.♠g5!?! (Konokowski) h6 8.♠h4 g5 9.♠g3 ♠g4 10.♠e2 ♠xe2 11.♗xe2 ♖c6 12.0-0-0 h5 13.h4 g4 14.♗he1 ♠h6 15.♗b1 ♗ad8 16.e5 dxe5 17.dxe5 ♗xd1 18.♗xd1 ♖d7 19.♖d5 ♗c5 20.e6+ 1-0 Cabejsek-Stmad corr.1988) 7...♖bd7 (7...♗g8 8.e5 ♖fd7 9.♖d5 ♗d8 10.♠c4 ♠e7 11.♖f6+±) 8.♠f4 ♗e8 9.e5 dxe5 10.dxe5

B1) 10...♖g4! 11.♗xb7 (11.0-0-0!?) 11...♗b8 12.♗xa7 ♗c5∞

B2) 10...♖g8?! 11.0-0-0 g5 12.♠g3 g4 13.♗xb7 ♠h6+ 14.♗b1 ♗b8 15.♗xc7□ ♗b4 16.♖b5! Gorny-Gostynski, CCYB 11/214.

C) 6...d5 7.e5±

D) 6...g6 7.♠d3 (7.f3 Konikowski)♠g7 8.♠g5 (8.0-0) 8...h6 9.♠h4 g5 10.♠g3 ♗f8 11.0-0 ♗g8 12.e5 ♖e8 13.♗h5 ♠f5 14.♖d5 ♗e6 (14...♗e6 15.♠xf5 ♗xf5 16.exd6 ♗xd5 17.♗xe8+ ♗f8 18.♗g6 cxd6 19.♠xd6 ♗f5 20.♗h5 ♗f7 21.♗ae1

♠d7 22.c3 ♘f6 23.♙d1 ♚e4 24.♗g3 ♜af8 Svenn-Maiorov, Hallsberg 1980.)

❖ 5...♗bd7 6.e5 (6.♗c4+ d5 7.♗xd5+ ♗xd5 8.♙h5+ g6 9.♙xd5+ ♖g7) 6...dxe5 (♗g8 ?! donne une forte attaque aux Blancs) 7.dxe5 ♚e7 8.♗c4+ ♖e8 9.f4 ♗b6 10.♗e2 ♚e4 11.♗f3 ♗f5 12.♙e2 ♙h4+ (12...♗c5 13.0-0 ♗e6 14.♗e3; 12...♙b4+ 13.c3 ♙c4 14.♙xc4 ♗xc4 15.g4 ♗g6 16.f5 ♗c5) 13.g3 ♗xg3 14.♙f2 ♗c5 15.♙xg3 ♙e7 16.♗xb7 ♜d8 17.♗c6+ ♖f8∞

❖ 5...d5 6.e5 ♚e4 (6...♗e8 7.♗d3 g6 [7...♖g8 8.0-0 c5 9.c4!?] 8.h4! avec une forte attaque) 7.♗d3! (7.♙f3+ ♖g8 8.♙xe4? ♗b4+)

A) 7...♗c6 8.c3 ♖e8 (8...♗f5 9.0-0) 9.h4 ♗f5 10.g4 ♗e6 11.f3 les Noirs furent en difficulté dans la partie Sayapin-Rubin, corr. 1981-84.

B) 7...♙h4 8.0-0 g6 9.♗xe4 (9.f3 ♗g5 10.f4 n'est pas mauvais non plus) 9...dxe4 10.f3!± menaçant d'ouvrir la position comme dans la partie Novozhidov-Orlov, corr. 1981-84.

❖ 5...♗e6 (Freeborough et Ranken, 1910).

A) 6.♙f3 c6 7.e5? dxe5 8.dxe5 ♙a5+

B) 6.♗c3 ♗e7. Voir la variante 5...♗e7 qui semble être légèrement favorable aux Blancs, c'est pourquoi 6.♗c3 est peut-être plus précis que 6.♗d3. (6...g6 7.♙f3 ♗bd7 8.♗g5 c5 9.d5 ♗g4 10.♙g3 h6 11.♗f4).

C) 6.d5 ♗d7 7.♗c3 ♗e7 8.♗c4 ♜e8 9.e5 Freeborough et Ranken.

D) 6.♗d3

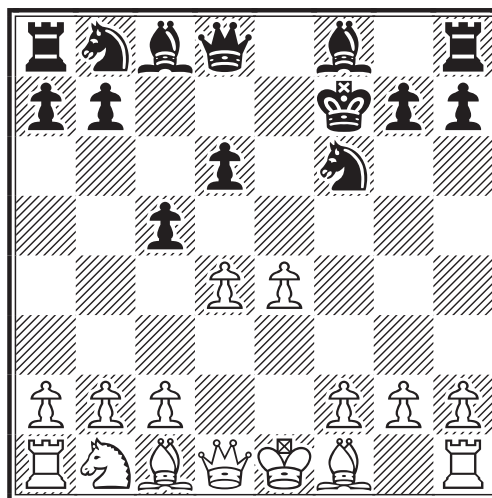
D1) 6...g6 7.0-0 ♖g7 8.f4 c5 (8...♗bd7 9.♗d2 ♗e7 10.♗f3 ♜f8 11.f5 gxf5 12.♗g5 ♗g8 13.♜xf5 h6 14.♗h3 ♗e6 15.♗xh6+ gagne. Nagrocka, E. - Khadilkar, R. / Naleczow 1982) 9.d5 ♗g4 10.♙e1 ♗a6 11.a3 ♗e7 12.c4 ♜f8 13.♗c3 ♖h8 14.h3 ♗d7 15.e5! Jonsson-Moll, CCYB 9/220.

D2) 6...♗g4 7.f3 ♗e6 8.0-0 ♗e7 9.f4 g6 10.c3 ♖g7 11.♗d2 d5 12.e5 ♗g4 13.♗f3 h5 14.♙c2 ♙e8 15.♗g5 ♗xg5 16.fxg5

♗d7 17.h3↑ Vuckovic-Avramovic, 2000.

D3) 6...♗e7! 7.0-0 g6 8.c4 ♖g7 9.♗c3 ♗a6 10.a3 c6 11.h3 ♗c7 12.d5 ♗f7 13.♗e3 h6 14.f4 c5 15.e5 ♗g8 16.♗e4∞ Shirazi-Lane, Los Angeles 1983.

La variante moderne à base de 5...c5



Cette variante très à la mode est une idée du Maître Novopashin. Cependant les variantes analysées ci-dessous montrent clairement que si la fougueuse poussée du pion c conduit à un jeu des plus aigu, les complications qui en résultent sont loin d'être défavorables aux Blancs... 6.dxc5 (6.♗c4+?! La liquidation brutale du centre qui s'en suit n'est pas profitable aux Blancs. Avec trois pions pour la pièce sacrifiée, ils ne peuvent envisager la nulle que dans le meilleur des cas. C'est le coup que l'on joue naturellement lorsque l'on ne connaît guère cette variante. Maintenant vous êtes prévenus!

A) 6...♗e6 7.♗xe6+ ♖xe6 8.0-0 (8.dxc5 ♙a5+ 9.♗c3 ♙xc5 10.0-0 ♗c6 11.♗e3 ♙a5 12.f4 ♜d8 13.g4∞ Mc Kee-Clark, 1999) 8...cxd4 9.♙xd4 ♗c6 10.♙c4+ ♖d7 11.♗c3 ♙a5 12.♗f4 ♜e8 13.♜ad1 ♗e5 14.♙d4 ♖c8 15.♗e3 ♗c6 16.♙d3 ♖b8 17.a3 ♗e5 18.♙d4 ♜c8 19.b4 ♙b6 20.♙xb6 axb6∞ Rodi-De Las Heras, Buenos Aires, 2000.

B) 6...d5! (Un bel exemple de rivet mixte comme dirait M.Bruneau !?) 7.exd5 ♗d6 8.0-0 (8.dxc5 ♜e8+ 9.♗e3 ♗xc5≠) 8...♜e8 9.dxc5 (9.h3 cxd4 10.♗d2 ♗bd7 11.♗f3 ♗e5 12.♗g5+ ♖f8 13.♗b3 h6 14.f4 hxg5 15.fxg5 Moeldner-

Hoegerl,1997. 9.♗c3 ♖g4 10.♗d3 cxd4 11.♗xd4 ♗bd7 12.♗e3 ♗e5 13.♗d2 ♖c8 Voith-Kiefel,1997) 9...♗xc5

B1) 10.♗g5! (une suggestion de Osnos & Kalinichenko qui ont pas mal débroussaillé le terrain dans cette ouverture)

B1a) 10...♗d6 11.♗xf6 ♗xf6 12.d6+ ♗f8 13.♗d5 ♗xd6 14.♗g8+ ♗e7 15.♖e1+ ♗e5 16.♗d5 Beaver-Pinter,corr.1996 (16.♗xh7!?) ;

B1b) 10...h6 11.♗xf6 ♗xf6 12.♗c3=

B2) 10.♗c3?! 10...♗g4 11.♗d3 ♗bd7 12.♗f4 ♗e5 13.♗xe5 ♖xe5 14.♖ae1 ♗e8 15.♗d2 ♖c8 16.♗b5 ♗g8 17.d6+ ♗h8= Yandemirov - Plisecky, URSS 1983.

Une autre option est 6.c3 Mais pourquoi un jeu si timoré alors qu'il faut agresser l'adversaire après avoir sacrifié du matériel pour l'attaque ?6...♗e7 (6...♗xe4? 7.♗h5+ g6 8.♗d5+ ♗g7 9.♗xe4; 6...cxd4 7.cxd4 ♗e7 8.♗f3 ♖e8 9.♗d3 ♗g8 10.0-0 ♗c6 11.♖e1 ♗xd4 12.♗e3 ♗c6 13.♗c4+ ♗h8 14.♗d2 ♗b6 15.♗g3 ♗a5 16.♗d3 ♗e6 17.♗c3 ♖ad8 18.e5 dxe5 19.♗xe5 ♗c4 20.♗xc4 ♗xc4 21.♗c7 ♗d6 0-1,Kirby-Simpson,1993) 7.♗d3 cxd4 8.cxd4 ♗f5 Le jeu blanc fait pitié à voir. Les pièces noires sont même plus actives! (8...♗c6 9.♗e3 ♗g4 10.♗d2 d5) 9.♗b3+ ♗e6 10.♗b5 ♗c6

Enfin, on peut mentionner le coup récurrent 6.♗c3. On rejoint alors les lignes classiques 6...♗e7 et 6...g6 si les noirs le désirent. Il y a peu de parties en pratique illustrant cette idée. Par exemple, 6...♗e7 (6...g6 7.dxc5 ♗a5 8.cxd6 ♗e6 9.♗d2 ♗xd6 10.f4 ♗c5 11.e5 ♗g4 12.♗e4 ♗b6↑ Fullbrook-Groos,1999) 7.♗c4+ ♗e6 8.♗xe6+ ♗xe6 9.d5+ ♗f7 10.f4 ♗bd7 11.0-0 ♖f8 12.e5 ♗xe5 13.fxe5 dxe5 14.♗h5+ ♗g8 15.♗xe5 ♗d6 16.♗e6+ ♗h8 17.♗g5 1-0,Stentrup-Zrinski, corr.2002.

6...♗c6 (le coup le plus joué mais pas le meilleur bizarrement !)

❖ 6...♗e8 7.♗c3 (7.♗c4+ ♗e6 8.♗xe6+ ♗xe6 9.0-0 dxc5 10.♖e1 ♗c6 11.♗c3 ♖d8 12.♗e2 ♗e7 13.f3 ♗d4 Cornacchini-Neukamm, corr.1998).

A) 7...dxc5 Osnos, Kalinichenko

A1) 8.♗g5! La prise en e4 par 8...♗xe4 se heurte toujours au classique 9.♗h5+ suivi de ♗c4+.

A1a) 8...♗g4 9.♗c4+!? (9.f3 ♗e6 10.f4 ♗c6 11.e5!? (11.♗xf6? 11...gxf6 (11...♗xf6! conserve une structure saine pour se mettre à l'abri et il n'y a pas de réfutation de ce coup téméraire. Si 12.♗d5+ ♗xd5 13.♗xd5 ♗e6 avec avantage noir. 12.♗e2 ♗g7 13.0-0 Burger-Lach, Graz 1996. Après 13...♖d8 les Noirs sont bien.) ♗d7 (11...h6 12.♗h4 ♗g4 13.♗d3 ♗e3 14.♗f3 ♗f5 15.♗f2 . Les Blancs sont bien regroupés pour préparer une attaque à base de g4-f5) 12.♗d3 avec l'idée 0-0 et f5 semble prometteur.) 9...♗e6 10.♗d5 ♗xd5 11.♗xd5 ♗c6 12.0-0 ♗g8 (12...♗d6 à voir) 13.f4 ♗f7 14.c4 et tout est possible.

A1b) 8...♗bd7 9.♗c4+ ♗g6 10.f4 (on peut toujours essayer de trouver des suites à sacrifice ici...) h6 (10...♗b6!? 11.♗e2) 11.♗h4 ♗e7 (11...♗h7!∞) 12.e5 les Blancs sont mieux. Leiva Corredera-Mare,2000.

A1c) 8...♗e6 9.♗xf6 gxf6 (9...♗xf6 10.♗d5↑ ou même 10.♗c4+ ♗e6 11.♗d5 avec l'attaque en perspective) 10.f4 ♗h6 11.♗h5+ ♗g7 12.g3 b6 13.♗g2 ♗a6 (13...♗c6 14.e5 fxe5 15.♗d5 ♗d7 16.0-0-0 avec un fort contre jeu) 14.e5 ♖b8. Ici on vous propose deux alternatives :

♦ 15.0-0-0 (Un coup qui demande vérification...mais spectaculaire vous allez voir !) 15...fxe5 (15...♗f5 16.exf6+) 16.♗h3!! ♗e8 (16...♗f7 17.♗xe5+ rejoint cette ligne ; 16...♗xh3 17.♗xe5+→)17.♗h4! (menace ♖d6) 17...♗g6 (17...♗xh3 18.♗xh3) 18.♗e7+ ♗f7 19.♗xe5+ ♗f6 20.♗xf6+ ♗xf6 21.♗xc8 ♖bxc8 22.♖d6+ ♗g7 23.♖d7+ ♗g6 24.♖hd1±

♦ 15.0-0 ♖f8 (15...♗b7 16.♗d5!) Et ici il faut travailler pour trouver le meilleur coup. Quelques pistes...

A1c1) 16.f5 ♗xe5 (16...♗f7!) 17.♖ae1 avec l'idée ♖e4 et les Blancs sont mieux. Le Fou h6 est probablement condamné du reste. 17...♗e3+ 18.♖h1 ♗b4 19.♖f2! n'est pas une solution.

A1c2) 16.♗d5!? fxe5 17.♖ae1=

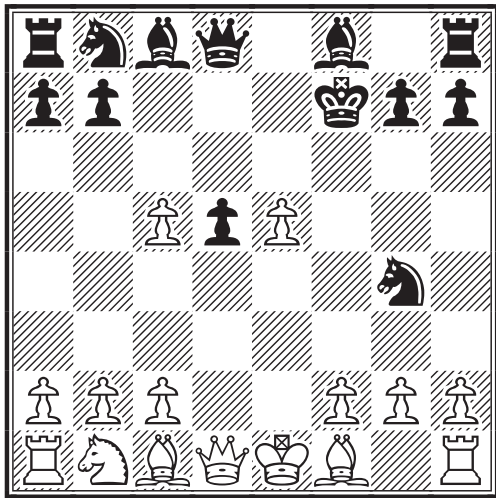
A1c3) 16.♖ae1 1♗f5 (16...fxe5?!) 17.♗d1 ♗h8∞

A2) 8.♗e2? (trop timoré) ♗c6 (8...♗e6 9.0-0 ♗e7 10.b3 ♗e5 11.♗b2 ♗c6 12.♗h1 ♖d8 13.♗e1 g5 14.f4 gxf4

15.♖h4 ♔g7 16.♗d1 ♗d4 0-1 Tanti-Bacino, corr.1998.) 9.0-0 (9.f4 ♗d4 10.e5 ♗f5≠) 9...♗e6 10.f4 ♗d8 11.♖e1 ♗d4 12.♖f2 b5 13.e5 ♗xe2+ 14.♗xe2 ♗e4≠

B) 7...d5?! 8.♗g5 ♗bd7 9.♗b5 ♖e6 Forintos, Haag (9...♗xc5? 10.♗xf6 gxf6 11.♖xd5+ ♖e6 12.♖h5+ ♔g7 13.♗xd7+- Vitiolinsh - Viksni, Riga 1985) 10.0-0 ♗xe4 (10...dxe4 11.♖e2☞ voire 11.b4 aussi; 10...♗xc5?! 11.exd5 ♖f5 12.♖d2 ♗e5 13.♗ae1 et les Blancs s'imposèrent aisément dans la partie Savko-Meijers LAT-ch. 1994) 11.♗xd5 → (11.♗xe4 ♖xe4 12.♗d3 ♖e5∞) Δ 11...♗xg5 12.♗c7

❖ 6...d5 (!) 7.e5 ♖e8 (7...♗g4! la réfutation du Gambit Cochrane ? A explorer...)



8.♗c4 (8.♖f3+ ♔g8 9.♗g5+! ♖a5+ 10.♗c3 ♗e6 11.0-0-0 ♗e5 mérite attention encore que les Noirs paraissent bien.) ♗xc5 9.♖xd5+ ♖xd5 10.♗xd5+ ♖e8 11.f4 ♗c6 12.c3∞. A titre personnel, je préfère les Noirs contrairement aux théoriciens qui trouve le jeu équilibré (GH). Dans ce cas, il convient d'améliorer le jeu blanc et à part 8.♖f3+ (et encore), je ne vois rien d'autre. On a vu aussi 7...♗e4 mais 8.♖f3+ suivi de 9.♗c3 et les Blancs sont mieux) 8.f4 ♗g4! (8...♗xc5 9.♗e2 ♗fd7 10.♖xd5+ ♖e6 11.♖e4 ♗b6 12.f5, Osnos, Kalinichenko) 9.♗e2 ♗xe2 10.♖xe2

A) 10...♗e4

A1) 11.♗d2! ♗xc5 12.0-0 ♗c6 13.♗f3 g6 14.♗e3

A1a) 14...♗g8?! 15.♗g5+! ♔g7 16.f5 ♗h8.

A1b) 14...♖d7 15.f5 gxf5 16.♗h4 ♔g8.

A1c) 14...h6

A1c1) 15.♗ad1 ♗d8 16.f5 gxf5 17.♗h4 ♔g8 18.♗xf5 ♗h7?! 19.♗xf8 ♗xf8 (19...♖xf8) 20.♗xc5.

A1c2) 15.f5 15...gxf5 16.♗h4 ♔g8 (16...♔g7).

A1d) 14...♗e4? 15.c4 (15.f5 ♗xe5) 15...♖e6 16.cxd5 ♖xd5.

A1e) 14...♗d7 15.c4 d4 16.♗xd4 ♗xd4 17.♗xd4 ♖e6 (17...♗c5?! 18.♗xc5 ♗xc5 19.f5) 18.f5 gxf5 19.♗xf5+ 1-0 Baudoin, J-Laffranchise, L/corr AJEC/5032 1999.

A2) 11.c4 ♖e6 12.♗e3 dxc4 13.♖f3 ♗xc5 14.♗c3 ♗c6 15.0-0.

A3) 11.♗e3? ♗a6 12.♗d2 ♗xd2 13.♖xd2 ♗d8 14.0-0-0 ♗xc5 15.♗d4 ♗f8≠ Savko-Bauer, Cht. Europe Junior 1993.

B) 10...♗xc5 11.exf6 ♖c6 12.♖d1 g6

B1) 13.g4? ♖xf6 14.f5 ♗c6 15.c3 ♗he8 16.♖g2 ♔g7 17.♗f1 d4 18.c4 ♗ad8 19.g5 ♖f7 20.♗d2 d3≠ Vitolinsh - Khalifman, Borzhomi 1984.

B2) 13.f5 ♗d7 (13...♗e8!☞) 14.♖e6+ ♖xe6 15.fxe6+ ♖xe6 16.♗e1+ ♖xf6 17.♗c3 ♗b6 18.♗e3± Matsukevich 18...♗xe3 19.♗xe3 ♗he8=.

B3) 13.♗c3! ♗d7 14.♖f3 ♗ad8 (14...♗xf6 15.f5) 15.♗e1 ♗xf6 (15...♗he8 16.♗xe8±) 16.f5 ♗e4 17.fxg6+ ♖xg6 18.♗f1± Makarichev, Grodzensky.

❖ 6...♖a5+ (!? au vu de la partie de C. Jaulneau) 7.♗c3 ♖xc5 (7...♗e6N!?) made in AJEC ! 8.cxd6 [8.♗e2 avec un 0-0 rapide et f4 est une autre option qui peut rejoindre la ligne ♖xc5 si les Noirs reprennent en c5, c'est un des leitmotiv du Cochrane. Par exemple : 8...♗c6 9.0-0 dxc5 10.f4 ♗d8 11.♖e1 avec l'idée f5] 8...♗c6 9.♗d3 [9.♗d2 est à regarder aussi] 9...♗xd6 10.f4 ♗g4 [10...♗he8 (C. Jaulneau) est peut-être encore plus fort] 11.♗c4+ ♖e7 12.♗e2 ♗xe2 13.♖xe2 ♗he8 14.0-0 ♖f8 (=+ selon Christophe, ce qui ma foi est bien vrai. Notre ami ajéciste aurait-il trouvé une ligne qui met à mal le Cochrane ?... c'est bien possible.)

15.e5 ♖ad8 16.♗d2 ♗b4 17.♖ad1 ♗xc3
18.♗xc3 ♖c5+ 19.♜h1 ♖xd1 20.♖xd1
♗d5 21.♖d3 ♗xc3 22.bxc3 g6 23.♖h3
♖e7 24.♖d3 ♜g7 25.c4 ♖f7 26.g3 ♗a5
27.♖d6 ♖xd6 28.exd6 ♖d7 29.c5 b6
30.♖d5 ♜f7 31.♜g2 ♗c4 32.♜f3 ♖e6
33.♖d4 ♗a3 0-1 Balcazar-
Jaulneau, France-Perou, 2003.) 8.♗e3

A) 8...♖b4?! 9.a3 (9.♖d2 ♗e6 10.♗d3
♗e7 11.a3 ♖a5= Savko - Rochko, Riga
1989) 9...♖xb2 10.♗d4+- Forintos,
Haag.

B) 8...♖c7!? une voie à explorer qui pour-
rait poser problème aux Blancs 9.♗e2
♗e7 10.0-0 ♖e8 (10...♖d8 11.f4 ♗e6
12.g4 ♖g8 13.g5 ♗e8 f5 ♗f7 15.♗d5
♖d7 16.f6 ♗f8 17.♗g4 ♖b5 avec une
forte attaque que les Noirs auront bien du
mal à repousser, Borquist-Bozman corr
1991.) 11.f4!?

C) 8...♖a5 9.♗c4+ ♗e6 10.♗xe6+ ♜xe6
11.0-0 (11.♖e2 ♗e7 12.g4 [12.0-0-0!]
♖c8 13.0-0 ♖xc3?! 14.bxc3 ♗c6 15.g5↑
Zelinsky - Volchok, corr 1988) 11...♗c6
12.f4 ♖d8 (12...♗e7 13.♖e2 ♖ac8
14.♖ad1 Tomcik-Kuljabin, Tatry Open
2001) 13.g4 (13.a3 Δg4 Matsukevich;
13.♖d3 Forintos, Haag) 13...d5 14.g5
(14.f5+?! ♜f7 15.g5 ♗c5! 16.gxf6 ♗xe3+
17.♜h1 d4 18.fxc7 ♖hg8= ↑
Novozhilov - Raetsky, corr 1981/84)
14...dxe4 (14...♗xe4 15.♖g4+ ♖d6
16.♗xd5 ♖xd5 17.♖ad1± Makarichev,
Grodzensky; 14...♗c5! Konikowski)
15.♖e2 ♗d5 16.f5+

C1) 16...♜f7!? 17.♖h5+ ♜g8 (17...♜e7
18.f6+ gxf6 19.♖f5!) 18.f6 gxf6 19.♖f5!
et les Blancs gagnèrent rapidement dans
la partie Bielak-Borys Plogne 1990.

C2) 16...♜e7 17.♗xe4± Makarichev,
Grodzensky;

❖ 6...♗g4?! 7.♗e2 ♗e6 8.0-0 (8.e5!
♗e4 [8...♗fd7 9.cxd6 ♗e5 10.f4] 9.♗f3
♖a5+ 9.c3 d5 11.b4 ♖c7 12.♗f4 me
plaît beaucoup, G Hervet) 8...♗c6
(8...♗xe4 9.♗f3 ♗xc5 10.b4 ♗xc6!
11.bxc6 ♖f6 Forintos et Haag. ±) 9.f4
♜g8 !(9...d5 10.f5 ♗xc5+ 11.♜h1 ♗c8
12.exd5± Osnos, Kalinichenko;
9...dxc5) 10.♗c3 dxc5 11.e5 ♖d4+
12.♜h1 ♖xd1 13.♖xd1 ♗g4 14.♗e4
(14.♖d7!? ♗d8 15.♖xd8! ♖xd8 16.f5 est
joli mais insuffisant vraisemblablement)
14...♗e7 (14...♗d4? 15.♖xd4 cxd4

16.♗g5± Vitolinsh - Kveinys, Kuldiga
1987) 15.h3 ♗h6 16.c3= Les Noirs sont
mieux à mon avis (G Hervet) (16.g4
♗d4=).

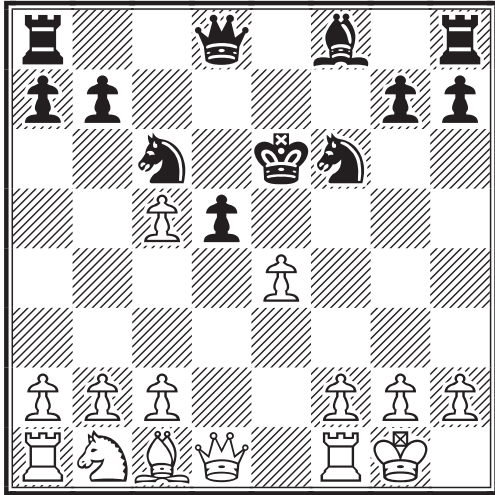
❖ 6...♗e6? 7.e5 ♗fd7 (7...♗g4 8.♖f3+
♜g8 9.exd6± Tarakanov-Gottardi,
corr.1989/92.) 8.♖f3+ ♜g8 9.♖xb7±

❖ 6...♗a6 (Une proposition du Dc.Egon
Erker, Gambit Revue) 7.e5 ♖e8 8.♗c4+
d5 9.♗xa6 bxa6 10.♖d4±

❖ 6...♗e7 7.♗c4+ ♗e6 8.♗xe6+ ♜xe6
9.0-0 ♖e8 10.♗c3 ♜f7 11.cxd6 ♗xd6
12.♖e2 ♜g8 13.f4 ♜h8 14.e5 ♗c5+
15.♜h1 ♖c8 16.♖f3 ♗g4 17.♗e4 ♗a6
18.♗d2 ♖f5 19.h3 ♗h6 20.♖ae1 ♖ad8
21.♖e2 ♗f7 22.♖fe1 ♗d4 23.♗g3 ♖c8
24.c3 ♗c5 25.e6 ♗h6 26.f5 ♗g8 27.♗h5
♗e7 28.♖g4 ♗f6 29.♗g5 ♖c7 30.e7
♗xg5 31.♖xg5 g6 32.fxg6 ♖xe7
33.♖xe7 ♗xe7 34.♖f6+ 1-0, Savicevic-
Grbic. 2000.

7.♗c4+ ♗e6 [7...d5?! 8.♗xd5+ ♗e6
9.♗xe6+ ♜xe6 10.♖e2 ♖a5+ 11.♗c3
♗xc5 12.0-0 (12.♖c4+!? Osnos,
Kalinichenko) 12...♜f7 13.♖c4+ ♜g6
14.♗d5 ♗d6 (Δ14...h6 Karpov)
15.♗f4± Vitolinsh - Raetsky / Naberezhnie
Chelni 1988. 7...♜e8?! 8.♗c3 dxc5
9.♗d5 Osnos, Kalinichenko] 8.♗xe6+
♜xe6 9.0-0 (9.cxd6 a été suggéré, mais
bof !...ce n'est pas dans l'esprit !; 9.♗c3
♜f7 10.♗f4 dxc5 11.♖e2 ♗d6 12.♖c4+
♜g6 13.♗d2 ♖e8 14.f4 Feokatistov-
Afonin, Memorial Tchigorin, 1998 mais
les Blancs n'ont rien démontré. 9.♖e2
♜d7 10.0-0 ♖e7 11.♗c3 ♖e6 12.♖d1
♖d8 13.b4 ♖e8 14.b5 ♗a5 15.♗g5 ♖e5
16.♗xf6 gxf6 17.♗d5, Fernandez-
Sales, 2000).

9...d5 (voir diagramme page suivante)
Nous atteignons une position qui s'est
souvent reproduite ces dernières années
avec le Gambit Cochrane. Curieusement,
cette position semble favorable aux
Blancs. N'oubliez pas! C'est une variante
garantie maison ! De fait, aujourd'hui la
balle est dans le camp des Noirs qui doi-
vent rechercher une autre ligne de jeu
(6...d5 ! semble la meilleure ligne donc
comme vu précédemment). Celle-ci sem-
ble être obscurcie définitivement compte
tenu des analyses assez poussées dans
cette variante. [9...dxc5?! 10.♖e2 ♗d4
(10...♜f7 11.♗c3 ♗d4 12.♖c4+ ♖e8



13. ♖g5 h6 14. ♗h4 g5 15. ♖g3 ♔d7
 16. ♖ad1 b5 17. ♗d3 ♖d8 18. ♗e5 ♗g7
 19. ♗xd4 cxd4 20. e5 ♗g4 21. f4 gxf4
 22. ♖xf4 ♗xe5 23. ♖e1 ♗c6 24. ♗f5 ♖d7
 25. ♖xe5+± Depasquale-Solomon, 1998)
 11. ♗c4+ ♗d7 12. c3±; 9... ♗f7!? 10. ♗e2
 (10. ♗c3!? et si 10... dxc5 alors 11. ♗e2
 comme dans la partie précitée.) ♗e8
 11. ♖e1 d5 12. e5 (12. ♗c3 semble pro-
 metteur mais 12... ♗e5 contrôle le centre)
 ♗e4 13. ♗c3 ♗xc3 14. bxc3 (14. ♗f3+!)
 ♗e6 15. ♖b1 ♖b8 16. ♗e3 ♗e7 17. f4
 ♖hf8 18. ♗d4 ♗g8 19. ♖f1 g5! 20. fxg5
 ♗xg5 21. ♖xf8+ ♗xf8 22. ♗h5 ♗g6
 23. ♗f3+ ♗g7 24. ♗xd5 ♗xc2 25. e6+
 ♗g6 26. ♖f1 ♗d3 27. ♗d7 ♗e3+ 28. ♗xe3
 ♗xe3+ 29. ♗h1 ♖f8 30. ♖g1 ♗e5 31. ♗d6
 ♖f6 32. h3 ♗d3 33. ♗d5 ♗xc5 34. e7
 ♗xe7 35. ♗g8+ ♗h6 36. ♖d1 ♗e4 0-1
 Short-Shirov, Dubai.]

10. e5
 [10. ♗c3 peut-être le coup le plus fort
 10... d4 (10... dxe4?! 11. ♗e2 ♗f7 12. ♗g5
 h6 13. ♖ad1 ♗e8 14. ♗xf6 gxf6 15. ♗xe4
 ♖g8 16. ♗c4+ ♗g7 17. ♗xf6!+- Savko -
 Enin, Riga 1989).

A) 11. ♗d5? ♗xd5 12. exd5+ ♗xd5
 13. ♖e1+ ♗f7±

B) 11. ♗e2 dxc3 12. ♗c4+ Forintos, Haag
 12... ♗e7 13. e5 ♗d4!± (13... ♗xe5
 14. ♖e1 →) 14. exf6+ ♗xf6 15. ♗e2 ♗xc5
 16. ♗f3+ ♗g6∞ Pinasco-Torfs,
 corr. 1999.

C) 11. ♗a4! ♗f7 (11... ♗c7 12. e5 ♗d5
 13. f4 ♖d8 14. f5+ ♗f7 15. ♗g5 ♗xe5
 16. ♗xd8 ♗xd8 17. ♖e1 ♗e3 18. c3 ♗e4
 19. ♗e2 ♗e7 20. ♖ad1 ♗c6 21. cxd4 ♗g5

22. ♗c3 ♗h4 23. g3 ♗xd4 24. gxh4
 ♗xe2+ 25. ♗xe2 ♗xd1 26. hxg5 ♖d8 1-0
 Koch-Kulashko, corr. 1997.) 12. ♗f3
 (12. c3 dxc3 13. ♗b3+ ♗e8 14. ♗xc3
 ♗xc5 15. ♗xb7 ♗d4 16. e5 ♗d7 17. e6
 ♗f6 18. ♗f7# Leonard-Gebhardt, corr.
 1996) 12... ♗d7 13. ♗b3+ ♗g6 14. e5
 ♗d5 15. f4 ♗f7 16. f5 L'attaque se joue
 presque toute seule ! 16... ♗xe5 17. ♗f4
 ♗g4 18. ♖ad1 ♖d8 19. ♖xd4 ♗c6 20. ♗d6
 ♗gf6 21. ♖fd1 ♗xd6 22. cxd6 ♗f8
 23. ♖c4 ♗e8 24. ♗c5 ♖xd6 25. ♗e6+ ♗f7
 26. ♖c7+ ♗xc7 27. ♖xd6 ♗cd5 28. ♗xb7+
 ♗e7 29. ♗b3 1-0, Banet - Kunz cor-
 res. MN/36, 1996 CDE 505 p. 70].

10... ♗e4 (10... ♗xe5 11. ♗e2 ♗xc5
 12. ♗f4 ♗d6 13. ♗c3 ♖he8 14. ♖fe1 ♗fd7
 15. ♖ad1±) 11. ♗g4+ ♗f7 12. ♗c3!
 (12. ♗f5+? ♗e8 13. ♗c3 ♗d4 14. ♗h3 ♗d7

A) 15. ♗xd7+ ♗xd7 16. ♗xe4 ♗xc2!
 17. ♖b1 (17. e6+ ♗c6) 17... dxe4
 18. ♖d1+ ♗e6 19. b4 ♗e7-+ Δ ♖hd8
 Osnos, Kalinichenko.

B) 15. e6 15... ♗xe6 16. ♗d3 ♗xc3
 17. bxc3 ♗e2+ 18. ♗h1 ♗xc1 19. ♖axc1
 ♗f7 20. ♖ce1 ♗c6 21. ♗f5+ ♗g8±
 Vitolinsh - Dautov, Minsk 1988).

12... ♗xc3 [12... ♗xe5? 13. ♗h5+ ♗g6
 14. ♗xe4 dxe4 15. ♗e3 → Δ f4 Dautov]
 13. ♗f5+ ♗e8 14. bxc3 g6 [14... ♗xc5?
 15. e6!±] 15. ♗h3 ♗xc5 16. ♗h6± et les
 Blancs semblent bien.

Dans un prochain numéro, nous verrons
 les deux autres variantes qui sont égale-
 ment à la mode. A savoir, les variantes à
 base de ♗e7-♖e8 avec repli du Roi et les
 variantes à base de g6. Dans l'immédiat,
 nous retiendrons que le Gambit Cochrane
 est parfaitement jouable et promet beau-
 coup au joueur en premier... Malheureuse-
 ment une ligne nous pose problème, il s'a-
 git de la variante 5...c5 6.dxc5 d5! 7.e5
 ♗g4! où il semble que les Noirs obtiennent
 un développement harmonieux contrecar-
 rant le plan des Blancs. C'est cette varian-
 te qu'il vous faudra travailler ! Autrement,
 les autres lignes ne garantissent nullement
 un avantage aux Noirs, bien au contraire,
 c'est à eux de se montrer vigilants !

A suivre donc...

Jean-Marc Yvinec - Gilles Hervet

LA PARTIE INTERNATIONALE DU MOIS

GILLES HERVET

TOURNOI MN68 - 2000 DEFENSE SCANDINAVE - B01 Ralph ROSIN (GER) (2359) - Gilles HERVET (FRA) (2389)

Dans quelques mois, vous aurez l'occasion de découvrir une nouvelle rubrique consacrée à des études théoriques sur des ouvertures peu usitées mais parfaitement jouables. (N.D.L.R. cette analyse datant de quelques mois, nous pouvons constater que cet objectif a été atteint avec brio). Pour l'heure, je vous offre une partie commentée, divertissante, où le Roi noir va s'enrhumer volontairement pour mieux mettre le feu dans le coin opposé !

1.e4 d5

A l'époque je ne jouais systématiquement que des scandinaves. A un niveau plus élevé, cela devient insuffisant pour marquer des points si on joue les grandes lignes. Toutefois, la variante belge ou portugaise introduite par les coups 2... Δ f6 suivi de 3... Δ g4 promet de belles empoignées. Ce sera l'objet d'un futur article probablement car tout n'a pas été dit sur cette variante.

2.exd5 \Uparrow xd5 3. Δ c3 \Uparrow a5 4.d4 c6 5. Δ c4 Δ f5 6. Δ d2

On peut jouer aussi la suivante qui a ma préférence du reste 6. Δ f3 Δ f6 7. Δ d2 e6 8. Δ d5 \Uparrow d8 9. Δ xf6+ gxf6?! 10.c3 Δ d7 11. Δ h4 Δ g6 12. \Uparrow f3 et le grand-maître français s'imposa de façon très convaincante face au GMI Fide.

6... Δ f6 7. Δ d5 7. Δ f3

rejoignait la partie précitée.

7... \Uparrow d8 8. Δ xf6+ gxf6

On retrouve ainsi une structure typique de Caro-Kann. On arrive maintenant à un carrefour où la théorie propose quatre coups : 9. Δ e2 , 9. Δ f4, 9. Δ f3 qui permettait de retomber dans la partie Lecroq-Danielsen et enfin le coup de la partie.

9.c3 e6 10. Δ e2 Δ d7

10... Δ d6?! 11. Δ f4 \Uparrow c7 (11... Δ xf4

12. Δ xf4 \Uparrow d6? 13. Δ h5 \pm) 12. Δ xd6 \Uparrow xd6
13. Δ g3 Δ g6 14.h4 \pm
10... Δ e4?! 11.0-0 Δ d6 12.f3 Δ d5
13. Δ d3 c5 14.c4 Δ c6 15. Δ e3 cxd4
16. Δ xd4 \Uparrow c7 17. \Uparrow h1 et les Blancs prennent l'initiative puisque 17... Δ xh2? se heurte à 18.f4 \Uparrow g8 19. \Uparrow xh2 \Uparrow xg2+ 20. \Uparrow h3 et gain quelques coup plus tard Sermek-Polajzer, Pula 1990.

11.0-0

11. Δ g3 Δ g6 12. \Uparrow e2 \Uparrow c7 13.0-0 0-0-0
14.b4 h5 avec une petite initiative noire Degraeve-Ryan, Cappelle 1995.

11...h5

11... Δ d6 12. Δ f4 Δ xf4 13. Δ xf4 \Uparrow c7
14. \Uparrow f3 0-0-0 ∞ était aussi une autre option avec l'idée de jouer sur la colonne g. Mais j'ai choisi une autre voie préconisée par Matthias Wahls dans son livre "Modernes Skandinavisch". Also los !

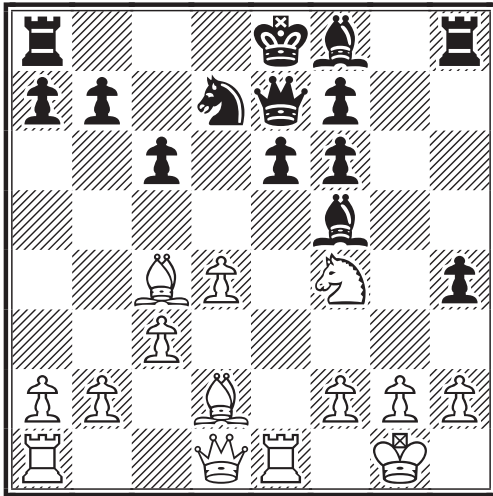
12. \Uparrow e1

12. Δ g3 Δ g6 13. \Uparrow e1 \Uparrow c7 14. Δ e4= Analyse de Donev et Georgiev. Enfin sur 12. Δ f4 suit 12...h4 enlevant la case g3 au Cavalier et au Fou, tout en poursuivant le plan d'invasion à l'aile-Roi.

12...h4 13. Δ f4

A cet instant, je m'apprêtais à jouer le coup mentionné par Wahls, à savoir 13... \Uparrow c7 avec la suite proposée 14. Δ d3 Δ xd3 15. Δ xd3 Δ d6 16.h3 0-0-0 17. \Uparrow f3 \Uparrow dg8 18. Δ f4 e5!? ou \Uparrow g6 avec une bonne partie, lorsque je vis ceci : 14. Δ xe6 fxe6 15. Δ xe6 Bxe6 16. \Uparrow xe6 \Uparrow f7 (donné comme avantageux pour les Noirs par M. Wahls) mais 17. \Uparrow g4!? Δ d6 18. \Uparrow ae1 Δ f8 19. Δ g5 Δ xh2+ conduit à une nulle forcée. Pire, 17. \Uparrow e2! semble même conférer aux blancs des chances d'arriver à leurs fins ! Un seul exemple 17... Δ e5?! 18.dxe5 \Uparrow xe6 19. \Uparrow g4+! avec une forte attaque. Moralité : analysez toujours les variantes livresques avant de vous y aventurer, faites-vous votre opinion et vous y découvrirez parfois des contre-vérités.

13...♖e7!?N



Un coup pour le moins étrange donc ! On obstrue le Fou de cases noires et on taquine la Tour e1. Mais pour le moins, on prépare le grand roque et on bétonne pour l'instant. Et non 13...♗d6? 14.♗xe6! fxe6 15.♗xe6 ♗xe6 16.♗xe6+ ♗e7 17.♖g4 ♖f7 18.♗ae1 et les Blancs gagnent. 13...♖c7 en plus de 14.♗xe6+ vu au coup précédent. On peut aussi envisager 14.d5 ♗e5 (14...cxd5 15.♗xd5 ♗d6 16.♖c1 0-0-0 semble prometteur pour les Noirs) 15.dxc6 ♗xc4 (15...♖xc6 n'est pas clair) 16.cxb7 ♗b8 17.♗d5 ♖xb7 (17...♖c6!?) 18.♗xf6+ ♖e7 19.♗g5 semble conduire au perpétuel également.

14.d5

Les Blancs se ruent à l'attaque. C'est évidemment le coup que j'avais analysé en premier. 14.h3 était plus prudent et la partie restait incertaine.

14...0-0-0!

La suite logique 14...♗e5? 15.dxc6 (15.dxe6? 0-0-0!) 15...bxc6 16.♖a4±

15.dxc6

15.♖e2 cxd5 16.♗xd5 ♗e5±

15...♗e5 16.cxb7+ ♖b8!

Ainsi, le Roi se garde une protection. Le pion est blanc, et alors ? Les pièces noires vont maintenant collaborer harmonieusement avec le pion h qui va venir enfoncer le clou.

17.♗e2

17.♗f1 n'est pas meilleur. Sur quoi j'envisageais 17...♗g8 avec la menace ♗xd2 suivi de ♗f3+ difficile à parer. 18.♖h1 ♖xb7 19.♖c1 ♗h6!±

17...h3 18.♖c1

La Dame se soustrait à la Tour d8 tout en protégeant b2. L'échange en g2 n'est pas encore décisif (comme le pion b7 du reste !).

18...♖xb7 19.f3

19.g3 est un peu meilleur.

19...♗d6??

19...hxg2 c'est aussi bête que cela ! Manifestement j'ai dû être victime d'un aveuglement ! 20.♗xg2 (20.♗e3 ♗xf3+ 21.♗xf3 ♖xf3 22.♗e2 ♗e4-+) 20...♗xf3+ Une combinaison archi simple que j'ai négligée durant la partie et qui aurait mis fin à la résistance des Blancs. Il faut bien avouer qu'avec un ordinateur ce genre de coup ne m'aurait pas échappé ! La miniature aurait été parfaite. 21.♗xf3 ♖xf3 22.♗f4+ le coup qui a dû me gêner peut-être. Pourtant après e5 la messe est dite.

20.♗e3 hxg2 21.♖f2

21.♖d1 ♗c5-+
21...♗dg8 (21...♗xh2) 22.♖d1
A) 22...♖c7 23.♗g1 ♗xh2 24.b4 ♗g6 25.♗xg6 (25.♖d4 ♗e5) 25...♗xg6 26.f4
B) 22...♗c7 23.♗g1 ♗xh2 24.♖b3 ♗g6
Et dans les deux cas, il faut encore trimer pour gagner cette partie.

22.♗g1 ♗h1

22...♗g8 23.♖d1 voir analyse ci-dessus.

23.♗xh1

23.♖d2 ♗c7-+

23...gxf1 ♖ 24.♖xh1 ♖xb2 25.♖c1 ♗a3! 26.♖xb2+ ♗xb2 27.♗g1 ♗xc3

Après cette suite de coups forcés, le gain est maintenant une histoire de technique. Encore qu'il faille rester vigilant car mal-

gré deux pions de plus, aucun n'est passé.

28. ♖h5 ♗d3+

Permet d'obtenir la paire de Fous.

29. ♖xd3 ♗xd3 30. ♗f4 ♗f5 31. ♖g7 ♗d7 32. ♗e2 ♗b2 33. ♗g3 ♗b1

Première étape: "croûter" le pion a2 !

34. ♗e4 f5 35. ♖g8+ ♖c7 36. ♗d2 ♗xa2

Le pion a7 va tomber, mais les deux Fous et le manque d'espace autour du Roi blanc donnent le gain.

37. ♖a8 ♖c6 38. ♖c8+ ♖c7 39. ♖xc7+ ♖xc7 40. ♗xa7 e5

Menace l'échange des Fous de cases noires.

41. ♖e2 ♗a3 42. f4 f6

Pousser e4 maintenant serait une erreur.

43. ♗f3 ♗d6 44. ♗h4 ♗b1 45. ♗f3 ♖c6 46. ♗g1 ♖d5 47. ♖e3 ♗a3 48. ♖f3 ♗d3 49. ♗e3 ♗b2 50. ♖f2 ♗b5

Maintenant l'échange des Fous de cases noires serait défavorable ; les Blancs instaurant un blocus sur cases noires.

51. ♗f3 ♗c3 52. ♗d2 ♗b4 53. ♖f3 ♗e8 54. ♖f2 ♗h5

Le contrôle simultané de f3 et e2 va obliger le Roi à aller "voir ailleurs si j'y suis !".

55. ♖g3 ♗c3 56. ♖f2 ♗g4 57. ♗b1 ♗d4

Maintenant je peux. Le Zugwang approche...

58. ♗d2 ♗d1 59. ♗f1 ♖c4 60. ♖xd4 ♖xd4 61. ♗e3 ♗g4 62. ♗g2 ♖d3 63. ♗h4 ♖e4 64. ♖g3 ♖e3 65. ♗g2+ ♖e2 0-1

Ouf ! Dommage pour la bourde du 19ème coup. Mais ça reste une partie instructive et divertissante pour le lecteur j'espère.

Les Conseils de PHILIDOR Jean-Marc Yvinec

Quelques extraits précieux tirés d'un vieux livre trouvé dans un salon d'antiquaire pour la modique somme de 6 euros !! Le titre du livre :

PHILIDOR JEU DES ECHECS Conseils et fin de parties

Du Roi :

Ne Laissez jamais le Roi ou la Dame exposés à recevoir un échec double ou un échec à la découverte ; retirez-les de la direction des pièces de l'adversaire.

Retirez-les aussi de cette direction pour vous procurer la liberté de prendre, avec un pion qui couvre le Roi ou la Dame, les pièces que l'adversaire voudrait porter dans votre jeu.

Le Roi est la meilleure pièce sur la fin d'une partie ; il doit se porter sur une case où il ne puisse recevoir l'échec dont il est menacé, et soutenir en même temps ce qui lui reste de pions et de pièces.

Sur la fin de la partie, il faut se garder de retirer son Roi sur une case angulaire de l'échiquier, et de pousser un pion qui l'empêche d'en sortir, à moins que dans une situation désespérée, vous n'ayez d'autres ressources que de compter sur le Pat. (Partie remise).

De La Dame:

En général, vous placerez bien votre Dame sur la seconde ligne de l'Echiquier pour soutenir les pions de cette ligne, en ayant soin qu'elle ne gêne pas la sortie de vos pièces.

Gardez-vous bien de prendre un pion, et même une pièce avec la Dame, lorsque, par ce coup, vous l'éloignez de manière qu'elle vous devienne inutile, soit pour la défense ou pour l'attaque.

Opposez votre Dame à celle de l'adversaire, lorsqu'il voudra entrer dans votre jeu avec la sienne.

Et quand vous aurez l'avantage, opposez

également votre Dame à la sienne, pour le forcer au Dame pour Dame, ou s'il s'y refuse, établissez la vôtre dans son jeu.

Quand vous aurez l'attaque, combinez les échecs que vous pourrez donner avec la Dame, de manière qu'ils soient doubles, et qu'après avoir tiré tout le parti possible de ces échecs, vous puissiez, si besoin est, la ramener à une case où elle vous sera nécessaire pour votre propre défense.

Des Fous :

Il faut sortir un Fou avant de pousser un pion qui rendrait ce Fou inutile.

Au Fou du Roi appelé le Fou d'attaque, parce que sa marche le met directement en direction sur le Roi adverse qui a roqué ou veut roquer du côté de la Tour, il faut opposer le Fou de la Dame.

Quand un Fou est attaqué par un Cavalier, vous pourrez, s'il n'est pas de votre intérêt de souffrir le pièce pour pièce, retirer ou avancer ce Fou d'une case, ce qui arrêtera le progrès ultérieur de ce Cavalier.

Un Fou, soutenu d'un pion de sa couleur, établi dans le jeu de l'adversaire qui n'aura plus de pions pour le déposter, gênera la marche de ses pièces, tandis que vous mettrez en jeu les vôtres.

Des Cavaliers :

Il faut, autant qu'il est possible, ne sortir ses Cavaliers, qu'après avoir poussé de deux pas les pions des Fous.

Quand un Cavalier est inutile à la case où il est posté, il faut le porter dans le moins de coups possibles à une case où il puisse servir pour l'attaque ou pour la défense.

Un Cavalier soutenu d'un pion, et qui ne pourra être déposé par les pions ou pièces de l'adversaire, sera de la plus grande utilité pour le gain de la partie.

Des Tours :

Il faut se procurer la libre communication de ses Tours; il faut les placer sur des lignes où il n'y ait plus de pions qui puissent les arrêter, si toutefois elles ne vous sont pas nécessaire ailleurs.

Il faut les établir le premier dans le jeu de

l'adversaire.

Et si l'adversaire attaque une Tour ainsi postée avec la sienne, vous la soutiendrez avec l'autre Tour, plutôt que de prendre.

Des Pièces en Général :

La manière de dégager et de sortir vos pièces n'est point indifférente, et doit être subordonnée à la marche de celles de l'adversaire.

Ayez soins, en sortant une pièce, qu'elle ne gêne pas le jeu et la sortie d'une autre pièce.

De même, en jouant une pièce à une case plutôt qu'à une autre, qu'elle ne masque pas la direction d'une autre pièce, et que cela ne donne pas le temps à l'adversaire de pousser un pion ou de jouer une pièce qui déciderait du gain de la partie.

Ne laissez jamais des pièces en avant sans être soutenues.

Sacrifiez une pièce pour gagner dans le moins de coups possibles.

Des Pions :

L'intelligence de la manoeuvre des pions décide toujours le gain des parties.

Prenez, quand vous le pourrez, le pion du Roi de votre adversaire.

Ne poussez pas en avant un pion qui doit être employé à en soutenir un autre.

Ne prenez pas toujours un pion offert.

Poussez à propos un pion du centre qui soutiendra les pièces que vous porterez dans le jeu de l'adversaire.

Ne poussez pas un pion qui arrête les progrès des Cavaliers adversaires.

Par la même raison vous pousserez un pion pour interdire l'entrée dans votre jeu à ces Cavaliers.

Ne poussez pas un pion qui, étant passé, masquerait la direction de vos pièces.

Sacrifiez à propos un pion pour vous procurer le service d'une pièce.

Sacrifiez à propos un pion pour pouvoir ensuite en pousser un au soutien d'un autre.

Des Temps :

La science des Echecs n'est autre que celle

de gagner des Temps : c'est par les Temps qu'on gagne sur son adversaire, qu'on parvient, soit à lui forcer une pièce, ou même un seul pion qui toutes choses égales, doit vous valoir le gain de la partie ; soit à faire rentrer ses pièces qui devenues par-là inutiles et sans activité, laissent le champ libre aux vôtres pour former et suivre une attaque qui sera imparable ; soit enfin à avancer vos pions de manière que sur la fin de la partie vous arriviez le premier à Dame.

Vous perdrez des Temps quand vous porterez en avant une pièce que l'adversaire dépostera en avançant un pion.

Quand vous attaquerez une pièce que l'adversaire a intérêt de porter ailleurs.

Quand faisant pièce pour pièce, vous mettez en jeu celle de l'adversaire.

Quand vous donnerez des échecs inutiles attendez, pour en donner, que ce coup ait deux objets qu'il en puisse résulter pour vous au moins le gain d'un Temps pour l'avancement de votre jeu.

Un seul Temps perdu, un seul coup mal joué, un seul coup joué trop tard serait la cause de la perte de la partie.

Par contre : vous gagnerez le double de Temps que vous en ferez perdre à l'adversaire, quand vous pourrez l'obliger à jouer des coups contraints, et le forcer à retirer ses pièces.

Vous gagnerez un Temps en faisant à propos pion pour pion, ou pièce pour pièce.

Quand, au lieu de prendre un pion offert, vous emploierez mieux le temps à dégager une pièce.

Quand, au lieu de profiter sur le coup d'un avantage quelconque qui ne peut vous échapper, vous emploierez mieux le temps à vous procurer le service d'une pièce pour assurer la réussite de votre attaque.

Ne vous pressez pas de suivre un projet d'attaque, avant que vous n'ayez dégagé vos pièces pour la soutenir, ou pour pourvoir d'ailleurs à votre propre défense.

Quand l'adversaire se sera mis en défense, de manière que vous ne voyiez pas jour à l'entamer de ce côté, ne perdez de temps à changer la destination de vos pièces, soit pour former une autre attaque, ou pour

vous mettre en défense.

Ne manquez pas l'occasion de jouer un coup qui peut avoir en même temps deux objets; il sera décisif pour le gain de la partie.

Calculez si une pièce ou un pion est en prise, quel sera le résultat des prises réciproques de pièces ; et, d'après ce calcul, quel peut être le meilleur coup à jouer pour vous dans l'occurrence.

Et enfin ne jouez jamais un coup que vous n'ayez prévu, et sans vous être rendu compte du projet que peut avoir l'adversaire dans celui qu'il vient de jouer ou qu'il peut jouer par la suite, pour vous rendre certain si vous avez les Temps nécessaires pour suivre votre attaque, ou s'il ne vous faut pas d'abord pourvoir à votre propre défense.

Le mois prochain, la suite avec les douze coups... de PHILIDOR ou, "de la manière de diriger ses Pièces pendant les douze premiers coups".

Jean-Marc Yvinec

**SOLUTIONS DES PROBLÈMES DU
N°539**

SAM LOYD

1. The Gambit, 1859

1.e3 g3 (si 1... ♖xe3 2.♙d2#, si 1... ♗xg5 2.♙e5#) **2.♖e4#** "limpide".

2. Chess Monthly, 1859

1.♖a8 (si 1...a6 2.♖axa6 ♖b8 3.♖cb6#) **♙xa8 2.♙c7 a5 3.♖a6#** "subtil et économique".

3. Chess Monthly, 1858

1.♗d5 ♗c5 2. ♗d4 ♗c7 3.♗xc7 ♗d3 4.♗b3# "virevoltant".

4. U.S. Chess Association, 1891

Avant de jouer leur avant-dernier coup, les Blancs avaient un pion en g2 et leur Roi en f3 et les Noirs un pion en f4 ; alors : **1.g4 fxg3 e.p. 2.♙xg3+** et les Noirs abandonnent !!!

LE COURRIER DES ECHECS

REVUE MENSUELLE DU JEU D'ECHECS PAR CORRESPONDANCE
NUMERO 540 – MAI 2004

FONDEE EN 1947 PAR
GASTON BALBO

DIRECTEUR DE LA PUBLICATION
OLIVIER BOUVEROT, MI
1, rue des Jonquilles
78990 Elancourt
☒ president@ajec-echecs.org

REDACTEUR EN CHEF
GILLES GUIDICI, EXC
Chemin des Prés Viards
39230 BRERY
☒ redaction@ajec-echecs.org

REDACTEUR ADJOINT ET CORRECTEUR
LAURENT TINTURE, MN

COMITE DE REDACTION
MICHEL BRIET
MICHEL BRUNEAU
PHILIPPE GIRARDOT
GILLES HERVET, MI
PIERRE LE BLED
MICHEL LECROQ, GMI
CHRISTOPHE LEOTARD, GMI
DENIS ROZIER
ERIC RUCH, SIM
JEAN-MARC YVINEC

DEMANDE DE C.D.E. ANCIENS
JACK LE DESSERT
Jkledessert@aol.com
Le Bourg, 23600 Soumans

COMPOSITION ET MISE EN PAGE
LE COURRIER DES ECHECS

IMPRESSION
DIAZO 51
23, rue du temple 51100 REIMS
☎ 03 26 88 41 81
☒ repro@diazo51.fr

COMMISSION PARITAIRE N° 70340

Les paiements destinés à l'A.J.E.C. se font par chèque postal, bancaire ou mandat cash, libellés au nom de l'A.J.E.C. sans autre spécification et adressés aux responsables concernés. N° du C.C.P. :

IBAN FR 97 30041 00001 0678721W
020 90 Paris

BIC PSSTFRPPPAR

Le n° de RIP étant IBAN sans FR 97

Le numéro souligné est suffisant pour un virement à l'intérieur de la métropole et des DOM-TOM.

TARIFS 2004

● Couplé abonnement + cotisation35

Les adhérents reçoivent le C.D.E., ont accès aux tournois et figurent au classement de l'A.J.E.C.

● Cotisation A.J.E.C. 10

Elle permet de participer aux tournois et de figurer au classement de l'A.J.E.C.

● Etranger :

– couplé cotisation-abonnement41

– cotisation A.J.E.C.10

NOUVELLES ADHÉSIONS

BRUNO MALLET

7, bd Bontemps 13120 Gardanne
☒ accueil@ajec-echecs.org

Les cotisations et abonnements au C.D.E. reçus entre le 1^{er} janvier et le 30 septembre comptent pour l'année entière. A partir du 1^{er} juin, il est possible, au choix de l'adhérent de prendre une demie-cotisation à mi-tarif. Enfin, à partir du 1^{er} octobre, les adhésions sont comptabilisées pour l'année suivante et les derniers numéros du C.D.E. sont offerts.

CHANGEMENTS D'ADRESSE ET RENSEIGNEMENTS ADMINISTRATIFS

GILLES HERVET, SIM

6 bis, rue Laurent-Poli, 77760 Achères-la-Forêt
☒ secretaire@ajec-echecs.org

RENOUVELLEMENT DES ABONNEMENTS

BERNARD BERRIOT, MI

18, rue des Andiers, 02820 Saint-Erme
☒ tresorier@ajec-echecs.org

Les renouvellements doivent se faire pour un ou deux ans dès la parution du bulletin de renouvellement et en tout cas avant le 15 décembre de l'année en cours.

TARIFS PUBLICITE

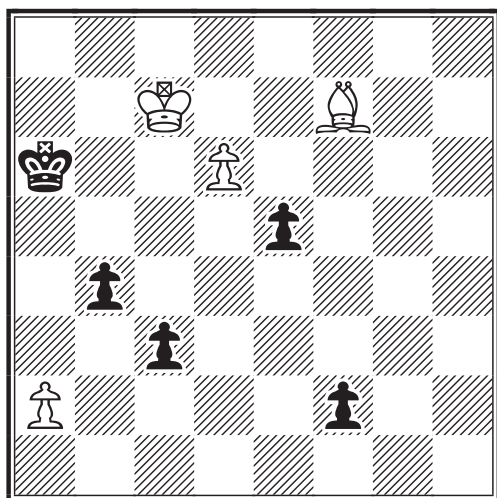
	1 n°	11 n°
1 page	87,20	872,01
1/2 page	45,58	455,82
1/4 page	24,70	247,73
1/8 page	12,81	128,82

Photo ou typon à la charge de l'annonceur. Pour les adhérents de l'A.J.E.C. : première annonce gratuite, les suivantes **5** l'annonce. S'adresser à G. GUIDICI avant le 10 de chaque mois pour parution le mois suivant.

CAVALIERS MAGIQUES

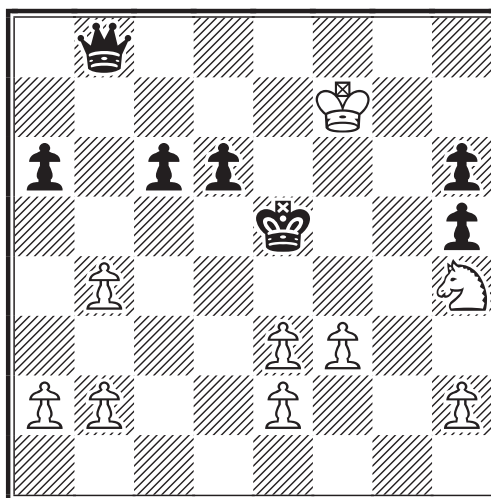
Michel LECROQ

Magyar Sakkvilag



Les deux pions passés noirs sont très dangereux, Mais la mauvaise position du Roi noir permet aux Blancs d'obtenir une position gagnante.

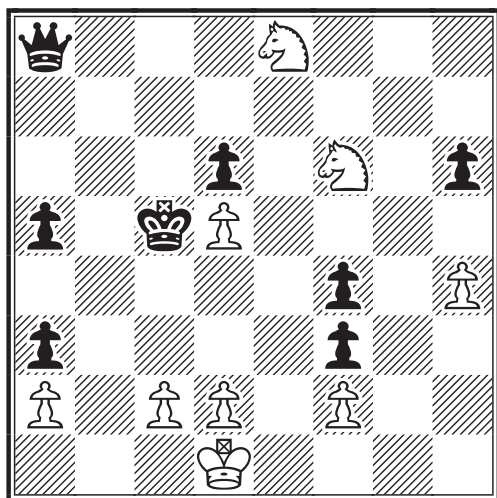
500 Endspielstudien



Le roi noir est pris dans un réseau de mat et la Dame ne peut rien faire d'autre que de se perdre sans pour autant sauver la partie.

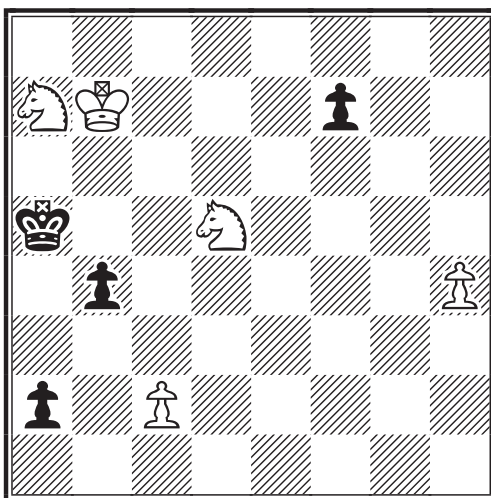


Bohemia 1912



Ici encore le couple noir ne peut résister aux pirouettes des deux Cavaliers.

Eskilstuna Kuriren 1916



La promotion du pion a est inévitable. Les Blancs en profitent pour créer un réseau de mat et obtenir une position gagnante.