

MARS 2005

N° 549



# LE COURRIER DES ÉCHECS

REVUE MENSUELLE DU JEU D'ÉCHECS PAR CORRESPONDANCE

---

# A.J.E.C.

---

ASSOCIATION DES JOUEURS D'ECHECS PAR CORRESPONDANCE  
AFFILIEE A L'INTERNATIONAL CORRESPONDENCE CHESS FEDERATION

---

## COMITE DIRECTEUR

BERRIOT, BOUVEROT, BRIET, BRUNEAU, COCLET, GEIDER,  
GUIDICI, HERVET, JOUAULT, LE BLED, LECROQ, RUCH, TINTURE, YVINEC

---

## RESPONSABLES

- **Président** : O. BOUVEROT, 1, rue des Jonquilles, 78990 Elancourt ☒ [president@ajec-echecs.org](mailto:president@ajec-echecs.org)
  - **Vice-présidents** : F. GEIDER, 31, rue du Nord, Appt 301, 72200 Le Mans ☒ [fgeider@club-internet.fr](mailto:fgeider@club-internet.fr) et E. RUCH, 5, rue Denis-Papin, 91220 Brétigny-sur-Orge ☒ [delegue-iccf@ajec-echecs.org](mailto:delegue-iccf@ajec-echecs.org)
  - **Trésorier** : B. BERRIOT, 18, rue des Andiers, 02820 Saint-Erme ☒ [tresorier@ajec-echecs.org](mailto:tresorier@ajec-echecs.org)
  - **Secrétaire** : G. HERVET, 20, chemin de la Pradasse, 31450 Ayguesvives ☒ [secretaire@ajec-echecs.org](mailto:secretaire@ajec-echecs.org)
  - **Contact Email ICCF** : E. RUCH, ☒ [iccf-contact@ajec-echecs.org](mailto:iccf-contact@ajec-echecs.org)
  - **Rédacteur du site web** : O. BOUVEROT ☒ [webmaster@ajec-echecs.org](mailto:webmaster@ajec-echecs.org)
  - **Arbitre national** : P. TOMBETTE, 10, avenue Bourdonnet, 92700 Colombes.
  - **Classement** : J. FLECHER, 6, rue Beauséjour, 85220 Saint-Maixent-sur-Vie ☒ [josephflecher@free.fr](mailto:josephflecher@free.fr)
  - **Archives** : L. TINTURE, rue du Fossé, 26400 Grâne ☒ [laurent.tinture@wanadoo.fr](mailto:laurent.tinture@wanadoo.fr)
  - **Rédaction du C.D.E.** : G. GUIDICI ☒ [gilles.guidici@wanadoo.fr](mailto:gilles.guidici@wanadoo.fr)
  - **Inscription-Accueil** : P. THIRION, 49, rue de la Voie Romaine 31150 Gagnac ☒ [accueil@ajec-echecs.org](mailto:accueil@ajec-echecs.org)
- 

## COMPETITIONS NATIONALES

- **Directeur général des tournois** : L. TINTURE
- **Championnat de France** : B. JOUAULT, 6 bis, rue du Neubourg, 27000 Evreux ☒ [jouault.bruno@wanadoo.fr](mailto:jouault.bruno@wanadoo.fr)
- **Tournois à 5 joueurs (8 parties)** : P. LE BLED, 25 bis, rue La Haie aux Vaches, Saint Hubert, 78690 Les Essarts-le-Roi ☒ [t5@ajec-echecs.org](mailto:t5@ajec-echecs.org)
- **Coupe de France** : P. PANSIER, 437, avenue Interaquis, 84320 Entraigues-sur-Sorgue, ☒ [philippe.pansier1@libertysurf.fr](mailto:philippe.pansier1@libertysurf.fr)
- **Tournois thématiques** : G. GAMANT, 443, rue de Guergay, 22310 Plestin-les-Grèves ☒ [georges.gamant@wanadoo.fr](mailto:georges.gamant@wanadoo.fr)
- **Tournois régionaux et inter-régionaux** : L. BURNIER, 13, Résidence du Verger, 35350 Saint-Coulomb ☒ [l.burnier@libertysurf.fr](mailto:l.burnier@libertysurf.fr)
- **Tournois de La Régence** : C. GARCIA, 2, rue Fortuné 11000 Carcassonne
- **Mémorial Jacques Jaudran** : L. TINTURE
- **C.F.D.C.** : P. GIRAUDET ☒ [pierre.giraudet@wanadoo.fr](mailto:pierre.giraudet@wanadoo.fr)

● Les adhérents de l'A.J.E.C. s'inscrivent auprès des directeurs concernés. Les tournois organisés par l'A.J.E.C. sont gratuits ; fournir une enveloppe timbrée sans adresse lors de votre inscription. Pour recevoir la grille complète des résultats, joindre une enveloppe affranchie.

---

## TOURNOIS INTERNATIONAUX

- **Délégué ICCF, Jubilé ICCF (Email) et rencontres amicales par équipes** : E. RUCH, 5, rue Denis-Papin, 91220 Brétigny-sur-Orge ☒ [delegue-iccf@ajec-echecs.org](mailto:delegue-iccf@ajec-echecs.org)
- **Rencontres officielles par équipes et Coupes Mondiales (Poste + Email)** : D. ROZIER, Les Guichards, Maison Porta, 38410 Vaulnavveys-le-Haut ☒ [denis.rozier@free.fr](mailto:denis.rozier@free.fr)
- **Championnats du monde et d'Europe, tournois de maîtres sur invitation** : E. RUCH
- **Tournois GMN et MN (Email + Poste)** : S. ROYNET, 46, rue Marcelin-Berthelot, 80090 AMIENS ☒ [tournoisMN@ajec-echecs.org](mailto:tournoisMN@ajec-echecs.org)
- **Tournois Email de catégorie O, H et M** : E. RUCH
- **Tournois WT et EU (Poste) et Jubilé ICCF (Poste)** : M. BRIET, 191, rue des Marronniers, 44850 LIGNE ☒ [michel\\_briet@club-internet.fr](mailto:michel_briet@club-internet.fr)
- **Tournois thématiques ICCF** : G. GAMANT

### DROITS D'INSCRIPTION

Tournois WT/M, EU/M	à 11 joueurs	<b>10</b>	<i>Veillez préciser votre choix pour toute inscription : Email ou Postal</i>
Tournois WT/O et H, EU/O et H	à 7 joueurs	<b>7</b>	
Tournois thématiques Email ou Postaux		<b>10</b>	
Tournois à normes de MI Email ou Postaux		<b>24</b>	
Tournois à normes de GMI Email ou Postaux		<b>40</b>	

### CARTES DE JEU

S'adresser à : G. GUIDICI, chemin des Prés Viards, 39230 Bréry

(paiements à l'ordre de l'A.J.E.C.) - Frais d'envoi de 4.04 € compris.

- Cartes papier glacé (à mettre sous enveloppe) : - 150 ex : **6** - 300 ex : **10**
  - Cartes postales cartonnées : - 200 ex : **16**
- 

**SITE WEB DE L'A.J.E.C. : <http://ajec-echecs.org>**



## EDITORIAL

### GILLES HERVET

L'année dernière, à la même époque, le Président et moi-même nous vous parlions d'année charnière pour l'année 2004. Le point d'orgue en a bien sûr été l'adoption des nouveaux statuts qui nous mettent en conformité avec nos tutelles, et nous donnent de nouveaux leviers et plus d'assouplissement pour agir. C'est ainsi qu'entre autres, le Comité Directeur verra sa composition un peu plus réduite, soit de 15 à 11 membres précisément, à partir de 2009. Ces membres seront élus pour une période de 4 ans contre 6 jusqu'alors. Jusqu'à cette date, nous allons vivre une période de transition, avec des mandats électifs à durée variable.



C'est ainsi qu'au mois de mai prochain, nous allons procéder au renouvellement d'un tiers des membres du Comité Directeur pour une période de 4 ans. Comme à l'accoutumée, ces élections se feront par correspondance et le dépouillement se fera la veille de notre assemblée générale. Le responsable des élections à qui il faudra adresser son bulletin de vote est Louis Burnier, un habitué de la fonction désormais ! Vous trouverez dans ce CDE toutes les instructions et le matériel nécessaire pour participer aux élections et transmettre votre pouvoir pour faire valoir votre voix à l'Assemblée Générale.

Pour cette AG, nous espérons, si son emploi du temps le permet, la participation de Jean-Claude Moingt, le nouveau Président à la tête de la FFE. Olivier et moi l'avions rencontré il y a un an, lorsqu'il était en campagne. Nous avons eu quelques échanges et ce dernier était prêt à développer des partenariats avec l'AJEC. Nous tâcherons donc de poursuivre nos efforts pour le JPC, avec l'aide de la FFE, notamment pour développer de nouveaux contacts dans des lieux difficiles d'accès jusqu'alors (les prisons, les établissements scolaires par exemple), renforcer le Trophée Michel Roos, monter ensemble des manifestations de grande envergure comme des tournois de JPC semi-rapide ou pourquoi pas ouvrir une rubrique spécifique sur le JPC dans la revue fédérale.

En parlant du Trophée Michel Roos, nous signalons donc qu'aujourd'hui la 4<sup>ème</sup> édition a démarré avec une douzaine de clubs et 15 équipes en tout. Cette compétition ne connaît pas d'essor fulgurant pour l'heure, mais bon an mal an, nous parvenons chaque année à réunir quelques passionnés. Hormis quelques petites tracasseries au démarrage, il semble que cette compétition donne satisfaction aux intéressés.

Enfin je terminerai sur les renouvellements. Comme chaque année, il faut relancer les adhérents pour qu'ils acquittent leur cotisation. Souvent par négligence, il n'est pas rare d'avoir 20% des renouvellements qui s'étalent de début janvier à fin février. Or ceci, nous entraîne des frais et de l'énergie dépensés inutilement. Nous vous demandons d'être plus responsables sur ce point. Dès l'année prochaine, nous envisageons de ne plus envoyer les CDE aux retardataires, et ce dès le mois de février. La revue ne sera alors envoyée qu'après règlement de la cotisation et du surcoût engendré.

Sinon, comme chaque année, les effectifs diminuent. Toutefois, nous ne sommes qu'en déficit de 25 par rapport à la même date en 2004. Il semble donc que l'on s'achemine vers une stabilisation des effectifs. Nous sommes, à cette date, 420 passionnés pour qui l'AJEC signifie encore quelque chose, et pour lesquels 35 responsables sont toujours prêts à donner de leur temps.

Bien amicalement à vous,

Gilles Hervet  
Secrétaire de l'AJEC

## **BULLETIN DE VOTE**

Il s'agit de procéder à l'élection de 5 membres du Comité Directeur. Pour être valable, ce bulletin doit comporter **au maximum 5 noms** et respecter les consignes de **l'article 8.3** du Règlement Intérieur de l'A.J.E.C.

Sont candidats à cette élection :

**Gilles Guidici  
Laurent Tinture  
Gilles Hervet  
Jean-Michel Refalo  
Bernard Berriot**

Le bulletin de vote doit être envoyé au Responsable du dépouillement :

**M. Louis BURNIER  
13 Résidence du Verger  
35350 Saint-Coulomb**

Pour rappel, l'article 8.3 du RI :

**Le bulletin de vote** comprend la liste des candidats au Comité Directeur.

Pour être valable, il doit :

- être **anonyme**. La **double enveloppe est obligatoire** et l'**enveloppe intérieure doit être absolument vierge**,
- ne pas porter de noms de personnes extérieures à l'Association,
- ne pas porter plus de noms que de sièges à pourvoir.

Les adhérents peuvent rayer les candidats sur lesquels ils ne portent pas leur choix et rajouter le nom d'un ou plusieurs membres actifs.

## **PROCURATION**

Toutes celles et ceux qui n'assisteront pas à l'assemblée générale peuvent déléguer leur pouvoir à un membre de l'Association. Ils doivent l'envoyer au bénéficiaire qui le présentera au début de l'assemblée générale.

La procuration s'établit comme suit :

Je soussigné(e) Mme, M \_\_\_\_\_ membre de l'A.J.E.C., en règle avec ma cotisation 2005, donne pouvoir à :

Mme, M \_\_\_\_\_ de me représenter et voter en mon nom à l'assemblée générale du 8 mai 2005.

Fait à \_\_\_\_\_ le \_\_\_\_\_ 2005.

Signature précédée de la mention " Bon pour pouvoir "

*Ceux qui désirent conserver leur CDE intact peuvent envoyer un bulletin de vote et une procuration manuscrite en respectant les consignes.*

*Petite précision concernant le point en gras dans l'article 8.3. Il faut donc insérer le bulletin dans une enveloppe vierge et mettre cette enveloppe dans une seconde à adresser au responsable de l'élection en omettant pas d'inscrire au dos la mention "Scrutin A.J.E.C".*

Le bulletin doit parvenir au responsable **pour le 4 mai 2005 au plus tard.**

Voici maintenant les professions de foi des candidats aux postes de membres du Comité Directeur :



### **Gilles Guidici**

Chers amis de l'A.J.E.C.

Membre de notre association depuis 1996, je fais parti du comité directeur depuis 2 ans maintenant. Je me présente à vous brièvement. J'ai 37 ans, marié et j'ai deux enfants.

Depuis un peu plus d'un an, j'ai pris la succession de Michel Bruneau en tant que rédacteur en chef du CDE . Je gère également les cartes de jeu pour tous ceux, encore nombreux qui aiment jouer par voie postale. Je vous sou mets donc ma candidature simplement en désirant continuer au mieux à servir l'AJEC, sans autre objectif que d'allier amitié et plaisir du jeu d'échec par correspondance.

Bien amicalement.



### **Laurent Tinture**

Chers amis ajecistes,

Depuis 1990, membre de l'A.J.E.C. et élu au Comité Directeur depuis 1999, je sollicite auprès de vous un nouveau mandat dans l'optique de poursuivre mes activités au service de notre association, de ses adhérents mais aussi de l'I.C.C.F. : correction du C.D.E., direction générale des tournois A.J.E.C., commission des règlements, archive des parties, directeur de tournois européens, gestion des archives (feuilles de parties) de l'I.C.C.F.

Le travail au sein de l'équipe de bénévoles oeuvrant avec beaucoup d'abnégation au développement du jeu par correspondance en France est un réel plaisir et je ne demande qu'à poursuivre dans cette voie.

Bien amicalement.



### **Gilles Hervet**

Chers adhérents

Je sollicite un nouveau mandat pour poursuivre ma tâche, en tant que secrétaire si possible, au service de tous et faire fonctionner au mieux cette merveilleuse association à laquelle beaucoup tiennent. Entouré d'une équipe telle quelle est aujourd'hui, et de sympathiques membres, c'est un réel plaisir que de faire un

peu de bénévolat dans ces conditions. Pour autant, d'autres chantiers nous attendent encore, comme améliorer nos services en interne, promouvoir notre activité à l'extérieur, en partenariat avec la FFE notamment et ouvrir nos portes à d'autres catégories de personnes isolées. Telles seront nos priorités dans les années à venir. Coopté à Aubusson en 2001, je m'en remets donc à votre suffrage.



**Jean-Michel Refalo**

Chers amis de l'AJEC,

Docteur en Pharmacie, âgé de 43 ans, j'ai découvert le jeu d'échecs par correspondance après avoir arrêté le jeu à la pendule et m'être retrouvé, pour motif professionnel, à la Réunion, île très belle mais assez isolée. J'ai trouvé "magique" de pouvoir affronter d'autres joueurs dans le monde entier au moyen d'Internet, comme s'ils se trouvaient de l'autre côté de l'échiquier ! Ceci explique que, même aujourd'hui après mon retour dans ma ville natale (Marseille), mon activité est presque exclusivement internationale et que je ne pratique pas le jeu postal. Je pose ma candidature au Comité Directeur de l'AJEC, car j'ai déjà dirigé des associations, et je souhaite participer au travail accompli par les dirigeants actuels dont j'approuve les orientations, et dans la continuité desquelles je souhaite placer mon mandat. Mes idées portent sur le développement du jeu par webserver, plus fiable que l'e-mail et permettant de s'affranchir des problèmes de notation, ce qui pourrait nous aider à trouver de nouveaux adhérents. Je suis favorable au développement d'un webserver AJEC, non concurrent, mais complémentaire de celui de l'ICCF, pour lequel il nous faudra travailler à la mise en place d'une interface en français.



**Bernard Berriot**

A l'AJEC depuis 1972, j'ai assumé sous toutes les Présidences depuis Mr André Giraudet de nombreuses tâches au sein de l'AJEC, directeur des tournois de 1<sup>ère</sup> division, vice président, directeur des commissions technique & règlement.

Depuis 2001, à la demande expresse du Président Coclet, j'ai été coopté au Comité Directeur et promu alors Trésorier Comptable de notre association suite à la démission de Gaston Vuillemin. D'un déficit chronique de plus de 5000 euros en 2001, nous avons ramené dès 2002 nos finances dans le vert en prenant la décision de changer le mode d'impression du CDE. Certes cette décision n'a pas fait l'unanimité mais elle fut prise avec courage et lucidité car elle restait la seule pour sauver nos finances et par la même la pérennité de notre association si nous ne voulions pas exagérément augmenter le montant des cotisations. Notre situation comptable est encore et toujours positive en 2004 mais elle reste toutefois étroitement liée au nombre de nos adhérents qui demeure hélas précaire et sans cesse en régression malgré la meilleure volonté de toutes les équipes qui se sont succédées et ce de plus en plus à titre bénévole depuis l'avènement de l'informatique et surtout d'Internet.

C'est donc pour poursuivre ce travail dans la même équipe dynamique et généreuse que je vous prie de bien vouloir me renouveler votre confiance par votre vote pour être de nouveau membre du Comité Directeur et y assurer cette continuité comptable que j'assumerai toujours avec vigilance.

# CLASSEMENT ELO A.J.E.C.

JOSEPH FLECHER

n°ajec	Nom - Prénom	Nb.	Elo
11144	Adam C	2	2090
8061	Adeline B	66	2322
11179	Adrian P		2000
9617	Adriano S	36	2343
7796	Alberny M	121	2239
11100	Almarza Mato C	26	1659
146	Alozy F	472	2183
11119	Amizet B	14	1800
10627	Antoine JL	56	2005
10186	Antonie MJ	22	1828
11098	Apicella M-GMI Fide	15	2493
10537	Arnaud L	60	1903
11197	Arteriole D		1850
7913	Audie A	4	2044
524	Audoubert J	30	2134
11132	Auregan C	23	2192
11030	Aurillac JC	24	1952
5560	Aymard M	435	2165
10199	Azzou Ph	48	2077
9804	Azzoug S	4	1813
10088	Babeyron IP	101	1575
525	Baines P	71	2163
10125	Bajoue C	111	2055
1009	Bakuse J		1850
7286	Balla M	309	2009
8388	Banet J - SIM	58	2472
8842	Baron B	457	2033
8427	Barre JM - EXC	111	2458
545	Bardon IF	352	2276
10672	Bardeuz S	71	1572
9457	Barthelemy M		2040
657	Beck G	130	2130
10799	Becker C	50	2163
5954	Becquerelle P	54	2283
4853	Bedel JA	38	2155
11084	Beghin R	21	1918
9792	Beilboeil IP	146	1689
9695	Bellay IP	10	2136
9496	Bellec JR	21	2249
7671	Belliere P - EXC	65	2391
10764	Benatar E - EXC	118	2420
8167	Bennett M	44	1785
7920	Bernard Y	25	1976
1167	Bernard C - EXC	93	2450
9989	Bernardet S	97	1472

n°ajec	Nom - Prénom	Nb.	Elo
7541	Bernot B - MI	66	2341
11143	Bertholo JC	4	1826
11149	Bertignac V	1	1867
9126	Bertola T	104	2296
7610	Bertoli R	50	2232
720	Bian A - MN	55	2190
7674	Bibens IP	105	2178
11165	Billard S		1850
11130	Bizet G	16	1973
11196	Blesi F	1	1832
9337	Bobel Ph	542	2094
10611	Bodan B	4	1976
442	Boissier P	21	1817
7340	Bonard L	110	1923
9638	Bonnet C	40	2083
8218	Bonnet J	10	2028
11180	Bontems C	30	1969
1088	Boulay R	58	1967
9780	Boulet B	65	2026
1087	Boutonnet R	54	2163
9669	Bouverot O - SIM	96	2506
10263	Buge JL	67	2281
10398	Buis M	75	2285
10856	Buzeman M - EXC	166	2285
10754	Budin F	26	1958
10356	Bunet L	57	2208
7890	Burnier L - MN	151	2519
7453	Cadillon L - EXC	61	2407
7454	Cambours A	7	2107
10032	Campant B	38	2315
11187	Candy R		2001
9670	Cantagrel S	19	1786
11061	Canto JL	16	2019
5171	Caprio V	114	1924
9100	Capron G	37	1621
8351	Carlier P	51	1831
11217	Caron F		1850
10430	Carpentier JC - EXC	79	2362
9841	Carrel F	15	1877
5909	Cassle M	12	2285
11191	Casmerous V		1850
10594	Cassel JJ	34	1819
8221	Catalan IP	2	1850
11116	Catois Y	37	1816
6927	Cavil S	192	2143

n°ajec	Nom - Prénom	Nb.	Elo
10635	Cayron F	5	1881
2084	Cebollero D	48	1946
3725	Charpentier D	139	2004
8818	Charnière-Florack B		1978
9461	Chastinet G	112	2290
7804	Chastel P	12	2143
10127	Chery E	66	2185
11202	Chevêche A		1850
10025	Chopin Ph - MN	143	2684
9889	Christians R	115	2298
1260	Campi J		2037
4701	Caproni F	71	2059
9703	Caproni G	69	2314
9218	Cattaneo JC		1850
10440	Chir M	130	2148
8649	Chiret G		1850
2503	Cochard P - MN	70	2460
10273	Cochet F - EXC	137	2197
10484	Codet O - EXC	398	2188
2449	Comon JM	21	1992
10721	Constant M	79	1811
9003	Corbin L	20	1955
9307	Corde Ph	79	2238
10886	Costeille Th	18	1925
11125	Covolo Th	60	2324
8074	Criton R		2370
10887	Cros P E		1850
6262	Croqui P		1850
10406	Cuvillon F	92	2050
11209	Dacem S		1900
11194	Dakrou I		1850
10613	Dangyathier IP	58	2048
2710	Danzonvillier P	192	2335
11173	Danzonvilliers S	8	1965
3733	De Lagoutie J - MI	82	2504
10664	De Matteis F		1850
50	De Saint Germain G -	107	2307
243	De Wanne R	345	2085
10860	Decassin L - EXC	56	2271
8549	Degrave J		1850
10782	Dejonckheere D	121	1898
9219	Del Gobbo M - SIM	85	2397
10657	Del Vecchio A - MI	53	2451
10775	Delabane O	41	2311
11023	Delacourt F	19	2025
9798	Delahaye M		1850
8653	Delbecque Ch	55	2228
6827	Delbos JL	72	2225

n°ajec	Nom - Prénom	Nb.	Elo
1121	Delours D		1818
7392	Delrieu JL	38	2124
1289	Deneville Ch	620	2367
11011	Dénisse R	50	1946
11181	Demoyelle A	2	1891
11142	Depasse IM	32	2130
7004	Derouineau J	82	2179
8597	Descroix G	56	2188
11215	Desalle D		1850
9867	Desjournées D	66	1852
11175	Detancry F	2	1890
5912	Deville O	98	2320
8449	Dhieu F	5	2122
10039	Dich B		1950
10818	Didillon A	48	2025
11105	Didillon Ch	5	1919
11077	Dierax J	22	1964
6956	Dierme J	59	2228
8451	Dien B - EXC	153	2242
9103	Dijon JM - MN	108	2478
9289	Dolz J	123	2214
9362	Donnenfeld P - MN	85	2578
11078	Dour JM	11	2075
10869	Doud A	10	1769
1559	Drouin R - MN	268	1861
1324	Dubois R - EXC	237	2032
11200	Dumont G		1950
8498	Dumoulin R	49	2038
11064	Dupin V	16	2012
1403	Durandal J	54	2206
502	Dury E	61	2010
10265	Duval J	80	1662
8598	Duvette M	29	1939
11183	Eckert P	11	2064
7558	Eckhout JL	52	2213
8237	Emeryand A	126	2150
8175	Epinoux IF	120	2355
11193	Espagne JM		1850
7394	Favre B		2238
3740	Fayard B		1850
10097	Federspiel A	67	2259
8240	Felbinger J	77	2116
10366	Feldis Y	42	1935
9582	Fernandez J	60	2131
10587	Fey W	59	2064
5064	Fietkam A	205	1794
8599	Fillon D	76	2061
9154	Fister B - EXC	303	2270



n°ajec	Nom - Prénom	Nb.	Elo
11102	Faberty K.		1850
2966	Flecher J	218	1912
6139	Fleury F	34	2212
10831	Foessel M.	54	1823
10881	Fombonne S	44	1573
10457	Forget C	45	1910
9709	Forget R.	26	1995
7690	Fraynaud JG	12	2119
6714	Francois G - MI	67	2464
11066	Fricot F	48	1933
11139	Fuscian Trazan H	7	1860
11150	Gaeleus F	2	1856
3039	Gaidot G	96	2292
10425	Gais D	8	1692
7898	Gallias Ph	26	1829
1477	Ganant G	288	2139
4466	Gambin P	113	1996
5020	Gauzy L	10	1906
8146	Garcia C	44	1588
10577	Garcia G		1989
11014	Gardin F		1850
11103	Garrigues A.	8	1838
6444	Gasler F - MI	68	2415
11186	Gasler R.		1850
10766	Gestic O	8	1780
11151	Gasbando P	10	1988
11079	Gho R.	16	1815
8425	Giordano P	30	2144
10707	Girardot Ph	87	2368
10767	Girardot P	133	2006
10882	Glock J	19	1910
9949	Godinet B	304	1846
10062	Goerfinger S - SIM	121	2701
11210	Gomez JP		1850
11056	Gontard J	14	1799
8803	Gorge E - MN	179	2490
10600	Gosset A.	8	1732
11164	Goumet P	8	1901
4347	Goussan M.	4	2103
10485	Gressent G		1853
543	Guillem JM	176	1933
6789	Grizon R. - MN	64	2505
11148	Guhin C	6	1841
11085	Guwe G	23	1630
10474	Guidici G - MN	132	2488
9471	Guidoni M.	35	2131
11218	Guilbert H		2113
9528	Guilpin JC		1921

n°ajec	Nom - Prénom	Nb.	Elo
11195	Gumoissem A.		1850
11120	Guitot Doré J	39	2121
10826	Guth P	2	1862
11106	Guyard B	50	2231
5839	Haffner L.	104	2010
10061	Halter A.	8	2125
7564	Hansen B - MN	119	2453
7943	Hartmann D	23	2121
8046	Hauptmann G	86	2065
8659	Haussier R.		2008
6791	Heim B	32	1886
9137	Henniot F	23	2233
5434	Herbin J - EXC	60	2385
9899	Herve J	31	1941
10320	Hervet G - SIM	193	2540
11053	Hossin F	12	1809
8980	Hostachy Th	73	2256
10490	Huilnot E	12	1738
11095	Ibanez Th	8	1771
10253	Imperor M - EXC	42	2410
9427	Ivanoff G	37	1935
10630	Jacquier L.	63	2080
10877	Jamboum Ch - MN	85	2698
9138	Jannin JM	6	1762
11211	Jocelyn R.		1850
10722	Josquin C	69	2251
4359	Jouault B	33	2204
1118	Jouy JL	28	1962
8523	Jovino Y	20	2235
9823	Kromba P	26	2027
7571	Kuchelbecker C	54	2159
10165	Labbe R.	51	2319
10241	Lacoste F - MN	62	2568
11192	Lacroix G	2	1882
1041	Lafaille B	10	1908
10751	Laffargue M.	61	1874
10445	Laffranchese L.	192	2249
1404	Lajere D	4	1864
11018	Lajle C	8	1759
7705	Lalanne C	153	2002
11201	Laliga Jo		1850
11094	Lallemand D	23	2148
10863	Lamy L.	152	2076
8009	Langlois D	94	2195
11118	Larcher JL	5	1864
11127	Latour G	8	1937
9479	Laurent C	150	2060
8429	Lavoisier F	104	2253

n°ajec	Nom - Prénom	Nb.	Elo
10256	Le Bled	232	2324
11081	Le Chevalier Y	24	1959
10579	Le Clanche J	123	2095
10536	Le Dessert J	33	1816
11199	Le Page C		2092
10298	Le Penneec H	48	2278
10531	Le Pottier R	16	1707
9604	Le Roux JM	34	2060
10523	Lebbac S	76	2255
11169	Lebrun L	8	2127
10990	Leclerc L	23	1965
10849	Lecoq J	30	2282
1074	Lecoq M - GMI	88	2690
6959	Lees JP	50	2110
3494	Lefevre JP		1993
1279	Lelièvre A - SIM	68	2616
8924	Lemaire Ph	409	1272
8854	Lemaire Y	78	2355
9997	Leotard Ch - GMI	166	2800
7574	Lenique B	50	2142
9658	Lescot P	7	1913
6301	Leseq J	80	1801
5717	Leseq P	118	2108
8096	Levanx Ch	58	2324
11219	Lierville P		1850
362	Litique M - EXC	62	2430
11017	Loum F	96	2097
10166	Loustan P	33	2025
10872	Mace S	12	1745
10547	Madeleine J	18	1818
10997	Maffret JP - MN	32	2450
9347	Mallet B	119	1682
11198	Mallet G		1850
17778	Mauisse P.Da		1940
7527	Marciniak M - MN	56	2441
11185	Marez S	6	2036
8683	Margiocchi G	50	2049
11170	Mari P	50	1980
10998	Martier J	43	1840
7712	Matisson JM	143	2285
1259	Mannery M	134	1973
10819	Mayer P	11	1877
10512	Mercky G - EXC	49	2428
11087	Mespy S	8	2006
11166	Merot JP	10	1964
7577	Meslage J	41	2249
5787	Mestdagh R	130	2063
10315	Mevel J	31	2195

n°ajec	Nom - Prénom	Nb.	Elo
9916	Mignani AJ	49	2212
11072	Millet-Lacombe PJ	19	1969
10714	Misson JC	34	2088
8885	Mondy M	66	2115
10993	Morelle L	52	2265
10994	Morelle N	3	1898
9982	Morin S	289	2049
2981	Mos G	91	2297
2698	Mostag R		1928
11147	Moulin S	35	2000
10834	Moutardier D - EXC	142	2352
8690	Muller J - SIM	125	2576
7277	Munaret M - MN	225	2494
11002	Musseau Th	29	2018
5791	Negre A - EXC	47	2349
798	Neubauer O	85	1865
4800	Nguyen P	50	2226
6275	Nguyen MK	88	1967
10498	Nguyen-Lepros - MN	90	2435
5728	Noblesse M	82	2156
5485	Noel R	140	1916
10546	Nogera S	19	2090
11074	Noire E	40	2325
6844	Nossen F	145	1966
11004	Nouven L	93	1307
10873	Oukhemliche Ch		1850
9609	Pansier Ph - MI	132	2371
885	Papet B	31	2158
10845	Papin P	40	2205
10763	Parisot S	84	2094
8934	Pecot L - SIM	65	2545
10650	Peigney Ch	11	1978
10649	Pellessen M - MN	63	2529
11246	Peres J		1850
11133	Pericat M	14	1673
6871	Perron P	48	2155
2189	Perrot P	58	1790
11134	Perz M		1850
11212	Petit X		1850
9571	Picard J	140	1935
8615	Picard S	44	2127
11051	Pichelin P	51	2054
11171	Pichelin X	13	2221
584	Pierquin B	50	2221
10742	Pierrot P	54	2290
11172	Pierston E	8	1952
11188	Pignolo Ch	6	1831
10875	Pinna A - EXC	38	2431

n°ajec	Nom - Prénom	Nb.	Elo
10810	Pinto JF	131	1954
10846	Piora A	11	1761
10337	Pitovic R	6	1729
10710	Pittioni P	37	1865
3057	Plessier F	44	2183
10618	Pochevin S	18	1930
9223	Poirier Y		1911
7969	Poithier F	47	2017
1959	Poli A	37	1933
11108	Potoux O	17	2096
323	Poupinel M	126	2119
10065	Poupon P	63	1584
10835	Pueto M	12	1989
11174	Putnam M	6	1806
9201	Rabouan JF	64	2089
10827	Raffinon F	87	2348
11080	Raimbault F	40	2211
6516	Ramazzotti B		1850
7724	Rames JR	50	2134
7885	Randesi S	51	1814
11059	Ravini P	33	1979
11015	Reant YM	89	1803
11024	Rebalo JM	25	2110
3769	Renouf L	66	1724
9575	Ricard JL	100	2321
209	Ricquebourg Ch	50	2166
11184	Rivollier F	5	1821
4612	Rogemont A - MI	112	2525
11082	Roger R	38	2244
10686	Rongvaux JC	18	2019
8027	Ronzetti F	46	2229
6722	Roos J - GMIF	112	2626
9168	Roques P - EXC	70	2382
3596	Roulin G	50	2057
4088	Rousselot B - MN	56	2329
3411	Roux P - EXC	61	2448
11091	Rouzeau Ph	55	2256
7852	Royet S - EXC	132	2381
472	Rozier D	71	2266
9203	Ruch E - SIM	239	2667
11013	Ruinny M - EXC	63	2427
6192	Ruiz-Vidal P	44	2159
8286	Sage F - MN	160	2604
11126	Sanchis A	18	1802
612	Santini J	38	2345
10503	Santini R	27	2315
11118	Sarville W	27	2255
7732	Sarville JM	50	2107

n°ajec	Nom - Prénom	Nb.	Elo
8702	Savostimoff E - MI	55	2464
11137	Savouret F	12	2014
11036	Schnitz O	40	1810
8848	Schrader E	121	2190
8405	Schura G	54	2302
4263	Schweitzer M	24	2108
11022	Schlen JC	24	2343
4264	Senry D	160	2117
8887	Serradimigni R - MN	158	2477
11176	Serrano Th	5	1909
10382	Sevestre F	72	2091
7733	Seydoux H - EXC	58	2343
3952	Simonet J	69	1621
8294	Sireta B	70	2061
9776	Sonnet JP	152	2138
11099	Soulages L	50	2204
1285	Soules P	191	2256
10467	Spisser P	33	2218
11189	Spiteri J	6	2141
10345	Spitz Ch - SIM	76	2667
8296	Spitz P - SIM	100	2587
10609	Svaton F	28	2273
3648	Szanto I	21	1852
1026	Szczot C		1870
541	Talvard G - EXC	102	2252
6920	Teyssier A	73	2250
8486	Thimognier D - EXC	114	2305
8840	Thirion P - MN	127	2446
9650	Tinture L - MI	334	2391
8588	Tombette Ph - SIM	199	2477
10318	Toupenax J	243	2207
8325	Treiber J	93	2038
11140	Tria M		1850
6376	Troffiger O - MI	46	2387
11213	Urban P		2200
8707	Vallant S	58	2221
10487	Valade P	147	1661
10046	Vasseur O	332	2018
11167	Vastria F	2	2056
92	Venturini A	55	2178
10879	Vergara J	33	2148
10107	Veroni A	168	1963
9835	Vertes A		2251
2654	Viard D - SIM	173	2573
10880	Vidal L - EXC	31	2387
6971	Viennot G	50	2204
4912	Vigneron M - MN	73	2358
10147	Vigny Ph	1	1986

n°ajec	Nom - Prénom	Nb.	Elo
11190	Vinchon Ch		1850
11096	Vinot Y	13	1952
5202	Vinot S - SIM	102	2599
9553	Wagner B - EXC	65	2338
9760	Wambergue M	56	2238
635	Weber A	4	1813
10121	Werbrouck IM	152	1746

n°ajec	Nom - Prénom	Nb.	Elo
639	Weyand F	63	2201
11182	Wietrich E		1850
10173	Winkler C		1850
832	Witter J	86	2233
7739	Yvimec IM	33	2275
10122	Zajac S	129	1917

### LISTE DES NOUVEAUX TITRÉS A.J.E.C

**MAÎTRE NATIONAL**  
 Claude Bernard  
 Jean-Michel Dijon  
 Christophe Jaulneau  
 Jean-Pierre Mailfert  
 Alain Nguyen-Legros  
 Patrick Thirion

**EXCELLENCE**  
 Jean-Christophe Carpentier  
 Dominique Moutardier  
 Andréa Pinna  
 Sylvie Roynet  
 Lionel Vidal



## RESULTATS NATIONAUX

### TOURNOIS À CINQ JOUEURS

#### NOUVEAUX TOURNOIS

5272 : e-mail, DT : J-M. Werbrouck, moy Elo : 1889  
 X. Petit, G. Bizet, J.C. Guilpin, F. Caron, P. Lierville

5274 : e-mail, DT : J-M. Werbrouck, moy Elo : 1783  
 P. Valade, F. Lorin, R. Jocelyn, D. Deseille, J. Peres

5275 : postal, DT : M. Guidoni, moy Elo : 2014  
 A. Veroni, J. Treiber, J.P. Dangauthier, C. Lalanne, S. Mergny

#### RESULTATS

		5210 - Moy 2238	1	2	3	4	5	Pts	SB
DT: J-M Werbrouck	1	Bruneau, M. 2200		1-1	1-0	1-1	½-1	6,5	22,25
	2	Wambergue, M. 2184	0-0		1-1	1-1	1-1	6	15
	3	Morin, S. 2265	0-1	0-0		1-0	1-1	4	11,5
	4	Alazy, F. 2223	0-0	0-0	0-1		1-0	2	5,5
	5	Perron, P. 2239	½-0	0-0	0-0	0-1		2	5,25

Michel Bruneau obtient une qualification au choix pour le Championnat de France ou pour un quatrième tour de la Coupe de France.

Pierre Le Bled  
 Directeur des T5



# 71<sup>ème</sup> CHAMPIONNAT DE FRANCE - 2006

BRUNO JOUAULT

**L**e 71<sup>ème</sup> championnat de France, millésime 2006, sera lancé prochainement. Si vous désirez participer à ce tournoi prestigieux, vous devrez au préalable vous inscrire avant le **10 mai 2005** auprès de Bruno Jouault, directeur de l'épreuve, et bien préciser les conditions de votre qualification (Cf. Article 1).

**Bruno JOUAULT**  
**6 bis, rue du Neubourg**  
**27000 EVREUX**  
☒ [jouault.bruno@wanadoo.fr](mailto:jouault.bruno@wanadoo.fr)

## ARTICLE 1 QUALIFICATION

Sont qualifiés d'office après candidature:  
**1.** Les deux derniers champions de France A.J.E.C. ainsi que les deux vice-champions de France, qualification valable pour une seule édition.

**2.** Le dernier champion de France F.F.E.  
**3.** Les derniers finalistes et demi-finalistes de la Coupe de France A.J.E.C.

**4.** Le vainqueur d'un tournoi à cinq joueurs dont la moyenne des classements Elo A.J.E.C. était supérieure ou égale à 2200 (N1). Les tournois terminés depuis plus de trois ans à la date limite d'inscription ne sont pas pris en compte. Une victoire qualifie pour un seul championnat.

Dans la limite des places restantes, des joueurs non qualifiés d'office pourront être qualifiés par la Commission de Sélection, après candidature, en fonction de leur Elo A.J.E.C., afin d'atteindre un minimum de onze participants.

La Commission de sélection détermine en outre le nombre de participants, 11, 13 ou 15, l'épreuve étant toutes rondes.

Deux étrangers membres de l'Association peuvent être admis au maximum. En cas de victoire de l'un d'eux, c'est le premier français qui est déclaré champion de France. Les membres de l'Association habitant à l'étranger sont admis.

## ARTICLE 2 INSCRIPTION

L'inscription est gratuite et accessible à tous les adhérents.

Les candidatures avec références, titre ou attestation doivent être envoyées au Directeur du Tournoi **entre le 1<sup>er</sup> avril et le 10 mai 2005** (cachet de la poste ou date d'arrivée de l'e-mail faisant foi). Lors de son inscription, le joueur précise son mode de jeu préféré, postal ou e-mail.

## ARTICLE 3 ORGANISATION

Le début du 71<sup>ème</sup> championnat de France est fixé au **1<sup>er</sup> juin 2005**. La fin de l'épreuve est fixée 18 mois plus tard, soit le **31 décembre 2006**.

Le championnat se déroulera selon le règlement des tournois A.J.E.C.

Chaque partie entre deux joueurs ayant choisi l'e-mail se jouera suivant le règlement A.J.E.C. du jeu par e-mail. Toutes les autres parties se joueront par la poste suivant le règlement A.J.E.C. du jeu postal.

## ARTICLE 4 SYSTEME DE DEPARTAGE

En cas d'ex-aequo pour la première place, les joueurs seront départagés dans l'ordre par le système Sonneborn-Berger puis par leur score entre eux. Si cela ne donne rien, c'est le joueur ayant réalisé la plus forte progression au classement qui est déclaré vainqueur.

## ARTICLE 5 QUALIFICATIONS

Le champion de France est qualifié pour une demi-finale de championnat du Monde I.C.C.F., dans la mesure où l'A.J.E.C. dispose d'invitations.

Le champion de France et le vice-champion de France sont qualifiés pour une des deux finales suivantes.

Les trois joueurs suivants (3<sup>ème</sup> à 5<sup>ème</sup>) sont qualifiés de droit pour un tournoi Accession à 11 joueurs même si leur classement est inférieur à 2300.

En outre, les trois premiers sont qualifiés de droit pour un tournoi Master Norm I.C.C.F.

# RESULTATS NATIONAUX

## 1<sup>er</sup> CHAMPIONNAT DE FRANCE DES CLUBS

Voici donc le résultat définitif de cette belle compétition : la première finale du

### CFDC - Trophé Michel ROOS

C'est Aurec sur Loire qui emporte magnifiquement cette victoire par le beau score de 5/6. Mais en fait la lutte fut serrée jusqu'au bout. Les équipes de Montsauche, Gif sur Yvette et Chaumont restent avec Aurec au coude à coude pratiquement jusqu'à la fin.

1 <sup>er</sup> Championnat de France des clubs - Trophée Michel Roos											
N°	Équipes	1	2	3	4	5	6	7	8	9	Pts
1	Aurec sur Loire	■	—	½	1	½	1	—	1	1	5
2	Montsauche	—	■	½	—	0	1	1	1	1	4½
3	Gif sur Yvette	½	½	■	½	½	—	1	1	—	4
	AJEC B	0	—	½	■	1	½	1	—	1	4
5	Danjoulin	½	1	½	0	■	½	½	—	—	3
	Chaumont	0	0	—	½	½	■	—	1	1	3
7	Arceuil	—	0	0	0	½	—	■	1	1	2½
8	Montbron	0	0	0	—	—	0	0	■	1	1
9	Agon	0	0	—	0	—	0	0	0	■	0

Un grand bravo à Aurec, bien sûr, et à son Président Olivier Deville ; mais aussi à toutes les équipes (l'équipe de l'AJEC et les clubs) qui ont participé si activement et si vaillamment à cette finale.

A titre personnel je tiens beaucoup à remercier tous mes amis de l'AJEC qui m'ont toujours apporté leur soutien face à la responsabilité de DT qui fut la mienne. D'abord notre dynamique Président, Olivier Bouverot, notre incomparable Secrétaire Gilles Hervet, Pierre Giraudet qui eu le mérite d'assurer de façon remarquable (je suis bien placé pour le savoir!) le capitanat de l'équipe AJEC B, puis de reprendre en main, avec l'efficacité que l'on sait, la responsabilité du CFDC. Je me dois d'ajouter notre ami Laurent Tinture qui, en tant que Directeur des Compétitions de l'AJEC, su me faire confiance, en particulier face aux problèmes réglementaires très spécifiques dans une telle compétition.

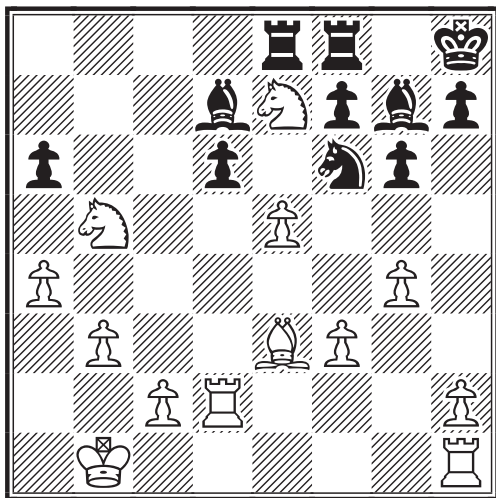
Et puis naturellement je n'oublierai pas notre cher trésorier, Bernard Berriot. Non seulement il est à l'origine de cette superbe compétition, puisqu'il en eut l'idée le premier (et je pense vraiment qu'il s'agit bien d'une première mondiale !), mais il ne manqua jamais, en tant que Trésorier de l'AJEC, d'épauler nos besoins lorsque ce fut nécessaire.

Toutes mes amitiés à tous.  
Michel Bruneau

Suivent maintenant quelques parties tirées de cette belle compétition. Les CFDC suivants, préliminaires et finales sont gérés par Pierre Giraudet. Des compte-rendus vous seront régulièrement présentés dans nos colonnes. Olivier Deville, heureux président du club d'Aurec sur Loire nous accorde un petit entretien et recevra son trophée des mains de notre président lors de la prochaine Assemblée Générale.

1<sup>er</sup>Cht. de France des clubs - 2003  
 DEFENSE SICILIENNE - B78  
 AJEC B -  
 DANJOUTIN

1.e4 c5 2.♟f3 d6 3.d4 cxd4 4.♞xd4  
 ♞f6 5.♞c3 g6 6.♞e3 ♞g7 7.f3 0-0  
 8.♞d2 ♞c6 9.♞c4 ♞d7 10.0-0-0  
 ♞e5 11.♞b3 ♞c8 12.♞b1 ♞c4  
 13.♞xc4 ♞xc4 14.g4 b5 15.b3 ♞c8  
 16.♞dxb5 ♞a5 17.a4 a6 18.♞d5  
 ♞xd2 19.♞xe7+ ♞h8 20.♞xd2  
 ♞ce8 21.e5!



21...♞xg4 22.♞xd6 ♞xe7 23.fxg4  
 ♞xg4 24.♞c5 ♞d7 25.♞e1 ♞e6  
 26.b4 ♞b8 27.c3 ♞g8 28.♞c2 ♞c7  
 29.♞f2 h6 30.♞d3 ♞b3 31.♞b2 ♞e6  
 32.♞d4 ♞d7 33.c4 f5 34.b5 1-0



1<sup>er</sup>Cht. de France des clubs - 2003  
 DEFENSE EST-INDIENNE - E62  
 GIF SUR YVETTE -  
 ARCUEIL

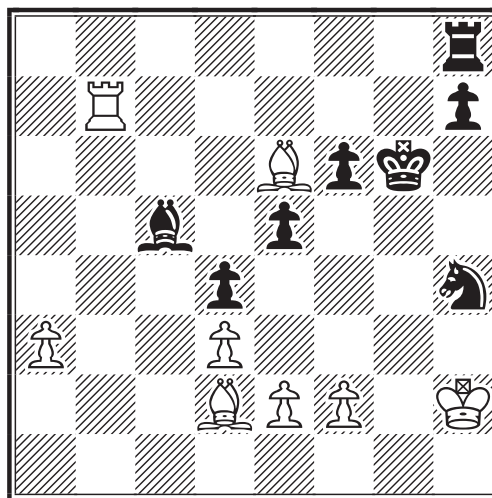
1.d4 ♞f6 2.c4 g6 3.g3 ♞g7 4.♞g2 d6  
 5.♞c3 0-0 6.♞f3 ♞g4 7.♞b3 ♞c6  
 8.♞xb7 ♞a5?! 9.♞b4 c5 10.dxc5  
 ♞b8 11.♞a4 dxc5 12.♞d2 ♞e6  
 13.0-0 ♞d7 14.♞d5 ♞b4 15.♞c2  
 ♞f5 16.♞e4 ♞c6 17.♞xf5 ♞d4  
 18.♞e4 gxf5 19.♞g2 ♞e5 20.e3  
 ♞c2 21.♞b1 ♞xc4 22.♞xc4 ♞xc4  
 23.♞d1 ♞b8 24.♞d2 e6 25.♞f1 ♞b4  
 26.♞bc1 ♞xb2 27.♞a4 1-0

1<sup>er</sup>Cht. de France des clubs - 2003  
 PARTIE ANGLAISE - A20  
 AUREC SUR LOIRE -  
 CHAUMONT

1.c4 e5 2.g3 d5 3.cxd5 ♞xd5 4.♞f3  
 ♞f6 5.♞c3 ♞a5 6.d3 ♞b4 7.♞d2  
 ♞g4 8.♞g2 c6 9.0-0 0-0 10.h3 ♞h5  
 11.a3 ♞e7 12.♞h4 ♞c7 13.b4 ♞d8  
 14.♞b3 ♞bd7 15.♞fc1 ♞f8 16.b5 c5  
 17.g4 ♞g6 18.g5 ♞e8 19.b6!? ♞xb6  
 20.♞xb6 axb6 21.♞d5 ♞d6  
 22.♞xg6 ♞xg6 23.♞xb6 ♞a6  
 24.♞cb1 ♞c7 25.♞d5 b6 26.♞b3  
 ♞f8 27.♞ab1 ♞d6 28.♞c1 ♞d8  
 29.♞e4 f5 30.gxf6 ♞xf6 31.♞xf6  
 gxf6 32.♞h2 ♞f7 33.♞e3 ♞a7  
 34.♞g1 ♞ad7 35.♞h6 ♞e7 36.♞f5  
 ♞d8 37.♞g4 ♞b8 38.h4 ♞h8 39.♞a4  
 ♞d4 40.♞xd4 cxd4 41.♞xb6

Les Noirs n'auraient jamais du lâcher ce pion b6, bien plus important que son homologue blanc en h4.

41...♞xh4 42.♞e6+ ♞g6 43.♞d2  
 ♞c5 44.♞b7



44...h5

44...♞xa3 bien que tentant ne convenait pas : 45.♞h3 ♞f5 46.♞b1!! Δ♞g1 ++-

45.a4 ♞f5 46.♞f7+ ♞g7 47.♞d5+  
 ♞e7 48.a5 ♞g6 49.♞f3 f5 50.a6  
 ♞c8 51.♞b4 ♞xb4 52.♞xb4 ♞h7  
 53.♞b7 1-0

## INTERVIEW

# Olivier DEVILLE

*Peux-tu nous présenter le club d'Aurec sur Loire ?*

Situons d'abord Aurec sur Loire sur la carte, si tu le veux bien : c'est une ville de 5000 habitants, dans le département de la Haute-Loire (43), mais à 20km de Saint-Etienne, la capitale du Forez.

Le club d'Aurec sur Loire est né en septembre 1991 à l'initiative de Patrice Ravel. C'est une section de la MJC d'Aurec.

Notre petit club a déjà eu le privilège de remporter une compétition nationale : l'édition 2001 de la Coupe des moins de 2000 Elo. Nous avons joué plusieurs années en Nationale III, et nous évoluons cette saison en Nationale IV.

Nous organisons aussi depuis la création du club un Open International de parties rapides, dont la 14<sup>ème</sup> édition aura lieu les 19 et 20 février 2005.

*Comment l'idée de participer au Championnat de France des Clubs a-t-elle germé ?*

Je suis membre de l'AJEC depuis 1979 sans interruption. Il m'a donc paru tout naturel d'engager le club dans cette aventure. Mais j'ai quand même pris la précaution de demander aux joueurs s'ils étaient intéressés, car je n'avais pas envie de jouer les parties tout seul : ce n'était pas le but du jeu !

*Comment procédez-vous pour les parties ? Par exemple, comment choisissiez-vous les ouvertures ?*

Etant donné que notre effectif est assez dispersé et que tout le monde ne peut venir régulièrement aux réunions de club, nous avons surtout procédé par e-mail, et nous avons aussi fait le point sur les parties à chaque fois que nous étions réunis pour jouer une rencontre intercircles.

Nous avons opté pour des ouvertures très variées, afin que chaque style de jeu puisse y trouver son compte : pour la finale, nous avons joué 1.e4, 1.d4 et 1.c4 avec les Blancs, une Sicilienne, une Française et une Bird (mais là on n'y est pour rien) avec les Noirs.



De manière générale, nous avons procédé de la manière suivante : à chaque fois que je recevais le coup de l'équipe adverse, je postais un diagramme à l'ensemble des joueurs, sans proposer de coup afin de ne pas les influencer, et chacun donnait son avis, proposait un plan, soumettait une variante. Après des débats plus ou moins animés, on passait au vote, et le coup ayant recueilli le plus de voix était choisi.

*Y a-t-il eu des cas où le vote n'a pas donné de résultat clair ? Si oui, comment avez-*



*vous tranché ?*

Cela a dû arriver une ou deux fois. C'est moi qui ai tranché (il faut bien prendre une décision !)

*Quelle était approximativement la moyenne Elo (FFE) de votre équipe ?*

Nous avions 6 joueurs à 2000 Elo : David Graillon, Robert Celette, Frédéric Chomier, Philippe Testard, Godeffroy Valet et moi-même. Cette belle brochette était épaulée par Franck Lestra (1800), Jean-Luc Chabas (1600), Jérôme Barthélémy (1500) et Franck Mialon (1400). Ces derniers n'ont pas hésité à donner leur opinion, et cette aventure les a certainement fait progresser.

*A quel moment avez-vous commencé à croire au titre ? Y a-t-il eu un tournant dans la finale ?*

A vrai dire, nous nous étions inscrits... pour gagner ! Notre victoire en Coupe 2000 nous avait donné des ailes et nous avions envie d'un deuxième titre. Bien entendu, nous savions que ce ne serait pas facile. Le tournant de la finale a été notre partie contre Gif : j'avais fait jouer à l'équipe un début douteux qui nous avait mis en grande difficulté. Mais nous nous sommes accrochés pour sauver le demi-point.

*Avez-vous été surpris par certains aspects du jeu par correspondance, par rapport au jeu sur l'échiquier ?*

Moi non, bien sûr !

Les joueurs étaient prévenus que cela durerait longtemps. Notre manière de procéder était peu contraignante pour les membres de l'équipe : ils répondaient aux messages s'ils avaient le temps de le faire.

*Qu'est-ce que la participation à cette épreuve a apporté à ton club ?*

Je pense que le fait d'analyser en commun a permis aux joueurs de progresser globalement. L'analyse dans le jeu par correspondance va beaucoup plus loin que devant l'échiquier et c'était pour eux une expérience nouvelle. Ils ont en fait découvert une nouvelle façon de jouer aux échecs !

*Le fonctionnement du tournoi vous a-t-il satisfait ? Voyez-vous des points à améliorer ?*

Michel Bruneau a fait un travail remarquable, ce n'était vraiment pas facile avec toutes ces équipes dont certaines n'avaient que très peu d'expérience dans le jeu par correspondance. La phase finale doit être un casse-tête à organiser, et il est bien entendu dommage que nous n'ayons pas rencontré Montsauche, nos concurrents directs. Mais comment faire ? Je n'ai pas de recette miracle.

*Et maintenant ... Quels sont vos prochains objectifs ?*

Continuer à faire vivre un club d'échecs dans notre petite commune, nous maintenir en Nationale IV, former des jeunes, organiser notre Open international... Le Championnat de France AJEC était une épreuve de longue haleine, très exigeante, et la participation à la prochaine édition ne figure pas dans nos projets immédiats. Mais nous nous inscrirons certainement dans un an ou deux, le temps que les joueurs aient repris leur souffle !

*Propos recueillis par Olivier Bouverot*

1<sup>er</sup> Cht. de France des clubs - 2003  
**DEFENSE SICILIENNE - B33**  
 AJEC B -  
**AUREC SUR LOIRE**

1.e4 c5 2.♘f3 ♘c6 3.d4 cxd4  
 4.♗xd4 ♗f6 5.♗c3 e5

La Svieshnikov nous ayant fort bien réussi en phase préliminaire (partie Chaumont A - Aurec), nous récidivons ! Nous allons avoir droit à un intéressant débat théorique, car nos adversaires sont loin d'être des novices...

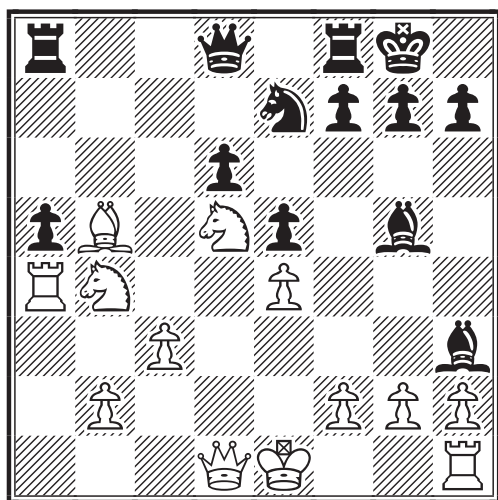
6.♗db5 d6 7.♗g5 a6 8.♗a3 b5  
 9.♗d5 ♗e7 10.♗xf6 ♗xf6 11.c3  
 ♗g5

11...0-0 n'est généralement qu'une transposition de coups.

12.♗c2 0-0 13.a4 bxa4 14.♖xa4 a5  
 15.♗b5

La suite principale 15.♗c4 ♖b8 16.b3 ♗h8 17.0-0 f5 18.exf5 ♗xf5 19.♗ce3 ♗g6 semble donner de bons résultats pour les Noirs. L'équipe de l'AJEC choisit donc une variante secondaire.

15...♗e7 16.♗cb4 ♗h3!?



Essayé pour la première fois dans une partie Dominguez - Leko (Erevan 2001, nulle en 23 coups), ce coup nous a semblé plus attrayant que l'usuel 16...♗e6.

17.♗xe7+

17.gxh3 axb4

17...♗xe7 18.♗d5

18.♗c6 est l'autre possibilité.

18...♗b7 19.c4N

Nous voici livrés à nous-mêmes ! 19.gxh3 ♗xb5 a conduit les Blancs à la défaite dans la partie Guliev - Cheparinov (Linares 2002, 0-1 en 38 coups) ; La partie de référence Dominguez - Leko s'est poursuivie par 19.♗c4 ♗d7 20.♖a2 ♗h8 21.0-0 f5 22.exf5 ♗xf5 23.♗e3 ♗d7 nulle.

19...♗e6 20.0-0 f5 21.b4!?

L'activité à tout prix ! Nous avons passé des heures sur cette position et échangé plusieurs dizaines d'e-mails.

21...axb4

Joué après 10 jours d'une intense réflexion. 21...exf4 et 21...f4 avaient aussi leurs partisans :

❖ 21...fxe4 22.bxa5 e3 23.♗xe3 ♗xe3 24.fxe3 ♖xf1+ 25.♗xf1 ♖f8 avec léger avantage blanc.

❖ 21...f4 22.♖xa5 f3 23.♖xa8 ♗xa8 24.♗c7 ♗xe4 25.♗c6! (25.♗xe6 ♗g4 26.g3 ♗h3 27.♗xf3 ♖xf3 28.♗xg5 ♗f5 29.♗xf3 ♗xf3=) 25...♗xc6 26.♗xe6 ♖f5 27.b5! ♗xc4 28.♗xd6 ♗g4 29.g3

A) 29...♗h3 30.♗b8+ ♗d8 (30...♗f7 31.♗xg5+ ♖xg5 32.♗b7+) 31.♗xd8+ ♗f7 32.♗g5+ ♖xg5 33.♗d5+-

B) 29...h6 30.♗d7 ♗f6 31.♗h1! ♗h3 32.♗e8+ ♗h7 33.♗f8+ ♗h8 34.♖g1 ♖h5 35.♗g6+ ♗h7 36.♗h4 ♗g4 37.b6 1-0 !

Si nous n'avions pas trouvé tous ces coups de défense pour les Blancs (en particulier 25.♗c6!) nous aurions certainement joué 21...f4.

22.♖xa8 ♗xa8!

C'est au vu de cette possibilité que nous avons finalement opté pour 21...axb4. Il fallait en effet éviter 22...♖xa8 23.♗xb4 ♗xe4 (23...♗f7!?) 24.♗c6! ♗xc4 25.♗xa8 ♗xb4 26.♗h5 ♗a4 27.♗xg5 ♗xa8 28.♗e7 avec une défense très difficile en perspective pour les Noirs.

23.♗c7 ♗c8 24.♗xd6 ♗f7 25.exf5  
 ♖d8 26.♗xe5 ♗f6 27.♗f4

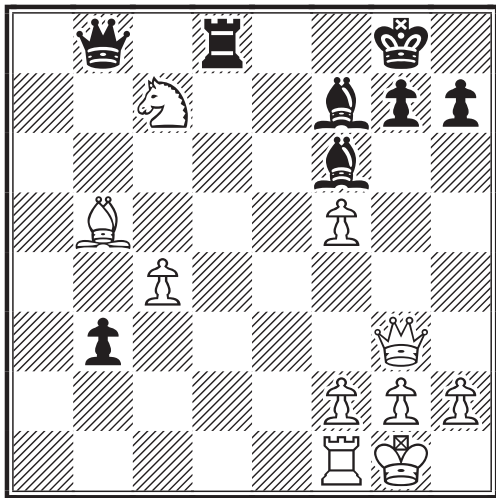
Nous avons entrevu cette position quand

nous nous étions décidés pour 21...axb4. Nous n'avions alors considéré que 27...♖d4.

**27...♖b8!**

Voilà qui est bien plus précis. 27...♖d4 28.♖g3 ♖xf5 (28...♗xc4 29.♗xc4+ ♗xc4 30.♗d5 ♖xf5 31.♗e3±) 29.♗d5! h6 30.♗xb4 ♗xc4 31.♗xc4+ ♗xc4 32.♖b3 avec avantage blanc.

**28.♖g3 b3!**



On s'aperçoit à présent que les deux pions de plus des Blancs ne sont qu'une illusion d'optique : ils sont largement compensés par le pion b passé, l'activité des pièces noires et la paire de Fous.

**29.♗e6 ♖xg3 30.hxg3 ♗d2 31.♗a4 b2 32.g4?**

32.♗b1 ♗xe6 33.fxe6 ♖f8 (33...♗d4?? 34.e7) 34.f4 ♖e7 35.f5 ♗d4+ 36.♖h1 ♗f2 37.g4 g6≠ offrait plus de résistance.

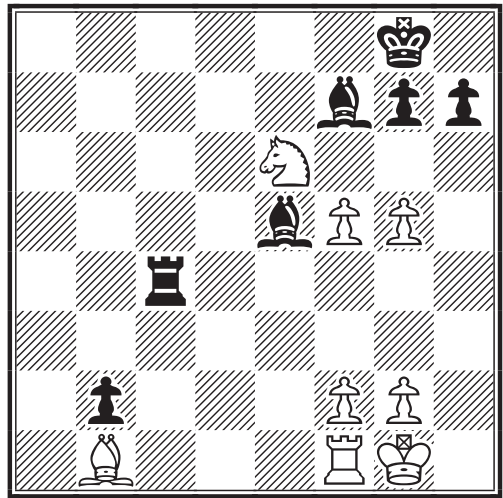
**32...♗d3**

Le plus précis : le pion c4 ne peut être défendu.

**33.♗c2**

- ♦ 33.c5 ♗c3 34.♗c6 (forcé pour contrer ♗c1) 34...♗c1 35.♗e4 ♗e8! zugzwang.
- ♦ 33.g5 ♗c3! 34.♗c6 g6! 35.gxf6 gxf5 et les Blancs ne peuvent empêcher le pion b d'aller à Dame (verifiez vous-mêmes, c'est amusant !).

**33...♗c3 34.♗b1 ♗xc4 35.g5 ♗e5 0-1**



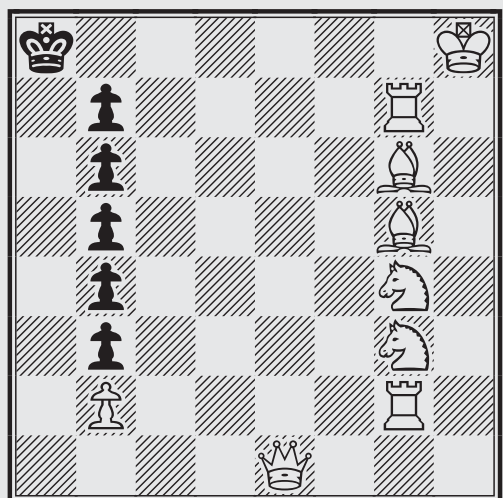
C'est fini : les Noirs menacent ♗c1 suivi de ♗h2+. 36.f4 ♗b8 suivi de ♗c1-♗e8-♗b5. Commentaire d'après-match : rien que pour cette partie, ça valait le coup de jouer ce Championnat. En tout cas, félicitations à nos amis de l'équipe de l'AJEC, car pour jouer une bonne partie, il faut être deux, c'est bien connu !

Olivier Deville

## Casse tête échiquéen

Solution du problème du numéro 548

- 1.♖a1+ ♖b8
- 2.♗f4+ ♖c8
- 3.♖e1 ♗d8
- 4.♖e5 ♖c8
- 5.♖g8 ♗d8
- 6.♖f8 ♖c8
- 7.♗g1 ♗d8
- 8.♗a1 ♖c8
- 9.♗b1 ♗d8
- 10.♗a2 ♖c8
- 11.♖d6 bxa2
- 12.♗c7+ ♖b8
- 13.♗c3+ ♖a8
- 14.♗a3+ bxa3
- 15.b4 ♖a7
- 16.♖d1 ♖a6
- 17.♖e8 ♖a7
- 18.♖a4+ bxa4
- 19.b5 ♖a8
- 20.♖d8 ♖a7
- 21.♖c8 ♖a8
- 22.♗e3 ♖a7
- 23.♗c4 ♖a8
- 24.♗e5 ♖a7
- 25.♗b8+ ♖a8
- 26.♗a5 bxa5
- 27.♗e4 b6
- 28.♗c5 bxc5
- 29.b6 c4
- 30.b7#



# RESULTATS TOURNOIS INTERNATIONAUX PAR ÉQUIPES DENIS ROZIER

13ème Coupe Mondiale ICCF, Préliminaires (World Cup XIII, Prel.)



Section e-mail 17 (moyenne Elo = 2066) : 1/2. **Jean-Christophe Scilien (FRA, 1800 par défaut, +5=5, S.B. = 34,25)**, Mats Johansson (SWE, 1932, +6-1=3, S.B. = 31,25) 7½, qualifiés pour les demi-finales, 3. V. Korzans (LAT) 7, 4. K-H. Weber (GER) 6, 5. M. Kopala (POL) 5½, 6/7. F.A. Uberos (Esp), A. Kaltschmidt (GER) 5, 8. F. Pelligrinon (ITA) 4½, 9. Tong Soen Kwik (INA) 4, 10. J.G. Meirelles (BRA) 2, 11. R. Siemms (CAN) 1.

Un sérieux encouragement pour tous les nouveaux joueurs par correspondance ou ceux qui se considèrent comme de "modestes pousseurs de bois" : David peut encore terrasser Goliath ! Notre récent sociétaire J.C. Scilien réussit avec le Suédois M. Johansson l'exploit de se qualifier pour le prochain tour malgré de petits Elos (N.B.: dans cette 13ème Coupe Mondiale, les Elos par défaut sont arbitrairement fixés à 1800) Les têtes de série sont toutes éliminées, en particulier le M.I. allemand K-H. Weber (2402) et le Letton V. Korzans (2336) Le Français bat même le Suédois qui serait lui aussi qualifié, sous toute réserve. Une curiosité rarissime dans ce tournoi : la présence d'un Indonésien, Mr Tong Soen Kwik.



## TOURNOIS SUR INVITATION

Magnifique performance d'Alain Del Vecchio dans le tournoi brésilien G.E.Exalto B. A un point seulement de la norme de GMI, il réussit une norme de SIM ! Bravo !!

<b>Gileno Exalto de Araujo Memorial B (BRA)</b>																					
N°	Titre	Joueur	Pays	1	2	3	4	5	6	7	8	9	10	11	12	13	14	15	Pts	SB	
1		E.Zachowski	BRA	█	½	1	½	½	½	1	1	1	0	1	1	1	1	1	11	70,5	
2	MI	A.C.R.Cipolini	BRA	½	█	½	1	½	½	1	½	1	1	½	1	1	1	1	11	69,25	
3		T.Hedlund	SWE	0	½	█	½	1	½	1	½	1	1	1	1	1	½	1	10%	64	
4		K.Katson	ENG	½	0	½	█	½	1	½	½	1	½	1	½	1	1	1	9%	57,25	
5	MI	A.Del Vecchio	FRA	½	½	0	½	█	½	1	1	½	½	½	1	1	½	1	9	56	
6		J.Oliveira	BRA	½	½	½	0	½	█	1	½	½	½	½	½	½	½	1	7%	49	
7		L.Pedersen	USA	0	0	0	½	0	0	█	1	½	1	1	½	1	1	1	7%	38,5	
8	SIM	J.Goth	CZE	0	½	½	½	0	½	0	█	½	1	½	0	½	1	1	6%	39	
9	SIM	S.M.F.Dias	BRA	0	0	0	0	½	½	½	½	█	½	½	½	½	½	1	5%	31	
10	MI	R.Grosso	ARG	1	0	0	½	½	½	0	0	½	█	0	½	½	½	½	5	31,75	
11		T.S.Bezano	BRA	0	½	0	0	½	½	0	½	½	1	█	½	0	½	½	5	30,75	
12	SIM	S.Jardof	DEN	0	0	0	½	0	½	½	1	½	½	█	½	0	½	5	30,25		
13		T.E.Carlsen	BRA	0	0	0	0	0	½	0	½	½	½	1	½	█	½	1	5	24,5	
14		R.E.Rain	BRA	0	0	½	0	½	½	0	0	½	½	½	1	½	█	0	4%	28,75	
15	SIM	A.R.Ramirez	ARG	0	0	0	0	0	0	0	0	0	0	½	½	½	0	1	█	2%	12

Catégorie IX- Moy. Elo : 2455 - Normes : GMI 10/14 - SIM 8/14 - MI 7,5/14



# ANNONCE INTERNATIONALE

JEAN-MICHEL REFALO

L'AJEC a tenu à témoigner de la solidarité des joueurs d'échecs à l'égard des victimes du tsunami du 26 décembre 2004 en Asie. En collaboration avec l'ICCF (Fédération Internationale d'Echecs par Correspondance), un match international a donc été organisé ; l'intégralité des droits d'inscription, fixés à un minimum de 8 euros avec possibilité de donner plus, seront reversés à la Croix Rouge.

L'ICCF a gracieusement mis à disposition son Webserveur, sur lequel se jouera le match (à l'exception d'un échiquier postal), ce qui permettra à la plupart des joueurs de découvrir ce nouveau mode de jeu.

Nous avons finalement reçu l'inscription de 20 joueurs, la plupart membres de l'AJEC, on notera l'inscription d'une joueuse féminine, membre de la FFE. La somme collectée est de 429 euros. Ces joueurs viendront renforcer ceux de la zone Afrique-Asie, l'équipe ainsi formée, dont je serais le capitaine, rencontrera celle du " Reste du Monde" dont le capitaine sera M. Alan BORWELL et dans laquelle le 16<sup>ème</sup> champion du monde, Tunc HAMARAT, a annoncé son intention de jouer. Des joueurs de nombreux pays se sont aussi inscrits : Espagne, Roumanie, Allemagne, Pays Bas, Australie, Italie, USA...

Le directeur du match, dont le début a été fixé au 15 février, sera M. Med Samraoui, délégué ICCF pour la zone Afrique/Asie.



## FINALE DU XVIIIème CHAMPIONNAT DU MONDE

Avant même que nous ne connaissions l'identité du XVII<sup>ème</sup> champion du monde, voilà le XVIII<sup>ème</sup> dorénavant bien connu. Il s'agit du néerlandais Joop Van Oosterom. En annulant ces deux dernières parties, il réalise le score magnifique et sans appel de 11/14 avec 8 victoires et 6 nulles !! Bien que ce tournoi soit loin d'être achevé, il est mathématiquement impossible qu'un de ses adversaires puisse le rejoindre.

Le GMI Joop Van Oosterom est à l'heure actuelle le n°1 de la liste Elo avec 2754. Il est grand-maître depuis 1993. En se basant sur ses derniers résultats, il devrait prochainement atteindre un sommet dans ce classement avec 2773 et ainsi battre le record historique de son illustre prédécesseur, le 5<sup>ème</sup> champion du Monde, Hans Berliner (2765).

Avant de s'imposer dans cette épreuve, Monsieur Van Oosterom a disputé de nombreux tournois de très haut niveau. Voici un bref rappel de sa carrière échiquéenne :

Champion des Pays-Bas (1980-81).

3<sup>ème</sup> d'une demi-finale lors du 14<sup>ème</sup> championnat du Monde en 1982 puis 1<sup>er</sup> lors du tournoi des candidats qui suivit. Il est alors qualifié pour la finale mais suite à des problèmes de santé, préfère différer sa participation à une finale ultérieure.

Il remporte ensuite de nombreux tournois : Le Korning Memorial, le tournoi Elite-GM lors du Jubilé des 50 ans de l'ICCF et obtient également d'excellents résultats dans de très forts tournois (2<sup>ème</sup> en 1994 dans le NBC-25 years, 3<sup>ème</sup> dans le NPSF 50 years en 1999 et dans le Millenium E-mail chess tournament en 2000). Il a participé aussi aux grandes manifestations par équipes aux 1<sup>er</sup> ou 2<sup>ème</sup> échiquier lors des Olympiades ou des championnats d'Europe.

En 1996, il participe à la Finale du 15<sup>ème</sup> championnat du monde et fini 2<sup>ème</sup> derrière un autre hollandais, Gert Jan Timmerman qui fut durant plusieurs années sa “bête noire”.

Actuellement Joop Van Oosterom participe aux préliminaires des 15<sup>ème</sup> Olympiades au second échiquier (Les Pays-Bas se sont qualifiés facilement pour la finale) et toujours au deuxième échiquier, au match Russie-Reste du Monde qui se joue sur 64 échiquiers.

En dehors de ses activités en tant que joueur d'échecs par correspondance, M. Van Oosterom est également bien connu pour ses activités dans le monde des échecs OTB. Mécène du célèbre “Melody Amber” en l'honneur de l'anniversaire de sa fille ainée mais aussi du match annuel “Vétérans-Féminines”. Passionné par une autre activité ludique, le billard, il organise tous les ans un tournoi international de haut niveau, cette fois-ci pour l'anniversaire de sa seconde fille...

**Finale du XVIII<sup>e</sup> Cht. du Monde - 2003  
DEFENSE SICILIENNE - B90**

GMI H.E. Van Kempen (GER) (2543) -  
GMI Joop Van Oosterom (NED) (2735)

1.e4 c5 2.♟f3 d6 3.d4 cxd4 4.♞xd4  
♞f6 5.♞c3 a6 6.♞e3 e5 7.♞b3 ♞e6  
8.f3 ♞e7 9.♞d2 0-0 10.0-0-0 ♞c7  
11.g4 ♞bd7 12.g5 ♞h5 13.♞d5  
♞xd5 14.exd5 a5 15.♞b1 a4

15...♞b6 16.♞xa5 ♞xd5 17.♞xd5 ♞xa5  
18.♞b5 ♞aa8 19.♞he1 ♞h8 20.h4 ♞ac8  
21.c4 g6 22.f4 f6 23.♞e6 ♞g7 24.♞g4  
♞f5 25.h5 ♞xe3 26.♞xe3 fxg5 27.fxe5  
dxe5 28.♞d7 gxh5 29.♞xh5 ♞xc4  
30.♞xc8 ♞xc8 31.♞xe5 et 1-0 au 45<sup>ème</sup>  
coup. Vosahlik,J-Sa,A/ICCF Email 2002.

16.♞c1 f6!? 17.g6 hxg6 18.♞g2 a3  
19.♞xg6 axb2 20.♞b3 f5 21.♞h3

21.♞xh5 ♞xa2 22.♞g1 (22.♞xa2 ♞xc2  
suivi de ♞a8+) 22...♞f6 23.c4 ♞fa8 avec  
une belle attaque.

21...♞b6 22.♞xh5 ♞c4 23.♞xf5  
♞xf5 24.♞xf5 ♞xe3 25.♞d3 ♞c4!

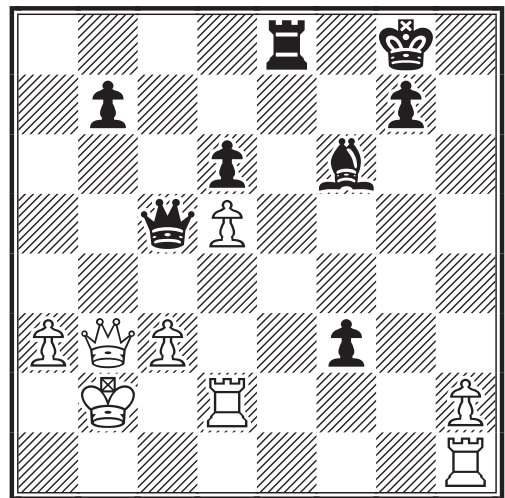
Préfère garder la pression et l'initiative  
plutôt que de récupérer le matériel par  
25...♞xd1 et aplanir la position.

26.♞d2 ♞xd2+ 27.♞xd2 ♞a5

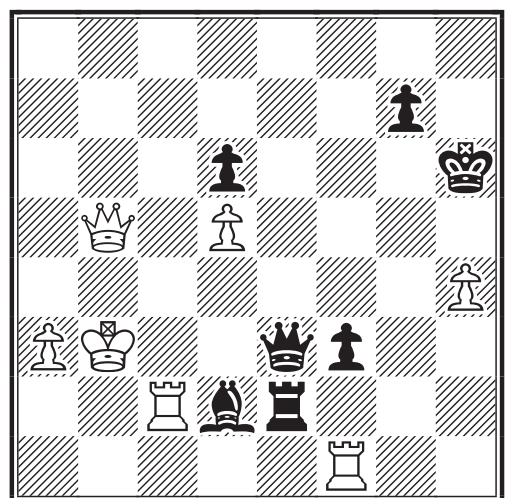
La ♞d2, en l'air, empêche la Dame de  
venir à la rescousse du Roi.

28.a3 ♞c5! 29.♞xb2 e4 30.♞b3  
♞g5 31.♞e2 ♞f6+ 32.c3 exf3  
33.♞d2 ♞e8

Contraint les Blancs à une défense très  
passive.



34.♞a2 b5 35.♞c2 ♞h7 36.♞hc1  
♞e3 37.♞b2 ♞xc3 38.♞xb5 ♞d4!  
39.♞bc2 ♞h6 40.h4 ♞e2 41.♞b3  
♞d2 42.♞f1 ♞e3+ 0-1



42...♞e3+ 43.♞a2 (43.♞b2 ♞c3+  
44.♞b1 ♞xc2 45.♞xc2 ♞e2+ 46.♞xe2  
fxe2-) 43...♞c3 44.♞b3 ♞e4! 45.♞b1  
f2 46.♞xc3 ♞e1+-

**Finale du XVIIIe Cht. du Monde - 2003  
DEFENSE SICILIENNE - B80  
GMI Joop Van Oosterom (NED) (2735)  
GMI Manfred Nimtz (GER) (2625)**

**1.e4 c5 2.♘f3 d6 3.d4 cxd4 4.♗xd4  
♗f6 5.♗c3 a6 6.♙e3 e6 7.f3 b5 8.g4  
h6 9.♚d2 ♗bd7 10.0-0-0 ♙b7  
11.h4 b4 12.♗a4 ♚a5 13.b3 ♖c8  
14.♖g1 ♗c5 15.g5 hxg5**

15...♗xa4 16.bxa4 hxg5 17.hxg5 ♗d7  
18.g6 ♚xa4 19.gxf7+ ♚xf7 20.♚b1 ♗f6  
21.♚g2 ♚e7 22.♚g3 ♖c3 23.♙d3 ♚d7  
24.♖h1 ♖xd3 (24...♖xh1 25.♖xh1 ♚e7  
26.♙g5 b3 27.♗xb3 ♚d7 28.♖h8 ♚e8  
29.e5 ♖xd3 30.cxd3 1-0 Fleischanderl,F-  
Gysi,A/ICCF Email 2002) 25.cxd3 e5  
26.♗b3 ♖xh1 27.♖xh1 ♚b5 28.♗c1 ♚c7  
29.♖h8 ♗d7 30.d4 ♙e7 31.d5 ♙f6  
32.♙g5 ♙xd5 33.exd5 ♚xd5 34.♙xf6  
gxf6 35.♚g4 ♚c6 36.♖h2 a5 37.♖c2 ♗c5  
38.♚g7+ ♚b6 39.♚xf6 ♚d5 40.♚h6 ♚e6  
41.♚e3 ♚d5 42.♗b3 1-0 Petraitis,G-  
Patocka,D/ICCF Email 2002.

**16.hxg5 ♗fd7 17.g6 f5!? 18.♚b1**

Il faut oser !

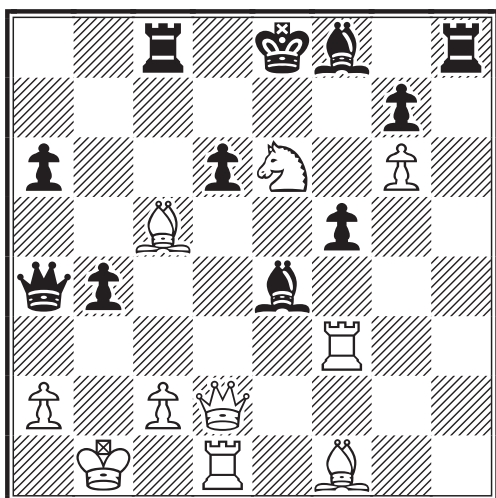
**18...♗xa4 19.bxa4 ♚xa4**

La position blanche est des plus délicate.  
Seul point fort, la situation dangereuse-  
ment centralisée du Roi noir.

**20.♗xe6 ♗e5 21.♖g3 ♗xf3  
22.♖xf3 ♙xe4**

La pression sur c2 devient difficile à  
gérer.

**23.♙c5!**



**23...♙xf3**

Rétrospectivement, on peut se demander  
si cette prise n'est pas une erreur, la colone  
e s'ouvrant...

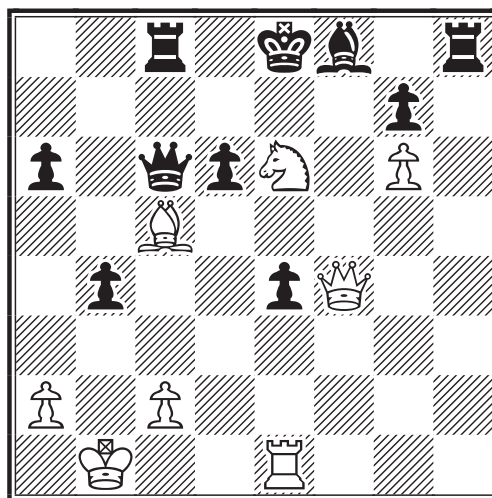
**24.♖e1 ♙e4**

Heureusemnt, rapidement rebouchée.

**25.♙d3 ♚c6**

25...dxc5 bien que tentant ne marche pas  
26.♙xe4 fxe4 27.♗xg7+! ♙xg7  
28.♖xe4+ et le mat suit rapidement.

**26.♙xe4 fxe4 27.♚f4**



Les Blancs sont bien maintenant. Des  
menaces de mat arrivent de partout.

**27...♙e7 28.♖d1 ♙f6 29.♗xg7+  
♙xg7 30.♚f7+ ♚d8 31.♚xg7 ♚xc5  
32.♚xh8+ ♚c7 33.g7 ♚b7 34.♚h2  
♖g8 35.♚h7 ♚c4 36.♚g6 ♖c8**

Les Noirs, en maintenant la pression sur c2  
peuvent encore espérer le partage du point.

**37.♚g2 ♚e6 38.♖f1 ♚d5 39.♖e1  
♖e8 40.♚g6 ♖g8 41.♖xe4 a5 42.♚g2  
♚c6 43.♖g4 ♚xg2 44.♖xg2 ♚c6  
45.♚c1 ♚d5 46.♚d2 ♚e4 47.♖g1**

Une petite finesse qui empêche le Roi noir  
de venir sur la colonne f et provoque une  
sorte de zugzwang.

**47...d5 48.♖g2 ♚f3 49.♖g6 1-0**

Une partie de toute beauté !

# REFLEXION SUR LA TRANSPOSITION

JEAN-MARC YVINEC

**N**otre noble jeu présente bien des facettes différentes et parfois contradictoires, c'est ce qui fait sans doute à la fois son attrait mais également sa difficulté. En effet nous demandons souvent à notre jeu d'être à la fois forçant, tranchant mais également souple solide et plein de possibilités diverses et variées.

**C**omment pouvons nous marier ensemble jeu forçant et souplesse ?

Comment pouvons nous exercer une pression sur notre adversaire sans nous découvrir et tout en gardant le maximum de souplesse dans notre position ?

Cette quadrature du cercle semble bien sans solution... et pourtant !

Il suffit de se demander ce que nous appelons pression !

Hé oui, il y a pression et pression !

Nous trouvons aisément des exemples de pression positionnelle, des parties où l'un des joueurs fait pression sur une aile ou sur l'autre . La pression peut être statique (une colonne de pression) et/ou dynamique (une menace d'avalanche de pions sur un roque).

**M**ais il existe une autre sorte de pression. La pression d'ordre psychologique !

**H**é oui, notre jeu à la particularité d'être pratiqué par un être humain... et toute pression sur ce facteur est une pression sur la partie !

**L**e premier a reconnaître ce fait fût Lasker Le Magnifique.

**P**armi les artéfacts de la lutte psychologique nous allons rencontrer la Transposition.

Cet outil est basé sur quelques idées relativement simples :

1. la lutte, très tôt dans la partie, pour le Leadership,
2. cacher, le plus longtemps possible, notre propre plan de combat,
3. garder le maximum de souplesse et de possibilités.

**P**our illustrer notre propos, nous prendrons l'exemple suivant : 1.e4 e5 2.♟f3 ♞f6

**F**ace à la Petrof, comment réagir ?

Doit-on accepter la proposition de notre adversaire... et accepter son choix du champ de bataille ?

Doit-on accepter la proposition de notre adversaire... mais en lui réservant quelques perfides surprises ? Par exemple l'utilisation du démoniaque gambit Cochrane ?

Doit-on refuser cette proposition... et transposer ?

**N**ous vous proposons de regarder deux exemples de transposition.

En effet après les coups : 1.e4 e5 2.♟f3 ♞f6, les Blancs peuvent poursuivre par 3.♞c3 ou 3.d3.

**C**omment ? Quoi ?

Mais il est fou, semblez-vous dire !

Nous proposer la Viennoise et un coup aussi stupide que 3.d3 !!

**H**é bien oui, je vous propose la Viennoise, une ouverture bien plus perfide que ce que les manuels d'ouverture le laissent entendre.

Quant au coup 3.d3, avant de le rejeter définitivement posez-vous la question suivante : mais pourquoi diable de satané coup est-il mauvais ?

**Q**ue cela soit concernant la Viennoise ou cette Ponziani/Philidor en premier prenez le temps de réfléchir par vous-même. Ne laissez plus les autres, les différents auteurs d'ouvrages sur les ouvertures, vous imposer leurs jugements... ils ont parfois raison... mais très souvent leurs jugements présentent des failles et ce qui est condamné se révèle parfaitement sain et totalement jouable !



## Jubilée Préliminaires - 2003

### DEFENSE PETROV - C44

Jean-Marc YVINEC (FRA) (2123) -  
Claudio Correa de Almeida (BRA) (2017)

1.e4 e5 2.♘f3 ♘f6 3.d3

Une suite extrêmement rare... mais parfaitement valable. L'idée fondamentale est d'assurer une forte position centrale par une structure de pions compacte et retenue.

3...♘c6 4.c3

Les Blancs s'orientent vers des schémas issus de la Philidor... mais avec un tempo d'avance ! Ce coup souple libère c2 pour la Dame, et prend le contrôle de d4 tout en regardant vers l'aile-Dame (b4).

4...d6

Les autres possibilités passent par d5 et g6. Les deux protagonistes semblent d'humeur pacifique, et pour le moment refusent tout contact avec l'armée adverse.

5.♙e2 ♙e7 6.0-0?

Prématuré et avec force ! Plus précis semble être le plan sans petit roque ; mêlant une position d'attente au centre et une avance sur l'aile-Roi ; le Cavalier b1 devant viser f5 via d2-f1-g3 après h3 et g4. Ce n'est pas parce que la position est des plus calmes... qu'il ne faut pas songer de façon agressive.

6...0-0 7.♘bd2 d5 8.♙c2

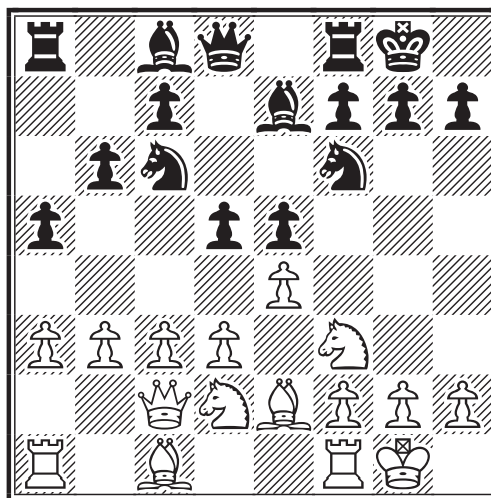
Une position classique et typique... de la Philidor...

8...a5 9.b3

Prépare la mise en b2 du ♙c1 et empêche l'avance a5-a4. Par rapport à une Philidor classique, les Blancs ont plusieurs temps d'avance ; nous retrouvons ici tout l'intérêt de jouer, avec les Blancs, des ouvertures noires.

9...b6 10.a3 (voir diagramme ci-après)

La prise de contrôle de b4 est très importante. Remarquez la lenteur du jeu... mais également la richesse de cette position. Nous sommes au dixième coup et encore



aucun échange ! Tout reste à faire ; quel plan adopter, où porter son effort ?

10...♙a6 11.♞e1

Classique.

11...♙d7 12.♙b2

Le développement blanc est maintenant terminé, la position est extrêmement solide et les possibilités agressives existent tant à l'aile-Roi (♘f5) qu'à l'aile-Dame (b4). La difficulté de la position est bien réelle... elle consiste simplement à bien définir le plan qui nous guidera pendant la phase suivante de la partie... bien calme pour le moment.

12...dxe4

Un tel échange me surprendra toujours parce que je ne sais pas répondre à la question pourquoi fait-il cela ?

13.♘xe4

Semble plus énergique que la reprise par le pion.

13...♘g4?!

Mais que vient faire ce canasson en g4 ?

14.h3 ♘f6

Et encore un gain de temps.

15.d4!?

Les Blancs ont donc identifié leur Plan : le jeu au centre !

15...♙xe2 16.♞xe2!?

Cette reprise est plus précise que 16. ♞xe2.

16...♗xe4 17.♞xe4 exd4 18.cxd4

Les Blancs sont mieux. Trois pièces est un pion contrôlent e5, et la Dame et l'autre Tour vont bientôt jouer sur la colonne c.

18...b5?!

Une tentative de défendre c6.

19.♞c1 f5?!

Mouais, toujours cette même question : pourquoi ?

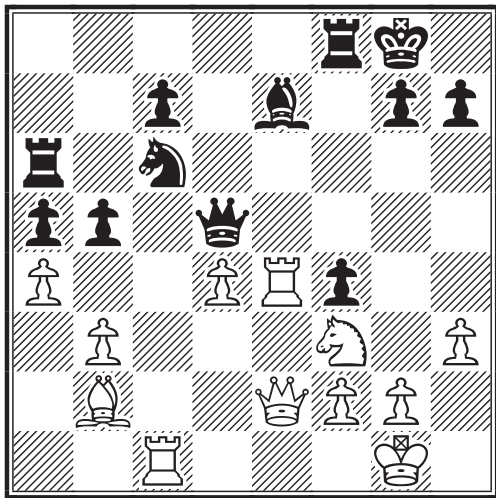
20.♞e3 f4 21.♞e4

L'avance du pion en f4 favorise les Blancs.

21...♞a6 22.♞e2

En plus des colonnes c et e, les Blancs prennent possession de la diagonale a6-f1.

22...♞d5 23.a4



Le début de la fin.

23...♗xd4 24.♞xd4 ♞e6 25.♞xd5

Sans doute le plus simple.

25...♞xe2 26.♞xc7 bxa4 27.bxa4 ♞e8 28.♙d4 ♞a8 29.♙e5

Coupe la défense du ♙e7 et semble mena-

cer f4.

29...♙f8 30.♙xg7! ♞e7 31.♞xe7 ♙xe7 32.♙e5 ♞c8 33.♞xa5

Le pion a4 devient ainsi un pion passé.

33...♞c1+ 34.♞h2 ♞c2 35.♞a7 ♙f8 36.a5 1-0

Jean-Marc Yvinec



**WC 13 Préliminaires P07 - 2003**  
**PARTIES DES 4 CAVALIERS - C47**  
**Jean-Marc YVINEC (FRA) (2123) -**  
**Milan BRICHACEK (CZE) (2000)**

1.e4 e5 2.♗f3 ♗f6 3.♗c3

Les Blancs, outre le gambit Cochrane disposent de suites plus calme pour contre la Petrov. Cette sortie de Cavalier, souple permet de nombreuses transpositions.

3...♗c6

Une position bien calme en apparence...

4.g3

Une recommandation du GMI Igor Glek qui amène de nouvelles possibilités dans cette "quatre cavaliers".

4...d5 5.exd5 ♗xd5 6.♙g2 ♗xc3 7.bxc3

Les pions doublés ne présentent aucune faiblesse pour le moment. La case d4 est bien couverte, et les Blancs peuvent générer un jeu actif grâce aux colonnes a et b. Cette position peut également survenir via cette merveilleuse ouverture qu'est la Viennoise.

7...♙c5

7...♙e7 ou 7...♙d6 sont également jouables.

8.0-0 0-0 9.♞e1 ♞e8 10.d3!

10. d4 est beaucoup plus turbulent. Dans cette partie le conducteur des Blancs semble préférer la solidité aux risques ! Il convient cependant d'ajouter que le choix de ce début est une première pour le conducteur des Blancs.

10...♖f6 11.♙g5

La partie sort des références bibliographiques des Blancs... il va bien falloir commencer à réfléchir seul.

11...♖g6 12.♙e3 ♘xe3

Une petite surprise.

12...♙b6 13.♘h4 ♖d6 14.♖h5 ♙e6  
15.♘f5 ♖d7∞

13.♗xe3 f6

Une nouvelle surprise pour les Blancs qui ne s'attendaient pas à cela.

14.d4

Une réaction immédiate et agressive. Deux surprises coup sur coup, c'en est trop !

14...♖f7

Et de trois ! La série continue. Dans cette séquence de jeu il fût impossible aux Blancs d'anticiper le moindre coup des Noirs... cela sent la préparation maison à plein nez !

15.dxe5

Sans craindre les fantômes.

15...♙g4!?

Un gambit prometteur complètement sous-estimé par les Blancs. Pour le moment les Blancs subissent le plan des Noirs... et ils n'aiment pas celà ! Mais alors pas du tout !!

16.exf6 ♗xe3 17.fxe3

La structure de pions blancs fait peine à voir.

17...♗d8

Un gain de temps important... mais chassant la Dame sur une très bonne colonne.

18.♖f1 gxf6

Cette reprise semble impérative pour assurer un soutien au ♘c6. L'aile-Roi est cependant fracassée...

19.♘h4

Lâche la colonne d, mais commence à regarder vers l'aile-Roi. Les Blancs commencent à dérouler leur propre plan.

19...♖d2 20.♖f4 ♘e5 21.♗f1!?

En accord avec leur 19<sup>ème</sup> coup les Blancs jouent sur la faiblesse de l'aile-Roi noire... en laissant leur propre aile-Dame se débrouiller toute seule.

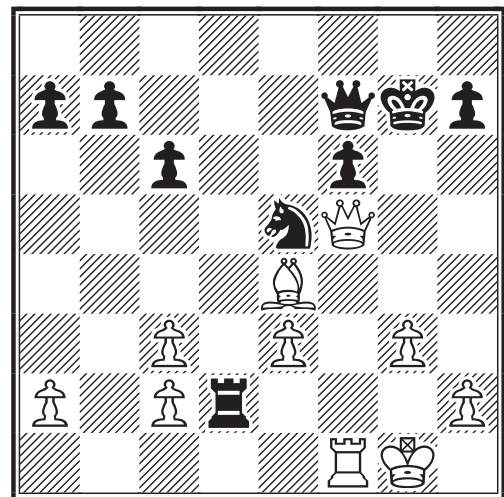
21...c6 22.♘f5!

Et encore un merveilleux Cavalier ! Les Blancs vont définitivement prendre le leadership de la partie.

22...♙xf5 23.♖xf5

Avec quand même un oeil sur c2.

23...♖g7 24.♙e4!



Ce fou, bien passif depuis le début de la partie entre enfin en jeu et avec des menaces directes. La suite est quasiment forcée.

24...♖g6 25.♖f4 ♖g5 26.h4!

Une heureuse découverte qui justifie 21.♗f1.

26...♖xf4 27.exf4

Les Blancs redressent doucement leur structure de pions, en profitent pour ouvrir la colonne e et déloger le fort Cavalier central. Le milieu de jeu est maintenant terminé, place à la finale...

sans doute la phase la plus technique de la partie et la plus redoutée par bien des joueurs.

**27...♘d7 28.♙f5**

Un coup avec de multiples facettes : libère la colonne e, garde le contrôle de c2 et met h7 et d7 sous pression. Le rythme de la partie reste vif ; chaque coup des Blancs apporte son lot de problèmes.

**28...♖d5**

Notez bien que cette Tour vient de quitter son superbe poste en d2.

**29.g4!?**

Les pions avancent comme à la parade... tout en gagnant pas mal de terrain.

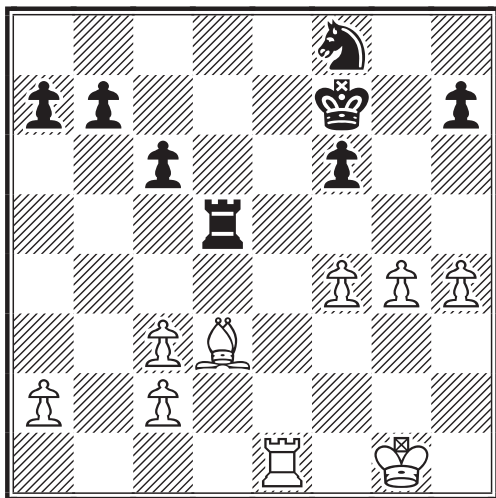
**29...♘f8**

Ce bon coup défend e6, h7 et libère le Roi noir qui ne rêve que de venir en f7 pour contrôler la colonne e.

**30.♖e1 ♕f7**

Avec un Ouf de soulagement...

**31.♙d3**



Ce Fou, à la recherche d'une nouvelle diagonale domine totalement le Cavalier adverse et pose aux Noirs d'incessants problèmes. La position noire se dégrade... où sont passés le Cavalier central et la Tour sur la deuxième rangée ? La ♖e1 est surpuissante et le Fou magnifique...

manque juste le Roi.

**31...♖c5 32.♖e4! b5**

Il faut bien empêcher ce damné Fou de trincer le Roi noir par un échec en c4.

**33.c4 b4 34.♕f2**

Sa majesté s'avance pour soutenir son armée.

**34...♘e6 35.♕e3**

Une position bien centralisée.

**35...♖a5**

Les Noirs semblent avoir bien remonté la position et une fois de plus menacent les pions faibles de l'aile-Dame blanche.

**36.c5!**

Une ouverture de ligne efficace. Les Blancs font systématiquement surgir des problèmes aux pauvres Noirs.

**36...♘xc5 37.♖xb4 ♘xd3 38.cxd3 h5 39.g5**

En avant pour la création de pions passés.

**39...fxg5 40.hxg5**

Pion passé éloigné contre pions passés et liés.

**40...c5 41.♖b7+**

A chacun son tour d'avoir une Tour en septième... mais l'irruption de la Tour blanche se fait les armes à la main.

**41...♕g6 42.♖c7 h4 43.♖c6+ ♕f7 44.f5**

Un joli duo de pions selon Kmoch.

**44...♖xa2 45.♖c7+**

Resserre le garrot.

**45...♕e8 46.g6 1-0**

Les pions sont maintenant irrésistibles.

Jean-Marc Yvinec

# REGLEMENT DES TOURNOIS INTERNATIONAUX POSTAUX

## ERIC RUCH

Règles applicables aux tournois individuels et par équipes joués par voie postale.  
(les paragraphes relatifs aux tournois par équipes sont en italiques)  
(applicables aux tournois débutés après le 01/01/2005)

### 1. Jeu et contrôle

- (a) Les parties doivent être jouées en appliquant les règles définies par la FIDE partout où cela sera possible.
- (b) Un Directeur de Tournoi (DT) est désigné qui sera responsable de la conduite du tournoi et de la bonne progression des parties.
- (c) *EQUIPE : Chaque équipe possède un capitaine qui doit assurer la liaison entre les joueurs de son équipe et le DT.*
- (d) *EQUIPE : En cas de conflit entre les joueurs, les capitaines devront tenter de résoudre le problème avant d'en référer au DT.*

### 2. Transmissions

- (a) Les coups doivent être numérotés et expédiés
- (b) en notation numérique internationale ou toute autre notation mutuellement acceptée
- (c) par carte postale (ou lettre)
- (d) comportant le nom, l'adresse, la signature de l'expéditeur et
- (e) le rappel du dernier coup joué, ainsi que la date du cachet postal de la lettre de son adversaire.
- (f) L'expéditeur doit indiquer sur sa réponse
- (g) la date de réception de la dernière lettre de son adversaire et
- (h) la date présumée de l'expédition de sa réponse.
- (i) En l'absence de ces dates, les dates probables seront estimées par l'adversaire et inscrites dans sa réponse.
- (j) Lorsque la date présumée ne correspond pas à la date réelle d'expédition de la lettre, le destinataire doit corriger la date présumée et en informer son adversaire dans sa réponse.
- (k) Le temps de réflexion utilisé pour jouer le coup (Cf. 6d) et le temps total cumulé depuis le début de la partie seront indiqués dans la réponse.
- (l) Les parties intercontinentales doivent être jouées en courrier aérien prioritaire, mais les autres parties peuvent également être sujettes à cette obligation, si l'annonce du tournoi l'exige.
- (m) Les deux joueurs peuvent convenir d'utiliser le courrier Email ou le fax pour transmettre leurs messages, mais les règles précédentes s'appliqueront.

### 3. Absence de réponse

- (a) Si un joueur reste sans réponse de son adversaire durant plus de 16 jours, en plus du délai de transmission postal dans les deux sens, il doit répéter l'ensemble des informations avec copie au DT. La réponse à cette relance doit également être envoyée en copie au DT.

*EQUIPE : Si un joueur reste sans réponse de son adversaire durant plus de 16 jours, en plus du délai de transmission postal dans les deux sens, il doit répéter l'ensemble des informations avec copie au DT, par l'intermédiaire de son capitaine. La réponse à cette relance doit également être envoyée en copie au DT, par l'intermédiaire du capitaine.*

- (b) Les parties où aucun coup n'a été envoyé durant quatre mois pourront être déclarées perdues pour les joueurs n'ayant pas averti le DT et son adversaire de ce retard.



*EQUIPE : Les parties où aucun coup n'a été envoyé durant quatre mois pourront être déclarées perdues pour les joueurs dont le capitaine n'aura pas averti le DT et le capitaine adverse de ce retard.*

#### **4. Coups et propositions**

- (a) Aucun coup valide ne peut être repris après avoir été envoyé. Le joueur est lié par une erreur de notation pour autant qu'il s'agisse d'un coup valide.
- (b) La répétition correcte du dernier coup de son adversaire est nécessaire pour que le coup expédié soit valide.
- (c) Les coups illisibles, illégaux ou ambigus doivent être retournés à l'expéditeur pour correction, sans que le joueur soit tenu de jouer la pièce en question.
- (d) Une lettre vierge ou une lettre sans réponse doit être traitée comme un coup illisible.
- (e) L'omission ou l'ajout de signes échiqués (comme "échec", "prend", "en passant") est sans importance.
- (f) Les propositions de suites de coups conditionnelles lient le joueur qui les propose, jusqu'au point où l'adversaire choisit un autre coup que celui proposé.
- (g) Toute suite de coups acceptée doit être correctement répétée dans la réponse.
- (h) Si aucune réponse n'est transmise à une suite de coups acceptée, le coup est considéré comme illisible.

#### **5. Enregistrement et compte-rendu**

- (a) Tous les messages transmis par l'adversaire concernant la partie et un enregistrement des coups joués et des dates de transmission doivent être conservés jusqu'à la fin du tournoi et envoyés au DT sur simple demande.

*EQUIPE : Tous les messages transmis par l'adversaire concernant la partie et un enregistrement des coups joués et des dates de transmission doivent être conservés jusqu'à la fin du tournoi et envoyés au capitaine et/ou au travers de lui au DT sur simple demande.*

- (b) Si un joueur ne répond pas aux demandes du DT dans les 14 jours, plus le délai moyen de transmission postal dans les deux sens et hors congés, il pourra être considéré comme ayant abandonné le tournoi.

*EQUIPE : Si un joueur ne répond pas aux demandes de son capitaine (ou du DT au travers du capitaine), dans les 14 jours, plus le délai moyen de transmission postal dans les deux sens et hors congés, il pourra être considéré comme ayant abandonné le tournoi. Cf règle 9.*

- (c) Le changement d'adresse postale et / ou email doit être indiqué au DT et à ses adversaires.

*EQUIPE : Le changement d'adresse postale et / ou email doit être indiqué à ses adversaires et au capitaine, qui informera le DT.*

- (d) Le DT doit être immédiatement informé de tout litige opposant les deux joueurs à propos de la partie.

*EQUIPE : Le DT, au travers du capitaine, doit être immédiatement informé de tout litige opposant les deux joueurs à propos de la partie.*

#### **6. Temps alloué et pénalités**

- (a) Chaque joueur possède 30 jours de réflexion pour toute série de 10 coups, sauf indication contraire explicitement indiquée dans l'annonce du tournoi. Si, en application de la règle 2(m), le courrier électronique est utilisé, les deux joueurs pourront convenir d'utiliser un contrôle de temps différent, moyennant l'accord du DT.

*EQUIPE : Chaque joueur possède 30 jours de réflexion pour toute série de 10 coups, sauf indication contraire explicitement indiquée dans l'annonce du tournoi. Si, en application de la règle 2(m), le courrier électronique est utilisé, les deux joueurs pourront*



*convenir d'utiliser un contrôle de temps différent, moyennant l'accord du DT, obtenu par les capitaines.*

- (b) La limite de temps peut être dépassée une fois.
- (c) Le temps de réflexion non utilisé sera reporté.
- (d) Le temps de réflexion de chaque coup est la différence, en jours, entre la date de réception du dernier coup de l'adversaire et la date du cachet postal de la réponse. Si, en application de la règle 2(m), le courrier électronique est utilisé, les deux joueurs pourront convenir de l'interprétation à donner à "la date de réception", moyennant l'accord du DT.

*EQUIPE : Le temps de réflexion de chaque coup est la différence, en jours, entre la date de réception du dernier coup de l'adversaire et la date du cachet postal de la réponse. Si, en application de la règle 2(m), le courrier électronique est utilisé, les deux joueurs pourront convenir de l'interprétation à donner à "la date de réception", moyennant l'accord du DT, obtenu par les capitaines.*

- (e) Les délais de transmission postal ne sont pas inclus dans le temps de réflexion.
- (f) Les séries de coups acceptés sont incluses dans le temps de réflexion de ce coup.
- (g) Une pénalité de 5 jours est infligée au joueur envoyant un coup illisible, illégal ou ambigu, qui transmet une répétition incorrecte du dernier coup de son adversaire ou bien qui n'utilise pas le courrier aérien lorsque ce dernier est obligatoire.

## **7. Dépassement de temps**

- (a) Les réclamations pour dépassement de temps doivent être envoyées au DT avec toutes les informations nécessaires, au plus tard avec la réponse au 10<sup>ème</sup>, 20<sup>ème</sup>, etc. coup.

*EQUIPE : Les réclamations pour dépassement de temps doivent être envoyées au DT, au travers du capitaine, avec toutes les informations nécessaires, au plus tard avec la réponse au 10<sup>ème</sup>, 20<sup>ème</sup>, etc. coup.*

- (b) L'adversaire doit être informé en même temps de la réclamation.
- (c) Toute contestation doit être transmise au DT dans les 14 jours après la réception du message, faute de quoi la réclamation sera considérée comme acceptée sauf si elle est clairement infondée.

*EQUIPE : Toute contestation doit être transmise au DT, au travers du capitaine, dans les 14 jours après la réception du message, faute de quoi la réclamation sera considérée comme acceptée sauf si elle est clairement infondée.*

- (d) Le DT avertira les deux joueurs de sa décision.
- EQUIPE : Le DT avertira les capitaines des deux joueurs de sa décision, et les capitaines devront informer leur joueur sans délai.*

- (e) Si le DT confirme une première réclamation, un nouveau décompte du temps de réflexion de l'adversaire sera débuté à partir de la date de réception de la réclamation.
- (f) Un joueur qui dépasse le temps alloué une seconde fois, perd la partie.
- (g) Si le DT décide que la réclamation est infondée, il peut décider qu'aucune nouvelle réclamation ne sera acceptée de ce joueur durant cette période de 10 coups.

## **8. Congés**

- (a) Chaque joueur a le droit de prendre jusqu'à 30 jours de congés par année civile.
  - (b) Les joueurs qui prennent un congé doivent en avertir leurs adversaires et le DT.
- EQUIPE : Les joueurs qui prennent un congé doivent en avertir leurs adversaires et le DT, au travers du capitaine.*
- (c) En plus de ces congés, le DT peut allouer jusqu'à 30 jours de congés supplémentaires par année, avec effet rétroactif possible et/ou allongés dans des cas exceptionnels.

## 9. Abandon et Remplacement

(a) En cas d'abandon du tournoi ou de décès d'un joueur, le DT décidera si toutes les parties doivent être annulées ou si les parties restantes doivent être soumises à l'arbitrage ou déclarées perdues.

### *EQUIPES :*

(a) *En cas d'abandon du tournoi ou de décès d'un joueur, le DT demandera au capitaine de procéder au remplacement du joueur dans un délai de deux mois.*

(b) *Le joueur remplaçant peut être contraint de reprendre les parties avec un premier dépassement de temps. Le nouveau décompte de temps débute à une date fixée par le DT.*

(c) *Si le capitaine est incapable d'obtenir les enregistrements des parties du joueur remplacé, le capitaine adverse devra les lui fournir.*

(d) *Si aucun joueur remplaçant n'est disponible, le DT décidera si les parties restantes doivent être soumises à l'arbitrage ou déclarées perdues selon le paragraphe 6.3 du Règlement des Tournois.*

(e) *Une équipe peut remplacer jusqu'à 50% de ses joueurs en cas d'abandon et uniquement faire un remplacement par échiquier, mais il n'y a pas de limites en cas de décès.*

## 10. Arbitrage

(a) Si aucun résultat n'a été obtenu à la date de clôture du tournoi, les deux joueurs doivent envoyer au DT, dans les 30 jours, un enregistrement des coups joués durant la partie, *EQUIPE : Si aucun résultat n'a été obtenu à la date de clôture du tournoi, les deux joueurs doivent envoyer au DT, au travers du capitaine, dans les 30 jours, un enregistrement des coups joués durant la partie,*

(b) la position obtenue,

(c) une demande de gain ou de partie nulle, qui peut être étayée par des analyses.

(d) Les joueurs qui ne fourniront pas d'analyses perdront le droit de faire appel.

(e) Le DT avertira les deux joueurs de la décision de l'arbitre en leur indiquant la possibilité ou non de faire appel.

*EQUIPE : Le DT avertira les deux capitaines de la décision de l'arbitre, en leur indiquant la possibilité ou non de faire appel.*

## 11. Appel de l'arbitrage

(a) Toute demande d'appel contre la décision de l'arbitrage doit être transmise au DT dans les 14 jours suivant la réception de la décision.

*EQUIPE : Toute demande d'appel contre la décision de l'arbitrage doit être transmise au DT, au travers du capitaine, dans les 14 jours suivant la réception de la décision.*

(b) Le DT obtiendra l'avis d'un autre arbitre et transmettra la décision aux deux joueurs. Cette décision est définitive et sans appel pour chacun des deux joueurs.

*EQUIPE : Le DT obtiendra l'avis d'un autre arbitre et transmettra la décision aux deux capitaines. Cette décision est définitive et sans appel pour chacun des deux joueurs.*

(c) Lors d'un appel, les deux joueurs peuvent envoyer des analyses complémentaires.

## 12. Enregistrement des résultats

(a) Dès qu'une partie est terminée, les deux joueurs doivent envoyer au DT le résultat de la partie et un enregistrement clair des coups joués durant la partie.

*EQUIPE : Dès qu'une partie est terminée, les deux joueurs doivent envoyer au DT, au travers du capitaine, le résultat de la partie et un enregistrement clair des coups joués durant la partie.*

(b) Le résultat n'est enregistré officiellement qu'après réception des coups joués.

(c) Si aucun enregistrement de la partie n'est envoyé par aucun des deux joueurs,

la partie pourra être déclarée perdue pour les deux joueurs.

*EQUIPE : Si aucun enregistrement de la partie n'est envoyé par aucun des capitaines, la partie pourra être déclarée perdue pour les deux joueurs.*

### 13. Décisions et appels

(a) Le DT peut pénaliser ou disqualifier les joueurs qui enfreignent ces règles et  
(b) pour tout point, non couvert par ces règles, le DT agira dans le respect des principes définis dans la préface des règles de la FIDE.

(c) Tout joueur peut faire appel dans les 14 jours qui suivent la réception de la décision du DT, auprès du responsable de la commission d'appel de l'ICCF, dont la décision sera définitive.

*EQUIPE : Tout joueur peut faire appel dans les 14 jours qui suivent la réception de la décision du DT, auprès du responsable de la commission d'appel de l'ICCF, dont la décision sera définitive.*



## GRANDS MAÎTRES F.I.D.E. ET ICCF DANS L'HISTOIRE DES CHAMPIONNATS D'URSS DENIS ROZIER

**T**éléchargeant à titre personnel les parties et grilles des différents Championnats d'URSS à la pendule, j'ai pu ainsi découvrir par hasard dans le 35<sup>ème</sup> Championnat que nos champions du jeu d'échecs par correspondance n'étaient pas de vulgaires "petits bras" dans le jeu "OTB" !

Il faut savoir qu'un long et impitoyable parcours de sélection était nécessaire pour accéder à la phase finale ; d'autre part, le niveau des Championnats d'URSS était très relevé avec de nombreux GMI de tout premier plan. Avec les Echecs étant une véritable religion d'Etat, nous comprenons mieux que les différentes républiques de l'ex-bloc soviétique aient produit autant de forts joueurs polyvalents aussi bien sur l'échiquier que par correspondance, s'impliquant dans les compétitions individuelles et par équipes de haut niveau. Il n'y a qu'à regarder la composition des impressionnantes équipes soviétiques lors des Olympiades ICCF entre 1960 et 1980.

Cependant il a toujours été fort difficile d'avoir un niveau et des résultats identiques dans les 2 types de jeu : tout le monde n'est pas Kérés !

Dans notre 35<sup>ème</sup> Championnat d'URSS joué en 1967 à Kharkov (Ukraine), selon le système suisse (fort rare dans les Championnats d'URSS), avec 126 participants et 13 parties par joueur, nous trouvons :

- ♦ L'Estonien Tonu Oim, 111<sup>ème</sup> avec 5 pts ; il a été le 9<sup>ème</sup> et le 14<sup>ème</sup> Champion du Monde par correspondance ICCF (1977- 1983 et 1994-2000).

- ♦ Le Russe Vladimir Zagorovsky, 100<sup>ème</sup> avec 5½ pts ; 4<sup>ème</sup> Champion du Monde par correspondance ICCF (1962-1965), donc Champion ICCF en titre à l'époque !

- ♦ L'Ukrainien Georgy Borisenko, GMI F.I.D.E. et ICCF (un double titre très rare même de nos jours), 44<sup>ème</sup> avec 7 pts. Celui-ci fut deux fois Champion d'URSS par correspondance en 1955 et 1960.

Il est probable que je n'ai pas vu d'autres grosses pointures du j.e.p.c. dans la masse des résultats...

A titre de curiosité historique, dans ce 35<sup>ème</sup> Championnat d'URSS une jolie partie sur

35<sup>ème</sup> Cht. D'URSS - 1967  
 SYSTEME BARCZA - A07  
 V.I. ALTERMAN -  
 V. ZAGOROVSKY

l'échiquier bien dans le style du vainqueur :

1. ♖f3 d5 2.g3 g6 3. ♖g2 ♖g7 4.0-0 e5 5.c4 c6 6.d3 ♗e7 7. ♗bd2 0-0 8. ♖b1 a5 9.b3 h6 10.a3 ♖e6 11.b4 axb4 12.axb4 ♗d7 13. ♖b2 b5 14.cxb5 cxb5 15. ♗b3 ♗c6 16. ♗c5 ♗xc5 17.bxc5 ♖e7 18.d4 e4 19. ♗e1 f5 20.e3 g5 21.f4 b4 22. ♖f2 ♖f6 23. ♖c1 ♖fb8 24. ♖fb2 ♖a7 25. ♗c2 ♖a4 26. ♖a1 ♖xa1 27. ♗xa1 ♖xa1 28. ♖f1 g4 29. ♖c2 ♖f7 30. ♖d2 ♖xd4 31. ♖b1 ♖xb1 32. ♖xb1 ♖f6 33. ♖a2 b3 34. ♖b1 b2 35. ♖e2 ♖a8 0-1

Le créateur russe de cette base de données a curieusement confondu ici le conducteur des blancs V.I. Alterman avec l'actuel G.M.I. israélien Boris Alterman, né en 1970 ! Une petite erreur qui ne gâche rien concernant son remarquable travail.

Le podium de ce 35<sup>ème</sup> Championnat d'URSS 1967 a été le suivant : 1<sup>ers</sup> ex-aequo : Lev Polugaevsky et Mikhail Tal, 10 pts (pas de match de départage comme à l'accoutumée, donc sacrés Champion d'URSS tous deux); 3<sup>èmes</sup> ex-aequo : E. Vasiukov, M. Taïmanov et I. Platonov 9½ pts.

Denis Rozier 

En complément à cet article de Denis, Michel Lecroq, sur le site de l'A.J.E.C. avait rajouté ces quelques lignes :

*“J'ai eu le grand plaisir de voir jouer V. Zagorovsky au Festival du Havre en 1966. Il a gagné le tournoi "Maitres", non sans avoir subi une retentissante défaite contre la vedette locale de l'époque: Roger Daniel.*

*J'avais 18 ans et je fus émerveillé de voir lutter pendant des heures les GMI (Larsen, vainqueur du tournoi "Grands-maitres" ; Polougaevsky... ) et MI pendule.*

*Je ne soupçonnais pas que j'allais rencontrer 23 ans plus tard, V. Zagorovsky, dans le Mémorial Bergraser.*

*Outre le redoutable phénomène P. Kérès, il faut aussi mentionner*



**SOLUTIONS DES ÉTUDES DU N°548**

**COMPOSITIONS SCACCOGRAPHIQUES**

PASCAL GOUNET

**1. Chiffre 2**

1. ♖b4+ ♖b5 2. ♖xb5+ ♖a6  
 3. ♖b7#

**3. Chiffre 0**

1.e4+ ♖xf4 2.e5+ ♖f5  
 3. ♖e4+ ♖g5 4. ♖g3+ ♖h5  
 5. ♖h1#

**2. Chiffre 0**

1. ♖d5+ e5 2. ♖xe5+ ♖g4  
 3. ♖e2+ ♖h4 4. ♗g6#

**4. Chiffre 5**

1. ♖h7+ ♖e8 2.d8= ♖#



# LE COURRIER DES ECHECS

REVUE MENSUELLE DU JEU D'ECHECS PAR CORRESPONDANCE

NUMERO 549 – MARS 2005

FONDEE EN 1947 PAR  
GASTON BALBO

DIRECTEUR DE LA PUBLICATION  
**OLIVIER BOUVEROT, SIM**  
1, rue des Jonquilles  
78990 Elancourt  
president@ajec-echecs.org

REDACTEUR EN CHEF  
**GILLES GUIDICI, MN**  
Chemin des Prés Viards  
39230 Bréry  
redaction@ajec-echecs.org

REDACTEUR ADJOINT ET CORRECTEUR  
**LAURENT TINTURE, MI**

COMITE DE REDACTION  
**MICHEL BRIET**  
**MICHEL BRUNEAU, EXC**  
**PHILIPPE GIRARDOT**  
**GILLES HERVET, SIM**  
**PIERRE LE BLED**  
**MICHEL LECROQ, GMI**  
**CHRISTOPHE LEOTARD, GMI**  
**DENIS ROZIER**  
**ERIC RUCH, SIM**  
**JEAN-MARC YVINEC**

DEMANDE DE C.D.E. ANCIENS  
**JACK LE DESSERT**  
jkledessert@aol.com

Le Bourg, 23600 Soumans

COMPOSITION ET MISE EN PAGE  
**LE COURRIER DES ECHECS**

IMPRESSION  
**DIAZO 51**  
23, rue du temple 51100 Reims  
03 26 88 41 81  
repro@diazo51.fr

COMMISSION PARITAIRE N° 70340

Les paiements destinés à l'A.J.E.C. se font par chèque postal, bancaire ou mandat cash, libellés au nom de l'A.J.E.C. sans autre spécification et adressés aux responsables concernés. N° du C.C.P. :

IBAN FR 97 30041 00001 0678721W  
020 90 Paris

BIC PSSTFRPPPAR  
Le n° de RIP étant IBAN sans FR 97

Le numéro souligné est suffisant pour un virement à l'intérieur de la métropole et des DOM-TOM.

## TARIFS 2005

*Demi-tarif pour les moins de 18 ans.*

### ● Couplé abonnement + cotisation .....36

*Les adhérents reçoivent le C.D.E., ont accès aux tournois et figurent au classement de l'A.J.E.C.*

### ● Cotisation A.J.E.C. .... 11

*Elle permet de participer aux tournois et de figurer au classement de l'A.J.E.C. Demi-tarif pour les -de 18 ans.*

### ● Etranger :

– couplé cotisation-abonnement .....42

– cotisation A.J.E.C. ....11

## NOUVELLES ADHÉSIONS

**PATRICK THIRION, MN**

49, rue de la Voie Romaine 31150 Gagnac

accueil@ajec-echecs.org

Les cotisations et abonnements au C.D.E. reçus entre le 1<sup>er</sup> janvier et le 30 septembre comptent pour l'année entière. A partir du 1<sup>er</sup> juin, il est possible, au choix de l'adhérent de prendre une demie-cotisation à mi-tarif. Enfin, à partir du 1<sup>er</sup> octobre, les adhésions sont comptabilisées pour l'année suivante et les derniers numéros du C.D.E. sont offerts.

## CHANGEMENTS D'ADRESSE ET RENSEIGNEMENTS ADMINISTRATIFS

**GILLES HERVET, SIM**

20, chemin de la Pradasse, 31450 Ayguesvives

secretaire@ajec-echecs.org

## RENOUVELLEMENT DES ABONNEMENTS

**BERNARD BERRIOT, MI**

18, rue des Andiers, 02820 Saint-Erme

tresorier@ajec-echecs.org

Les renouvellements doivent se faire pour un ou deux ans dès la parution du bulletin de renouvellement et en tout cas avant le 15 décembre de l'année en cours.

## TARIFS PUBLICITE

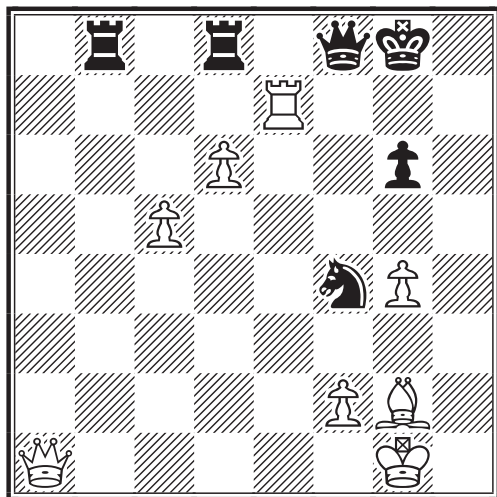
	1 n°	11 n°
1 page	<b>87,20</b>	<b>872,01</b>
1/2 page	<b>45,58</b>	<b>455,82</b>
1/4 page	<b>24,70</b>	<b>247,73</b>
1/8 page	<b>12,81</b>	<b>128,82</b>

Photo ou typon à la charge de l'annonceur. Pour les adhérents de l'A.J.E.C. : première annonce gratuite, les suivantes **5** l'annonce. S'adresser à G. GUIDICI avant le 10 de chaque mois pour parution le mois suivant.



# FINALE DU XVIIIème CHAMPIONNAT DU MONDE

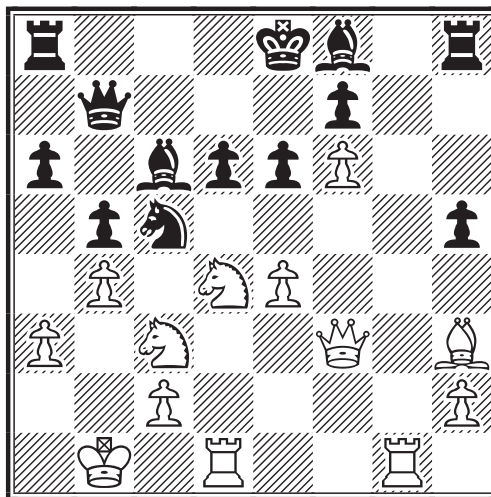
K-E. van Kempen - M.M.Umansky



TRAIT AUX BLANCS

Les Blancs ont lourdement investi dans leur attaque. Ils commencent à manquer de forces vives pour conclure. Comment amener rapidement le Fou en soutien ?

Mme O.Rause - V. Hefka

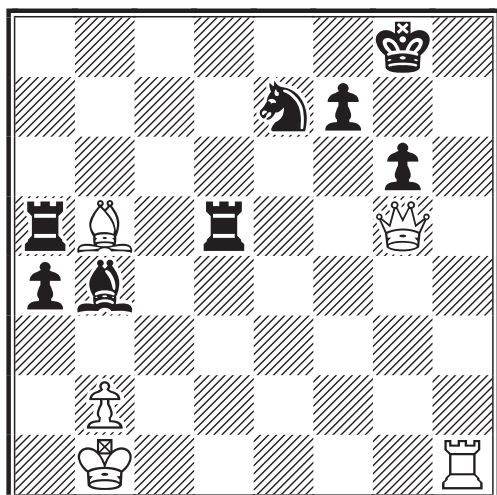


TRAIT AUX BLANCS

Les Blancs viennent de jouer 20.b4 et les Noirs abandonnent !! Saurez-vous trouver en quoi cet abandon est justifié ?



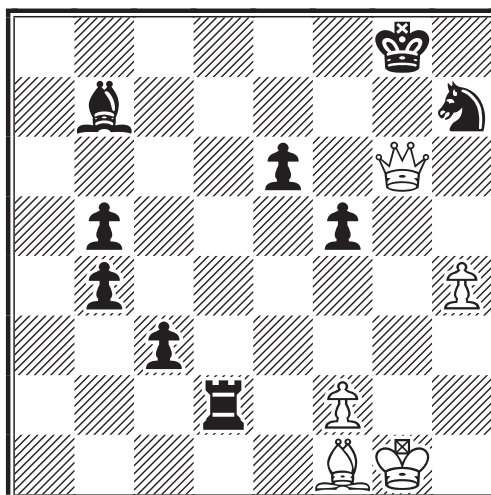
K-E. van Kempen - H.Tiemann



TRAIT AUX BLANCS

La menace latente a3 oblige les Blancs à un jeu actif dans lequel les répliques sont forcées.

M.M.Umansky - Mme O.Rause



TRAIT AUX BLANCS

Les Blancs viennent de jouer 32.♙xg6+. Etudiez les variantes qui justifient l'abandon immédiat des Noirs.