

LE COURRIER DES ÉCHECS

REVUE BIMESTRIELLE DU JEU D'ÉCHECS PAR CORRESPONDANCE



616

MAI-JUIN 2013



ÉDITÉE PAR

L'ASSOCIATION DES JOUEURS D'ÉCHECS PAR CORRESPONDANCE
AFFILIÉE A L'INTERNATIONAL CORRESPONDENCE CHESS FEDERATION

SOMMAIRE

À nos amis récemment disparus

Francis Alozy et Sylvain Zinser

La dernière partie de Francis par *M. Lecroq* . 89

Portrait de F. Alozy par *P. Maréchal* 91

Alozy - Santini, par *S. Zinser* 92

Éditorial de la Rédaction, par *S. Zinser* .. 98

Zinser - Zilberberg, par *S. Zinser* 99

Du sablier à la pendule électronique

par *Elke Schludecker* 106

Notes de lecture

par *Uwe Bekemann* 108

Classement des joueurs de l'AJEC,

Activité annuelle des ajécistes

par *Joseph Flécher* 109

**La vie de l'AJEC, bilan 2012
et commentaires comptables**

par *Bernard Berriot* 112

Rapport moral

par *Jean-Michel Refalo* 114

Petites causes... grands effets

par *Claude Oger* 117

Nos tournois

Championnat de France 118

Accession 120

T5 et Coupe de France 123

L'activité internationale 129

Solutions des problèmes du n° 615 132

<http://ajec-echecs.org>

TARIFS 2013

Couplé annuel abonnement au CDE

+ cotisation AJEC

France : 50 € ; Étranger : 60 €

Cotisation simple AJEC : 25 €

ACCUEIL - ADHÉSIONS

Joseph Flécher

6, rue Beauséjour, 85220 Saint-Maixent-sur-Vie

☐ accueil.ajec@orange.fr

RENOUVELLEMENT DES ABONNEMENTS

Bernard Berriot, IM

18, rue des Andiers, 02820 Saint-Erme

☐ bernardberriot@libertysurf.fr

CHANGEMENT D'ADRESSE - RENSEIGNEMENTS

Jean-Michel Refalo, EXC

6, boulevard du Lemans, 13012 Marseille

☐ jm.refalo@wanadoo.fr

AJEC

ASSOCIATION DES JOUEURS D'ÉCHECS PAR CORRESPONDANCE
AFFILIÉE À L'INTERNATIONAL CORRESPONDENCE CHESS FEDERATION

COMITÉ DIRECTEUR

BERRIOT, ECKERT, GEIDER, GUIDONI, JAULNEAU, LECROQ,
REFALO, ROGEMONT, RUCH, THIRION, TINTURE, YVINEC

RESPONSABLES

- **Président** : M. LECROQ, 22, rue Joseph-Malleville, 76290 Fontaine-la-Mallet ☒ mi.lecroq@infonie.fr
- **Vice-présidents** : É. RUCH, 5, rue Denis-Papin, 91220 Brétigny-sur-Orge ☒ eric.ruch@dbmail.com
et F. GEIDER, 36, avenue du Général-de-Gaulle, 94300 Vincennes ☒ fgeider@gmail.com ●
- **Trésorier** : B. BERRIOT, 18, rue des Andiers, 02820 Saint-Erme ☒ bernardberriot@libertysurf.fr ●
- **Secrétaire** : J.-M. REFALO, 6, boulevard du Lemane, 13012 Marseille ☒ jm.refalo@wanadoo.fr ●
- **Responsable relations extérieures et publicité** : X. MERRHEIM, 4, chemin de la Salette, 69440 Mornant ☒ xavier.merrheim@univ-lyon1.fr ●
- **Webmestre** : J. FERDINAND, 41, rue des Antilopes, 44300 Nantes ☒ mailjoss@gmail.com ●
- **Rédacteur du forum** : J. BANET, 11 bis, rue de la Blongotte, 25420 Voujeaucourt ☒ jeanbanet@gmail.com ●
- **Arbitre national** : P. TOMBETTE, 6, avenue des Océanides, 44210 Pornic ●
- **Classement** : J. FLÉCHER, 6, rue Beauséjour, 85220 Saint-Maixent-sur-Vie ☒ josephflecher@wanadoo.fr ●
- **Archives** : L. TINTURE, rue du Fossé, 26400 Grâne ☒ laurent.tinture@orange.fr

COMPÉTITIONS NATIONALES

- **Directeur général des tournois et championnat de France** : L. TINTURE ●
 - **Coupe de France** : C. JAULNEAU, Caspitano, 20151 Sari d'Orcino ☒ lecagnois2a@yahoo.fr ●
 - **Tournois à 5 et 9 joueurs** : M. GUIDONI, 4, rue des Tulipes 67160 Riedseltz ☒ mathias.guidoni@gmail.com ●
- Les adhérents de l'AJEC s'inscrivent auprès des directeurs concernés. Les tournois organisés par l'AJEC sont gratuits, fournir une enveloppe timbrée sans adresse lors de votre inscription. Pour recevoir la grille complète des résultats, joindre une enveloppe affranchie.*

TOURNOIS INTERNATIONAUX

- **Directeur général des tournois et délégué ICCF** : É. RUCH ●
- **Délégué ICCF adjoint** : F. GEIDER ●
- **Cycle du championnat du monde** : M. LECROQ ●
- **Championnat d'Europe individuel, Tournois GMN et IMN, Tournois WT et EU** : M. HÖMSKE, ☒ ausone2910@yahoo.fr 13, rue de la Victoire, 7070 Le Roeulx, Belgique ●
- **Tournois sur invitation et Rencontres amicales par équipes** : A. ROGEMONT, ☒ alain.rogemont@gmail.com 16, rue André-Gide, 49130 Les-Ponts-de-Cé ●
- **Rencontres officielles par équipes et Coupes du monde** : D. ROZIER, 61, impasse des Abeilles, 38410 Vaulnaveys-le-Haut ☒ rozierdenis@orange.fr ●
- **Tournois thématiques ICCF** : S. MAREZ.

DROITS D'INSCRIPTION AUX TOURNOIS ICCF

	Chèques ¹	Paypal ²
Tournois WT/M, EU/M (à 11 joueurs) ³	11 €	12 €
Tournois WT/O et H, EU/O et H (à 7 joueurs) ³	7 €	8 €
Préliminaires et demi-finales du championnat du monde	33 €	35 €
Tournois thématiques Serveur ou Postaux ³	11 €	12 €
Tournois à normes de IM Serveur ou Postaux ³	32 €	34 €
Tournois à normes de GM Serveur ou Postaux ³	40 €	42 €

¹ Chèques libellés au nom de l'AJEC à envoyer au responsable du secteur.

² Paiement Paypal à bernardberriot@libertysurf.fr

³ Veuillez préciser votre choix pour toute inscription :
Postal ou Serveur.

À NOS AMIS RÉCEMMENT DISPARUS

FRANCIS ALOZY et SYLVAIN ZINSER

C’EST AVEC BEAUCOUP DE PEINE et d’émotion que nous avons appris la disparition de **Francis Aloyz**, membre de l’AJEC depuis 1963, qui fut membre du comité directeur de l’AJEC et directeur général de nos tournois de 1969 à 1985. Rares sont ceux d’entre nous qui n’ont pas eu l’occasion de jouer au moins une partie avec lui, puisqu’il en joua plus d’un millier en cinquante ans ! La dernière d’entre elles s’est terminée quelques semaines après son décès par... l’abandon de son adversaire dans le match France - USA ! Cette ultime victoire a d’ailleurs permis à notre équipe de gagner ce match sur le fil (lire page 131) ! Michel Lecroq a bien voulu commenter pour nous cette partie d’ores et déjà historique !

Pour ceux qui l’ont moins connu, et qui n’ont pas la collection complète du *Courrier des Échecs*, nous republions ci-après l’interview parue en février 1975 (*CDE/212*). Cette interview a été réalisée par le secrétaire de l’époque, Pierre Maréchal, une autre grande figure de notre Association.

Puis, fin février, nous apprenions le décès de **Sylvain Zinser**, très connu de tous les joueurs d’échecs pour ses talents de rédacteur, de commentateur, de joueur aussi, tant à la pendule où il obtint des résultats remarquables contre des joueurs de tout premier plan (voir par exemple sa victoire contre le grand maître FIDÉ William Lombardy), que par correspondance (voir ci-après sa partie contre le futur grand maître ICCF Alik Zilberberg). Il joua un rôle important dans le développement de la revue *Europe Échecs*, fondée en 1959 par Raoul Bertolo avec quelques autres pionniers (lire à ce sujet son instructive auto-nécrologie publiée dans *Europe Échecs*, n° 651, paru au mois d’avril) et prit la suite de Robert Sutra, en 1964, à la rédaction de notre *Courrier des Échecs*, poste qu’il occupa jusqu’en 1981.

Sylvain a commenté beaucoup de parties par correspondance – plus de trois cents publiées dans le *CDE* – et rédigé pas mal d’articles de vulgarisation, notamment dans la rubrique « Commenté pour le débutant » qu’il animait avec Jacques Jaudran. Pour rendre hommage à nos deux amis disparus, nous republions deux de leurs parties commentées par Sylvain.

LA DERNIÈRE PARTIE DE FRANCIS

○ **Aloyz, Francis**

● **Aiken, Richard**

Début Bird [A02]

corr France - USA, ICCF 2010

Il s’agit du dernier gain de Francis Aloyz. Gain *post mortem* puisque son adversaire a abandonné en apprenant sa disparition. De plus, cette partie était décisive pour le résultat final du match France - USA.

**1.f4 ♘f6 2.♗f3 c5 3.e3 g6 4.d4 ♙g7
5.♙e2 0-0 6.dxc5 ♖a5+ 7.♗fd2 ♜xc5
8.♗b3 ♜b6 9.♗c3 ♗c6 10.g4**

Je ne connais pas grand-chose à ce début, mais je trouve que les blancs ont négligé le développement. Ce coup montre que ce n’est pas la préoccupation de Francis et qu’il souhaite en découdre rapidement.

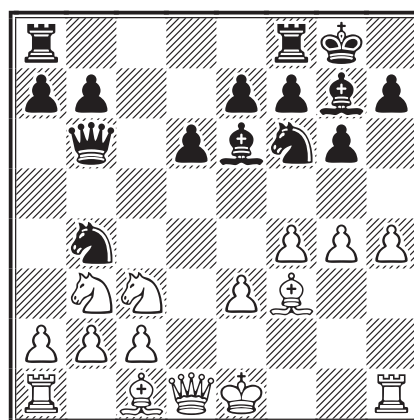
10...d6

10...d5!? en vertu du principe qu’il faut une réaction centrale forte pour contrer une attaque sur l’aile.

11.h4 ♙e6 12.♙f3

12.h5 a5 13.♗d4 ♗xd4 14.exd4 ♗d5 et les noirs sont bien. Les blancs ne sont pas assez développés pour être dangereux.

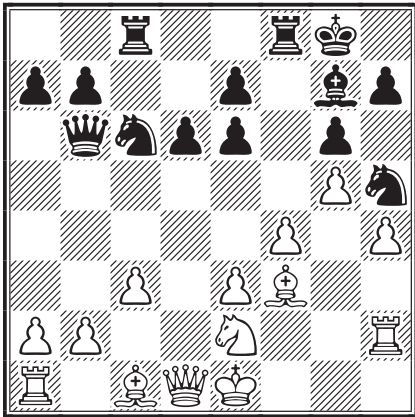
12...♗b4



13.♙h2

13.h5 ♙xg4 14.♙xg4 ♗xg4 15.♜xg4 ♗xc2+ 16.♗f2 ♗xa1 17.hxg6 hxg6 18.♗d5 ♜d8 19.♗xa1 n’est pas suffisant.

13...♖ac8 14.♘d4 ♘fd5 [14...♙c4!?!; 14...♘bd5!?!] 15.♘ce2 ♘f6 16.g5 ♘h5 17.c3 ♘c6 [17...♘a6!?!] 18.♘xe6 fxe6



19.♞b3

Après une collection d'imprécisions noires entre les 14 et 18^{es} coups, les blancs sont maintenant mieux.

19...d5 20.♞xb6 axb6 21.♞f2

21.♙xh5 achèverait de mettre les pions noirs en vrac.

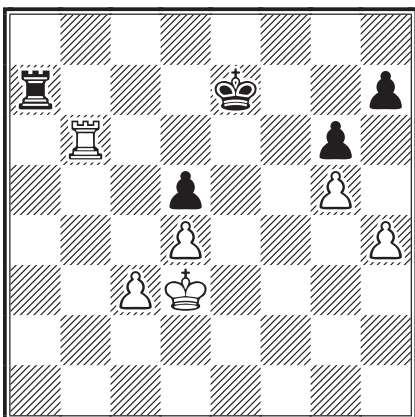
21...b5 22.a3 [22.♙d2] 22...♘a5 23.♞b1 ♘b3 24.♙g4 ♞c6 25.♞f3 e5 26.fxe5 ♙xe5 27.♘d4 ♙xd4 28.exd4 ♘xc1

Les blancs ne savaient pas comment gérer ce fou, la question est réglée ! Il faut dire que le cavalier noir n'avait pas beaucoup de perspectives non plus.

29.♞xc1 ♘g7 30.♙e2 e6 31.♞e1 ♞c7 32.♞e3

La finale est supérieure pour les blancs. Ils ont un bon fou contre le cavalier et une bonne structure de pions.

32...♞cf7 33.♙xe6 ♘xe6 34.♞xe6 ♞f2+ 35.♙d3 ♞xb2 36.♞e8 ♞b3 37.♞1e7 ♞xe8 38.♞xe8+ ♙f7 39.♞b8 ♞xa3 40.♞xb7+ ♙e6 41.♞xb5 ♞a7 42.♞b6+ ♙e7



43.♙e3

Après un milieu de partie assez flou et imprécis de part et d'autre, Francis se révèle être un bon finaliste. Les blancs lâchent c3 pour aller capturer d5. Ensuite, les noirs seront écartelés entre la pression exercée par le pion passé d et les menaces sur les pions h et g.

43...♞c7 44.♙f4 ♞xc3 45.♙e5 ♙f7

Pour tenir h7.

46.♞f6+

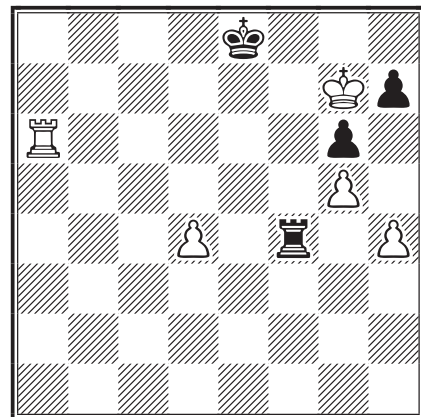
Plus forts sont 46.♞b7+ ou 46.♙xd5.

46...♙e7 47.♞e6+ ♙f7 48.♙xd5 ♞d3

49.♞f6+ ♙e8 50.♞a6 ♞h3 51.♙e6 ♞e3+ 52.♙f6

C'est la réalisation du plan annoncé au 43^e coup. Les blancs lâchent le pion d pour liquider l'aile roi.

52...♞f3+ 53.♙g7 ♞f4



54.h5!

Cela se termine par une pointe tactique. Le pion g va facilement à dame car le roi blanc va être protégé des échecs sur la colonne h. Une finale bien menée.

54...gxh5 55.♙xh7 ♞xd4 56.g6 ♞g4

57.♞a8+ ♙e7 58.g7 ♙e6 59.♞h8 ♙f5

60.♞f8+ ♙e4 1-0

Je termine par le remarquable commentaire du joueur américain : « Je vais écrire à sa famille pour leur dire qu'il gagne le match pour la France. Ce n'est pas une consolation mais c'est quelque chose qu'ils doivent savoir. »

MICHEL LECROQ

PORTRAIT DE FRANCIS ALOZY

PIERRE MARÉCHAL

Francis Alozy n'aime pas beaucoup parler de lui-même. J'en ai tiré tout de même, au cours d'un déjeuner de vacances et sous la forme d'une rapide interview, quelques renseignements qui m'aideront à en faire un portrait que j'aurais aimé plus étoffé.

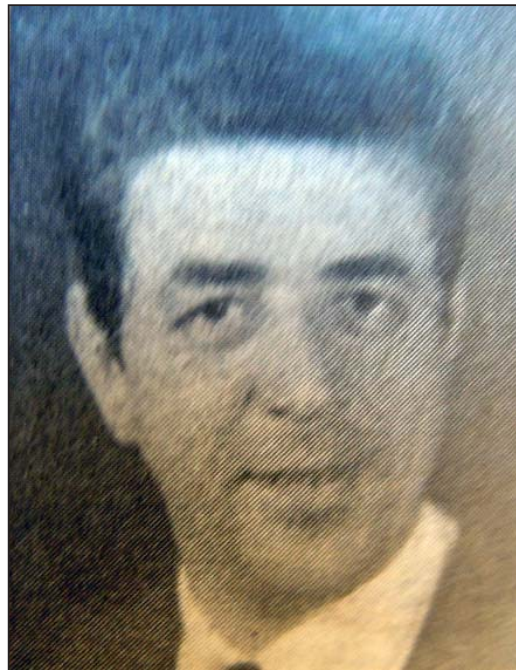
– *Mon cher Francis, quelques renseignements indispensables d'état civil ?*

– Je suis né le 17 décembre 1932 en la bonne ville de Lézignan dans les Corbières du Languedoc, où je suis instituteur. Ma femme exerce le même métier. Nous avons trois enfants (je devrais dire des jeunes hommes !) de 18, 17 et 11 ans.

– *Tu ne m'indiques ni ton poids, ni ta taille, mais je les évalue, à vue de nez, assez respectables !... Dis-moi, comment es-tu venu au jeu d'échecs ?*

– Eh bien ! comme tout le monde, j'ai poussé du bois au lycée. Puis, éclipse prolongée. Vers la trentaine, j'ai redécouvert le jeu à l'occasion d'un concours de recrutement organisé par Weyand. Cela a tout de suite été « du sérieux ».

J'ai fait pas mal de progrès jusqu'à mon grave accroc de santé de 1970 qui a flan-



qué tout par terre pour un temps. J'ai repris la cadence depuis, mais j'avoue avoir beaucoup trop de parties en cours. Je m'attaque seulement à celles qui m'intéressent le plus et j'y obtiens de beaux succès.

– *Je sais que tu as pris, depuis longtemps, quelques responsabilités au sein du comité AJEC. Voudrais-tu me rafraîchir la mémoire ?*

– C'est en 1966 que je suis devenu membre du comité de l'AJEC en prenant la direction des tournois de IV^e division. Puis est venue la Coupe Évrard-Delannoy dans laquelle je me suis plongé jusqu'au cou ! Quel travail ! 1 800 joueurs de toutes nationalités ! Tu imagines ce lancement, cette mise en place, ces réclamations... en toutes

langues ! Perpétuel débordement. Je me demande encore comment je m'en suis sorti ! Je suis allé jusqu'à la mise en route des demi-finales ; c'était en 1970 et là encore, la maladie m'a empêché d'aller plus loin. C'est Jouanisson qui a repris le flambeau.

Depuis, j'ai repris la direction des tournois de I^{re} et II^e divisions, dont je m'occupe toujours, et je suis devenu directeur général des tournois.

Je suis également capitaine de l'équipe de France qui joue en ce moment le I^{er} championnat d'Europe, c'est-à-dire que j'en assume tout le travail administratif.

– *Je sais aussi que tu es, si l'on peut dire, le père du règlement des tournois qui, entre nous, s'il était toujours respecté, éviterait pas mal de discussions et de litiges désagréables !... Et le jeu à la pendule ?*

– Je le pratique, bien sûr. J'ai même été pendant un an, avant ma maladie, président de la ligue du Languedoc.

– *Et mis à part le jeu d'échecs, as-tu d'autres violons d'Ingres ?*

– Oui, je fais un peu de bridge, mais j'ai surtout deux autres « dadas » : la

chasse aux sangliers (je m'en suis payé deux à la dernière ouverture !) et aussi la boule lyonnaise !...

Là-dessus, Francis me quitte. Il est peu démonstratif, mais je sais que son amitié est solide et son dévouement à toute épreuve. Cela fait huit ans qu'il ne ménage pas sa peine pour notre AJEC et je ne doute pas qu'elle le retrouvera encore lorsqu'il y aura un coup de collier exceptionnel à donner. Personnellement, je lui garde une petite place privilégiée dans mes amitiés. C'est en effet à lui que j'offris mes « services » au comité AJEC et je l'ai rencontré à cette occasion à Lézignan un jour de juillet 1969.

[Extrait du CDE/212, février 1975]

COMMENTÉ POUR LE DÉBUTANT

SYLVAIN ZINSER

UNE PARTIE D'ÉCHECS est un engagement total où deux adversaires usent de toute leur science pour remporter la victoire. Le déroulement de la partie suivante montre les différentes phases d'un combat acharné. Surpris par un coup inattendu dans le début, les blancs ne réagissent pas au mieux et plusieurs mauvais coups les laissent avec une position inférieure. Les noirs se hâtent alors trop de gagner du matériel et se retrouvent en finale avec un pion de plus, mais soumis à une forte pression. Mais les blancs ne saisissent pas leur chance au moment opportun et les noirs reprennent le dessus, définitivement cette fois.

Nous apprenons de cette partie que si gagner est difficile, perdre l'est aussi et qu'il faut plus qu'un mauvais coup pour culbuter. Le début est simple et manque de couleurs. Les sacrifices brillants sont absents du milieu de jeu et la finale n'a rien de scientifique, mais, de façon surprenante, la partie est très caractéristique du duel intellectuel que peuvent se livrer deux joueurs d'un niveau honnête. C'est une partie d'amateurs, avec ses fautes plus ou moins importantes et, de ce fait même, riche en enseignements pour le débutant.

○ **Alozy, Francis**

● **Santini, Joseph**

Défense Française [C10]

corr Coupe de France, AJEC 1972

1.e4 e6

Alors que par la réponse symétrique 1...e5 les noirs prennent immédiatement pied au centre et engagent un jeu très ouvert, 1...e6 est caractéristique d'une certaine prudence. Les noirs préparent leur occupation du centre qu'ils cherchent généralement à bloquer afin de pouvoir développer leurs pièces en toute tranquillité, à l'abri d'une chaîne de pions.

Connue depuis la fin du xv^e siècle, la Défense Française ne reçut son nom qu'à la suite du match par correspondance Paris - Londres de 1834, où les joueurs français l'employèrent avec succès.

2.d4

La réponse naturelle, les noirs n'ayant rien fait pour contrarier l'occupation du centre prévue par les blancs. Ceux-ci peuvent toutefois éviter de poser le problème du centre en adoptant une stratégie plus retenue très en faveur de nos jours : 2.d3 d5 3.♘d2 c5 4.♘gf3 ♘f6 5.g3 ♘c6 6.♙g2 ♙e7 7.0-0 0-0 8.e5 ♘d7 9.♖e1 avec en perspective une lutte positionnelle ardue pour les deux camps.

2...d5

Après leur coup préparatoire, les noirs mettent un pied ferme au centre et forcent les blancs à prendre une première décision : faut-il avancer, échanger ou défendre le pion e4 ?

3.♘c3

Les blancs choisissent de maintenir la tension centrale (ce qui est souvent la meilleure solution) en défendant le pion.

L'avance 3.e5 répondrait aux vœux des noirs qui engageraient immédiatement la lutte contre la base de la chaîne de pions adverse par 3...c5 suivi de ♘c6 et ♖b6.

L'échange 3.exd5 ne ferait que simplifier le problème des noirs. La tension centrale s'en trouverait éliminée et en outre, le fou c8, dont le développement pose toujours un problème délicat – les pions d5 et e6 le rendent résolument « mauvais » – aurait la voie libre sur la diagonale c8-h3 après la reprise naturelle 3...exd5.

La défense 3.♙d3 serait peu rationnelle, les blancs devant perdre du temps ou céder un de leurs fous après 3...dxe4 4.♙xe4 ♘f6 5.♙g5 ♙e7.

La défense par 3.f3? n'entre pas en ligne de compte, le pion f prenant la case de sortie normale du cavalier roi.

Il existe toutefois une autre défense très usitée : 3.♘d2 évitant le clouage par 3...♙b4 et permettant la défense du pion d4 par c2-c3. Mais les blancs ayant renoncé à exercer une pression sur le centre adverse – en c3 le cavalier attaque d5 – les noirs peuvent se dégager par 3...c5 sans craindre le pion isolé résultant de 4.exd5 exd5! (4...♖xd5 ne fait qu'exposer la dame noire) 5.♘gf3. Cette stratégie fut le thème de plusieurs parties du récent match Karpov - Kortschnoj [NDLR : *Il s'agit de la finale des Candidats, Moscou 1974*] où elle se révéla satisfaisante pour les noirs.

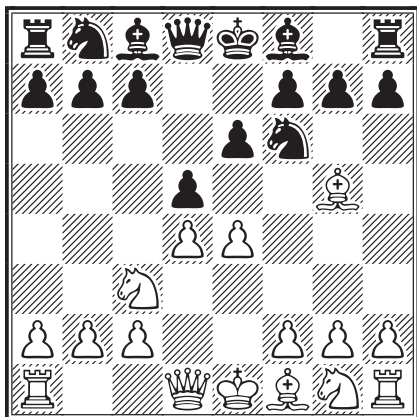
3...♘f6

Les noirs poursuivent la lutte pour la stabilisation du centre en reposant aux blancs le problème du pion e4.

L'autre suite, plus employée et plus prometteuse pour les noirs, est 3...♟b4 attaquant le défenseur du pion e4 et forçant pratiquement les blancs à fermer le centre par 4.e5, les noirs attaquant alors le pion d4 par 4...c5 5.a3 ♟xc3+ 6.bxc3 ♞e7 et les blancs ont deux choix majeurs : positionnel par 7.♞f3 suivi de ♟d3 et 0-0, et tactique par 7.♞g4, les noirs obtenant d'excellentes perspectives en sacrifiant courageusement leur aile roi par 7...♞c7! 8.♞xg7 ♞g8 9.♞xh7 cxd4 10.♞e2 ♞bc6 11.f4 ♟d7 12.♞d3 dxc3 suivi de 13...0-0-0.

4.♟g5

Les blancs développent une pièce tout en maintenant la tension centrale, ce qui est le plus raisonnable. Immédiatement 4.e5 ♞fd7 5.f4 c5 a donné de bons résultats aux noirs. Notons que le fou c1 se trouve enfermé par ses pions après 5.f4.



4...dxe4

L'abandon du centre ne bénéficie pas d'un préjugé favorable, car les noirs acceptent ainsi une prédominance adverse qui limite leurs possibilités et finit par peser lourd, mais il n'en est pas moins jouable s'il est suivi d'une stratégie adéquate visant à rétablir l'équilibre dans ce secteur.

Les noirs choisissent généralement cette suite – ils pouvaient la jouer sans grande différence dès le coup précédent : 3...dxe4 – quand ils veulent éviter les complications issues de 4...♟e7 5.e5 (les blancs ne peuvent plus temporiser et la fermeture du centre survient au bon moment) 5...♞fd7 et maintenant les blancs ont le choix entre une guerre de tranchée, 6.♟xe7 ♞xe7 7.f4 (ce coup est maintenant bon puisque le fou de cases noires est sorti et échangé) suivi de ♞d2

et 0-0-0, et un gambit, 6.h4!?, donnant un pion pour une mobilisation rapide des forces après 6...♟xg5 7.hxg5 ♞xg5 8.♞h3!

Les noirs disposent aussi d'une vive contre-attaque qui a connu de nombreux succès pratiques : 4...♟b4 5.e5 h6 et le mieux pour les blancs est encore la retraite 6.♟d2 conduisant après 6...♟xc3! 7.bxc3! ♞e4 à un affrontement complexe aux chances réciproques.

5.♞xe4

5.♟xf6 est inférieur, les noirs poursuivant par 5...gxf6 (les pions doublés ne sont pas toujours un inconvénient) 6.♞xe4 f5! et le fou roi noir s'installe activement en g7.

5...♞bd7

On préfère aujourd'hui cet ordre de coups car les résultats pratiques de 5...♟e7 ne se sont pas révélés favorables aux noirs : 6.♟xf6 ♟xf6 (après 6...gxf6 les noirs voient leurs possibilités amoindries du fait que le fou se trouve en e7) 7.♞f3 ♞d7 et maintenant 8.♞d2 ou 8.c3 suivi de ♟d3 et ♞e2, préparant le grand roque dans les deux cas, sont les meilleurs coups.

6.♞xf6+

Les blancs peuvent aussi différer cet échange par 6.♞f3 et maintenant, après 6...♟e7 7.♞xf6+ ♟xf6 (7...♞xf6 conduit à la partie; 7...gxf6 8.♟h6!) 8.h4! h6 9.♟xf6 ♞xf6 10.♞d2±.

Un autre avantage de 5...♞bd7 sur 5...♟e7 est qu'après 6.♟xf6 ♞xf6, les blancs doivent toujours éclaircir la situation du cavalier e4, soit en perdant un temps par la retraite, soit en amenant une nouvelle simplification par l'échange. Subtilités de début !

6...♞xf6 7.♞f3

La première étape de l'ouverture est achevée. Il reste à chaque camp à choisir un abri pour le roi et à établir son plan de campagne. La position est toujours équilibrée, car aucun des deux camps n'a joué de mauvais coups.

7...♟e7

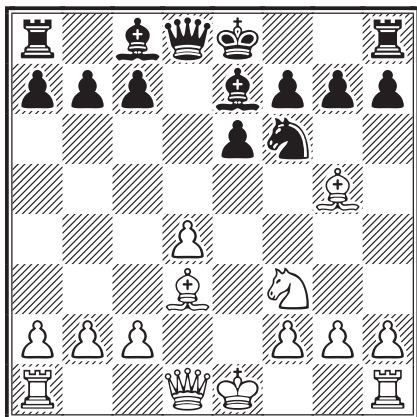
Un coup naturel, mais ce n'est pas le seul à la disposition des noirs. 7...c5 était également logique car après 8.dxc5 l'échange des dames amènerait une finale équilibrée... il est vrai, sans saveur. C'est le risque que courent les noirs en jouant 3 ou 4...dxe4 dans la Française, le problème étant d'éviter les risques ou de chercher une partie intéressante en dépit de ceux-ci. Pour

gagner, il faut savoir investir ! Mais au niveau de la compétition, on joue plus souvent pour le résultat que pour l'esthétique !

Toutefois, après 7...c5 ce sont les blancs qui peuvent investir, comme dans la partie suivante : 8.♔c4 (8.♔b5+ ne donnerait pas grand-chose après 8...♔d7) 8...cxd4 9.0-0 ♔e7 10.♚e2 h6 (♠10...h6 11.♞ad1 ♜d7 12.♔xe7 ♚xe7 13.♜xd4 0-0 14.♞f5 ♚f6 15.♞d6 ♜e5 16.♔b3 ♜g6 17. f4 ♜e7! 18.c3 ♜f5 et les noirs maintiennent l'équilibre) 11.♔f4 0-0 12.♞ad1 ♔d7 13.♞xd4 ♚b6 14.♚d2! ♔c6 15.♔xh6!? ♜e4! 16.♚f4 gxh6 17.♞xe4! et les blancs ont d'excellentes perspectives d'attaque, Tal - Portisch, Bled 1965 (1-0, 32).

8.♔d3

Encore la meilleure case pour le fou qui fait peser une menace permanente sur h7.



8...c5!

Le coup clé de la défense qui rétablit l'équilibre au centre en contestant le pion d4.

Un coup affaiblissant comme 8...h6 est à éviter le plus longtemps possible, par exemple 9.♔h4 0-0 10.♚e2 ♜d5 11.♔g3 ♔b4+ 12.♜d2 f5?! 13. ♔e5 ♔d6 14.c3 et les blancs ont une meilleure position.

9.♚e2

Une bonne case pour la dame qui exerce une pression sur la colonne e, dégage la route du grand roque et laisse libre la colonne d pour mettre la tour blanche et la dame noire en vis-à-vis. Ce coup contient également un piège, si maintenant 9...0-0 10.0-0-0 b6?? (pour assurer un développement logique du fou en b7) alors 11.♔xf6! ♔xf6 12.♚e4 menaçant de mat en h7 et gagnant ainsi la tour a8 non protégée.

9...♚a5+!?

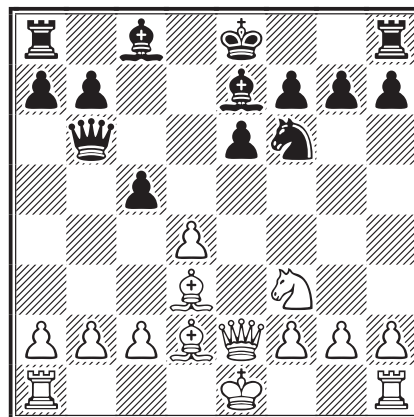
Les noirs quittent les sentiers théoriques et donnent cet échec perturbateur pour contraindre les pièces blanches à adopter une formation moins favorable.

9...0-0 est toutefois meilleur et si 10.0-0-0 ♚a5 11.♜b1 cxd4 12.h4 ♔d7 13.♜xd4 ♔c6 14.♞he1 ♞fe8 15.g4 ♚b6 16.♞b3 ♜d5 17.c4 ♜b4 18.♔xe7 ♞xe7 1/2-1/2, Spassky - Bronstein, Moscou 1959.

10.♔d2

10.c3 ne marche pas à cause de 10...cxd4 et si 11.♔xf6 ♔xf6 12.♔b5+ ♜e7 et le déroquage du roi noir est largement remboursé.

10...♚b6



11.♔c3

Ici le fou va se révéler mal placé à cause du cavalier qui va l'attaquer en d5, mais uniquement en raison d'une stratégie blanche illogique. Un joueur d'attaque agressif aurait pu allumer l'incendie ! La manœuvre noire (deux coups de dame dans le début) ayant été effectuée au détriment du roque, les blancs pouvaient en tenir compte par 11.0-0-0 et si 11...cxd4 alors 12.♔g5! (menaçant ♜xd4, le cavalier ne pouvant être pris à cause d'une découverte avec échec du fou d3) 12...♔d7 13.♜e5 ♔c6 14.♔c4! et les blancs ont une superbe position d'attaque pour le matériel investi : 14...♔xg2 15.♞hg1 ou 14...0-0 15.♜xf7! et toutes les pièces blanches sont activement en jeu. Au moment critique, il faut savoir faire sauter la banque !

11...0-0 12.0-0-0?!

Le grand roque est toujours risqué lorsqu'il est effectué en défense. Il fallait poursuivre par 12.dxc5 justifiant la présence du fou en c3 et si 12...♔xc5 (ou 12...♚xc5) 13.0-0! et les blancs ont l'avantage, leurs deux fous étant plus activement postés que ceux des noirs, car ils fusillent le roque adverse.

12...♠d5

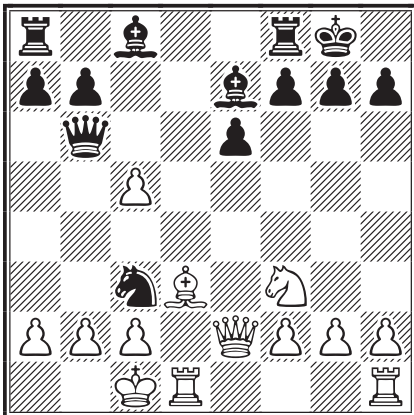
Les blancs ont manqué leur chance et doivent maintenant faire face à un début d'initiative ennemie. La partie s'engage dans le milieu de jeu où les noirs, en dépit de leurs menaces, ont toujours un handicap : le développement du fou c8 n'est toujours pas résolu.

13.dxc5

13.♞d2 ♠xc3 14.♞xc3 cxd4 15.♞xd4 (après 15.♠xd4 les noirs ont deux bonnes suites : 15...♙f6 ou 15...♙d7 suivi de ♞c8, mais 15...♙b4 ne servirait à rien, car après 16.♞b3, les noirs ne peuvent pas prendre le cavalier d4 à cause de ♙xh7+ gagnant la dame noire) 15...♞xd4 (15...♙c5 16.♞h4 h6 17.♞hf1 donnerait du contre-jeu aux blancs) 16.♠xd4 ♙c5 17.♙c4 ♞d8 18.♠b5 ♙d7! avec l'initiative.

13...♠xc3

Un coup intermédiaire important. Si 13...♙xc5 14.♙d4! et les blancs ont paré les menaces directes, 14...♙xd4 15.♠xd4 ♞xd4?? n'allant toujours pas à cause de 16.♙xh7+.



14.bxc3?

Mauvais coups et mauvaises idées s'enchaînent facilement. Après ce coup, l'avantage noir devient irréversible. Il fallait entrer en finale par 14.cxb6 ♠xe2+ 15.♙xe2 axb6 (15...a6? 16.♠e5! ♙c5 17.♠d7!) 16.a3 et les noirs n'ont pas d'avantage car ils n'arrivent pas à développer leur aile dame. Le mieux encore est 16...♞a5! et toute la lutte reste à venir.

14...♞xc5

Les noirs entendent poster leur fou de cases noires sur la grande diagonale.

14...♙xc5 était avantageux aussi, le roi blanc devant entreprendre une migration ennuyeuse après ♙a3+.

MICHEL LECROQ TÉMOIGNE

Je savais que Francis Aloyz avait été un personnage important pour l'AJEC. Néanmoins, il restait pour moi un inconnu jusqu'au jour où je lui ai parlé pendant quelques minutes de grande intensité.

C'était en janvier de je ne sais plus trop quelle année. Il n'avait pas renouvelé sa cotisation et semblait ne plus s'occuper de ses parties. Cela étonnait et inquiétait, comme cette année.

Je me suis donc décidé à lui téléphoner, chose que je fais rarement.

Je suis tombé sur un homme abattu par la maladie. Il voulait tout abandonner et les échecs ce n'était plus possible pour lui.

Il m'a semblé cependant que le plus dur s'était passé en décembre et qu'il y avait une lueur d'espoir. Je lui ai alors fait valoir que les échecs étaient le meilleur moyen d'échapper à son quotidien. Arrêter, c'était aggraver sa situation.

Finalement, il renouvela sa cotisation et reprit le chemin de l'échiquier. Quelque temps plus tard il m'a envoyé ses remerciements puis sa procuration pendant plusieurs années.

Un tel retournement de situation n'aurait pas été possible avec beaucoup de joueurs, mais là, c'était Francis Aloyz.

M. L.

15.♞e4 f5?!

La façon la plus impérative de parer la menace de mat en h7, mais les noirs doivent prendre en compte une sérieuse faiblesse en e6. Après 15...g6, le fou e7 ne disposerait plus d'un point d'appui en f6, mais c'était certainement la suite la plus prometteuse, la faiblesse de l'aile dame blanche offrant d'excellentes chances d'attaque.

16.♞d4!

Les blancs doivent se résoudre à donner un pion et ils le font de la meilleure manière.

16...♞a3+ 17.♙b1

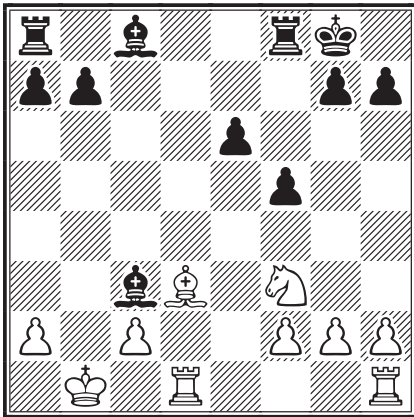
17.♙d2 pouvait difficilement être pris au sérieux en raison de la position très exposée du roi blanc. Les noirs auraient pu choisir entre la poursuite

de l'attaque par 17...♖d8 ou l'entrée en finale avec l'avantage matériel : 17...♙xa2 18.♞a1 ♘d5.

17...♙f6 18.♞b4!

Le seul coup pour éviter un mat rapide.

18...♞xc3 19.♞xc3 ♙xc3



Les noirs ont transformé leur avantage positionnel en gain matériel et la partie s'engage dans sa phase ultime : la finale. L'analyse de la position montre que les noirs ont un pion de plus, la paire de fous et une meilleure structure de pions. Mais à leur passif se trouve une sérieuse faiblesse en e6 et ils souffrent toujours de n'avoir pu développer leur fou c8. Les blancs, quant à eux, ont perdu un pion et leurs pions a et c pourront se révéler faibles à la longue. À leur actif, une position plus dynamique car mieux développée et leurs chances de résister avec succès sont loin d'être épuisées. Combien de demi-points n'ont-ils pas été sauvés par une défense qui s'est ingénieusement créée à l'adversaire un maximum de difficultés !

20.♙c4!

Ouvre la colonne d à la tour et vise la faiblesse noire à la défense de laquelle se retrouvent liées les pièces noires.

20...♙f6

Après ♖d3 ce fou serait de toute façon contraint à la retraite.

21.♞he1 ♞e8 22.♙b5!

Les blancs ont trouvé l'idée salvatrice. 22.♘d4 menaçait e6 mais aussi f5, et forçant 22...♙xd4 était nettement moins fort comme on va s'en rendre compte rapidement.

22...♞e7

Mais pas 22...♖d8 23.♞xd8+ ♙xd8 24.♙c4! ♙f7 25.♘d4 et les blancs récupèrent le pion.



23.♖d8+

Cette pénétration est très gênante, car les noirs souffrent toujours de n'avoir pu développer leur fou c8. Cette difficulté est caractéristique de la Défense Française et de la défense orthodoxe du Gambit Dame (1.d4 d5 2.c4 e6) où l'on trouve la même structure centrale de pions : d5 et e6.

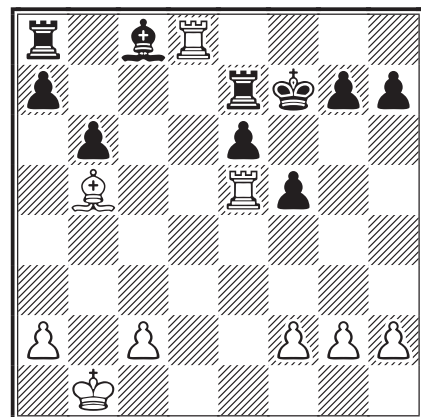
23...♙f7 24.♘e5+!

Après 24.♙c4 les noirs joueraient 24...g5! pour déposter le cavalier f3 et prendre le contrôle de la case e5 (et non 24...♞c7? 25.♞xc8!).

24...♙xe5 25.♞xe5 b6

Les blancs menaçaient 26...♞c5, gagnant le fou c8 cloué et qui, attaqué deux fois, ne peut être défendu.

25...a6 26.♙c4 b5 (26...♙f6 27.♞c5) 27.♞xf5+ (et pas 27.♙xe6+ ♙xe6! 28.♞xa8 ♙xa2+ 29.♙xa2 ♞xe5) 27...♙g6 28.♞c5! ♙b7! et les blancs ont égalisé.



26.♔c4?

Un coup faible qui va permettre aux noirs de dégager enfin leur aile dame. Après 26.♔c4! ♖b8 27.f4 a6 (menaçant 28...b5 suivi de ♗c7 et ♖b6; 27...♗c7 28.♔a4!) 28.♔a4! et les noirs doivent jouer 28...♕f6, mais ils ne sont pas près de pouvoir se dégager et les blancs ont de bonnes chances pratiques d'annuler (28...b5? ne va pas à cause de 29.♔b3 et les blancs regagnent le pion grâce à la double menace 30.♗xf5+ et 30.♗c5).

26...♕f6

Maintenant ce coup gagne un temps important.

27.f4 ♔b7

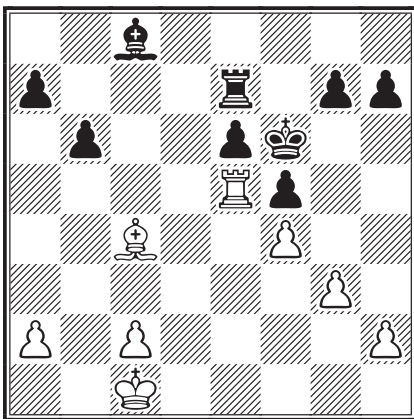
Les noirs se sont finalement dégagés et ont franchi un pas important en direction de la victoire.

28.♗xa8

Résignation. 28.♗d6, évitant les échanges, posait aux noirs des problèmes plus difficiles.

28...♔xa8 29.g3 ♔b7 30.♕c1 ♔c8

Dégageant la tour de la défense du pion e6 que les forces blanches ne sont plus suffisantes pour attaquer sérieusement.



31.♕d2

Le roi doit apporter sa contribution à la défense. Notons que la tour e5 ne peut abandonner son poste de verrou sans que les noirs ne se débarrassent de leur faiblesse par e6–e5. Meilleur était 31.h4! et on va voir pourquoi.

31...♗c7 32.♕d3 g5!

Un excellent coup qui isole les derniers pions blancs et ouvre la colonne g à la tour.

33.a4

Les blancs veulent à leur tour affaiblir l'aile adverse et réduire leur matériel en éliminant un de leurs pions faibles par a4–a5, mais c'est trop tard.

33...gxf4 34.gxf4 ♗g7

34...♗g7 menace 35...♗g4 36.♕e3 ♖h4.

35.♗e3

Ce repli est un pauvre remède à la menace noire.

35...♗g4 36.♗f3

La contre-attaque 36.♗h3 céderait aux noirs deux pions passés liés après 36...♗xf4.

36...♗h4 37.♗f2

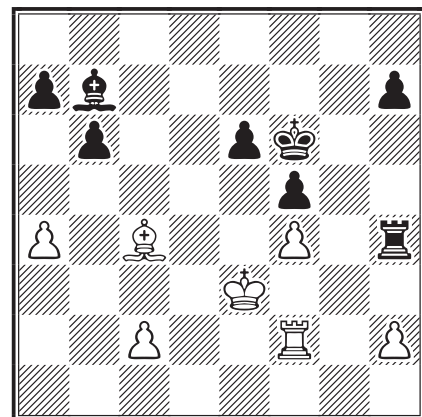
Pour défendre les pions sur « noir ». 37.h3 e5! et le pion h3 serait vite l'objet de l'attaque conjuguée de la tour et du fou noirs.

37...♔b7

Plaçant le fou sur une meilleure case avant de passer à l'attaque décisive.

38.♕e3

Il est évident que 38.♕d4 n'empêcherait pas le coup suivant des noirs.



38...e5!

Les noirs obtiennent ainsi un pion passé. Le gain est maintenant à portée de main.

39.fxg5+ ♕xe5 40.♔b3 f4+ 41.♕d2 ♔a6

Empêchant un échec de la tour blanche en e2.

42.c4?

Enferme le fou b3 et amène un nouveau pion à l'appétit adverse. 42.c3 ♖h3 43.♔c2 était plus résistant.

42...♕d4 43.♕c2 ♔xc4 0–1

Avec deux pions de moins et une position passive, la lutte ne vaut plus la peine d'être poursuivie.

Une partie qui, rejouée rapidement sur l'échiquier, n'attirerait pas l'attention, mais dont l'analyse approfondie fait apparaître un réel intérêt.

SYLVAIN ZINSER

ÉDITORIAL DE LA RÉDACTION

SYLVAIN ZINSER

CET ÉDITORIAL a paru dans le CDE/165 de mars 1971. Il nous a semblé intéressant d'en reproduire ici quelques extraits, à l'attention de ceux qui n'ont pas connu cette époque ou de ceux qui ont oublié que Sylvain fut, aussi, rédacteur du *Courrier des Échecs* pendant dix-sept ans. Nous pourrions ainsi vérifier la justesse de cette « mise au point » et la pertinence des réponses apportées aux questions posées, toujours d'actualité pour la plupart comme chacun pourra en juger.

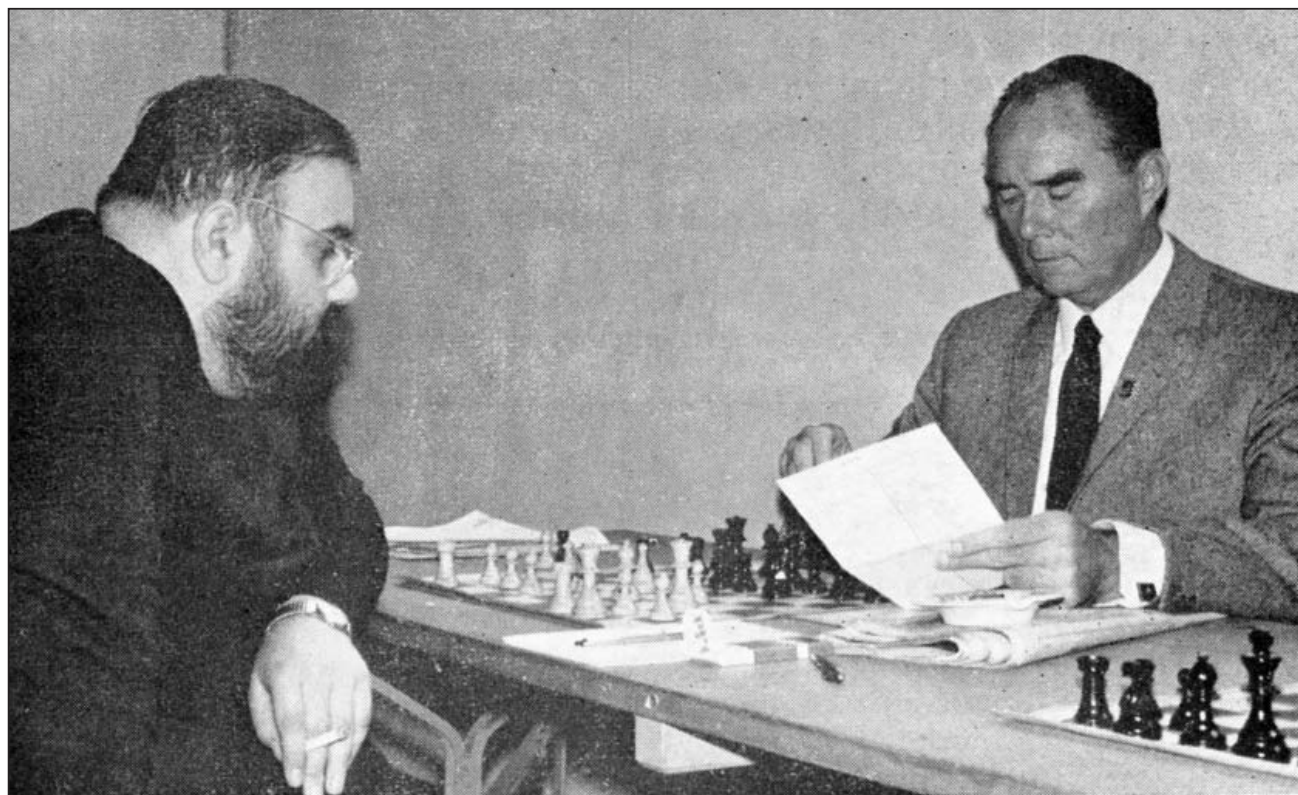
Comme les lecteurs du *CDE* auront pu le voir dans le « *Courrier des lecteurs* » de notre dernier numéro, la publication des parties dans le *Courrier des Échecs* attire de nombreuses remarques et critiques. Certains reprochent l'abandon de la notation algébrique complète, d'autres ne voudraient que des parties jouées par les membres de l'Association, d'autres encore aimeraient davantage de parties de petites catégories. C'est pourquoi nous croyons utile de faire cette mise au point.

Pour le lecteur qui reçoit chaque mois son exemplaire du *CDE*, la publication de parties d'échecs semble ne poser aucun problème. Il n'en est rien, et le travail de la rédaction présente toutes les caractéristiques épuisantes de la pêche aux perles, la plongée s'effectuant dans une eau boueuse à souhait !

Les parties terminées sont acheminées vers les directeurs de tournois pour l'enregistrement des résultats et, régulièrement, ces directeurs de tournois font la vidange de leurs tiroirs en direction de la rédaction où toutes les parties jouées à l'AJEC finissent par aboutir. Il ne peut évidemment être question de rejouer toutes ces parties sur l'échiquier, et le rédacteur va à la pêche dans ces réserves selon les besoins de la publication.

Il ramène à vue de nez des amas de paperasses souvent barbouillées, aux notations parfois illisibles que seule sa grande pratique lui permet de déchiffrer. Sont examinées en priorité les parties commentées, puis les parties de moyenne longueur, de préférence des catégories supérieures nettement plus comestibles. Sont écartées les parties nulles, les parties aux débuts

Sylvain Zinser et Albéric O'Kelly de Galway, 3^e champion du monde par correspondance, tous deux collaborateurs de Europe Échecs et du Courrier des Échecs, analysent dans la salle de presse de l'Olympiade de Lugano, en 1968.



© COURRIER DES ÉCHECS N° 281, NOVEMBRE 1980.

trop faiblement joués – un coup d’œil suffit pour voir que 1.e4 a6 2.♗e2 h6 3.f3 ne semble promettre que des balbutiements impubliables – et les parties vraiment trop illisibles. N’a-t-on pas trouvé une partie portant l’unique mention : blancs = Machin ; noirs = Moi !

Pour sélectionner la quinzaine de parties mensuellement publiées, il faut en filtrer une bonne centaine. Ce choix implique des impératifs de qualité : les parties publiées doivent présenter de l’intérêt et être exemptes de fautes grossières. Viennent en tête les parties commentées – mais les membres de l’AJEC commentent rarement leurs parties – et pour faire le poids la rédaction est obligée de recourir à un apport extérieur, ce qui lui permet de donner quelques parties de très haut niveau et toujours très bien commentées. Suivent les parties sans commentaires de l’ancien « Pêlé-Mêlé » – notons que ce terme, qui avait offusqué certains, a été retiré, de même que la Seine-Inférieure est devenue Maritime. [...]

Pour ce qui est de publier plus de parties des catégories inférieures – pardon : maritimes –, nous ne pouvons que souhaiter voir les 1 000 et 2 000 points jouer de meilleures parties.

On entend parfois la réflexion de vieux joueurs de cercles disant que les revues d’échecs, c’est bien, mais qu’elles donnent des parties de maîtres trop compliquées auxquelles on ne comprend

rien. Ce qui équivaut pour un individu adulte et de formation primaire à rejeter la lecture des quotidiens dont les textes sont trop difficiles pour en rester au b.a.-ba de son premier manuel de lecture ! Va-t-on dans les expositions pour voir l’œuvre des maîtres, ou tout au moins des œuvres réussies, ou pour retrouver les ratages de M. Toulmond. Nous ne croyons pas que la publication de mauvaises parties soit un service à rendre à personne. [...]

Amis lecteurs qui souhaiteriez voir publier votre meilleure partie, donnez-lui ses chances en la commentant, ou tout au moins en la signalant à l’attention de la rédaction. [...]

Reste la demande fréquente d’une chronique pour débutants et c’est sans doute la chose la plus difficile à faire. Au bout d’un certain nombre de rubriques qui ne donneraient jamais en feuilleton que l’essentiel des livres pour débutants, les joueurs qui les ont suivis sont censés ne plus être débutants, mais à la base se retrouvent de nouveaux débutants, qui auront manqué les premières leçons : faut-il alors reprendre celles-ci comme une vis sans fin ? Une revue d’échecs s’adresse à des joueurs sachant déjà jouer. Personne n’a jamais appris à lire dans un journal et nous ne pouvons que conseiller aux débutants des manuels qui leur sont destinés et qui existent même en français.

S. Z.

SYLVAIN ZINSER COMMENTE

Pour terminer, une partie de notre ancien rédacteur, gagnée contre un joueur qui devint grand maître ICCF en 1993. D’ailleurs, Sylvain gagna aussi l’autre partie du match, avec les noirs.

○ **Zinser, Sylvain**

● **Zilberberg, Alik Samulovich**

Défense Alekhine [B03]

corr France - Ukraine, 1972

1.e4 ♗f6

Une idée qu’Alekhine n’employa que rarement, mais qui connaît aujourd’hui un regain de popularité. Les noirs perdent volontairement des temps dans l’ouverture pour inciter les blancs à avancer leurs pions au centre. Le centre élargi et trop avancé présente des points faibles vers lesquels les noirs orientent alors leur contre-jeu. Il en résulte un engagement très tendu, riche en possibilités tactiques correspondant parfaitement

aux aspirations actuelles des noirs dans le début qui n’est plus la simple recherche de l’égalisation, mais celle de contre-chances rapides, même au prix d’un certain risque. Par correspondance, cette défense offre un champ de recherches théoriques idéal.

2.e5

Les blancs doivent accepter le défi s’ils veulent obtenir quelque chose du début. Après 2.♘c3, les noirs ont le choix entre la Partie Viennoise par 2...e5 et 2...d5 qui leur assurent une rapide égalisation. Maintenant le cavalier noir commence ses pérégrinations hypermodernes.

2...♘d5

La retraite 2...♗g8, en apparence illogique, ne manque pas d'intérêt et a donné de bons résultats pratiques, mais l'expérience fait quand même trop défaut pour en tirer une conclusion quelconque.

3.d4

D'autres continuations ont été essayées :

- 3.c4 ♗b6 4.c5 ♗d5 et maintenant sur 5.♗c3 ou 5.♙c4, les noirs se défendent au mieux par 5...e6;
- 3.♗c3 e6 (l'échange en c3 conduit à des positions plus délicates pour les noirs, par exemple : 3...♗xc3 4.bxc3 d6 5.f4 e6 6.♗f3 ♙e7 7.d4 0-0 8.♙d3 dxe5 9.fxe5 c5 10.0-0 ♗c6 11.♙e1 cxd4 12.♙e4 g6 13.♙h6 ♞e8 14.cxd4 ♗b4 15.♙f4 ♗xd3 16.cxd3 ♙d7 17.♗g5 ♙xg5 18.♙xg5 1-0, Sax - Zinser, France - Hongrie, Bagneux 1971) 4.d4 (l'échange en d5 n'est pas plus prometteur) 4...d6 5.♗f3 ♗xc3 6.bxc3 dxe5 7.♗xe5 ♗d7 et les noirs sont bien.

3...d6

Il faut impérativement engager le fer avec le centre blanc. Le coup inattentif 3...♗c6? perdrait une pièce après 4.c4 ♗b6 5.d5 ♗xe5 6.c5 ♗bc4 7.♙d4.

4.c4

La suite moderne plus tranquille 4.♗f3 a aussi ses mérites. Les noirs ont le choix entre 4...♙g4 et la continuation plus discutée 4...g6, amenant des jeux aux stratégies plus complexes.

4...♗b6 5.f4

L'attaque des Quatre pions, la plus prometteuse, mais aussi la plus délicate à traiter.

La variante actuellement la plus jouée est 5.exd6 cxd6 (5...exd6 laisse aux noirs moins d'espoir de jeu actif) et les noirs ont le choix entre développer leur fou roi au centre, en e7 après e7-e6, ou en fianchetto, sur la grande diagonale par g7-g6 et ♙g7 avec un jeu riche en possibilités réciproques dans les deux cas.

Mais, armés d'une bonne bibliothèque, les blancs ne craignent pas de s'engager sur le chemin le plus riche d'embûches.

5...♙f5

La suite principale vise à mettre immédiatement le centre blanc sous pression : 5...dxe5 6.fxe5 ♙f5 7.♙e3 e6 8.♗c3 ♗c6 (8...♙b4 est une nouveauté qui a fait long feu après 9.♙d3! ♙xd3 10.♙xd3 c5 11.0-0-0 et 11...cxd4 est fautif à

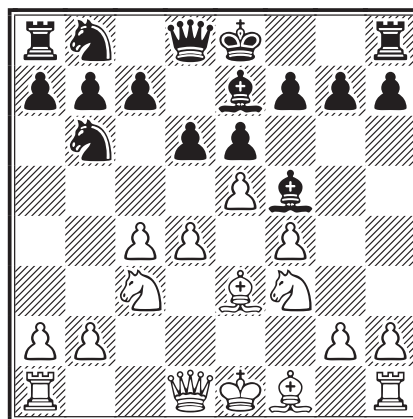
cause de 12.♗e4 menaçant d'enfermer le fou et d'obtenir une attaque irrésistible à l'aile roi par 12.♗g5) 9.♗f3, après quoi les noirs disposent de quatre possibilités : 9...♙b4, 9...♙d7, 9...♗b4 et 9...♙e7 dont aucune n'est finalement absolument convaincante.

C'est la raison pour laquelle les noirs ont cherché d'autres manières de traiter le problème du début, comme le fait ici mon adversaire ukrainien dont l'intention est de conserver le centre fermé. Le désavantage de cette stratégie est toutefois que la défense va souffrir d'une position très serrée qu'il sera pratiquement impossible d'activer.

6.♙e3 e6 7.♗c3 ♙e7

7...♗a6 dû à Trifunovic, avec l'intention de poursuivre par 8...c5, se heurte à la forte riposte 8.exd6! cxd6 9.♞c1 ♙e7 10.♗f3 0-0 11.b3 ♗d7 12.♙e2 ♗c7 13.0-0 d5 14.c5 ♗b8 15.b4 a6 16.a4 et, par la valse hésitation de leurs cavaliers, les noirs perdent complètement pied à l'aile dame.

8.♗f3



8...0-0

C'était la dernière occasion pour les noirs de retrouver la variante principale par 8...dxe5.

Mikenas, un grand connaisseur de la Défense Alekhine, recommande ici 8...d5! 9.c5 ♗c4 10.♙c1 b6 11.b3 ♗a5.

9.♙d3!

Les blancs échangent le puissant fou adverse et consolident leur centre en prévision d'un milieu de jeu très positionnel, les noirs n'étant plus en mesure d'obtenir un contre-jeu digne de considération.

- 9.exd6 cxd6 10.b3 d5 11.c5 ♗d7 12.♙d3 ♙xd3 13.♙xd3 b6 14.cxb6 ♙xb6 15.0-0 ♙a6=,

Ujtumen - Fischer, Palma de Mallorca 1970/IZT (1/2-1/2, 43);

● 9.♖b3!? dxe5 10.♗xe5 a5 11.a3 ♘8d7 12.♙e2 a4? 13.♖d1 c5 14.♗xd7 ♗xd7 15.♗xa4 cxd4 16.♙xd4 ♖c7 17.0-0 b5 18.♗c3 bxc4 19.g4+-, Ljubojevic - Marovic, Yougoslavie 1971 (1-0, 36).

9...♙xd3

9...d5 10.♙xf5 exf5 (10...♗xc4 11.♙b1! ♗xe3 12.♖d3 ♗f5 13.g4) 11.c5 ♗c4 12.♙f2 ♗xb2 13.♖b1 ♗c4 14.♖xb7, Stein - Mikenas, Erevan 1962/URS-30ch (1-0, 32).

10.♖xd3 ♗c6

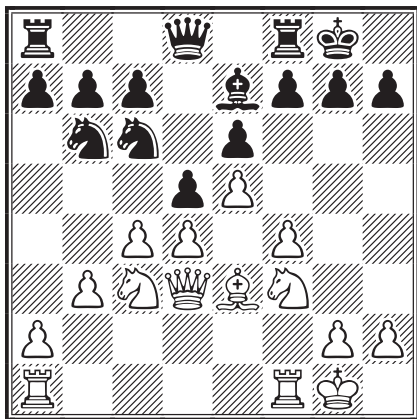
Les noirs quittent la dernière trace : 10...d5 11.b3 dxc4 12.bxc4 ♗c6 13.0-0 ♗a5 14.♗d2 ♖d7 15.f5±, Fritsche - Kaunas, Leipzig 1962. Dans cet exemple les noirs affaiblissent le pion c4 pour essayer d'obtenir un contre-jeu à l'aile dame. Le coup du texte, qui ne fait même pas cet essai, ne peut être meilleur. Les blancs ont déjà un net avantage d'espace.

11.0-0 d5

Les noirs bloquent le centre, leur position serrée ne pouvant supporter sans dommage le maintien d'un centre mobile que les blancs menaçaient d'exploiter par ♖ad1 et d4-d5.

Après 11...dxe5 12.fxe5 suivi de ♖ad1 et ♗e4 la position noire n'est guère brillante non plus.

12.b3



12...f5

Sans doute un renforcement avec lequel les noirs comptaient améliorer la partie Fritsche - Kaunas qu'ils pouvaient retrouver ici par 12...dxc4. Par ailleurs les blancs menaçaient de stabiliser le centre par c4-c5 et de commencer une dangereuse attaque sur le roi par f4-f5. Aussi le coup du texte est-il bien pour les noirs la seule façon

de donner un coup d'arrêt provisoire à l'expansion adverse.

13.exf6

Sinon les noirs n'auraient plus aucun problème : débarrassés de leur mauvais fou, leur position centrale aurait été impénétrable. Après l'échange, si la tour f8 gagne quelque activité sur la colonne f et si la case f5 est libérée par la venue ultérieure d'un cavalier, la faiblesse du pion e6 devient un excellent objectif d'attaque pour les blancs qui peuvent y diriger leur centralisation.

13...♙xf6

Une construction habituelle pour la Défense Alekhine. Les noirs ont pris une faiblesse en compte pour activer leur jeu : ils commencent à exercer une pression sur le pion d4 qui est devenu le point faible des blancs.

13...gxf6 serait sans avenir, les noirs n'ayant aucun espoir d'arriver à réaliser une percée centrale par e6-e5.

14.c5

La stratégie adéquate dans cette position. Les blancs stabilisent le centre et gagnent de l'espace à l'aile dame en prévision de l'assaut de pions classique b3-b4, a2-a4 et b4-b5.

14...♗c8

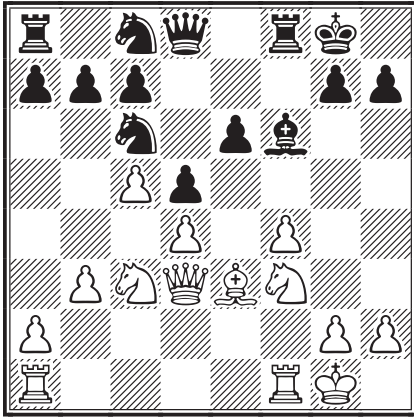
Le début est terminé et les blancs sont à la croisée des chemins. Il faut trouver un plan.

Les modèles classiques inciteraient ici à 15.b4 et si 15...♗xb4 16.♖b1 a5 17.a3 ♗c6 18.♖xb7 ♗8e7, mais les noirs ne sont eux-mêmes pas sans contre-jeu à l'aile dame après 19...♖d7 et 20...♖fb8.

Par ailleurs, les blancs ne doivent pas attendre grand-chose de la préparation de l'assaut du pion b par 15.♖ab1 a5 en raison de la lenteur de cette stratégie. Si les blancs ne font rien, les noirs menacent d'améliorer la position de leurs pièces par ♗8e7 suivi de ♗f5. C'est cette dernière idée qui mit les blancs sur la bonne voie.

CDE 617

La date limite de réception des documents à publier dans le CDE 617, destiné à paraître début juillet, est fixée au mardi 18 juin minuit.



15.g4!

Le coup le plus dur à trouver de toute la partie. En raison de la menace g4–g5, les noirs devront maintenant trouver un autre plan pour la remise en jeu de leur cavalier c8. En outre ce coup jette une base prometteuse pour une attaque sur le roque qui n'est toutefois pas encore mûre, les blancs devant songer d'abord à l'aménagement de leur territoire avant de passer à l'invasion. Quant à l'affaiblissement du petit roque blanc, il est inexistant car le centre est fermement tenu et les noirs n'ont aucune possibilité de contre-jeu dans ce secteur.

15...b6

Les noirs adoptent le seul plan à leur disposition : miner le centre adverse.

Naturellement ne va plus : 15...♘8e7?? 16.g5.

Les noirs renoncent avec sagesse à 15...g6 pour assurer une retraite au fou f6, ce qui faciliterait ultérieurement une percée dangereuse par h2–h4–h5 et affaiblirait gravement les cases f6 et h6 après g4–g5 suivi de ♘f3–e5–g4.

16.♘a4

Permettre 16...bxc5 17.dxc5 avec une majorité de pions à l'aile dame et un contrôle suffisant de la case d4, était sans doute également jouable, mais permettrait aux noirs d'alléger leur défense par des échanges. En outre la colonne b serait la bienvenue pour un contre-jeu : ♖fb8 et a5–a4.

16...♚e8

Trouver une bonne case pour la dame est difficile. En e8 elle vise les deux ailes, défend le cavalier c6 et le pion e6.

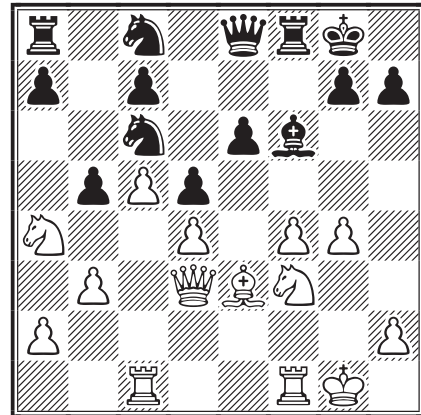
17.♞ac1

Les blancs ont toujours en tête une idée d'attaque sur le roque, aussi évitent-ils de s'engager à fond à l'aile dame par 17.cxb6 axb6! 18.♞ac1

car la colonne c serait finalement difficile à forcer après 18...♘8a7! et les noirs pourraient aussi obtenir des contre-chances sur la colonne a.

17...b5

Sans doute valait-il mieux maintenir la tension le plus longtemps possible. Avec ce coup, les noirs gagnent de l'espace pour essayer de monter quelque chose à l'aile dame, mais cela n'aboutit en fait qu'à la fermeture de ce flanc et facilite en conséquence une action blanche de l'autre côté.



18.♘c3

18.♚xb5 ne va évidemment pas à cause de 18...♘xd4! 19.♚xe8 (19.♘xd4 ♙xd4 20.♚xe8 ♙xe3+) 19...♘xf3+ et l'avantage blanc s'est évanoui.

18.♘b2 évitant que le cavalier ne perde un temps par suite d'une nouvelle avance du pion b, n'avait que des inconvénients. Le cavalier ne pourrait pas entrer commodément en jeu, alors que de c3, en deux coups, il peut gagner un excellent poste en g3 via e2.

18...b4 19.♘d1!

À nouveau un choix délicat.

La manœuvre 19.♘e2 était tentante mais après 19...a5 les noirs s'empareraient de l'initiative à l'aile dame.

19.♘b1 n'avait pas de sens pour cette même raison; et de plus le cavalier n'aurait aucun avenir en d2.

19.♘a4 revenait à la suite de la partie.

19...a5 20.♘b2 ♘8a7

La percée a5–a4 ne pouvant être réalisée, les noirs menacent maintenant d'amener leur cavalier en c5 via b5 et, avant de passer à leur propre cuisine, les blancs doivent s'ingénier à prévenir les menaces adverses.

21. ♖ce1

Avec l'idée d'interdire ultérieurement ♖b5-c3 par ♖d1 sans isoler la tour à l'aile dame. De plus, le premier signe d'une attaque du pion e6 ne peut qu'être désagréable à l'adversaire.

21... ♗b8

Proposer l'échange des dames serait une mauvaise affaire pour les noirs : 21... ♖g6 22. ♗xg6! hxg6 23. g5 ♕d8 [ou 23... ♕e7 24. ♕d2 ♖f7 (24... ♖d8 25. ♖e5 ♖h7 26. ♗f3 gagne du matériel) 25. ♖d3+-] 24. ♕d2 ♗e8 25. ♖d3+-.

22. ♕f2

Menaçant d'obtenir une position gagnante par 23. f5.

22... ♗d7 23. g5

La menace est plus forte que son exécution, dit-on, mais il faut savoir aussi passer à la réalisation. Après avoir reconnu qu'une poussée ultérieure par f4-f5 ne donnerait rien, permettant juste aux noirs de se débarrasser de leur pion faible e6, les blancs décident d'agir sur les colonnes g et h. Le pion f4 va rester à sa place et servir de base à l'assaut d'infanterie sur le roque au bout

duquel les blancs ont déjà envisagé un sacrifice de pièce pour que les noirs ne puissent pas bloquer la position par g7-g6 ou h7-h6, suivant le pion que l'adversaire leur poussera dans le ventre.

Par ailleurs, le retrait du fou f6 soulage le pion d4 et rend sa mobilité au cavalier f3. De leur côté, les noirs sont encombrés d'une pièce passive et gênante, en d8 comme en e7.

23... ♕e7

Les noirs espèrent à un moment ou à un autre punir une inattention des blancs par un sacrifice en d4 et la prise en c5.

23... ♕d8 avec l'idée ♖c6-e7-f5 n'est pas réalisable car, au moment critique du transfert du cavalier, e6 serait indéfendable.

24. ♗e3

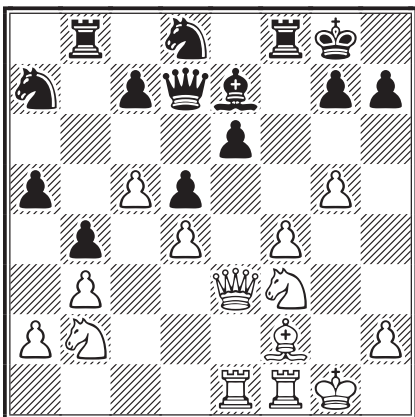
Dégage d3 pour le cavalier et oblige les noirs à une parade laborieuse.

24... ♖d8

Pas question de sacrifier l'enfant malade, si 24... ♖b5 25. ♗xe6+ ♗xe6 26. ♗xe6 ♗xf4 ne marche pas à cause de 27. ♕g3! et si 27... ♖cxd4



simplement 28.♘d4 ♖xf1+ 29.♙xf1 et les noirs perdent du matériel.



25.♞e2!

Un excellent coup qui poursuit plusieurs objectifs : permettre ♙e1 pour couvrir la case c3 contre la pénétration du cavalier noir (♘a7-b5-c3), permettre un doublement des tours sur la colonne e et, finalement, amener la tour en attaque sur la deuxième rangée, en g2 ou h2 selon les circonstances.

25...♘b5 26.♙e1 ♘c6

Le dernier coup blanc a ôté un des défenseurs de d4 et les noirs sautent sur l'occasion pour remettre leur cavalier en jeu. Par ailleurs les noirs menacent de sacrifier un cavalier en d4 suivi de ♙xc5 avec des menaces désagréables.

27.♘d3

Les cases c5 et f4 sont couvertes et les pièces blanches arrivent à leurs meilleurs postes de combat.

27.♙xe6+ ♙xe6 28.♞xe6 ♘bxd4! 29.♘d4 (29.♞xe7? ♘xf3+) 29...♙xc5 30.♞xc6 ♙xd4+ 31.♞f2 ♞xf4 et les noirs ont obtenu de sérieuses contre-chances.

27...♘d8

Il faut battre en retraite, les blancs menaçant cette fois réellement de prendre le pion e6, car la variante précédente ne marche plus : la case c5 est défendue !

28.♘de5

L'initiative noire à l'aile dame est stoppée et les blancs peuvent mettre en branle leur puissante machine de guerre.

28...♙e8 29.h4!

Les blancs montrent cette fois clairement leurs cartes : l'attaque sur le roi est tirée au cordeau.

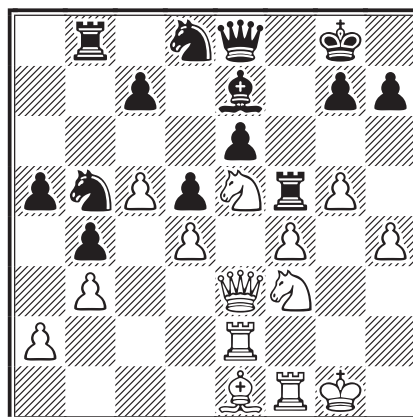
29...♞f5

Les noirs n'ont plus de bons coups et doivent attendre les événements. Ce coup retire la tour de la possibilité de fourchette en d7 et menace ♙h5.

Les noirs, pour leur malheur, ne peuvent pas tenter de bloquer l'infanterie adverse par 29...♙h5 à cause de la fourchette 30.♘d7.

29...g6 n'entre évidemment pas en ligne de compte car l'avance 30.h5 aurait encore plus d'effet et les cases f6 et h6 s'en trouveraient gravement affaiblies.

Une tentative désespérée à l'aile dame par 29...a4 n'a plus aucune chance d'aboutir, car les noirs ne sont plus en position de force de ce côté et ils devraient encore perdre du temps après 30.bxa4.



30.h5!!

Pas question d'accepter le moindre frein dans l'assaut.

30...♞f8

Les noirs ne peuvent d'ailleurs pas prendre le pion : 30...♙xh5 31.♘h4 (remarquable efficacité du « mauvais » fou e1) et les noirs perdent du matériel : 31...♘c3 32.♞h2 ou 31...♞f8 32.♘d7 et les noirs ont tiré leurs dernières cartouches, si 32...♘d1 33.♙d2.

31.♞h2

Les blancs sont prêts à franchir le dernier fossé.

31...♞a8

Les noirs essaient de reprendre leur contre-attaque à l'aile dame, mais elle est si ténue que les blancs n'ont pas à s'en inquiéter.

32.♘h4!

Le roque noir ne pourra être démoli que par un sacrifice. 32.g6 h6 ou 32.h6 g6 ne mèneraient à rien.

32. ♖h4 menace désagréablement 33. ♖hg6! et l'animal est intouchable : 33...hxg6? 34.hxg6 et il n'y a pas de parade contre la petite combinaison classique : 35. ♖h8+! ♕xh8 36. ♖h3+ ♕g8 37. ♖h7#.

32... ♖c6

Les noirs sont en perte de vitesse et ils le trahissent par le coup ingénieux envoyé une première fois : 32... ♖f5-f8!!... visiblement, ils avaient oublié de remettre la tour en f8 sur leur échiquier, à moins que ce ne soit qu'une suprême astuce pour gagner un mois (le délai postal entre chaque coup !).

Le coup du texte tente d'échanger une pièce menaçante et les blancs y consentent d'autant plus volontiers qu'ils ont analysé la suite avec gain forcé.

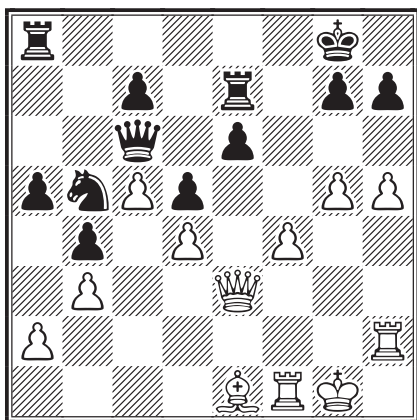
33. ♖xc6 ♖xc6 34. ♖g6!

Le cavalier est imprenable pour la raison précitée.

34... ♖fe8 35. ♖xe7+

C'est finalement la percée f4-f5 qui doit décider. Bel exemple de la souplesse d'un plan qui doit rester assez souple pour se modeler aux contours de la position.

35... ♖xe7



36.g6!

Dans une position totalement gagnée les blancs avaient encore l'occasion de faire un faux pas : 36.f5? exf5! 37. ♖xe7? ♖e8 et ici les deux tours ne valent pas la dame.

36...h6

La seule façon d'abriter le roi encore quelques coups. Le sacrifice refusé du cavalier aura tout de même permis la démolition de la couverture du roi noir.

37.f5 e5

Maintenant, plus question de sacrifier la tour : 37...exf5 38. ♖xe7 ♖e8 39. ♖f7+.

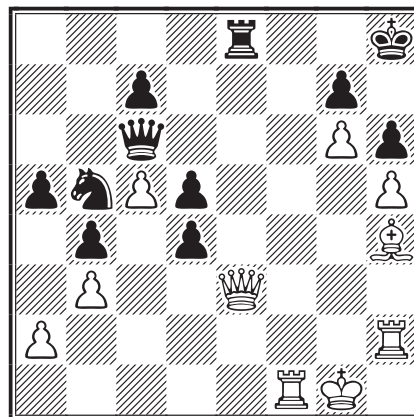
38. ♖h4!

Rarement mauvais fou aura joué un tel rôle.

38... ♖ee8 39.f6 exd4??

L'abandon s'imposait. Si 39...gxf6 40. ♖xh6+- et si la tour quitte la colonne e, par exemple 39... ♖f8, il suit simplement 40.fxg7 ♖xf1+ (40... ♕xg7 41. ♖xe5+) 41. ♕xf1 ♕xg7 42. ♖xe5+ ♕g8 43. ♖f2 ♖e8 44. ♖f6+-; ou encore, si 39... ♖e6 40.fxg7 ♕xg7 41. ♖f7+ ♕g8 42. ♖xh6+-.

40.f7+ ♕h8 41.fxe8 ♖+ ♖xe8



42. ♖hf2!

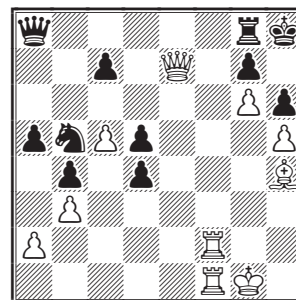
Pas un temps n'est perdu ! Le but du 25^e coup est atteint. Les blancs menacent de mat en f8.

42... ♖g8

42... ♕g8 43. ♖f4; 42... ♖a8 43. ♖xe8+!

43. ♖e7 1-0

La menace élémentaire est 44. ♖f8 et la fin aurait pu être amusante après 43... ♖a8



44. ♖xg7+!! ♖xg7 (44... ♕xg7 45. ♖f7+ ♕h8 46. ♖h7#) 45. ♖f8+ ♖xf8 (45... ♖g8 46. ♖f6#) 46. ♖xf8+ ♖g8 47. ♖f6#.

Une bonne partie de trois ans contre un maître international (futur grand maître) de la spécialité.

SYLVAIN ZINSER

LA MESURE DU TEMPS DE RÉFLEXION AUX ÉCHECS DU SABLIER À LA PENDULE ÉLECTRONIQUE

ELKE SCHLUDECKER

DE NOS JOURS, lors de toute compétition d'échecs, la pendule est devenue un instrument indispensable. Jusqu'au milieu du XIX^e siècle cependant, on ignorait toute réglementation du temps de réflexion et on jouait sans en contrôler la durée. Les joueurs pouvaient prendre le temps qu'ils voulaient avant de bouger un pion. Dès lors, les parties pouvaient durer de nombreuses heures, voire plusieurs jours et il arrivait souvent qu'elles fussent interrompues pour cause de fatigue des participants et poursuivies le lendemain.

C'est ainsi par exemple, que le joueur d'échecs George Walker (1803-1879) nous décrit une compétition datant de 1834 au cours de laquelle le champion français Louis-Charles Mahé de La Bourdonnais (1795 ou 1797-1840) et l'Irlandais Alexander McDonnell (1798-1835) jouaient de 6 à 7 heures par jour et où les parties devaient être interrompues pour être reprises le lendemain. Le temps exact de réflexion n'est pas consigné dans ce rapport mais il est mentionné que McDonnell attendit pratiquement une heure et demie avant de déplacer un pion et que La Bourdonnais a réfléchi une fois cinquante-cinq minutes avant de jouer un coup.

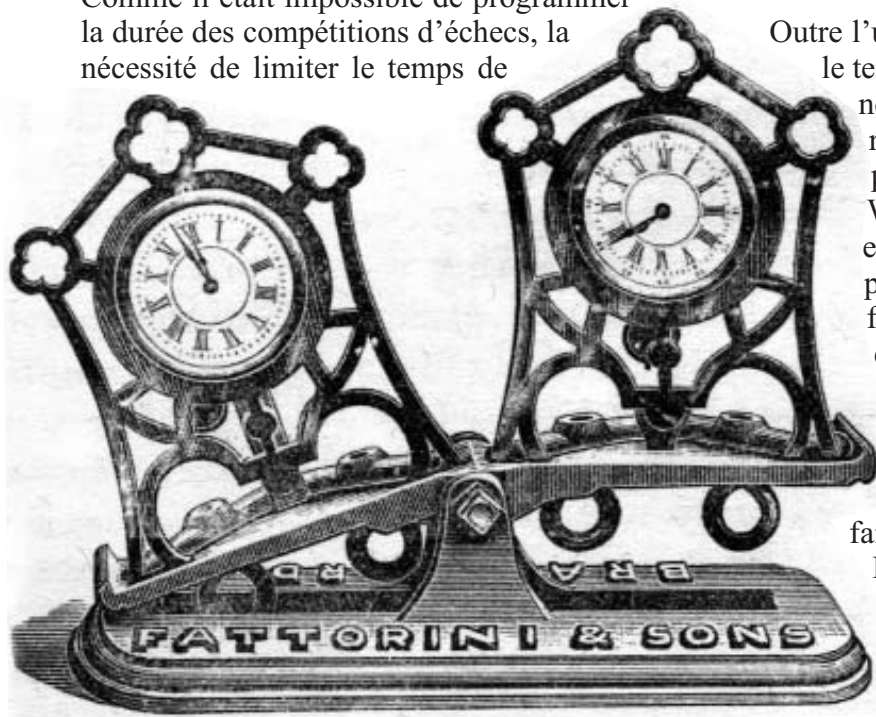
On peut aussi constater, à partir d'un compte-rendu du champion français Alexandre Deschappelles (1780-1847), que lors d'une compétition, en 1843, entre Howard Staunton et Pierre Saint-Amant, au célèbre Café de la Régence à Paris, les parties duraient en moyenne neuf heures.

Comme il était impossible de programmer la durée des compétitions d'échecs, la nécessité de limiter le temps de

réflexion se fit jour. Un article sur ce sujet apparut pour la première fois en 1836 dans le célèbre journal d'échecs *Le Palamède* qui était d'ailleurs le premier journal spécialisé traitant du jeu d'échecs. Il fut fondé par Louis-Charles Mahé de La Bourdonnais, qui en assura la parution jusqu'en 1842, date à laquelle il fut repris par Pierre Saint-Amant, jusqu'à sa disparition en 1847.

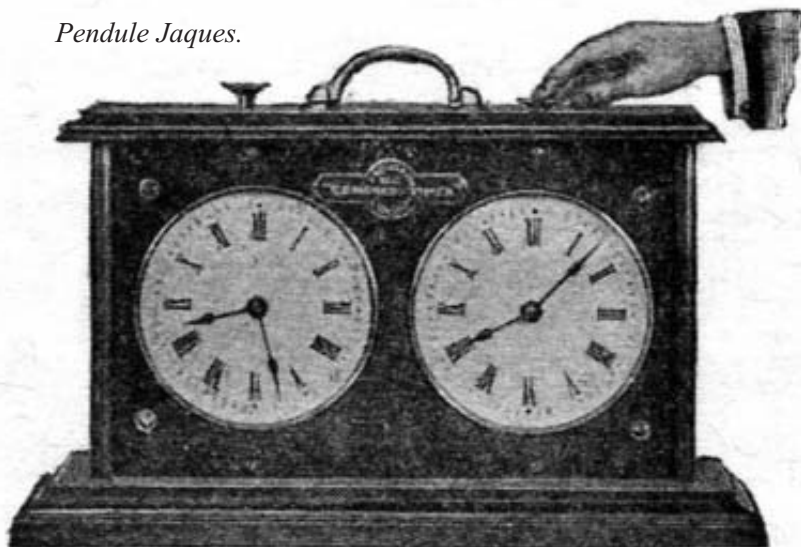
Ce fut en 1861, que pour la première fois, lors d'une compétition entre Adolf Anderssen et Ignaz von Kolisch, on mesura le temps de réflexion en introduisant l'utilisation de deux sabliers. Dès qu'un joueur avait bougé un pion, il mettait son sablier en position horizontale et celui de son adversaire en position verticale. L'écoulement complet du sable, contenu dans le sablier, entraînait la perte de la partie de celui à qui il appartenait. Comme ce procédé était d'un emploi fastidieux, on ne l'utilisait que lors des tournois importants.

Outre l'utilisation du sablier, on mesurait aussi le temps de réflexion à l'aide de deux chronomètres, confiés à un arbitre. Ils servirent par exemple en 1866 lors des compétitions entre Adolf Anderssen et Wilhelm Steinitz. La mesure du temps, effectuée de cette manière, était bien plus précise qu'avec le sablier; toutefois le dépassement du temps autorisé était moins sévèrement sanctionné qu'à l'heure actuelle. Lors du tournoi international de Baden-Baden en 1870, le champion britannique Cecil de Vere (1845-1875) refusa la victoire, du fait que son adversaire allemand, Louis Paulsen (1833-1891) avait dépassé le temps de réflexion réglementaire. Au lieu de cela, les deux adversaires se mirent d'accord pour rejouer la partie.



Lors du tournoi international de Londres en 1883, on fit pour la première fois usage d'une horloge mécanique à balancier, inventée et construite par l'horloger anglais Thomas Bright Wilson (1843-1915), qui était à l'époque secrétaire du club d'échecs de Manchester. Cette horloge se composait de deux mouvements à balancier indépendants, reliés par une barre mobile. Une simple pression exercée sur l'une de ses extrémités permettait de mettre en marche ou d'arrêter alternativement chacune des horloges. Le champion anglais, Josef Henry Blackburne (1841-1924), promut la construction de ce genre d'horloge.

Pendule Jaques.



© 1997 THINKERS' PRESS, INC., DAVENPORT, IOWA.

La première pendule sans balancier fut inventée par Gustav Herzog en 1894 à Leipzig. Son mécanisme fut ensuite amélioré par le Hollandais Veenhof, sur une proposition de H.D.B. Mejer, secrétaire de l'Association des échecs des Pays-Bas. Il remplaça le cadran de l'horloge par des chiffres, inscrits sur de petites plaquettes qui tombaient au fur et à mesure, ce qui permettait de déterminer avec précision le moment où un joueur dépassait le temps imparti. Ce système fut surnommé « la guillotine » et ne fut utilisé régulièrement dans tous les tournois que vingt années plus tard.

La règle, qui stipulait la perte de la partie pour celui qui dépassait le temps de réflexion autorisé, ne s'est mise en place systématiquement qu'après de nombreux essais et tâtonnements. On essaya tout d'abord de limiter son introduction à quelques coups ou à un certain nombre de coups, mais les joueurs pouvaient acheter du temps supplémentaire en payant une amende. Le dernier à pouvoir bénéficier de cet aménagement fut Siegbert Tarrasch, lors du tournoi de Nuremberg en 1906.

La Fédération Internationale des Échecs (FIDÉ), fondée à Paris en 1924, introduisit peu à peu des mesures de temps communes. Au fil des ans, on remplaça progressivement les horloges à balancier par des mécanismes plus élaborés et la barre qui reliait les deux horloges fut remplacée par un levier, penchant alternativement d'un côté et de l'autre. Par la suite on utilisa les pendules analogiques, précises et fiables, que l'on emploie encore couramment aujourd'hui.

Au début des années 1980, on développa la fabrication des premières pendules numériques,

reposant sur une mise en marche électronique et fonctionnant avec des piles. La première pendule de ce type fut créée par le Néerlandais Ben Bulsink et appréciée des joueurs et des associations. Le magazine de l'Association des échecs des Pays-Bas titra à cette occasion : « La pendule parfaite ». Mais celle-ci ne put être utilisée à grande échelle, car elle était fabriquée de façon artisanale et revenait trop cher.

Les premières pendules électroniques furent utilisées lors du premier tournoi d'échecs Melody-Amber à Monaco, grâce à Ben Bulsink, Albert Vasse et Paul Arentz. Le succès fut tel, que l'on fonda l'entreprise DGT Projects (DGT = *digital game timer*). La première pendule officielle DGT FIDÉ fut mise sur le marché en 1994.

En 1988, l'ex-champion du monde Robert James Fischer mit également au point une pendule électronique, brevetée aux États-Unis. Cette pendule permet de modifier la façon de contrôler les temps de réflexion et d'adopter ce que l'on appelle aujourd'hui la « cadence Fischer » : chaque joueur est crédité au début de la partie d'un temps de réflexion qui s'allonge à chaque fois qu'il joue un coup.

Avec l'introduction de la mesure du temps de réflexion on établit par la même occasion l'idée qu'une partie pouvait être perdue par celui qui dépasse le temps imparti, même s'il a l'avantage sur l'échiquier. C'est ainsi que la mesure du temps de réflexion devint un élément supplémentaire, important, dans la règle du jeu d'échecs.

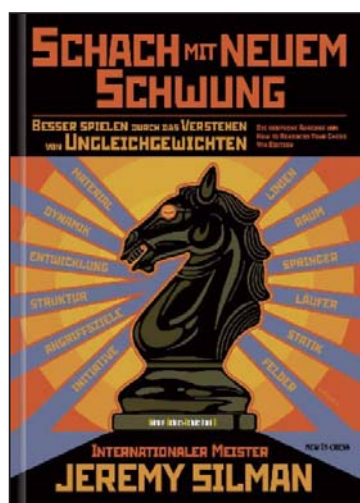
ELKE SCHLUDECKER

Article traduit de l'allemand par

JACQUELINE MALCHROWICZ

NOTES DE LECTURE

UWE BEKEMANN



Schach mit neuem Schwung est la traduction en langue allemande de la 4^e édition de l'ouvrage de Jeremy Silman, parue en 2012 chez New in Chess. Cette nouvelle édition, entièrement remaniée, est tout à la fois un livre d'apprentissage, de pratique et d'entraînement qui fera de (presque) quiconque l'étudiera attentivement un bien meilleur joueur. Il prétend s'adresser à tout joueur d'un niveau compris entre 1400 et 2100 Elo, mais, même au-delà de ce seuil, sa lecture s'avèrera bénéfique.

Ce livre fait travailler nombre de facultés indispensables pour conduire un joueur au succès, mais l'une d'elles surtout me paraît supérieure à toutes les autres : le lecteur verra obligatoirement sa compréhension du jeu augmenter et ce de façon durable. Un autre effet positif en découle : pour beaucoup de joueurs il est difficile d'organiser correctement son jeu selon un plan parce qu'ils ne parviennent pas à saisir le fil conducteur d'une partie, parce qu'ils manquent d'une vision stratégique. L'étude

de ce livre leur permettra de combler cette lacune.

Comment ce résultat est-il obtenu ? Cela tient au concept de « déséquilibres ». Que sont ces déséquilibres ?

Selon la définition du livre, chaque différence importante entre les positions respectives des deux camps est un déséquilibre. Quelques exemples : bon fou contre mauvais cavalier et inversement, développement plus avancé, pions forts ou faibles, avantage d'espace et bien d'autres cas de déséquilibres sont présentés et discutés dans l'ouvrage.

Savoir repérer de telles différences permet d'élaborer un plan car, une fois perçues, le joueur pourra s'efforcer d'en obtenir un avantage ou au contraire d'éviter un développement négatif pour lui. Ainsi ses coups ne seront pas choisis selon l'humeur, des préférences et/ou des rejets. Les enseignants d'échecs auront également là un manuel d'apprentissage et d'entraînement de grande valeur.

Le livre est constitué de neuf parties :

1. Le concept de déséquilibres
2. Les figures légères
3. Les tours
4. Balades psychologiques
5. Flairer les objectifs d'attaque
6. Statique contre dynamique
7. Espace
8. Pions libres
9. Autres déséquilibres.

Les différents déséquilibres possibles sont introduits dans le premier chapitre. Le lecteur doit absolument commencer par ce début, il pourra dans le reste de l'ouvrage passer un chapitre ou un autre selon ses goûts ou ses besoins du moment.

Un joli passage, page 22, aborde la question de la relation entre compréhension du jeu et moteur d'analyse. L'auteur montre pourquoi il est important qu'un joueur sache ce qui rend une position bonne ou mauvaise et ne se contente pas de répéter bêtement ce que dicte la machine. Cet avertissement s'adresse explicitement au joueur par correspondance.

Les chapitres thématiques fourniront au lecteur des informations fondamentales, des définitions et toutes les caractéristiques nécessaires lui permettant de pouvoir s'organiser au mieux.

Silman travaille avec des parties complètes comme avec des fragments, de sorte que les analyses des positions et la déduction des plans paraissent très proches de la pratique. Si le lecteur se contentait seulement de bien suivre les exemples et les démonstrations, il verrait déjà ses propres capacités d'analyse croître.

À l'exception de la première, toutes les sections du livre s'achèvent par un test destiné au lecteur, les solutions sont commentées dans un appendice d'environ 180 pages de façon très complète et pédagogique. Les résumés à la fin des chapitres ne se contentent pas de donner une vue d'ensemble des points traités, ils constituent à chaque fois un recueil de règles très utile.

Des passages visuellement mis en relief parsèment l'ouvrage de phrases mnémotechniques, mettent l'accent sur certaines particularités des exemples traités, exposent des règles, abordent la philosophie du jeu, et plus encore.

Les tests proposés au lecteur n'ont rien d'accessoire mais sont une part essentielle de la méthode. Le grand nombre de pages consacré à leur solution montre déjà à quel point ces solutions sont commentées en profondeur. Sous l'appellation « échelle de niveau », Silman donne au lecteur une indication lui permettant d'évaluer la difficulté du sujet.

Le livre propose dans sa dernière partie des rubriques sur un plan d'entraînement, le travail des parties de grands maîtres, le comportement aux échecs, etc.

À côté de la bibliographie et des indices consacrés aux joueurs et aux parties, on trouvera aussi un index des concepts, très utile quand on a une recherche précise à faire. On y retrouve des domaines tels que « faiblesses de pions », « stratégies anti-cavalier », « flairer la cible » etc.

L'ouvrage n'est pas indifférent non plus à l'humour et il est très agréable à lire.

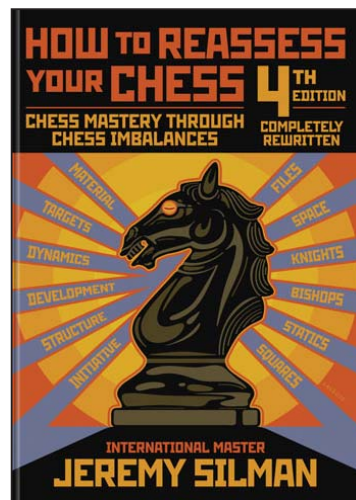
Il n'est pas donné à tous les livres de s'ancrer dans le marché et de parvenir à leur 4^e édition, ici il s'agit de plus encore car cette 4^e édition est entièrement revue et retravaillée. Certes 39,90 € est une petite somme, mais chaque centime est justifié et profitable. À recommander absolument à (presque) tous les joueurs.

Références :

Jeremy Silman,
Schach mit neuem Schwung, New in Chess, 4^e édition 2012, 658 p.

Édition originale :
Jeremy Silman,
How to Reassess your Chess, 4th edition, Siles Press, 2010, 658 p.

ISBN : 978-1-890085-13-1



Article paru dans Fernschachpost en 2012, traduit de l'allemand par JOSÉE VALÉRIE MURAT

CLASSEMENT DES JOUEURS DE L'AJEC

JOSEPH FLÉCHER

n° AJEC	Nom et prénom	Nb parties	Elo	n° AJEC	Nom et prénom	Nb parties	Elo
11144	Adam Claude	188	2169	1167	Bernard Claude MN	129	2375
8061	Adeline Bruno	36	2146	10551	Bernardi Philippe	2	0
7796	Alberny Maurice	228	2107	7541	Berriot Bernard IM	164	2371
146	Alozy Francis	357	1769	11241	Biltz Pascal	4	0
11098	Apicella Manuel	45	2325	11130	Bizet Gilles	8	0
10537	Armand Loïck	26	1972	11245	Blondel Francis	264	1998
9436	Aubron Dominique	18	2115	9337	Bobel Philippe EXC	790	2270
7913	Audie Alain	66	2106	11180	Bontems Cyrille	264	2094
524	Audoubert Jean	46	2143	11433	Boucher Brice	6	0
11122	Augereau Cyrille	46	2166	1088	Boulay Roger	16	1811
5560	Aymard Michel	544	2140	9789	Boulet Bernard	16	2051
9804	Azzoug Sami	154	1657	11319	Bourbon Bernard	0	^N 1838
10088	Babugeon Jean-Paul	59	1846	7000	Brisson Pascal	93	2083
10125	Bajoue Claude	20	1955	11394	Broudin Mélissa LGM	110	2406
8388	Banet Jean SIM	220	2508	11408	Bruetz Olivier	14	1688
8842	Baroin Bernard	782	2198	10754	Budin Florent	104	2031
8427	Barre Jean-Marie MN	101	2463	10356	Burnet Luc	51	2276
657	Beck Georges	220	1972	4596	Bury Philippe	48	1925
10799	Becker Claude	49	2152	7453	Cadillon Luis EXC	114	2361
8793	Bedu Jean-Pierre	43	2061	10431	Calvo Cardonnel Ricardo	76	2198
9695	Bellay Jean-Pierre	0	^N 2122	10032	Campant Bernard EXC	65	2428
8167	Bennett Marc	12	^N 1903	11073	Camps Jean-Pierre	34	1899
11375	Benyounes Christophe	32	1866	8351	Carlier Pierre	62	1710
7920	Beraud Yves	4	^N 1963	10594	Cassel Jean-Jacques	0	^N 1842

n° AJEC	Nom et prénom	Nb parties	Elo	n° AJEC	Nom et prénom	Nb parties	Elo
8221	Catalan Jean-Pierre	0	^N 1838	7564	Hanen Bernard MN	194	2364
2884	Cebollero Daniel	2	^N 1940	5434	Herbin Jacques EXC	36	2443
3725	Charpentier Denis	112	1853	8556	Herman Luc	12	2089
7892	Chazalette Jean-Christophe EXC	239	2344	10220	Hervet Gilles SIM	299	2341
9889	Christiaens Roger MN	20	2190	11288	Hömske Markus	131	2291
10440	Clair Michael	61	2172	8980	Hostachy Thibault	47	2371
10484	Coclet Olivier EXC	208	2141	11226	Humbert Patrick	126	1513
2449	Comon Jean-Marc	15	1904	11095	Ibanez Thomas	28	1874
10406	Curnillon Frank	109	1968	11377	Jacon Marcel	72	1894
11209	Daenen Serge	102	2230	10630	Jacquier Laurent	76	1905
11419	Damarez Philippe	56	1834	10877	Jaulneau Christophe SIM	227	2557
2710	Danzanvilliers Patrice	442	2168	1118	Jouy Jean-Louis	8	^N 1923
716	Dard Michel	0	0	11432	Koci Sébastien	1	0
7933	David-Bordier Christophe	12	2169	10445	Laffranchise Lionel	138	2346
8549	Degrave Jack	0	^N 1838	7705	Lalanne Claude	25	1924
3733	De Lagontrie Jean IM	138	2424	11431	Lamiaud Pascal	0	0
10664	De Matteis François	0	^N 1838	9479	Laurent Claude	291	2111
9798	Delahaye Marc	57	1765	10256	Le Bled Pierre IM	257	2401
7392	Delrieu Jean-Louis	4	^N 2045	10536	Le Dessert Jack	0	^N 1787
1289	Deneuille Christian EXC	541	2262	11393	Le Feuvre Bernard	2	^N 1838
11371	Desquiens Stéphane	66	2060	11199	Le Page Claude EXC	323	2422
11421	Devaux Victorien	32	1685	11244	Le Savouroux Hervé	84	1865
5912	Deville Olivier IM	105	2445	1074	Lecroq Michel GM	261	2607
9103	Dijon Jean-Michel IM	212	2421	9658	Lescot Paul	0	^N 1909
11379	Ducoulombier Bertrand	11	^N 2035	8096	Levaux Christian	0	^N 2309
11409	Dufrenoy Henri	12	0	11428	Loscheider Bernard	3	0
1403	Durandal Jean	41	2078	11017	Lorin Fabrice MN	571	1990
922	Duriez Jean-Luc	2	^N 2297	7902	Malak Jean-Michel	62	1949
11399	Durlin Michel	32	1917	11186	Marez Sébastien MN	202	2403
9797	Dusart Philippe SIM	165	2485	8683	Margiocchi Gérard	0	^N 2036
8597	Duvette Michel	59	2011	11401	Masset Jacques	129	1907
11183	Eckert Patrick	33	2166	8927	Ménétrier Manuel GM	95	2565
8175	Épinoux Jean-François	164	2144	11166	Merot Jean-Pierre	70	2236
11402	Faure Thierry	52	2169	11001	Merrheim Xavier	146	2325
8240	Felbinger Joseph	25	2098	8568	Meunier Willy	0	^N 2022
1366	Feldis Yves	30	1998	9916	Milgram Charles	133	2024
11296	Ferdinand Jocelyn	29	1996	10714	Misson Jean-Claude	6	^N 2077
10587	Fey Werner	32	1916	8885	Mondy Marcel	101	1860
9154	Fister Bernard EXC	437	2319	11376	Moret Florian	41	2202
2966	Flécher Joseph	459	1935	2981	Mos Georges	16	2300
10831	Foessel Marcel	10	^N 1549	7277	Muneret Maurice SIM	254	2464
3039	Gaidot Guy	0	^N 2279	11391	Murat Josée Valérie	20	2058
1060	Galerie René	206	1858	11339	Nataf Igor-Alexandre IM	57	2450
1477	Gamant Georges	190	1987	798	Neubauer Otto	8	^N 1933
1078	Garau Louis	113	2154	11430	Nevez Jean-Jacques	0	0
5020	Garay Louis	3	^N 1965	6275	Nguyen Minh Khoï	29	2202
11384	Garcia Marcel	2	^N 1838	11410	Norguet Charles	15	2095
10443	Garnica Hervé MN	121	2250	6844	Nossein Francis	277	1549
11415	Gawiec Pierre	18	2049	11004	Nouveau Laurent MN	260	2036
6444	Geider Frank IM	190	2486	11342	Oger Claude MN	224	2374
1114	Gérard André	324	1973	11298	Ould Ahmed Samy MN	344	2352
11079	Gho Raoul	0	^N 1928	11424	Parigny Pascale	0	0
11425	Gibson Colin	8	0	10774	Pellen Mikaël IM	269	2494
6613	Gignac Guy	12	2469	11385	Peter Charles	0	^N 1838
4105	Gilbert Christophe EXC	278	2324	8615	Picard Serge	12	2142
8425	Giordano Pierre	0	^N 2130	11171	Pichelin Xavier MN	62	2518
11315	Girard Éric EXC	127	2422	584	Pierquin Bernard	0	^N 2207
4347	Gourhan Michel	0	^N 2090	10742	Pierron Pascal EXC	40	2256
6789	Grizou Régis MN	76	2442	10875	Pinna Andrea EXC	48	2172
9471	Guidoni Mathias	125	2250	3057	Plessier Francis	20	2125
11120	Guiot-Dorel Jérôme EXC	30	2314	323	Poupinel Michel	69	2233

n° AJEC	Nom et prénom	Nb parties	Elo	n° AJEC	Nom et prénom	Nb parties	Elo
11348	Refalo Jean-Baptiste	64	1880	11422	Standaert Stéphane MN	27	2526
11024	Refalo Jean-Michel EXC	157	2357	10609	Svaton Frédéric	56	1926
8114	Rinaudo Joel	0	^N 1838	11388	Terrier Claude	10	^N 1825
11367	Robert Gérard MN	91	2308	6920	Teyssier Alain	8	^N 2235
4612	Rogemont Alain IM	251	2264	11141	Theveniaud Christophe	19	1953
10353	Ronat Olivier	73	2286	8840	Thirion Parick SIM	84	2432
8027	Ronzetti François	8	^N 2215	9650	Tinture Laurent IM	427	2403
6722	Roos Jacqueline IM	296	2415	8588	Tombette Philippe SIM	168	2436
9168	Roques Pascal MN	114	2332	10318	Trapeaux Jérôme	99	2198
11363	Roubaud David MN	205	2534	11429	Vaillant Frédéric	0	0
3586	Roulin Guy	0	^N 2044	8707	Vaillant Stéphane	0	^N 2207
4088	Rousselot Bertrand MN	75	2337	11341	Verslype Sylvie	62	1665
472	Rozier Denis	102	2121	9835	Vertes Alain EXC	136	2192
9203	Ruch Éric SIM	316	2470	8162	Viaud Thierry	4	^N 1982
6192	Ruiz-Vidal Pierre	141	2306	6971	Vieujot Grégoire	0	^N 2190
8286	Sage François SIM	611	2337	4912	Vigneron Michel MN	67	2346
612	Santini Joseph	2	^N 2345	5202	Vinot Serge SIM	178	2429
8887	Serradimigni Robert GM	292	2561	832	Witter Jean	0	^N 2219
2360	Schulz Bernard	34	1864	7739	Yvinec Jean-Marc	139	2357
2402	Simonet Daniel	16	1754				
11434	Simonet Ivan	0	0				
10582	Sobry Sébastien	122	2135				
11279	Soldano Graziano MN	43	2232				
8296	Spitz Patrick SIM	238	2473				

^N = classement national

Pour des explications détaillées concernant le fonctionnement de ce classement, conférer le *CDE/612* d'octobre 2012.

L'ACTIVITÉ INDIVIDUELLE DES AJÉCISTES

Cette étude porte sur les années 2011 et 2012 avec tous les tournois, AJEC et ICCF, pris en compte pour le classement ICCF. Elle prend en compte :

- En 2011, **169** ajécistes qui ont joué **1 735** parties AJEC + **2 226** parties ICCF = **3 961** parties.
- En 2012, **140** ajécistes qui ont joué **1 708** parties AJEC + **2 312** parties ICCF = **4 020** parties.

NOMBRE DE PARTIES DISPUTÉES PAR CHAQUE JOUEUR						
Parties	0 à 10	11 à 20	21 à 30	31 à 40	41 à 50	51 à 60
2011	64 37,87 %	45 26,62 %	25 14,79 %	7 4,14 %	7 4,14 %	8 4,73 %
2012	38 27,14 %	42 30,00 %	12 8,57 %	12 8,57 %	10 7,50 %	6 4,28 %
Parties	61 à 70	71 à 80	81 à 90	91 à 100	101 à 110	141 à 150
2011	3 1,77 %	4 2,36 %	2 1,18 %	1 0,59 %	1 0,59 %	2 1,18 %
2012	10 7,14 %	3 2,14 %	2 1,42 %		2 1,42 %	2 1,42 %

- Les 3 GM en activité ont joué :

2011 : 56 ICCF

2012 : 52 ICCF

- Les 6 SIM en activité ont joué :

2001 : 28 AJEC + 88 ICCF

2012 : 4 AJEC + 96 ICCF

- les 9 IM en activité ont joué :

2011 : 8 AJEC + 158 ICCF

2012 : 2 AJEC + 145 ICCF

- Les autres adhérents ont joué :

2011 : (151 joueurs) 1 689 AJEC + 1 984 ICCF

2012 : (122 joueurs) 1 703 AJEC + 2 019 ICCF

L'activité des titrés ICCF, et celle des non titrés bien que leur nombre baisse, est constante. Ce qui est plutôt une bonne nouvelle.

JOSEPH FLÉCHER

LA VIE DE L'AJEC

BILAN AU 31 DÉCEMBRE 2012

1 – ACTIF

	2012	2011	2010	2009	2008
11 – IMMOBILISATIONS CORPORELLES					
281300 Mobilier et matériel de bureau	–	–	–	–	–
	0,00	0,00	0,00	0,00	0,00
13 – STOCKS					
322500 Matières consommables	–	–	510,40	510,40	514,80
370000 Stocks	–	–	207,00	207,00	247,50
	0,00	0,00	717,40	717,40	762,30
14 – AUTRES ACTIFS CIRCULANT					
445600 TVA	–	–	–	–	–
468700 Produits à recevoir	–	151,57	209,85	–	–
486000 Charges payées d'avance	–	527,07	581,89	218,31	715,30
514000 Chèques postaux	9 331,38	5 117,00	7 128,55	6 960,32	9 829,16
515000 Caisse d'épargne	52 461,90	59 249,36	58 089,68	62 221,35	63 020,74
	61 793,28	65 045,00	66 009,97	69 400,55	73 564,93
TOTAL ACTIF	61 793,28	65 045,00	66 727,37	70 117,95	74 327,23

2 – PASSIF

20 – CAPITAUX PROPRES					
101000 Fonds social	53 312,08	55 831,73	60 511,29	63 203,26	64 240,59
120000 Résultat de l'exercice	– 2 052,87	– 2 519,65	– 4 679,56	– 2 691,97	– 1 037,33
	51 259,21	53 312,08	55 831,73	60 511,29	63 203,26
22 – PROVISIONS POUR RISQUES ET CHARGES					
150100 Provis. maintenance CDE	–	–	–	–	–
155000 Provis. AG + CD + Congrès	–	–	–	–	–
150503 Provis. ICCF	–	–	–	–	–
150502 Provis. mémoriaux Jaudran	–	–	–	–	–
	0,00	0,00	0,00	0,00	0,00
24 – DETTES					
400000 Fournisseurs	–	336,17	1 013,00	0,00	457,82
419000 Cotis ^{ons} et abonne ^{mts} anticipés	8 329,82	9 162,18	7 348,56	8 040,00	8 596,90
468600 Charges à payer	2 204,25	2 234,57	2 534,08	1 566,66	2 069,25
	10 534,07	11 732,92	10 895,64	9 606,66	11 123,97
TOTAL PASSIF	61 763,28	65 045,00	66 727,37	70 117,95	74 327,23



RÉSULTAT DE L'EXERCICE 2012

DÉBIT – 3 – CHARGES

	2012	2011	2010	2009	2008
30 – ACHATS					
603700 Variation des stocks	–	717,40	0,00	44,90	37,80
607400 Achat cartes jeux	–	–	–	–	–
	0,00	717,40	0,00	44,90	37,80

31 – AUTRES CHARGES D'EXPLOITATION

606400 Fournitures bureau	–	–	–	–	–
611100 CDE impression/routage	4 297,22	4 381,88	4 615,49	4 971,85	5 052,02
611200 CDE rédaction	763,49	–	–	–	–
620000 Frais de fonctionnement	151,17	103,08	152,04	80,91	227,96
620100 Frais site web	71,62	202,58	2 173,38	545,37	523,84
620200 Gestion tournois AJEC	23,85	44,70	16,30	28,21	47,10
620300 Gestion tournois internationaux*	2 204,25	1 968,52	2 485,31	2 227,98	3 437,54
620400 Trophées et médailles	2 219,89	1 355,65	98,26	3 075,64	341,97
625100 Assemblée générale	4 478,49	5 092,49	5 959,05	5 197,28	4 562,01
625101 Congrès ICCF	–	194,48	403,86	731,38	541,41
658000 Autres charges	22,04	40,80	23,93	20,35	8,00
	14 238,02	13 384,18	15 927,62	16 878,97	14 741,85

32 – AMORTISSEMENTS ET PROVISIONS

681100 Amortissements	–	–	–	–	–
681500 Provisions pour risques et charges	–	–	–	–	–
Sous-total	–	–	–	–	–

TOTAL DÉBIT	14 238,02	14 101,58	15 927,62	16 923,97	14 779,65
--------------------	------------------	------------------	------------------	------------------	------------------

CRÉDIT – 4 – PRODUITS

40 – VENTES

707200 Ventes cartes de jeux	–	–	–	90,00	20,00
707400 Ventes de jeux	–	–	–	–	–
707300 Ventes livres ICCF	–	–	–	–	–
	0,00	0,00	0,00	90,00	20,00

41 – RECETTES

708000 Abonnements CDE et cotisations	4 344,50	4 035,14	4 374,00	5 166,50	5 423,10
708100 Abonnements et cotisations étranger	779,00	584,00	637,00	704,00	642,00
708200 CDE ventes au numéro	36,90	36,30	72,44	–	55,00
708300 Cotisations AJEC	5 053,65	4 566,12	4 156,00	4 357,40	4 711,00
708000 Recettes de publicité	–	–	–	–	–
	10 214,05	9 221,56	9 234,44	10 227,90	10 831,10

42 – AUTRES PRODUITS D'EXPLOITATION

720200 Recettes tournois AJEC (70 ans)	–	–	39,67	–	–
720300 Recettes tournois internationaux	}	702,56	1 200,26	1 097,00	1 713,39
720400 Recettes tournois email					
720500 Recettes tournois par équipes					
7206/7209 Recettes autres tournois					
7580 Autres produits	6,00	0,43	3,62	1 000,00	100,30
781500 Reprises sur provisions	–	–	–	–	–
	708,56	1 200,69	1 140,29	2 713,39	559,30

43 – PRODUITS FINANCIERS

760000 Produits financiers	1 262,54	1 159,68	868,33	1 200,61	2 331,92
	1 262,54	1 159,68	868,33	1 200,61	2 331,92

TOTAL CRÉDIT	12 185,15	11 581,93	11 248,06	14 231,90	13 742,32
---------------------	------------------	------------------	------------------	------------------	------------------

48 – RÉSULTATS	– 2 52,87	– 2 519,65	– 4 679,56	– 2 691,97	– 1 037,33
----------------	-----------	------------	------------	------------	------------

RÉSULTAT NET	– 2 052,87	– 2 519,65	– 4 679,56	– 2 505,17	– 1 066,73
---------------------	-------------------	-------------------	-------------------	-------------------	-------------------

* Dont provision redevance ICCF.

COMMENTAIRES COMPTABLES

- Aucun événement comptable important n'est intervenu en 2012.
- L'année 2012 se clôture par une perte de 2 052,87 €, pour la cinquième année consécutive.
- Le résultat déficitaire de 2011 a été porté au compte Fonds associatif, ce qui porte le montant total à 55 312,08 €.
- Les produits financiers correspondent aux intérêts de l'année 2012 du livret de Caisse d'Épargne : 1 252,54 € (1 159,68 € en 2011, 868,33 € en 2010, et 1 200,61 € en 2009).
- Le solde de notre compte courant à la Banque Postale est de 9 331,38 €.
- Le montant du livret de Caisse d'Épargne s'élève à 52 461,90 €.
- Autre charge à payer en 2013 concernant l'exercice 2012 de 2 204,25 € :
 - Redevance ICCF Monde 2012 2 087,00 €
 - Redevance ICCF Europe 2012 117,25 €
- L'abonnement annuel au *CDE* ne comporte plus que 6 numéros au lieu de 8.
- Les frais de reproduction et de routage du *CDE* se présentent ainsi (en euros) :

	2012	2011	2010
Frais de reproduction			
(Diazo)	1 625,83	1 675,22	1 766,38
Frais de distribution			
(La Poste)	1 403,62	1 229,46	1 204,54
Frais de routage			
(BRC)	1 267,77	1 477,20	1 644,57
Soit un total de	4 297,22	4381,88	4 615,49

- Les comptes de charges couvrent les frais de fonctionnement, les frais de tournois (trophées et prix) ainsi que les frais d'organisation de l'assemblée générale.
 - Des apports ont été nécessaires au compte CCP de l'AJEC par l'intermédiaire du livret de Caisse d'Épargne : 3 000,00 € le 18/05/2012 et 5 000,00 € le 11/10/2012.
 - Cette année les règlements effectués soit par virement postal ou par Internet n'ont entraîné aucun frais supplémentaires.
- En conclusion, l'augmentation des cotisations a permis d'améliorer le résultat de près de 500 € mais celui-ci reste toujours en perte.

Le trésorier,
BERNARD BERRIOT

RAPPORT MORAL

JEAN-MICHEL REFALO

LE COMITÉ DIRECTEUR, lors de sa réunion 2012 à Angers, adopta le nouveau règlement intérieur de l'AJEC ainsi que le texte d'une modification statutaire à proposer à l'assemblée générale du lendemain. Cependant, le quorum de 50 % de membres présents ou représentés n'ayant pas été atteint lors de l'assemblée générale 2012, cette modification statutaire sera proposée à nouveau lors de l'assemblée générale 2013, cette fois sans obligation de quorum, le vote se fera à la majorité des présents et représentés. Rappelons que ces modifications des statuts et du règlement intérieur reviennent pour l'essentiel à ne plus tenir l'assemblée générale qu'une année sur deux, afin de faire des économies sur le fonctionnement de l'AJEC. Ainsi, si la modification statutaire est acceptée par l'assemblée générale 2013, il n'y aura pas d'assemblée générale en 2014, les comptes et le rapport moral seront approuvés les années paires par le comité directeur, par voie informatique.

En ce qui concerne le *Courrier des Échecs*, il fut décidé à Angers, sous réserve de consultation de nos prestataires, que le rythme de parution devienne bimestriel, donc 6 numéros par an, avec un plus grand nombre de pages par numéro, le nombre total annuel de pages restant le même.

La consultation de nos prestataires, notamment routeur, menée les mois suivants ayant été positive, cette mesure a été mise en application. Le

Courrier des Échecs est donc, en 2013, devenu bimestriel. Alors que les précédents numéros comportaient une trentaine de pages, le numéro 614 (janvier-février 2013), comporte 44 pages, il en est de même pour le numéro 615 (mars-avril 2013) et pour le présent numéro 616.

L'arrêt du classement AJEC fut aussi décidé à Angers, il est maintenant remplacé par le classement ICCF des joueurs français. Cette mesure

est entrée en application, sans aucun problème signalé, dès le *Courrier des Échecs* n° 611 (août-septembre 2012) où fut publié le premier classement unique.

Il fut aussi décidé à Angers de mettre en place le « bottin en ligne » des adhérents lequel est en train de se substituer à l'ancien bottin tenu sur tableur informatique. Ce bottin en ligne, opérationnel dès la fin de l'été 2012, permet dès maintenant une meilleure sécurisation du fichier des adhérents de l'AJEC et d'informer les responsables « en temps réel », notamment au moment de l'inscription d'un nouvel adhérent. Il est rappelé que chaque adhérent peut, en se connectant au site Internet de l'AJEC avec son identifiant et son mot de passe, accéder à sa propre fiche et y modifier la plupart de ses données personnelles.

Le début de l'année 2013 fut marqué par la démission, pour motif personnel, du responsable de l'accueil, Patrick Thirion, qu'il soit ici remercié pour l'ensemble du travail accompli pendant plusieurs années. En remplacement, Joseph Flécher a été nommé responsable Accueil. De plus, Xavier Merrheim a été nommé, en février 2013, responsable des Relations extérieures et publicité.

Comme chaque année, les renouvellements de cotisation ont été pénibles. Cependant, une certaine stabilisation du nombre d'adhérents observée les années précédentes se confirme : l'AJEC compte actuellement 216 adhérents. On note une nouvelle fois qu'il est difficile de fidéliser les nouveaux adhérents, qui bien souvent ne renouvellent pas quelques années plus tard.

Enfin l'année 2013 est pour l'AJEC une année d'élections au comité directeur, lequel va être entièrement renouvelé. Le responsable des élections a enregistré treize candidatures qui figurent dans le n° 615 (mars-avril) du *Courrier des Échecs*.

En ce qui concerne les compétitions, l'assemblée générale 2012 avait décidé d'ajouter au

rapport moral mention du bon résultat de Robert Serradimigni (2^e avec 8,5/14) en finale du jubilé Email des 50 ans de l'ICCF.

Deux joueurs ont terminé en tête à égalité de points avec 10/14 au championnat de France 2012 : Pascal Roques et Gilles Hervet ; c'est Pascal Roques qui remporte le titre au départage. Le championnat de France 2013 a été lancé peu après l'AG de Nantes, il se poursuit en doubles rondes avec huit joueurs, le neuvième étant forfait, deux tiers des parties sont maintenant terminées. Enfin le championnat de France 2014 a été lancé en janvier 2013 avec 15 joueurs sur le serveur de l'ICCF.

Une finale de Coupe de France entre MM. Tinture et Denoyelle s'est terminée par un match nul.

Le Mémorial Pierre Giraudet s'est terminé en août par la victoire de Bernard Fister, 1^{er} au départage, ex-aequo avec l'Italien Quattrocchi 8/12.

À Angers, le comité directeur a décidé de mettre fin au Grand Prix AJEC et au championnat de France des Clubs.

Peu après l'assemblée générale, l'AJEC a lancé le Mémorial Pinson, sous la forme d'un tournoi de grands maîtres (catégorie X) de 13 joueurs dont 4 Français, et de deux tournois de maîtres (catégorie V) de 11 joueurs dont 4 Français ; la moitié des parties sont maintenant terminées.

Au niveau international, les résultats de nos joueurs restent bons. Tout d'abord en individuel où Michel Lecroq a terminé toutes ses parties dans la finale du 27^e championnat du monde. Avec 8,5/16 il occupe actuellement la 1^{re} place ex-aequo mais ne pourra hélas obtenir le titre, ne serait-ce qu'à cause d'un départage défavorable.

Stéphane Standaert a remporté le Jubilé Open des 70 ans de l'AJEC avec 6/8, réalisant à cette occasion une norme de grand maître.

Claude Oger a terminé second avec 7,5/12 de la finale de la 1^{re} Coupe du monde des Vétérans.

RÉSULTATS DU SONDAGE SUR LES CADENCES DE JEU

Avec le renouvellement des cotisations nous avons fait un sondage sur la cadence de jeu. Il était précisé que cela ne concernait que les gens qui jouent des tournois AJEC. Nous avons eu 80 réponses valablement exprimées dont 9 réponses doubles :

30/10 : 33 voix ; **40/10** : 26 voix ; **50/10** (cadence actuelle) : 30 voix

M. L.

Patrick Thirion a remporté le tournoi à normes de maître international n° 64 avec 9/12, ce qui lui permet d'obtenir les titres de IM et de SIM. Olivier Deville a lui aussi obtenu le titre de IM cette année.

Nous avons découvert que François Sage avait réalisé les normes nécessaires à l'obtention des titres de IM et SIM sans pour autant avoir les titres. C'est maintenant chose faite. Merci à ceux qui ont permis de découvrir et combler cette lacune.

Les demi-finales du 69^e championnat d'Europe ont été lancées en 2012 avec deux de nos représentants : Gilles Hervet et Markus Hömske.

Notre équipe de France a encore plusieurs parties en cours dans la finale de la XVI^e Olympiade postale où elle peut espérer une place sur le podium. Notre équipe dans les préliminaires de la XIX^e Olympiade postale se bat en gardant elle aussi quelques espoirs de podium, ce qui serait synonyme de qualification pour la finale.

Dans les préliminaires de la XVIII^e Olympiade sur serveur, notre équipe de France a remporté

son groupe, elle aura cependant fort à faire dans la finale qui a débuté en décembre 2012.

Nous avons remporté plusieurs rencontres amicales par équipes : Hong Kong, Norvège, Écosse... et plusieurs autres (Argentine, Australie, Allemagne...) ont été lancées tout au long de l'année.

Signalons enfin que l'ICCF a lancé en octobre 2012 la 5^e saison de Champions League, avec une équipe française « Les Mousquetaires du Roi » en première division.

C'est avec un certain pincement au cœur que je termine ici mon dernier rapport moral. En effet, mes obligations professionnelles de plus en plus lourdes ne m'ont pas permis de me présenter à nouveau aux élections du CD. Je suis certain que le nouveau CD et le nouveau Bureau, avec mon successeur, sauront poursuivre l'histoire bientôt centenaire de l'AJEC, au sein de laquelle je continuerai dans l'immédiat à être un simple adhérent, pratiquant notre activité de jeu d'échecs par correspondance.

Le secrétaire, JEAN MICHEL REFALO

ASSOCIATION DES JOUEURS D'ÉCHECS PAR CORRESPONDANCE

BULLETIN D'ADHÉSION

à adresser au responsable de l'accueil :

M. Joseph Flécher, 6, rue Beauséjour, 95220 Saint-Maixent-sur-Vie,

e-mail : accueil.ajec@orange.fr

NOM : Prénom :

Adresse :

Code postal : Ville : e-mail :

TARIFS 2013

Métropole et DOM-TOM Étranger

	Chèque	Paypal	Chèque	Paypal
<input type="checkbox"/> Couplé cotisation AJEC + Abonnement au CDE	50 €	53 €	60 €	63 €
<input type="checkbox"/> Cotisation simple à l'AJEC	25 €	27 €	25 €	27 €
<input type="checkbox"/> Chèque postal à l'ordre de : AJEC 6787-21 W Paris				date :
<input type="checkbox"/> Chèque bancaire libellé à l'ordre de l'AJEC				signature,

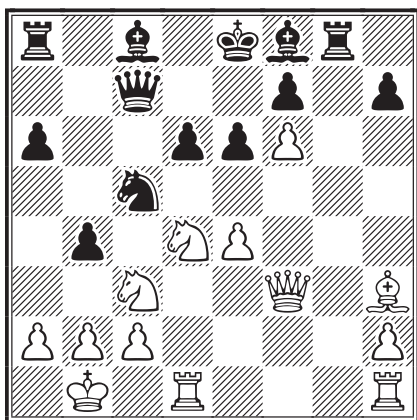
*Toutes les cotisations sont à demi-tarif pour une adhésion enregistrée du 1^{er} juin au 30 septembre.
À partir du 1^{er} octobre, on s'abonne pour l'année suivante.*

PETITES CAUSES... GRANDS EFFETS*

CLAUDE OGER

○ Oger, Claude (2368) FRA
 ● IM Davidov, Alexandar (2249) BUL
 Défense Sicilienne, Najdorf [B90]
 corr 1^{re} Coupe du monde Vétérans, ICCF 2009

1.e4 c5 2.♘f3 d6 3.d4 cxd4 4.♗xd4 ♗f6
 5.♗c3 a6 6.♙g5 e6 7.f4 ♗bd7 8.♞f3 ♙e7
 9.0-0 ♞c7 10.g4 b5 11.♙xf6 ♗xf6
 12.g5 ♗d7 13.f5 ♗c5 14.f6 gxf6
 15.gxf6 ♙f8 16.♔b1 ♞g8 17.♙h3 b4

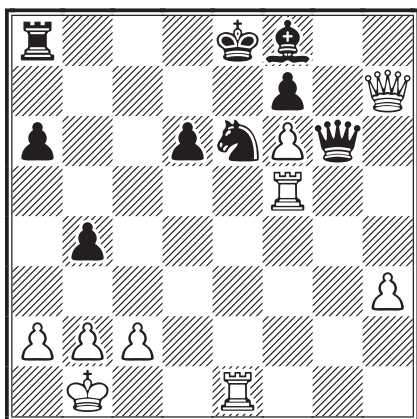


18.♗d5!

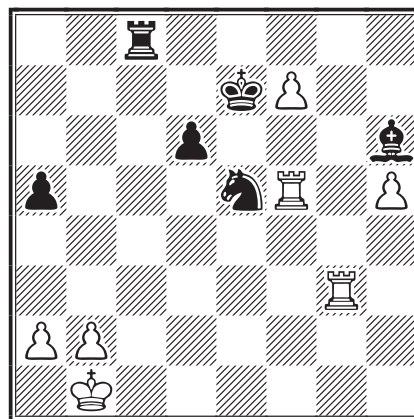
Sacrifice gagnant.

18...exd5 19.exd5 ♙xh3 20.♞xh3 ♞d7
 21.♞xh7 ♞g5 22.♗c6 ♞xd5 23.♞xd5 ♞xc6
 24.♞e1+ ♗e6 25.♞g5 ♞f3 26.♞f5 ♞g4
 27.h3 ♞g6

Les blancs ont déjà en tête la finale gagnante.



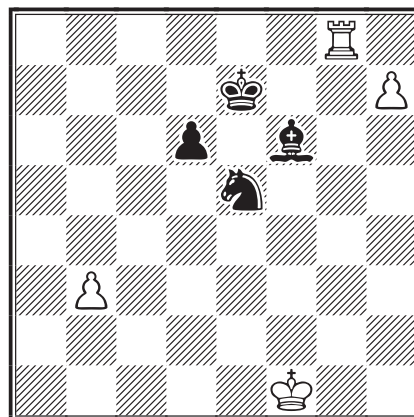
28.♞xg6 fxg6 29.f7+ ♔d7 30.♞f6 ♗d4
 31.h4 ♞b8 32.♞xg6 ♗f3 33.♞d1 ♗e5
 34.♞f6 ♙e7 35.♞f4 ♔e6 36.♞g1 ♙f8
 37.♞g3 a5 38.h5 ♔e7 39.c3 bxc3
 40.♞xc3 ♙g7 41.♞g3 ♙h6 42.♞f5 ♞c8



43.f8♞+!

La finale en tête.

43...♙xf8 44.♞g8 ♗d3 45.♞f1 ♞e8
 46.♞h8 ♞b8 47.b3 a4 48.h6 axb3
 49.axb3 ♗e5 50.♔c2 ♞c8+ 51.♔d1 ♞a8
 52.h7 ♞a1+ 53.♔e2 ♞xf1 54.♔xf1 ♙g7
 55.♞g8 ♙f6



56.h8♞

Les blancs forcent le passage dans une finale de six pièces, donnée gagnante dans les tables de Nalimov.

56...♙xh8 57.♞xh8 ♗d3 58.♞h1 ♔e6
 59.♔e2 ♗e5 60.♔d2 ♗d5 61.♔c3 ♔c5
 62.b4+ ♔c6 63.♔b3 ♔b5 64.♞h5 1-0

Cette partie, derrière laquelle se cache beaucoup de travail, a permis aux blancs de terminer à la deuxième place de la première Coupe du monde Vétérans.

* Petite rubrique voulant montrer les effets dévastateurs d'un coup faible, d'apparence anodin, sans but d'analyse.

ASSEMBLÉE GÉNÉRALE DE L'AJEC 2013

Les réunions annuelles de l'AJEC se dérouleront les 25 et 26 mai prochains :

Chez Giffon,
rue du Fossé, 26400 Grâne.

Le samedi 25 mai à 14 heures, **réunion du comité directeur** dont l'ordre du jour est fixé comme suit :

- résultat des élections,
- élection du Bureau ;
- le point sur les commissions ;
- le point sur les tournois AJEC ;
- le point sur les tournois ICCF ;
- évolution du site web.

Le lendemain à 9 heures, **assemblée générale** :

- rapport moral ;
- rapport financier, cotisations ;
- communiqué des décisions prises la veille à la réunion du comité directeur ;
- approbation des statuts 2012 ;
- le mot du président ;
- évolution des effectifs, recrutement, publicité ;
- questions diverses.

NOS TOURNOIS

78^e CHAMPIONNAT DE FRANCE, 2013

RÉSULTATS

28. Vertes - Merrheim	0 - 1
29. Fister - Merrheim	1/2-1/2
30. Roques - Fister	1 - 0
31. Fister - Bobel	1/2-1/2
32. Bobel - Fister	1/2-1/2
33. Bobel - Laffranchise	1/2-1/2
34. Merrheim - Moret	1/2-1/2
35. Roques - Moret	1 - 0
36. Moret - Guidoni	1/2-1/2

CLASSEMENT PROVISOIRE

1. Xavier Merrheim		7	(2)
2. Pascal Roques	EXC	6,5	(3)
3. Mathias Guidoni		6	(3)
4. Philippe Bobel	EXC	5	(3)
5. Lionel Laffranchise		4,5	(5)
6. Florian Moret		3,5	(6)
7. Bernard Fister	EXC	3	(7)
8. Alain Vertes	EXC	0,5	(11)

MATHIAS GUIDONI COMMENTE

Je continue l'exploration de l'Est-Indienne et toujours en championnat de France ! Mon adversaire était très bien préparé et nous avons joué très vite les 15 premiers coups !

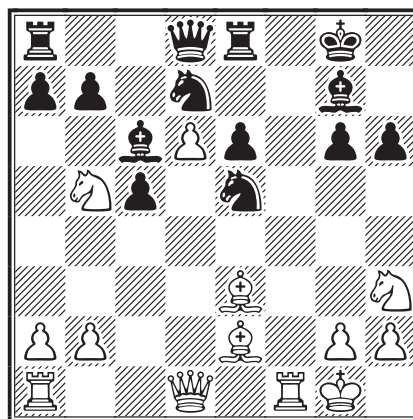
○ **Guidoni, Mathias** (2202)

● **Merrheim, Xavier** (2115)

Défense Benoni [A69]

corr FRA-78ch, AJEC 2012

1.d4 ♖f6 2.c4 g6 3.♗c3 ♙g7 4.e4 d6 5.f4 0-0 6.♗f3 c5 7.d5 e6 8.♙e2 exd5 9.cxd5 ♜e8 10.e5 dxe5 11.fxg4 ♗g4 12.e6 fxe6 13.d6 ♙d7 14.0-0 ♙c6 15.♗g5 ♗e5 16.♙e3 ♗bd7 17.♗b5 h6 18.♗h3



18...♗g4

Ce coup dévie de la partie Guidoni - Ould Ahmed parue dans le CDE précédent où 18...♙xb5 avait été joué.

19.♙xg4 ♙xb5 20.♙e2

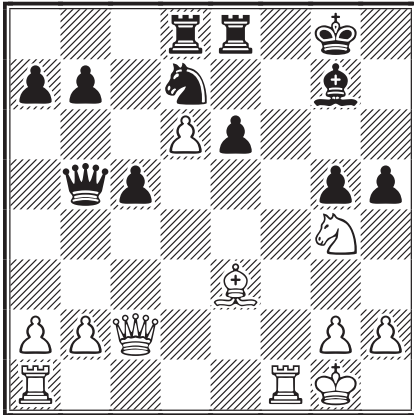
20.♞e1 ♜f6 21.♘f2 ♙c6 22.♘d3 b6 23.♞c1 ♙f8
 24.♞c3 ♙g7 25.♞f1 ♜h4 26.g3 ♜d8 27.♘f4 1/2-1/2,
 Sadler - Murin, match Canada - Slovaquie, ICCF
 2010.

20...♜b6

20...♙xe2 21.♜xe2↑

21.♙xb5 ♜xb5 22.♜c2 g5 23.♘f2 ♞ad8

24.♘g4 h5



25.♘h6+?

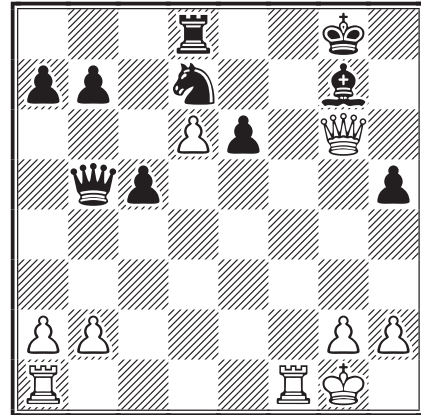
C'était vraiment trop tentant mais pas gagnant et cela va vite conduire au partage du point ce qui n'était pas le but au départ.

Mon adversaire m'a mis sur la piste et la variante gagnante commence par 25.a4!! (je ne l'avais qu'à peine regardé, mais ce coup intermédiaire change tout) 25...♜b4, c'est la clef : la dame noire ne contrôle plus les cases blanches ;

quelques variantes possibles : 26.♘h6+ ♙xh6
 27.♜g6+ ♙g7 28.♜f7+ ♘h7 29.♙xg5 (29.♜xh5+
 ♘g8 30.♙xg5 ♜d4+ 31.♘h1 ♘e5 32.♞ad1±)
 29...♞f8 (29... ♜d4+ 30.♘h1 ♘e5 31.♜xh5+ ♘g8
 32.♞ad1 ♘d3 33.♙xd8 ♞xd8 34.♜f7+ ♘h8 35.
 ♞d2 ♜e3 36.♜h5+ ♘g8 37.♞e2±) 30.♜xh5+ ♘g8
 31.♙xd8 ♜d4+ 32.♘h1 ♜xd6 33.♞ad1±.

25...♙xh6 26.♙xg5 ♙g7 27.♙xd8 ♞xd8

28.♜g6



28...♜e2

Et oui ! Avec 25.a4, la dame noire restait hors jeu tandis que maintenant elle revient dans la course et permet aux noirs de reprendre le contrôle de la partie. 28...♜xb2 ne changeait rien, par exemple : 29. ♘h1 ♘f8 30.♜f7+ ♘h8 31.♞ab1 ♜e5 32.♞xb7 =.

29.♞ae1 1/2-1/2

MATHIAS GUIDONI

79° CHAMPIONNAT DE FRANCE, 2014

RÉSULTATS

2. Fister - Bobel	1/2-1/2
3. Faure - Sage	1/2-1/2
4. Bontems - Sage	1/2-1/2
5. Faure - Laurent	1 - 0
6. Roques - Laurent	1 - 0
7. Roques - Roubaud	1/2-1/2
8. Gilbert - Roques	1/2-1/2
9. Roques - Faure	1/2-1/2
10. Bontems - Deneuveille	1/2-1/2
11. Bobel - Bontems	1/2-1/2
12. Faure - Roubaud	1/2-1/2
13. Roques - Sage	1/2-1/2
14. Deneuveille - Roques	1/2-1/2
15. Deneuveille - Bobel	1/2-1/2
16. Merrheim - Bobel	1/2-1/2
17. Roques - Bontems	1 - 0

18. Bobel - Roques 1/2-1/2

CLASSEMENT PROVISOIRE

1. Pascal Roques	EXC	5	(6)
2. Thierry Faure		2,5	(10)
3. Philippe Bobel	EXC	2,5	(9)
4. François Sage	SIM		
Christian Deneuveille	EXC	1,5	(11)
6. Cyrille Bontems		1,5	(10)
7. Christophe Gilbert	EXC		
David Roubaud	MN	1	(12)
9. Sébastien Sobry			
Bernard Fister	EXC		
Xavier Merrheim		0,5	(13)
12. Bertrand Ducoulombier			
Graziano Soldano	MN		
Jean Durandal			
15. Claude Laurent		0	(12)

ACCESSION

RECTIFICATIF

TA/018 – Fabrice Detanoy a été remplacé par Alain Audie.

RÉSULTAT

Tournoi Accession A15, 2012				1	2	3	4	5	6	7	8	9	Pts	SB
1	Broudin, Mélissa	LGM	2264	■	=	1	1	1	1	1	1	1	7,5	
2	Merrheim, Xavier		2072	=	■	=	=	=	1	1	1	1	6	18,50
3	Nouveau, Laurent	MN	1910	0	=	■	=	1	1	1	1	1	6	16,75
4	Calvo Cardonnel, Ricardo		2178	0	=	=	■	=	1	1	1	1	5,5	
5	Bontems, Cyrille		2055	0	=	0	=	■	=	=	1	1	4	
6	Beck, Georges		1940	0	0	0	0	=	■	=	=	1	2,5	4,25
	Le Savouroux, Hervé		1854	0	0	0	0	=	=	■	=	1	2,5	4,25
8	Durlin, Michel		1946	0	0	0	0	0	=	=	■	1	2	
9	Azzoug, Samir		1678	0	0	0	0	0	0	0	0	■	0	
MOYENNE ELO : 1988 – DT : MATHIAS GUIDONI														

FRANCIS BLONDEL COMMENTE

LA BALLADE DU ROI AVEC SON FOU

○ Blondel, Francis (1993)

● Faure, Thierry (2175)

Défense Nimzo-Indienne [E46]

corr Accession, TA018, AJEC 2013

1.d4 ♖f6 2.c4 e6 3.♗c3 ♘b4

En jouant 3.♗c3, on peut aussi obtenir 3...d5 et entrer dans le Gambit Dame, variante d'Échange après 4.cxd5 exd5.

4.e3

La variante Rubinstein. Historiquement, cette douce avance du pion a été plus jouée que n'importe quel autre mouvement dans la Nimzo-Indienne.

4...0-0

Moins dynamique que 4...c5 ou 4...b6, mais c'est un mouvement sérieux qui rend une attaque directe impénétrable.

5.♗ge2 ♝e8

Prépare une case pour le retrait du fou en f8. Plus direct est 5...d5 6.a3 ♙e7 7.cxd5 exd5 ou 7...♗xd5.

6.a3 ♙f8 7.♗g3 d5 8.♙e2 b6

Ou 8...c5 9.dxc5! ♙xc5 10.b4 ♙e7 11.cxd5!? exd5 12.0-0 ♙e6 13.♙b2 a5 14.♗b5!

9.0-0

Ou 9.b4 c5 10.dxc5 bxc5 11.bxc5 ♙xc5 12.0-0; ou encore 9.cxd5 exd5 10.b4 g6 11.♙f3 c6 12.0-0, Bernasek - Polak, Brno 2009 (½-½, 17).

9...♙b7 10.b4 dxc4

10...c5 11.bxc5 bxc5 12.♙b1 ♙c6 13.cxd5 exd5 14.dxc5 ♗bd7 15.♗f5.

11.♙xc4 c5 12.dxc5 ♗bd7

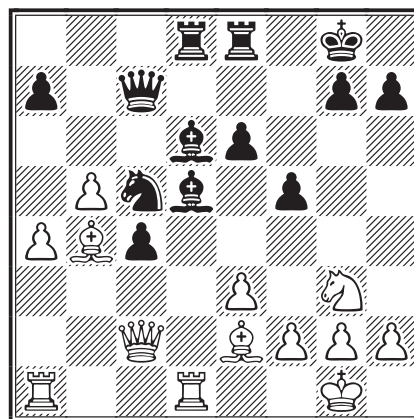
12...♙xd1? 13.♙xd1 bxc5 14.b5 ♗bd7 15.e4±.

13.♙c2 bxc5 14.b5 ♙a5 15.♙d1 ♝ad8

16.♙d2 ♙c7 17.♙e2 c4 18.♗ce4 ♗xe4

19.♗xe4 f5 20.♗g3 ♙d5 21.a4 ♙d6

22.♙c3 ♗c5 23.♙b4



Et, en raison des positions fortement « bloquées », je propose la nulle à Thierry qui refuse, me répondant qu'il y a encore des possibilités de faire évoluer la partie.

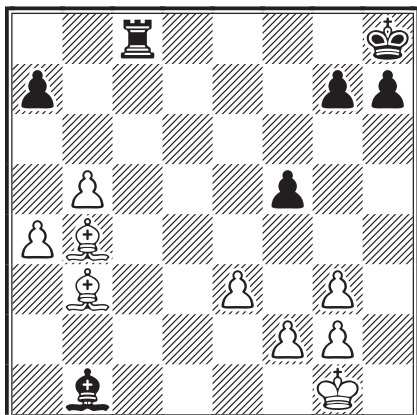
23...♙e5 24.♙ac1 ♗b3 25.♙b1 ♙xg3!?

Une tentative inattendue de débloquer le jeu : Thierry aurait-il raison ?

26.hxg3 ♙e4 27.♙xc4 ♙xc4 28.♙xc4 ♙xb1

29.♙xe6+ ♔h8 30.♞xd8 ♞xd8 31.♙xb3 ♞c8

Après ces échanges « spectaculaires », les blancs doivent valoriser leur sacrifice de qualité avec les deux pions en plus.



32.♙d6

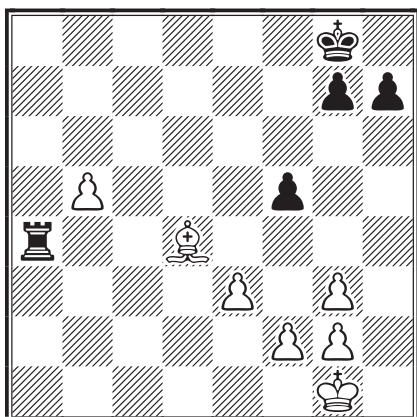
Une bonne diagonale pour le fou qui contrôle f4 et éventuellement b6 et b8.

32.a5? ♙d3 33.b6 axb6 34.axb6 ♞c6 35.♙a5 ♞c5 36.♙a4 ♙e4 (36...♞xa5? 37.b7!) 37.♙d2.

32...♙c2 33.♙xc2 ♞xc2 34.♙b8 ♞a2

35.♙xa7 ♞xa4 36.♙d4 ♔g8

La configuration blanche est très solide; le roi en g1 doit aider encore à la consolidation.



37.♔f1 g5 38.♔e2 ♞a3 39.b6!

Accroît la force du fou.

39...♔f7 40.♙c5 ♞b3 41.f3 g4 42.♔d2 ♔e6

42...♞b2+? 43.♔c3 ♞xg2 44.b7!

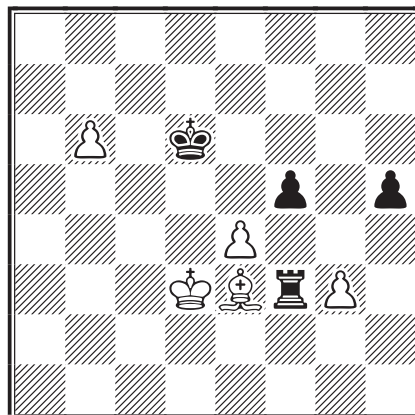
43.♔c2 ♞b5 44.♙d4 ♔d6 45.♔d2 h5

45...♞b1 46.fxg4 fxg4 47.♔d3 ♔c6 48.♔e4 ♞f1 49.♔e5 ♞f2 50.e4 ♞xg2 51.♔f4 ♞e2 52.♔f5 ♞e1 53.♙c3 ♞b1 54.♔xg4 ♞xb6 55.♙e5 ♞b4 56.♔f5 ♔c5 57.♙f4 ♔c4 58.♙d6 ♞b1 59.♔f6 ♞a1 60.g4 ♞g1 61.g5 ♞g4 62.♔g7=.

46.♔c3 ♞b1 47.e4! gxf3 48.gxf3 ♞f1 49.♔d3!?

Je commente par : « le panache du roi » et Thierry me répond : « le roi est valeureux ».

49...♞xf3+ 50.♙e3



50...♔c6

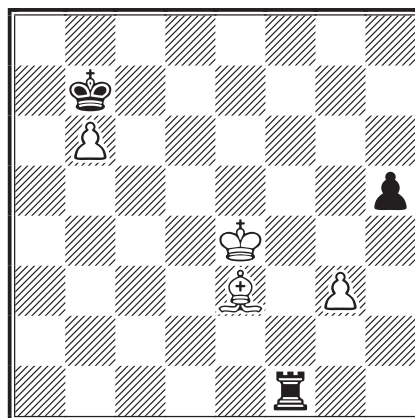
Nécessaire pour éviter l'enfilade 50...♞xg3? qui perd la tour. [NDLR – Pas tout de suite, Francis, pour le moment le fou e3 est cloué ! 😊]

51.exf5 ♞xf5 52.♔e4 ♞f8 53.♙g1

Il est fondamental de conserver la diagonale.

53...♔b7 54.♙d4 ♞f1 55.♙e3

Convaincu du résultat, je propose nulle.



55...♞f7

Thierry, optimiste, me dit qu'il y a encore du jeu dans cette partie. Soit !

56.♙c5 ♔c6 57.♙e3 ♔d6 58.♙f4+ ♔c5 59.b7!!

Pour permettre au roi blanc de passer par f5.

59...♞xb7 60.♔f5 ♔d4 61.♔g6 ♔e4 62.♔xh5 ♔f5 63.♙h6

Et non bien sûr 63.♔h4 ♞h7+.

63...♞b4 64.♙d2 ♞g4 65.♙f4 ♞xf4 ½-½

Et Thierry me propose la nulle, à juste titre.

LE LIÈVRE ET LA TORTUE

○ Nouveau, Laurent (2093)

● Blondel, Francis (1993)

Gambit Dame refusé [D58]

corr Accession, TA018, AJEC 2013

1.d4 d5 2.c4 e6 3.♘c3 ♘f6 4.♙g5

Sans doute pour retrouver des émotions d'antan et sortir de la variante d'échange : 4.cxd5 exd5 5.♙g5 ♙e7 6.e3 c6 7.♙d3 0-0 8.♘f3 ♘bd7 9.♚c2 ♞e8 10.0-0 ♘f8, position fondamentale de cette variante.

4...♙e7 5.e3 0-0 6.♘f3 h6

D'autres suites possibles sont 6...b6 7.♙e2 ♙b7 8.♙xf6 ♙xf6 9.cxd5 exd5 10.♚b3 ou 6...♘e4 7.♙xe7 ♚xe7 suivi de ♙d3, ♚c2, ♞c1 ou cxd5.

7.♙h4 b6

Le choix des anciens (Tartakower, Capablanca) ou des modernes (Sergei Azarov, Boris Grachev), et 7...♘e4 a aussi ses partisans (Anand, Kramnik).

8.♙e2

8.♙d3, 8.♞c1, 8.♙xf6 ou 8.cxd5 ouvrent d'autres chemins.

8...♙b7 9.♙xf6 ♙xf6 10.cxd5 ♙xd5?!

Déroutant. Si 10...exd5 11.0-0 ♚e7=.

11.♘d5 exd5 12.0-0 ♚d6 13.♞c1 c5

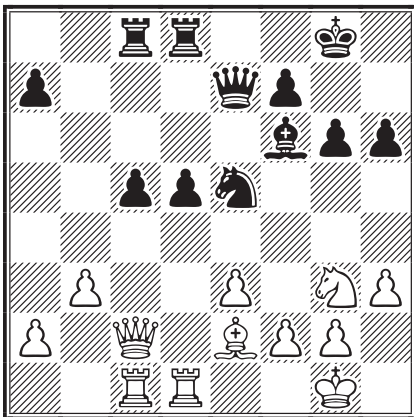
14.dxc5 bxc5 15.♚c2 ♘d7 16.♞fd1 ♞fd8

16...♞ac8 17.b3 ♘e5 18.♘xe5 ♙xe5 19.g3 ♞fd8 20.♙f3 ½-½, Razuvaev - Lutikov, Polanica Zdroj 1972.

17.b3 ♞ac8 18.♘d2 ♚e6 19.h3 ♘e5

20.♘f1 ♚e7 21.♘g3 g6

Jusque-là, la partie est égale.



22.♘f1?!

Ce retour du cavalier est une perte de temps. Il fallait jouer par exemple 22.♙a6 ♞c7 23.♙e2=.

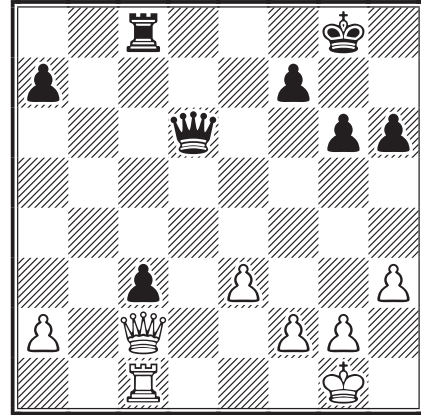
22...c4 23.bxc4 ♘xc4 24.♙xc4?!

Mérite attention : 24.♚a4 ♘b2 (24...♘b6 25.♚a5 ♘g7 26.♞xc8 ♞xc8) 25.♚a6 ♞b8 26.♙e1 ♞b6 27.♚a5.

24...dxc4 25.♞xd8+ ♚xd8 26.♞d1 ♚b6

27.♞b1 ♚c5 28.♘g3 c3!? 29.♘e4 ♚c6

30.♘xf6+ ♚xf6 31.♞c1 ♚d6



Pour libérer le pion c3, il faut chercher à échanger les dames.

32.♞d1 ♚c5 33.♞b1 ♘g7 34.g3 ♚h5

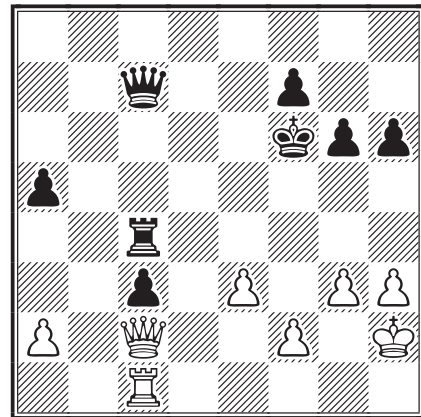
35.♘g2 ♚d5+ 36.♘g1 a5 37.♞d1 ♚b7

38.♞b1 ♚d7 39.♘h2 ♚d5 40.♞d1 ♚c4

41.♞c1 ♚e6 42.♞d1 ♞c4

Les noirs ont l'avantage, mais la situation est bloquée.

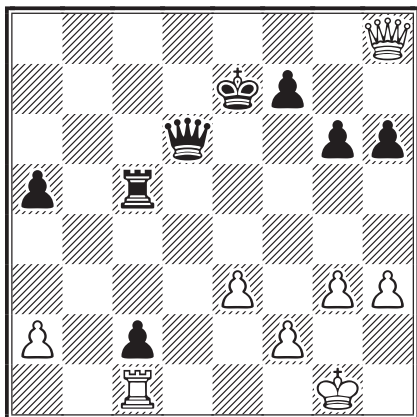
43.♞c1 ♚d7 44.♞d1 ♚c7 45.♞c1 ♘f6



46.♚b1

La sortie du roi « excite la dame », mais il valait mieux qu'elle reste discrète, par exemple : 46.♘g2 a4 47.h4 ♚d6 48.♘f1 ♚d5 (48...♚d2 49.♚xd2 cxd2 50.♞d1 ♞c2 51.♘e2) 49.♘e2 ♚h5+ 50.f3 ♚b5 51.♚d3 c2 52.♘d2 et la pression noire est nettement affaiblie.

46...c2 47.♖b2+ ♔e6 48.♙g1 ♖d6
49.♖b5 ♜c5 50.♖e8+ ♔f6 51.♖h8+ ♔e7



52.♖d4?!

Rend l'échange des dames possible.

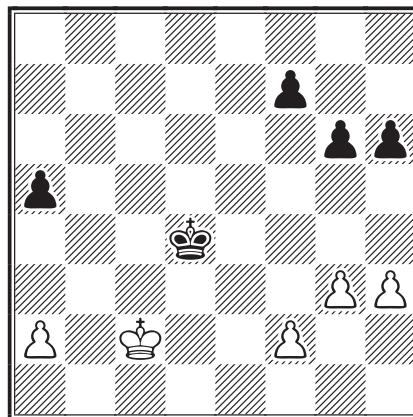
52...♖xd4

52...♖c6 53.♔f1 h5 54.♔e2 a4 55.♔e1 ♔e6
56.g4 h4 57.♔e2.

53.exd4 ♜c3 54.♔f1 ♔e6

Le lièvre accourt.

55.♔e2 ♔d5 56.♔d2 ♔xd4 [Et hop !]
57.♜xc2 ♜xc2+ 58.♔xc2



58...♔e4

58...♔c4 m'a semblé plus laborieux.

59.♔d2 ♔f3 60.♔e1 ♔g2 61.h4 ♔f3

62.♔f1 h5 63.♔e1 a4 64.♔f1 f5 0-1

L'abandon est justifié car si 65.♔g1 f4 66.♔h2
(la tortue s'épuise) 66...a3 67.♔g1 fxg3 68.♔f1
♔g4 69.fxg3 ♔xg3 70.♔e2 ♔xh4.

FRANCIS BLONDEL



TOURNOIS À 5 JOUEURS

NOUVEAUX TOURNOIS

5531 – Yvan Simonet, Frédéric Vaillant,
Laurent Jacquier, Christophe David-Bordier,
Daniel Simonet.

5532 – Bernard Schulz, Joseph Flécher,
Victorien Devaux, Jacques Masset,
Patrick Humbert.

5333 – Philippe Damarez, Gilles Bizet,
Joseph Felbinger, Bernard Garau,
Francis Blondel.

RÉSULTATS

5477, 2011	1	2	3	4	5	Pts
1 Broudin, M	■ ■ = 1	1 = 1	1 1 1	1 1	1	7
2 Sage, F	= 0 ■ ■	1 = =	1 = =			4,5
3 Fister, B	0 = 0 = ■ ■	= 1	1 =			4
4 Trapeaux, J	0 0 = 0 = 0 ■ ■	1 =				2,5
5 Dubois, Y	0 0 = = 0 = 0 = ■ ■					2

5497, 2012	1	2	3	4	5	Pts
1 Garnica, H	■ ■ = 1	1 1 1	1 1 1	1 1	1	7,5
2 Svaton, F	= 0 ■ ■	1 = =	1 1 1			5,5
3 Beck, G	0 0 0 = ■ ■	= =	1 1			3,5
4 Masset, J	0 0 = 0 = =	■ ■ =	0			2
5 Lorin, F	0 0 0 0 0 0 =	1 ■ ■				1,5

5512, 2012	1	2	3	4	5	Pts
1 Garau, B	■ ■ = = 1	0 = =	1 1			5
Beck, G	= = ■ ■	= = =	1 1			5
3 Lorin, F	0 1 = = ■ ■	1 =	1 0			4,5
4 Flécher, J	= = = = 0 =	■ ■ 0	1			3,5
5 Ferdinand, J	0 0 0 0 0 1	1 1 0	■ ■			2

5520, 2012	1	2	3	4	5	Pts
1 Garau, B	■ ■ 1 1 1 =	1 1 1 =				7
2 Felbinger, J	0 0 ■ ■ = =	1 1 1 1				5
3 Lorin, F	0 = = = ■ ■	0 1 1 1				4,5
4 Ibanez, T	0 0 0 0 1 0	■ ■ = =				2
5 Azzoug, S	0 = 0 0 0 0 = =	■ ■				1,5

Les qualifications obtenues dans les tournois Accession et T5 sont à suivre
sur le site de notre Association, onglet *Compétitions* puis *Nationales*.

COUPE DE FRANCE

NOUVEAUX MATCHES

Premier tour

13/1T/07 p J.-L. Delrieu - M. Garcia
13/1T/08 s J.-J. Nevez - H. Dufrenoy

Deuxième tour

13/2T/03 s G. Bizet - J. Masset
13/2T/04 s Cl. Becker - F. Lorin
13/2T/05 s C. Theveniaud - F. Lorin

Troisième tour

13/3T/03 s A. Audie - S. Desquiens
13/3T/04 s B. Garau - F. Blondel
13/3T/05 s Cl. Becker - C. Theveniaud
13/3T/06 s F. Blondel - Ph. Damarez

Quatrième tour

13/4T/04 s C. David-Bordier - J. Flécher
13/4T/05 p D. Charpentier - J. Audoubert

Demi-finale

13/D/02 s J. Audoubert - D. Roubaud

Quarts de finale

13/Q/03 p D. Charpentier - G. Gamant
13/Q/04 p Ph. Bobel - G. Mos
13/Q/05 p D. Aubron - J. Audoubert

RÉSULTATS

Premier tour

12/1T/15 J. Masset - A. Gérard 1 - 1
12/1T/31 J.-M. Malak - Ch. Milgram .. 2 - 0
12/1T/32 C. Theveniaud - B. Schulz 2 - 0
13/1T/01 J.-J. Nevez - F. Lorin 2 - 0
13/1T/03 F. Lorin - H. Dufrenoy 2 - 0
13/1T/06 J. Masset - F. Lorin 2 - 0

Deuxième tour

11/2T/15 D. Aubron - M. Garcia 1,5-0,5
12/2T/15 J.-L. Jouy - A. Gérard 2 - 0
12/2T/16 C. Bontems - M. Aymard* ... 1 - 1
12/2T/18 J. Masset - H. Dufrenoy 2 - 0
12/2T/21 S. Desquiens - F. Detanoy 2 - 0
13/2T/02 B. Garau - F. Blondel 1,5-0,5
13/2T/04 Cl. Becker - F. Lorin 2 - 0
13/2T/05 C. Theveniaud - F. Lorin 2 - 0

Troisième tour

11/3T/05 D. Charpentier - A. Weber 2 - 0
11/3T/09 D. Aubron - M. Poupinel* 1 - 1
12/3T/01 J. Audoubert - J. Felbinger ... 2 - 0
12/3T/10 J. Flécher - F. Alozy 2 - 0
13/3T/04 B. Garau - F. Blondel 1,5-0,5

Quatrième tour

11/4T/08 D. Aubron - D. Charpentier ... 1 - 1
12/4T/01 Y. Feldis - G. Gamant 1,5-0,5

12/4T/04 G. Gamant - D. Aubron 2 - 0
12/4T/05 J. Flécher - J. Ferdinand 2 - 0
12/4T/07 B. Garau - L. Nouveau 2 - 0

Quarts de finale

11/Q/04 B. Hanen - G. Mos* 1 - 1
12/Q/03 G. Mos - Ph. Bobel* 1 - 0
12/Q/07 Y. Feldis - D. Aubron 2 - 0

Demi-finale

11/D/02 J. Santini - G. Mos* 1 - 1

* Deux parties nulles.

FERNAND DAUTHUIS COMMENTE

○ Garnica, Hervé

● Theveniaud, Christophe

Défense Est-Indienne [E76]

corr FRA Cup/11/1T/24, AJEC 2011

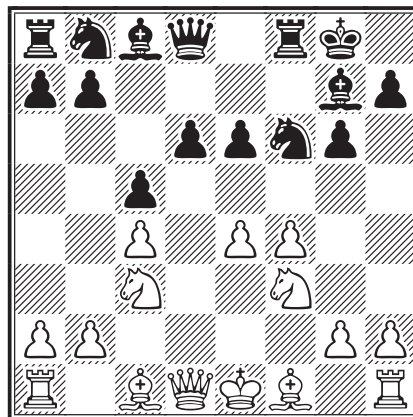
1.c4 ♖f6 2.♗c3 g6 3.e4 d6 4.d4 ♔g7 5.f4

La variante des Quatre pions qui, en principe, ne doit pas causer trop de soucis aux spécialistes de l'Indienne Roi.

5...c5 6.d5 0-0 7.♗f3 e6 8.dxe6

Préférable à l'immédiat 8.♗d3 qui permettrait aux noirs, après 8...exd5 9.cxd5 d'empêcher le petit roque par 9...♖b6.

8...fxe6



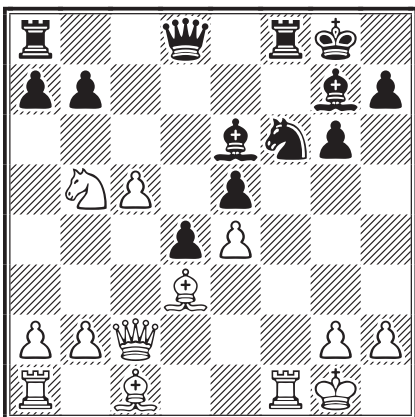
9.♗d3

Ce coup contient une petite menace tactique car si les noirs jouent maintenant 9...b6 avec l'idée ♗b7 et d6-d5, les blancs ont 10.e5!

Possible aussi est le plus positionnel 9.♗e2, maintenant la colonne d ouverte sur le pion arriéré d6.

9...♗c6 10.0-0 ♗d4 11.♗xd4 cxd4
12.♗b5 e5 13.fxe5 dxe5 14.c5 ♗e6
15.♖c2

Ou 15.♖e2 ♗d7 16.♙g5 ♘h8 17.b4 a5 18.a3 axb4 19.axb4 ♜xa1 20.♜xa1, G. Flear - Libiszewski, San Sebastian 2011 (1/2-1/2, 37).



15...a6?!

Dans le même esprit, on a essayé ici 15...♗d7 qui semble aussi imprécis car les blancs poursuivent de même par 16.♘d6! obtenant un net avantage après 16...b6 17.b4 a5 18.♘c4 bxc5 19.♘b6 ♖c6 20.♖xc5 ♖xc5 21.bxc5 ♜a7 22.♙d2±, G. Flear - Lejarre, Saint Affrique 2010 (1-0, 40).

Il est acquis que le cavalier blanc est gênant, mais en d6 il le sera beaucoup plus ! Mieux valait peut-être contrôler d'abord la case d6 en jouant par exemple 15...♘e8!?

16.♘d6 ♖e7 17.♙g5 b6

Risqué. Peut-être valait-il mieux attendre à l'aile

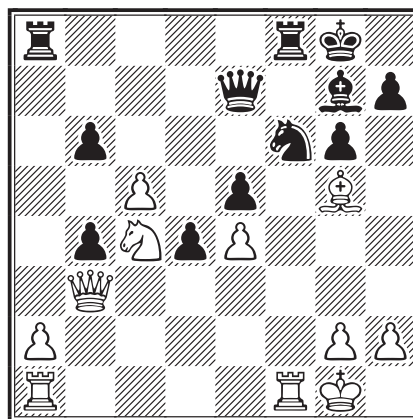
dame et essayer de se dégager à l'aile roi par 17...h6 18.♙h4 ♘h7.

18.b4! a5 19.♙c4?!

Un coup précipité qui dilapide une partie de l'avantage. 19.a3! doit être meilleur pour consolider l'échafaudage qui soutient le cavalier d6.

19...axb4 20.♖b3 ♙xc4 21.♘xc4∞

Les noirs ont réussi à brouiller les cartes et la position est maintenant peu claire.



21...♘h8?!

L'autre façon de parer l'échec à la découverte était plus efficace : 21...♖e6! et les blancs auraient eu bien du mal à éviter les échanges et un aplatissement de toutes les tensions, par exemple 22.♙xf6 ♙xf6 23.♘xb6 ♖xb3 24.axb3 ♜xa1 25.♜xa1 ♙e7 après quoi leur pion passé serait

RAPPELS, MISE AU POINT

Suite à un incident à propos d'une inscription pour l'open de Russie, rattrapé de justesse, il me paraît nécessaire de rappeler quelques règles de fonctionnement.

- 1) Le trésorier gère directement les renouvellement des cotisations, c'est tout.
- 2) Tout le reste, nouvelles adhésions et inscriptions dans les tournois, doit transiter par le responsable concerné.
- 3) Les chèques doivent être envoyés au responsable en question.

Les paiements par virement et Paypal doivent être envoyés au trésorier. Dans ce cas, cela ne dispense absolument pas d'informer le responsable. C'est le responsable qui s'informe auprès du trésorier de la réalisation du paiement et non le contraire. Certains paiements arrivent chez le trésorier « sans motif » et donc celui-ci ne sait pas toujours à qui s'adresser.

- 4) Vous pouvez vous adresser directement à une fédération ou à l'ICCF. Cependant vous courez le risque (en dehors des *Direct Entry*) que votre demande ne soit pas prise en compte.

La non observance de tout ceci peut conduire à des loupés dont nous ne sommes pas responsables.

M. LECROQ

plutôt faible et le pion d4 soutenu des noirs plutôt solide.

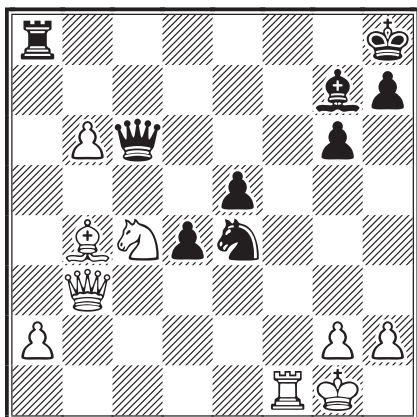
22.cxb6 ♖c5?

Une faute que les blancs vont exploiter au mieux.

23.♗d2!

Les blancs menacent de gagner la qualité.

23...♗xe4 24.♗xb4 ♜xf1+ 25.♜xf1 ♖c6



26.♜f7

Les noirs ont sauvé la qualité mais l'installation de la tour blanche sur la septième rangée force la décision.

26...h6 27.h4! ♜b8 28.♜c7 1-0



○ **Brisson, Pascal** (2178)

● **Gérard, André** (1769)

Défense Ouest-Indienne [E12]

corr FRA Cup/11/1T/02, AJEC 2011

1.d4 ♗f6 2.c4 e6 3.♗f3 b6 4.a3

Une trouvaille du grand Tigran Vartanovich Petrossian analysée et exploitée par le non moins grand Garry Kimovich Kasparov au début de sa carrière internationale dans les années 1980. L'idée est assez primaire : développer le cavalier dame sans être empoisonné par le clouage ♗b4. La variante principale, très analysée, poursuit par 4.g3 ♗b7 5.♗g2 ♗e7 6.0-0 0-0 7.♗c3 ♗e4.

**4...d5 5.♗c3 ♗b7 6.♗g5 ♗e7 7.♗xf6 ♗xf6
8.cxd5 exd5 9.g3 0-0 10.♗g2 c5**

Autres plans dignes d'intérêt :

– 10...♖e7 11.0-0 ♜d8 12.♜c1 c5 13.e3 ♗a6, Saule - Popov, corr ICCF 2007 (½-½, 56);

– 10...♜e8 11.0-0 ♗d7 12.♜c1 ♗f8 13.e3 ♜c8 14.b4 c5 15.bxc5 bxc5 16.♖b3, Helbig - Gertz, corr ICCF 2000 (½-½, 32).

11.0-0 ♗a6

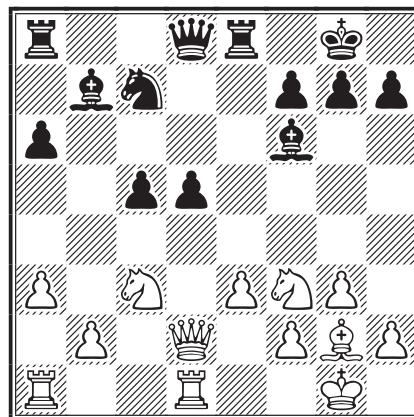
11...♜e8 12.e3 ♗c6 13.dxc5 ♗xc3 14.bxc3 bxc5 15.♜b1 ♗a5, Venturelli - Dutra, corr ICCF 2010 (0-1, 23).

12.e3 ♜e8

12...♗c7 13.♗e5 g6 14.b4 cxd4 15.exd4 ♗g7 16.♜e1 ♜e8, Gacnik - Pommrich, corr ICCF 2010 (½-½, 70).

13.♖d2 ♗c7 14.dxc5 bxc5 15.♜fd1 a6

Restreint les possibilités du cavalier c3.



16.♜a1 ♗xc3?

Tiens, pourquoi donner ce fou ? Ce coup est en contradiction avec 15...a6.

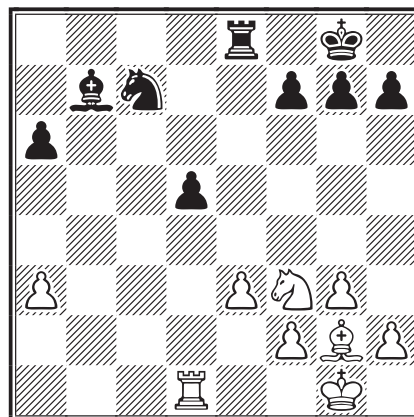
17.♖xc3 ♗e6 18.b4

À l'assaut des pions pendants !

18...♜c8 19.bxc5 ♜xc5 20.♖d2 ♜xc1

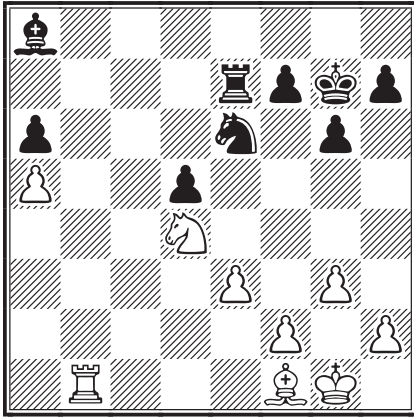
21.♖xc1 ♖c7 22.♖xc7 ♗xc7

Tous ces échanges favorisent le jeu des blancs et ne font que mettre en valeur la faiblesse du pion isolé en d5.



**23.♜b1 ♗a8 24.♗d4 g6 25.a4 ♗g7
26.a5 ♗e6 27.♗f1 ♜e7**

27...♗xd4 28.exd4.



28. Rb6?!

28. dxe6+ fxe6 29. Rb6±.

28... dxc5 29. g4 e2 b7 30. h4 c7 31. h5 d7
32. Rb6 dxe5? 33. exa6 exa6 34. Rxa6
dxc4 35. Rxc6 a7 36. hxc6 hxc6 37. Rxc5

37. a6 paraît plus naturel.

37... dxf6 38. dxc6 a8 39. Rb5 cf8
40. db4 ce7 41. cg2 1-0



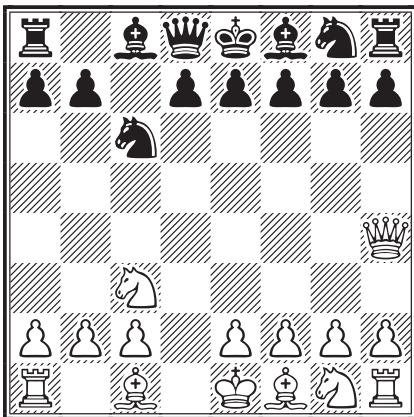
○ Augereau, Cyrille (2118)

● Roubaud, David (2361)

Début Irrégulier [A00]

corr FRA Cup/11/Q/05, AJEC 2011

1. dxc3 c5 2. d4 cxd4 3. Rxd4 dxc6 4. Rh4?!



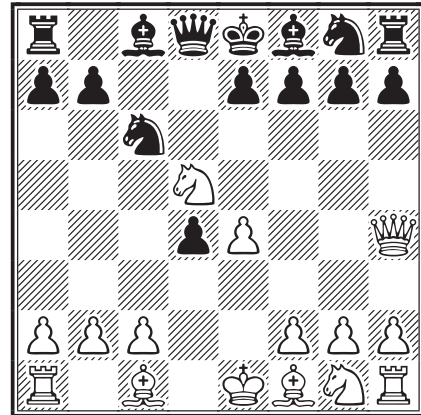
4...d5

Un début qui n'a pas très bonne réputation pour les blancs. Dans la base de données de parties ICCF j'ai trouvé 7 parties avec cette position : 6 gains noirs pour une seule nulle...

4... dxf6 5. dxf3 d5 6. e2 g5 Ra5 7. 0-0-0 e6 8. e2 d2 g6, avec un bon jeu noir, Morozevich - Kasparov, Francfort-sur-le-Main 2000 (0-1, 44).

5. e4 d4 6. d5

Également inférieur : 6. db1 Ra5+ 7. c3 df6
8. dxf3 eg4 9. e2 h5 10. h3 exf3 11. exf3 de5
12. 0-0 g5 13. Rg3 d3 et les noirs sont étranglés,
Borisek - Gantar, corr Slovénie 2007.



6...df6!

Probablement plus précis que 6...e6 7. Rxd8+
fxd8 8. dxf4 sur quoi les noirs ont également le
meilleur jeu :

– 8... dxf6 9. f3 e5 10. d3 e6 11. e2 d6 12.
d2 Rxc8, Cl. Laurent - Barnsley, corr ICCF
Email 1996 (0-1, 53);

– 8... e2 b4+ 9. e2 d2 exd2+ 10. cxd2 dxf6 11. e2 d3
e5 12. d5 dxd5 13. exd5 db4, Wyder - Palm,
corr ICCF Email 2000 (0-1, 30).

7. dxf6+ exf6 8. a3?!

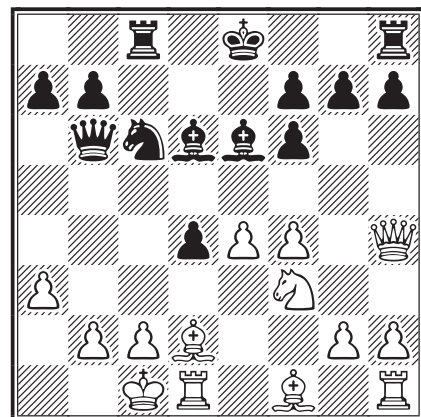
Les blancs ont du mal à trouver de bonnes
cases pour leurs pièces alors que les noirs ont
beaucoup de champ. 8. dxf3 est à peine meilleur.

8... e2 d6 9. e2 d2 Rb6 10. 0-0-0

Optimiste mais 10. b3 ou 10. b4 ne sont guère
plus recommandables.

10... e6 11. f4 Rxc8 12. dxf3

La position est déjà mûre pour une petite com-
binaison.



12...♙xa3! 13.bxa3 ♖c5

Menace de mat en trois coups.

14.♞e1 ♘e5! 15.♘xd4 ♘0-0! 0-0! 0-1

Termine le développement... et la partie ! Les noirs abandonnent devant une forêt de menaces.

FERNAND DAUTHUIS



○ Garau, Bernard (2036)

● Blondel, Francis (1993)

Défense Semi-Slave [D43]

corr Coupe de France, 13/2T/02, AJEC 2013

1.d4 d5 2.c4 e6 3.♘f3 ♘f6 4.♘c3 c6
5.♙g5 h6 6.♙h4 dxc4 7.e4 g5 8.♙g3 b5
9.♙e2 ♙b7 10.0-0

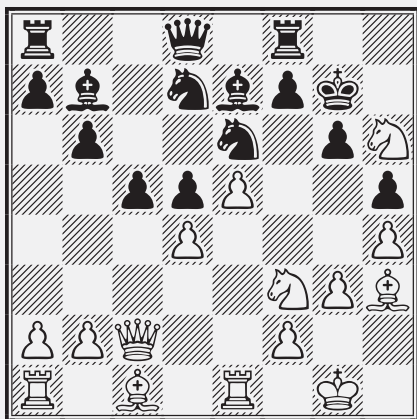
Pour 10.h4!? cf. Berko - Bontems, CDE/614 p. 22.

ATTENTION : GAFFE !

○ Gawiec, Pierre

● Beghin, Ronan

corr FRA Cup/11/1T/28, AJEC 2011



Le cavalier blanc qui broute paisiblement le pâturage noir en h6 semble une proie facile car il n'a pas de case de repli... Mais pour le capturer, il fallait se montrer patient, car après l'immédiat 18...♞h8?? la case f7 s'en trouve irrémédiablement affaiblie. Il suivit :

19.♘xf7!! 1-0

Le roque explose : 19...♗xf7 (19...♞e8 20.♘d6!) 20.♙xe6+! ♗xe6 (20...♗g7 21.♙f7) 21.♞xc6+ ♘f6 (21...♙f6 22.♘g5+) 22.exf6+ suivi du mat en quelques coups.

F. D.

10...♘bd7

Contrôle la case e5.

11.♘e5 ♙g7 12.♘xd7 ♘xd7 13.♙d6 a6

Un coup qui annihilerait toutes les tentatives de produire un avantage sérieux. Après ce « coup de froid » les blancs semblent en panne (selon Lars Schandorff).

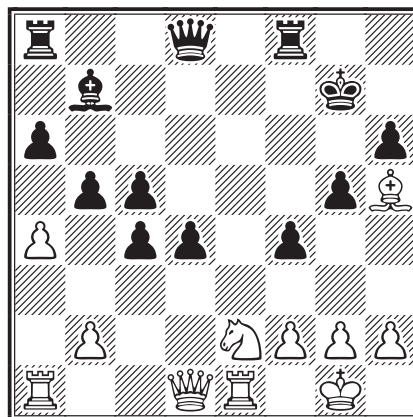
14.a4 e5

Ou 14...b4, ou 14...c5 15.d5 (15.♙g4) 15...e5 16.b4 cxb3 suivi de ♞b6.

15.♙g4 exd4 16.e5 c5 17.♞e1 ♘xe5

18.♙xe5 0-0 19.♙xg7 ♗xg7 20.♘e2 f5

21.♙h5 f4



22.b3!?

22.♘xd4 cxd4 23.♞e6 ♞f6 24.♞e1 ♙d5, Hoffmann - Sandipan, Caleta 2010 (1/2-1/2, 40).

J'ai voulu m'éloigner de la ligne principalement jouée qui revient au même : 22.b4 cxb3 [22...d3 23.bxc5 b4 24.♘d4 ♞xd4 25.♞e7+ ♗h8 26.♞xb7 ♞ab8 27.♞e7 b3 28.♞e1 d2+ meilleur que 28...b2?!, Banusz - Prohaszka, Porto San Giorgio 2011 (1/2-1/2, 34)] 23.♞xb3 ♞d5 24.♞h3 ♙c8 25.♘c3 dxc3 26.♞xc3+ ♞d4 27.♞f3 ♞b8!? [27...♞a7, Kramnik - Aronian, Wijk aan Zee 2008 (1-0, 110)].

22...♞f6?! 23.bxc4 bxc4 24.♘c3 f3

25.♘e4 ♙xe4 26.♞xe4 fxg2 27.♞e1!?

Les blancs sont mieux.

27...c3 28.♞e6 ♞f5 29.♞b1 c2 30.♞c1

30.♞b7+!? ♗g8 31.♞g6+ ♗h8 32.♞xh6+.

30...♞f6 31.♞e5 ♞d3 32.♙e2 ♞g6

33.♞d2!? ♞c8

Il n'y a plus de défense efficace.

34.♙d3 ♞f7 35.♞xc2 1-0

FRANCIS BLONDEL

L'ACTIVITÉ INTERNATIONALE

CHAMPIONNAT DU MONDE

SEMI-FINALES

W-35ch, sf 02 – 1/2. Pessoa, FA POR, Joppich, U GER 9***; 3/4. Glauser, H SUI, Kharlamov, VP RUS 7,5**; 5/6. Stöckert, M GER, Napalkov, VA RUS 7*; 7/8. Burne, NG ENG, Mrkvička, J CZE 6,5*; **9. Marez, S FRA 6**; 10. Bester, B RSA 5; 11. Baiocchi, G ITA 4,5; 12. Atakisi, F TUR 2,5; 13. Skripko, PV BLR 0.

PRÉLIMINAIRES

W-35ch, prel 02 – 1. Hacker, C GER 10,5*; 2/3. Andersson, M SWE, Opryatkin, NN RUS 9; 4/5. Rada, H AUT, Morley, P CAN 8; **6/7. Álvarez Villar, HN ARG, Gilbert, C FRA 7,5**; 8/9. Satici, A TUR, Jónsson, KJ ISL 7; 10/12. Trubetskoi, R EST, Novikovas, A LTU, Canibal, J CZE 6; 13. De Carlos Arregui, I ESP 5,5; 14. Uecker, D GER 5; 15. Poulheim, Dr KF GER 3.



TOURNOIS À NORMES DE GRAND MAÎTRE INTERNATIONAL

WS/GMN/029 – 1. Mirás García, E ESP 7,5**; 2. Wolfrum, R GER 7**; 3/5. Siigur, J EST, Lounek, J CZE, Sochor, F CZE 6,5**; **6/7. Pellen, M FRA, Jensen, E DEN 6***; 8/11. Repp, H GER, Marcinkiewicz, J POL, Nývlt, Z CZE, Büßing, O GER 5,5; 12/13. Hunger, H GER, Larsen, SM DEN 5.

WS/GMN/030 – 1. Manso Gil, AJ ESP 7,5**; 2. Shpakovsky, AN RUS 7**; **3/7. Horvath, A SVK, Noble, MF NZL, Roubaud, D FRA, Martí Pericot, JM ESP, Elent, M ISR 6,5****; 8/9. Eckhardt, T GER, Stöckert, M GER 6*; 10. Cleto, FAC POR 5,5; 11. Rodríguez Landa, M ARG 5; 12. Gromotka, H GER 4,5; **13. Roos, J FRA 4**.



TOURNOIS À NORMES DE MAÎTRE INTERNATIONAL

WS/MN/070 – 1. Fisher, D ENG 9**; 2/3. Leimgruber, R SUI, Nemchenko, VP UKR 8*; 4. Datler, W AUT 7; 5. Armengol Comas, J ESP 6,5; 6. Valeriani, D ITA 6; 7/8. Dutra, A BRA, Sogin, D USA 5,5; 9/10. Shnyrev, VP RUS, Thierry, RDJ NED 5; 11. Hoffmann, F GER 4,5; **12/13. Ivanović, Ž CRO, Fister, B FRA 4**.

Normes : *** = GM ; ** = SIM ; * = IM.

WORLD CUP

SEMI-FINALES

WC-17, sf 12 – 1. Bauer, R GER 6**; 2. Fritsche, F GER 4; **3/6. Sergiev, S BUL, Chazallete, J-C FRA, Beykirch, W GER, Balshaw, A WLS 3,5**; 7. Sutkus, V LTU 2,5; 8. Barbalić, Z CRO 1,5; 9. Raidaru, M EST 0.

PRÉLIMINAIRES

WC-18, prel 08 – 1. Rost, D GER 9,5; 2. Barth, HJ GER 9; **3/4. Deneuille, C FRA, Dabija, M ROU 8,5**; 5. Halliwell, T ENG 8; 6. Panyushkin, BN RUS 7,5; 7. Wydornik, R POL 6,5; 8. Sparnacini, S ITA 6; 9/10. Malmström, J SWE, Bandl, W GER 4; 11. van Neijhof, RA NED 3,5; 12. Łukasiewicz, P POL 3; 13. Barros, L CPV 0.

WC-18, prel 23 – 1. Ilyasov, AF RUS 9,5; 2/4. Kilichenko, AV RUS, Vera-Cruz Jr, A CPV, Sueess, F SUI 8,5; 5. Cutillas Ripoll, P ESP 8; 6. Wister, FA NOR 7,5; 7/8. Wister, F ITA, Evans, Dr GR ENG 6,5; 9. Manarin, F CAN 5; 10. Hamilton, DG AUS 4,5; **11. Gérard, A FRA 3,5**; 12. Ježek, O CZE 1,5; 13. Dutt, BS IND 0.

WC-18, prel 53 – **1. Girard, É FRA 9,5**; 2. Hering, H GER 9; 3/5. Sodomski, A POL, Hoffmann, F GER, Keitsch, U GER 7; 6/7. Bredenhof, B SWE, De Smet, K BEL 6,5; 8. Palladino, M ITA 6; 9/10. Maffei, U ITA, Dziedzic, A POL 5,5; 11. Chitescu, I ROU 5; 12. Klein, M ISR 3; 13. Manolis, G CAN 0,5.

WC-18, prel 64 – 1/4. Voveris, G LTU, Shishkov, PA RUS, **Gilbert, C FRA, Sadler, C CAN 9**; 5. Kireev, VV RUS 8; 6. Cvak, R CZE 7; 7. Duplenko, V UKR 6,5; 8. Vertongen, W BEL 5,5; 9/10. Schild, R GER, Hamilton, DG AUS 4,5; 11. Abarca Silva, MV PER 3,5; 12. Hristov, G CYP 2,5; 13. Rice, RJ USA 0.



VETERAN WORLD CUP

PRÉLIMINAIRES

VWC-4, prel 05 – 1. Kurgansky, VI RUS 10,5; 2. Rosso, PA ITA 9,5; 3. Dessaulles, P USA 8,5; 4. Oppermann, P GER 8; 5. Rihtarič, Dr I SLO 7,5; 6/7. Urban, M CZE, Opitz, P GER 7; 8. Rimkus, BI LTU 6; 9. Van Osmael, A BEL 5,5; **10. Gérard, A FRA 3,5**; 11. Rumyantsev, VA RUS 3; 12/13. Schutte, F NED, Nicholls, M ENG 1.

VWC-4, prel 08 – 1. Kopeikin, VV RUS 11; 2. Nopin, VM RUS 10,5; 3. Bars, J GER 9; 4/5. Ugrinovskiy, A UKR, Ryder, A ENG 8; 6. Spasov, S BUL 6,5; 7. Guizar, Dr C MEX 6; 8/9. Kapusta, T POL, Coope, D SCO 5,5; 10. Sylvester, G USA 4; **11/12. Fey, W FRA**, Sallwey, R GER 2; 13. Sutherland, D AUS 0.

VWC-4, prel 16 – 1/3. Bohak, J SLO, Räßler, A GER, Arnold, H GER 8,5; 4/5. Baklanov, V RUS, Ellis, L ENG 8; **6. Deneville, C FRA 7**; 7. Kurbasov, SA RUS 6,5; 8. Lupiński, E USA 5,5; 9. Hamilton, DG AUS 5; 10. Rouse Pasara, C PER 4,5; 11/12. De Ruiter, T NED, Balañá Romero, R ESP 3; 13. Larsen, A DEN 2.

VWC-4, prel 21 – 1. Sanna, PP ITA 9,5; 2. Gunkel, W GER 9; 3/5. Semenov, NV RUS, Paleckis, E LTU, De Smet, K BEL 8; 6. Pheby, IM ENG 7,5; 7. Mergard, HP GER 6,5; 8. Zawadka, Z POL 6; 9. Trš, J CZE 4,5; 10. Jaeger, Mr FM NED 4; 11. Reede, A EST 3; 12. Carter, M USA 2,5; **13. Blondel, F FRA 1,5**.

VWC-4, prel 23 – 1. Johansson, BE SWE 10,5; 2. Evgrafov, BN RUS 10; 3. Sapundjiev, Ing G BUL 9,5; 4. Cannon, AD ENG 8; 5. Juhász, J CZE 7,5; 6. Mergard, HP GER 7; 7. Pawlowski, W GER 6; 8. Rihtarič, Dr I SLO 5,5; 9/10. Dudkin, VA RUS, Coope, D SCO 4; 11. Kovats, J USA 3; **12. Blondel, F FRA 2,5**; 13. Nilssen, T NOR 0,5.



TOURNOIS PROMOTIONNELS

CLASSE M

WS/M/311 – 1. **Roubaud, D FRA 8**; 2. Egoshin, GY RUS 7; 3/4. Morrow, W USA, Voveris, G LTU 6,5; 5. Crețu, S ROU 5,5; 6/7. Sardella, A ITA, Kolpak, SF RUS 5; 8. Šimončič, L SVK 4; 9. Wilczek, R POL 3; 10. Chodorowski, R POL 2,5; 11. Štika, V CZE 2.

WS/M/312 – 1. Pietrzak, J POL 7,5; **2/4. Chukanov, IA RUS**, Jacobs, R GER, **Roubaud, D FRA 6**; 5/6.

ILS ONT DIT :

« Fondée sur le manque d'imagination,
l'action est la ressource suprême
des gens qui n'ont rien à faire
et ne savent pas rêver. »

OSCAR WILDE

Cirincione, G ITA, McClain, D USA 5,5; 7/8. Mislin, R SUI, Kappes, D GER 5; 9/10. Andersen, J GER, Voiculescu, F ROU 3,5; 11. Recasens Sánchez, JA ESP 1,5.

WS/M/327 – 1. Maver, I ENG 8; **2/4. Maitre, F SUI**, **Robert, G FRA**, Tseng, W USA 6; 5. Tikho-baev, AG RUS 5,5; 6/7. Tosi, F ITA, Nenciulescu, S ROU 5; 8/9. Piantedosi, F ITA, Vuillemin, G BEL 4; 10. Pichushkin, VA RUS 3,5; 11. Llagaria, VE ESP 2.

WS/M/375 – Glatthaar, M RSA 9,5; **2. Merrheim, X FRA 7**; 3/4. Mercader Martínez, J-G MEX, Rajmaekers, CHW NED 6,5; 5. Anikeev, VE RUS 6; 6/7. Barth, HJ GER, Babychuk, V UKR 5; 8. Novak, A SLO 4,5; 9. Bas Fortuny, M ESP 4; 10. Akkalyoncu, S TUR 1; 11. Ritter, U GER 0.

CLASSE H

WS/H/334 – 1. Linke, M GER 5; 2. Kratochvíl, V CZE 4,5; 3. Pott, B AUS 4; **4. Nouveau, L FRA 3,5**; 5. Moser, M SUI 3; 6. Nielsen, PH DEN 1; 7. Llewellyn, AM ENG 0.

CLASSE O

WS/O/501 – 1. Welik, L POL 5,5; **2. Galerne, R FRA 5**; 3. Zainullina, NR RUS 3,5; 4/5. Curry, SR ENG, Calkins, D USA 3; 6. Kaupat, T GER 1; 7. Anderson, L AUS 0.

WS/O/536 – 1. Paesschesoone, S BEL 5,5; 2. Schoch, T SUI 5; 3. Underwood, WK USA 4,5; 4. Swahnberg, L SWE 3; 5/6. Anderson, L AUS, Fiesel, HJ GER 1,5; **7. Joubert, L FRA 0**.



TOURNOIS ZONE EUROPE

CLASSE H

EU/H/1417 – 1. **Aymard, M FRA 5,5**; 2. Denzin, M GER 4,5; 3. Janiga, G POL 3; 4. Tarnowski, R GER 2,5; 5/6. Carra, J GER, Steenlandt, A BEL 2; 7. Zeiske, W GER 1,5.

EU/WS/H/031 – 1. Wiesinger, J AUT 4,5; 2/3. Cuccumini, V ITA, Blake, MJ ENG 4; 4. Milde, L GER 3,5; **5/6. Gérard, A FRA**, **Aymard, M FRA 2,5**; 7. Ostermann, M GER 0.



MÉMORIAL THOR LØVHOLT

FINALE

La finale a commencé au mois de mars. Voici la composition de l'équipe qui représente l'AJEC, trois « anciens » issus des préliminaires et trois

nouveaux joueurs ! Soit, dans l'ordre des échiquiers :

1. **Christophe Gilbert**, 2310, capitaine
2. **Markus Hömske**, 2296
3. **Mathias Guidoni**, 2236
4. **Serge Daenen**, 2216
5. **Bernard Baroin**, 2193
6. **Hervé Garnica**, 2189

Et, comme dit le capitaine : « Que la force soit avec eux ! »

Onze équipes se sont qualifiées pour cette finale qui se joue sur le webserveur de l'ICCF. Outre la France, donc, nous y trouvons la Pologne, la Suisse, la République Tchèque, l'Autriche, l'Ukraine, la Suède, la Slovaquie, la Russie, la Slovénie et le Portugal.

Une curiosité rare dans ce tournoi : la fédération russe a décidé d'aligner une équipe 100 % féminine !

TOURNOIS SUR INVITATION

CCCA-Jub90 – 1. Stanach, F POL 9,5** ; 2. Macayo, RL ARG 8,5* ; 3. Fenwick, JP AUS 8* ; **4/8.** Green, WC USA, Kraft, D GER, Rawlings, AJC ENG, Rotaru, D CAN, **Le Page, C FRA 7,5** ; 9/11. Gramstad, R NOR, Fichaud, A CAN, Labonte, R CAN 7 ; 12/14. Coplin, L USA, Moreira, JAP POR, Bresadola, Dr G ITA 5,5 ; 15. Cortés Olivares, R CHI 4.

Mémorial José Antonio Barrios, groupe B, AEAC (catégorie 11) – 1/2. Punzón Morales, J ESP, Robson, N ENG 9*** ; 3. Turkov, VS RUS 8,5** ; 4. Grigoryev, VB RUS 8** ; 5/6. Saglione, E ARG, Stephan, Dr J GER 7,5** ; **7/8.** Benlloch Guirau, A ESP, **Ruch, É FRA 7**** ; 9/11. Moreno Carretero, C ESP, Helbich, Dr J SVK, Ludgate, A IRL 6,5* ; 12. Saenko, O UKR 6* ; 13/14. Mercadal Benejam, J ESP, Soudný, J CZE 5,5 ; 15. Fernández Vicente, C ESP 5.



RENCONTRES AMICALES PAR ÉQUIPES

RÉSULTATS

FINLANDE : 35 – FRANCE : 29

Ce match commencé en janvier 2011 s'est terminé début avril. La victoire revient à nos adversaires et néanmoins amis finlandais qui l'emportent dans les deux sections, serveur (cf. *CDE/613* page 249) et postal (ci-dessous).

Très souvent, les matches amicaux se jouent à peu de choses. Là, je déplore et constate qu'un joueur sur les derniers échiquiers a vendangé ses quatre parties en quelques jours... Dommage ! C'est un constat, pas une critique car chacun fait comme il veut.

POSTAL

1 Silius, A	0	2	Bobel, Ph
2 Sabel, H	1,5	0,5	Gamant, G
3 Saarikoski, K	2	0	Curnillon, F
4 Mikkonen, M	2	0	Babugeon, J-P
5 Harju, A	1	1*	Delahaye, M

FRANCE : 10,5 – USA : 9,5

Ce match joué par voie postale et commencé en avril 2010 s'est terminé début mars. C'est avec un peu d'émotion que j'annonce la victoire de l'équipe de France car c'est en effet le dernier gain de Francis Alozy au jeu par correspondance qui a permis de l'emporter (lire page 89). Joie et tristesse sont donc mêlées dans ce résultat.

1 Herbin, J	1,5	0,5	Scribner, A
2 Litique, M	1	1*	Doren, DM
3 Bobel, Ph	2	0	Jarosz, SJ Jr
4 Vasseur, O	1	1*	Robledo Sr, M
5 Alozy, F	1	1	Aiken, R
6 Gamant, G	2	0	White, B
7 Bajoue, Cl	2	0	Towery, B
8 Babugeon, J-P	0	2	Lupienski, E
9 Charpentier, D	0	2	Pitter, JL
10 Cadet, E	0	0	Tegtmeier, J
11 Garcia, C	0	2	Widener, W

DERNIÈRES NOUVELLES

France - **Hongrie** (Postal) : Bien que le match soit largement gagné par l'équipe de France, Manuel Ménétrier mène la vie dure à Gabor Glatt sur le deuxième échiquier.

Après une demande de nullité de la part des Hongrois suite à un incident de jeu, Manuel a

décidé de se battre jusqu'au bout dans une position où il ne peut plus perdre. L'équipe de France mène par 11,5 à 3,5.

France - **Danemark** (Serveur) : Du côté danois Jens Thomas Nepper a remplacé Aage Jutesen décédé récemment et vient de marquer le point

de la victoire pour nos amis danois qui mènent maintenant par 24,5 à 22,5 et une partie en cours. Ce match s'est joué à peu de chose et la perte par défaut de Michaël Clair, coutumier du fait, a pesé très lourd dans la balance.

France - **Bulgarie** (Serveur) : Le score de parité de 18,5 partout ne va pas tenir longtemps, il reste 3 parties dont une est déjà perdue au temps par Ould Ahmed.

Restent Laurent Tinture et Éric Girard qui se battent aux 5^e et 6^e échiquiers pour tenter d'égaliser, une partie nulle de Laurent et un gain d'Éric donneraient l'égalisation à l'équipe de France.

France - **Cuba** (Serveur) : Toujours 3 parties en cours dans un match gagné depuis longtemps par l'équipe de France qui mène 22,5 à 15,5. Jean-Baptiste Refalo qui joue une finale de tours vraisemblablement nulle malgré un pion de plus, et Laurent Jacquier, dont les deux parties restent indécises conclueront ce match commencé en 2011.

France - **Argentine** (Serveur) : Beaucoup de parties encore en cours et nous menons 10,5 à 8,5.

Les matches contre l'**Allemagne** (Serveur et Postal) et l'**Australie** (Serveur) viennent de commencer.

ALAIN ROGEMONT



AJÉCISTEMENT VÔTRE

SOLUTIONS DES PROBLÈMES DU N° 615

Bury - Avenel

30. ♖xh6! ♔e8 31. ♕f7+! 1-0

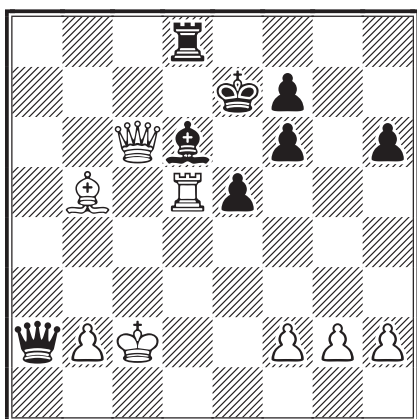


Rateau - Raimondi

Les noirs viennent de jouer 30... ♖xa2? tombant dans un joli piège tendu par les blancs qui continuent par :

31. ♔c2!

Une position étonnante. Bien qu'il y ait égalité matérielle, après ce coup tranquille qui protège le pion b2 et surtout retire le roi de la colonne d, les noirs ne peuvent plus empêcher le sacrifice de qualité gagnant 32. ♖xd6!



31... ♖a7

Tente de remettre la dame en jeu, mais ♖xd6 ne pouvait de toute façon pas être paré.

– 31... ♕b8 32. ♖xd8;

– 31... ♕a3 32. ♖b7+ ♔e6 33. ♕d7+ ♔e7 34. ♕f5+ ♔e8 35. ♖xd8+ ♔xd8 36. ♖d7#;

– 31... ♔e6 32. ♖xd6+! (32. ♕c4 gagne aussi) 32... ♖xd6 33. ♕c4+ ♔e7 (33... ♔f5 34. ♖c8+) 34. ♖c7+ ♖d7 35. ♖c5+.

32. ♖xd6! ♖xf2+ 33. ♔b3 ♖e3+ 34. ♔a2 ♖a7+ 35. ♕a4 1-0

RICHARD GOLDENBERG



Mariette - Évrard

20... ♖c4!! 21. dxc4 ♖xf4 22. ♕f3 ♖h4 0-1

Il pourrait suivre : 23. ♖f2 ♕xh2+ 24. ♖xh2 ♖xf3 25. ♖xh4 ♖g3+ 26. ♖g2 ♖xh4 avec gain facile.

PAUL ÉVRARD



Karcher - Régnier

31... ♖xg4+! 32. hxg4 [32. ♔g1 ♖xb1#]

32... ♖c2+ [32... ♖xb1?? 33. ♖xg8#]

33. ♔h3 ♖g2+ 34. ♔h4 g5+ 35. ♔h5 ♖h3#

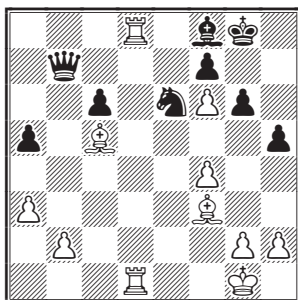
Une partie disputée où les noirs, cherchant l'attaque, ce sont souvent mis en position difficile dont ils se sont sortis grâce à leur talent... d'hypnotiseur (les blancs ratant des occasions, concentrés qu'ils étaient sur les menaces noires) et grâce à leur dynamisme.

JACQUES LEMAIRE

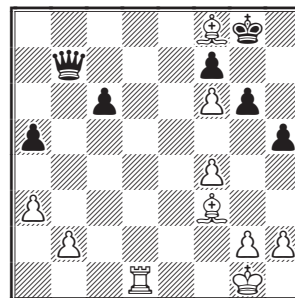
Jaudran – Steiner

26. ♖xa8!! 1-0

Il pourrait suivre : 26... ♖xa8 27. ♖d8 ♖b7 (27... ♖a7 28. exf6) 28. exf6 ♗e6 (parant ♖xf8+) 29. ♗c5 h5 (29... ♗xd8 30. ♖xd8 h5 31. ♖xf8+ ♗h7 32. b4; 29... ♗xc5 30. ♖xf8+)



30. ♖xf8+! (après 30. ♗xf8?? il y a une variante amusante : 30... ♖b6+ 31. ♗c5+ et une moins drôle : 30... ♗xd8! 31. ♖xd8 ♖b6+ 32. ♗c5+ ♖xd8 et les noirs gagnent) 30... ♗xf8 (30... ♗h7 31. b4) 31. ♗xf8 avec gain facile.



Il suffit d'amener la tour sur la huitième rangée sur cases blanches avec l'appui du fou f3 après protection du roi blanc, exemple : 31... ♖xb2 32. ♗g7 ♖b8 33. ♗xc6 ♖b6+ 34. ♗h1 suivi de h2-h3, a3-a4, ♗b5 et ♖d1-e1-e8-h8#.

JACQUES JAUDRAN



Francois - Tisserand

29. ♖e6! 1-0

LE COURRIER DES ÉCHECS

REVUE FONDÉE EN 1947 PAR GASTON BALBO

DIRECTEUR DE LA PUBLICATION

MICHEL LECROQ, GM

22, rue Joseph-Malleville, 76290 Fontaine-la-Mallet

✉ mi.lecroq@infonie.fr

RESPONSABLE, COORDINATEUR

JEAN-MICHEL REFALO, EXC

6, boulevard du Lemane, 13012 Marseille

✉ jm.refalo@wanadoo.fr

RÉDACTEUR EN CHEF - MAQUETTE

PIERRE RUIZ-VIDAL

24, rue Alexandre-Dumas, 94370 Sucy-en-Brie

✉ pierre.ruiz-vidal@orange.fr

RÉDACTRICE ADJOINTE - CORRECTRICE

JOSÉE VALÉRIE MURAT

RÉDACTEUR TOURNOIS INTERNATIONAUX

JOSEPH FLÉCHER

ASSISTANCE TECHNIQUE - DOCUMENTATION

LAURENT TINTURE, IM

DEMANDE DE CDE ANCIENS

JACK LE DESSERT

39 b, route de Cressignan, 56860 Séné

✉ jack.ledessert@neuf.fr

TARIFS PUBLICITÉ

	1 n°	8 n°s
1 page	87,20 €	697,60 €
1/2 page	45,58 €	364,64 €
1/4 page	24,70 €	197,60 €
1/8 page	12,81 €	102,48 €

Photo ou typon à la charge de l'annonceur. Pour les adhérents de l'AJEC : première annonce gratuite, les suivantes 5 € l'annonce. S'adresser à la rédaction.

COMMISSION PARITAIRE N° 70340

IMPRESSION : **DIAZO 51**, Z.A. Farman
6^{ter}, rue André-Rieg, BP 441, 51682 Reims Cedex 2
☎ 03 26 88 41 81 – ✉ repro@diaz051.fr

Les paiements destinés à l'AJEC se font par chèque postal, bancaire ou mandat cash, libellés au nom de l'AJEC sans autre spécification et adressés aux responsables concernés. Numéro du CCP :

IBAN : FR 61 20041 00001 0678721W020 18 – BCI (SWIFT) : PSSTFRPPPAR

Le numéro souligné est suffisant pour un virement à l'intérieur de la métropole et des DOM-TOM.

AJÉCISTEMENT VÔTRE

Muller - Faivre
corr Coupe Interligues-4, AJEC 1967



Tizioli - Seydoux
corr FRA Cup/3228, AJEC 1971



Courtieu - Karlsson
corr WT/I/299, ICCF 1977



Lennon - Alozy
corr AJEC/2166, 1979



Roche - Lemaire
corr FRA Cup/82.2.A.1, 1982



Weirich - Troffiguer
corr AJEC/1103, 1981

