

LE COURRIER DES ÉCHECS

REVUE BIMESTRIELLE DU JEU D'ÉCHECS PAR CORRESPONDANCE



597

NOVEMBRE-DÉCEMBRE 2010



ÉDITÉE PAR

L'ASSOCIATION DES JOUEURS D'ÉCHECS PAR CORRESPONDANCE
AFFILIÉE A L'INTERNATIONAL CORRESPONDENCE CHESS FEDERATION

SOMMAIRE

Éléments d'histoire des échecs n° 21

Les prix de beauté du tournoi organisé
par le *Cincinatti Commercial Gazette*,
par *Éric Ruch* 225

In Memoriam Bent Larsen (1935-2010)

par *Denis Rozier* 231

Du monde entier

Mémorial Reg Gillman, 1999 232

Bon Dieu !... mais c'est, bien sûr !

par *Uwe Bekemann* 242

Grand Prix AJEC

Mise à jour du règlement 243

Les tournois de La Régence

par *Mathias Guidoni* 245

Nos tournois

Championnat de France, Accession . 247

Tournois à 5 249

Coupe de France 252

L'activité internationale

Résultats et annonces de tournois . 252

Palmarès du championnat
du monde féminin 254

Rencontres amicales par équipes .. 255

Tournois thématiques ICCF 256

<http://ajec-echecs.org>

TARIFS 2011

Couplé annuel abonnement au C.D.E.

+ cotisation A.J.E.C.

France : 43 € ; Étranger : 50 €

Cotisation simple A.J.E.C. : 19 €

ACCUEIL - ADHÉSIONS

Patrick Thirion, MN

49, rue de la Voie Romaine, 31150 Gagnac

✉ kaspat@wanadoo.fr

RENOUVELLEMENT DES ABONNEMENTS

Bernard Berriot, IM

18, rue des Andiers, 02820 Saint-Erme

✉ bernardberriot@libertysurf.fr

CHANGEMENT D'ADRESSE - RENSEIGNEMENTS

Jean-Michel Refalo

6, boulevard du Lemane, 13012 Marseille

✉ jm.refalo@wanadoo.fr

A.J.E.C

ASSOCIATION DES JOUEURS D'ÉCHECS PAR CORRESPONDANCE
AFFILIÉE À L'INTERNATIONAL CORRESPONDENCE CHESS FEDERATION

COMITÉ DIRECTEUR

BANET, BERRIOT, ECKERT, GEIDER, GUIDONI, JAULNEAU,
LECROQ, REFALO, ROGEMONT, RUCH, THIRION, TINTURE, YVINEC

RESPONSABLES

● **Président** : M. LECROQ, 22, rue Joseph-Malleville, 76290 Fontaine-la-Mallet ☒ mi.lecroq@infonie.fr
● **Vice-présidents** : É. RUCH, 5, rue Denis-Papin, 91220 Brétigny-sur-Orge ☒ eric.ruch@dbmail.com et
F. GEIDER, 36, avenue du Général-de-Gaulle, 94300 Vincennes ☒ fgeider@gmail.com ● **Trésorier** : B. BERRIOT,
18, rue des Andiers, 02820 Saint-Erme ☒ bernardberriot@libertysurf.fr ● **Secrétaire** : J.-M. REFALO, 6, boulevard
du Lemane, 13012 Marseille ☒ jm.refalo@wanadoo.fr ● **Rédacteur du site web** : J. BANET, 11 bis, rue de la Blongotte,
25420 Voujeaucourt ☒ jibedoubs@aol.com ● **Arbitre national** : P. TOMBETTE, 10, avenue Bourdonnet, 92700 Colombes
● **Classement** : J. FLECHER, 6, rue Beauséjour, 85220 Saint-Maixent-sur-Vie ☒ josephflecher@wanadoo.fr ●
Archives : L. TINTURE, rue du Fossé, 26400 Grâne ☒ laurent.tinture@orange.fr ● **Inscriptions-Accueil** : P. THIRION,
49, rue de la Voie Romaine 31150 Gagnac ☒ kaspat@wanadoo.fr

COMPÉTITIONS NATIONALES

● **Directeur général des tournois et championnat de France** : L. TINTURE ● **Coupe de France** : C. JAULNEAU,
Caspitano, 20151 Sari d'Orcino ☒ lecagnois2a@yahoo.fr ● **Tournois à 5 et 9 joueurs** : M. GUIDONI, 4, rue des
Tulipes 67160 Riedseltz ☒ mathias.guidoni@gmail.com ● **Grand Prix AJEC** (inscription = 10 €) : S. MAREZ,
1269, route du Vicot, 40230 Saint-Jean-de-Marsacq ☒ sebastien.marez@wanadoo.fr ● *Les adhérents de l'A.J.E.C.
s'inscrivent auprès des directeurs concernés. Les tournois organisés par l'A.J.E.C. sont gratuits, fournir une
enveloppe timbrée sans adresse lors de votre inscription. Pour recevoir la grille complète des résultats, joindre
une enveloppe affranchie.*

TOURNOIS INTERNATIONAUX

● **Directeur général des tournois et Délégué ICCF** : É. RUCH ● **Délégué ICCF adjoint** : F. GEIDER
● **Cycle du championnat du monde** : M. LECROQ ● **Championnat d'Europe individuel** : M. HÖMSKE,
☒ ausone2910@yahoo.fr 13, rue de la Victoire, 7070 Le Roeulx, Belgique ● **Tournois sur invitation et Rencontres
amicales par équipes** : A. ROGEMONT, ☒ alain.rogemont@gmail.com 16, rue André-Gide, 49130 Les-Ponts-
de-Cé ● **Rencontres officielles par équipes et Coupes du monde** : D. ROZIER, 61, impasse des Abeilles,
38410 Vaulnaveys-le-Haut ☒ denis.rozier@free.fr ● **Tournois GMN et MN, Tournois WT et EU et Jubilé ICCF** :
M. BRIET, 191, rue des Marronniers, 44850 LIGNE ☒ michel.briet@club-internet.fr ● **Tournois thématiques ICCF** :
S. Marez, 1269, route du Vicot, 40230 Saint-Jean-de-Marsacq ☒ sebastien.marez@wanadoo.fr

DROITS D'INSCRIPTION AUX TOURNOIS ICCF À RÉGLER PAR CHÈQUE À L'ORDRE DE L'A.J.E.C.

Tournois WT/M, EU/M	à 11 joueurs	12 €
Tournois WT/O et H, EU/O et H	à 7 joueurs	8 €
Tournois thématiques Serveur ou Postaux		12 €
Tournois à normes de MI Serveur ou Postaux		25 €
Tournois à normes de GMI Serveur ou Postaux		45 €

*Veillez préciser votre choix
pour toute inscription :
Postal ou Serveur*

CARTES DE JEU À RÉGLER PAR CHÈQUE À L'ORDRE DE L'A.J.E.C.

S'adresser à G. GUIDICI, chemin des Prés Viards 39230 Bréry ☒ gilles.guidici@wanadoo.fr
Cartes papier glacé (à mettre sous enveloppe) : 6 € (150 ex.) et 10 € (300 ex.)

LES PRIX DE BEAUTÉ DU TOURNOI PAR CORRESPONDANCE DU *CINCINNATI COMMERCIAL GAZETTE* (1882-1885) ¹

ÉLÉMENTS D'HISTOIRE DES ÉCHECS N° 21

ÉRIC RUCH

LES PREMIERS TOURNOIS PAR CORRESPONDANCE furent organisés en Angleterre au début des années 1850, par des journaux généralistes comme le *Home Circle* en 1852, repris ensuite par le *Cassell's Illustrated Family Paper* en 1856, sous la houlette de H. C. Mott. Ces tournois étaient organisés à la manière du grand tournoi de Londres de 1851, et comme le sont encore certains tournois modernes, comme la coupe de France de l'AJEC, à savoir des tournois à élimination directe. Il était convenu que les joueurs ne pouvaient disputer plus de deux parties simultanément, essentiellement à cause d'une durée de réflexion très faible (souvent de quarante-huit heures, sans possibilité de report du temps accumulé). L'inconvénient majeur de ce type de tournois était bien évidemment leur durée, car tous les joueurs entraient en lice au premier tour et il fallait de nombreuses années pour déterminer le vainqueur.

En 1865, le *Household Chess Magazine* fut le premier magazine échiquéen à organiser un tournoi par correspondance, mais il cessa de paraître au bout de trois mois et personne ne sait ce qu'il est advenu du tournoi.

En 1878, le tournoi par correspondance du Canada, organisé par Joseph William Shaw, fut le premier à utiliser le format round-robin, où tous les joueurs devaient se mesurer à tous les autres concurrents. Mais afin de limiter le nombre de parties à disputer simultanément, il n'était exigé des joueurs que de jouer quatre parties à la fois et de ne commencer les autres qu'une fois certaines des premières parties terminées. Le format round-robin n'allait pas tarder à s'imposer dans la plupart des tournois par correspondance de la fin du XIX^e siècle.

Le *Cincinnati Commercial Gazette* organisa l'un des premiers tournois par correspondance des États-Unis, si ce n'est le premier. La chronique échiquéenne de ce journal était tenue par Joseph W. Miller qui disputa quelques parties par correspondance dont une partie en « circulation » ² en 1887, entre des éditeurs de chroniques échiquéennes américains et canadiens.

Miller laissa l'organisation du tournoi à un habitué des tournois par correspondance : William Jacob Ferris. Ferris avait participé au tournoi par correspondance organisé par le Cercle de Hamilton au Canada, qui était sur le point de se terminer, et peut-être a-t-il proposé à Miller d'organiser un tournoi similaire aux États-Unis (Ferris fut le directeur du tournoi et également l'un des participants !).

Les principaux points du règlement adopté pour le tournoi du *Cincinnati Commercial Gazette* étaient en tout cas très proches de ceux du tournoi canadien :

- candidature ouverte aux joueurs des États-Unis et du Canada ;
- format round-robin ;
- six parties devaient être disputées simultanément (six à huit parties dans le cas du tournoi canadien) ;
- temps de réflexion limité à quarante-huit heures (dimanche non compris) ;
- prix en espèces aux cinq premiers joueurs.

La principale innovation introduite dans ce tournoi fut l'attribution de prix de beauté, pour lesquels

1. Un article beaucoup plus complet sur ce tournoi sera publié dans le *Quarterly for Chess History*, n° 17, mais dans la langue de Shakespeare !

2. Une partie en circulation était une forme de jeu récréative, pratiquée de temps à autre au XIX^e siècle, où A envoyait son coup à B, B à C, C à D etc. et où les noms étaient pris sur une liste établie à l'avance, le gagnant étant celui qui annonçait mat. Parfois elle se jouait par équipes, comme dans le cas cité dans le texte, où les deux équipes comprenaient quatre joueurs chacune.

les vainqueurs devaient recevoir un abonnement d'un an au *Brentano Chess Monthly*. (Il s'avéra qu'à la fin du tournoi, ce magazine avait cessé d'être publié et il fut attribué à la place un abonnement au nouveau magazine, publié par Wilhelm Steinitz, l'*International Chess Magazine*.) Les prix devaient être décernés aux :

- vainqueur du plus brillant Gambit Evans ;
- vainqueur du plus brillant Gambit du Roi (variante du Cavalier) ;
- vainqueur du plus brillant Gambit du Roi (variante du Fou) ;
- vainqueur du plus brillant Gambit Écossais ;
- vainqueur de la plus brillante Défense Petroff (réservé aux noirs).

Pour être tout à fait précis, il faut noter que le premier tournoi par correspondance du *Brighton Guardian* qui débuta la même année 1882, offrit lui aussi des prix de beauté, mais débuta après celui de Cincinnati.

Vingt-trois joueurs prirent le départ le 1^{er} avril 1882, quatorze Américains et neuf Canadiens. Remarquons la participation de deux jeunes femmes, qui se disputèrent un prix spécial récompensant la meilleure joueuse du tournoi.

Il fallut un peu plus de trois ans pour que toutes les parties se terminent et le classement final fut publié le 23 mai 1885 :

- 1^{er} prix : Henry Norman Kittson, de Hamilton (Canada) 13/16 (12 victoires, 2 nulles et 2 défaites) ;
- 2^e et 3^e prix ex æquo : William Braithwaite, de Unionville (Canada) et James Tarbel, de Upper Alton (États-Unis) avec 12,5/16 ;
- 4^e prix : William Jacob Ferris, de New-Castle (États-Unis) avec 11/16 ;
- 5^e prix : M. Joseph William Shaw, de Montréal (Canada) avec 10/16.

Seulement dix-sept joueurs terminèrent le tournoi. Cinq durent abandonner pour raisons diverses et l'un décéda. Leurs résultats ne furent pas pris en compte.

Les prix de beauté furent attribués par deux juges : Gustavus Charles Reichhelm, de Philadelphie et M. Alex Sellman, de Baltimore, Reichhelm examinant les parties issues d'un Gambit du Fou du Roi et d'un Gambit Evans, alors que M. Sellman, s'attachait à l'évaluation des parties issues d'un Gambit du Cavalier du Roi ainsi que des Parties Écossaises et des Défenses Petroff.

Il m'a fallu beaucoup de ténacité pour retrouver toutes ces parties, avec des commentaires d'époque pour quatre d'entre elles, et il est tout à fait remarquable que les parties Ferris - Ryall et Boivin - Braithwaite soient absolument inédites (elles ne se trouvent pas dans la toute dernière base de données de parties par correspondance de Tim Harding).

Le prix de la plus belle Défense Petroff fut attribué à James Ephraim Narraway, de Halifax au Canada. Voici cette partie avec les commentaires du vainqueur, publiée dans *Chess Monthly* en 1884.

- Ferris, William J.
 - Narraway, James E.
- Défense Petrov [C42]
corr 1882

1.e4 e5 2.♘f3 ♘f6
3.♗xe5 d6 4.♗f3 ♗xe4
5.d4 d5 6.♙d3 ♙d6

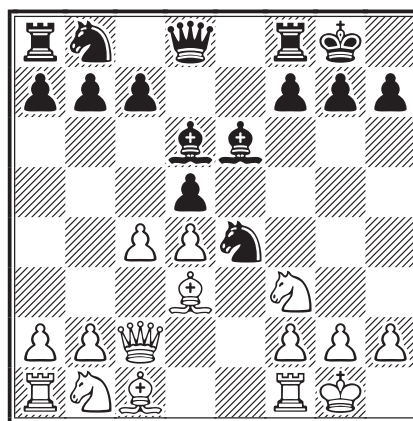
Moins bon que 6...♙e7 ou 6...♗c6.

7.0-0 0-0 8.c4 ♙e6 9.♖c2

«... En effet, les parties jouées à l'échiquier, quelle que soit d'ailleurs la valeur des combattants, ne sauraient jamais atteindre ce degré de perfection que montrent les parties jouées par correspondance, dont chaque coup est pesé et analysé longuement dans toutes ses suites... »

Samuel Rosenthal,
Le Monde Illustré,
n° 1689 du 10 août 1889.

La plus forte continuation selon les experts. Elle fut adoptée pour la première fois par le comité de Pesth lors de la célèbre rencontre par correspondance disputée contre Paris.



9...f5

9...♟f6 serait la plus forte réplique.

10.♞b3 dxc4 11.♞xb7 ♞d7 12.♙xe4 ♞b8
13.♞xa7

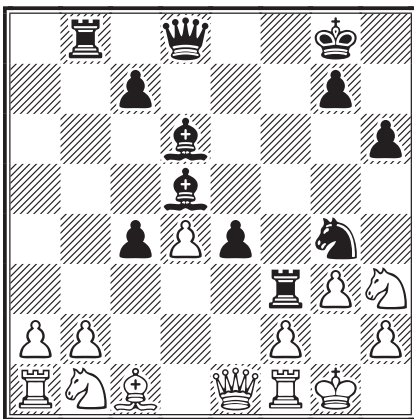
Le *Handbuch* donne pour plus forte réplique : 13.♞a6, mais c'est certainement une erreur typographique pour 13.♞c6, par exemple : 13.♞c6 ♞b6 14.♞a4 fxe4 15.♞e5 ♙d5 16.♞c3 avec une meilleure partie.

13...fxe4 14.♞g5 ♙d5 15.♞a5 ♞f6
16.♞c3 h6 17.♞h3 ♞g4 18.g3 ♞f3

Jusqu'à ce point, les noirs suivent sagement les recommandations des autorités. Le *Handbuch* poursuit avec par 18...♞e8 19.♞f4 ♙xf4 20.♙xf4 ♞h5 21.h4 ♞xf4 22.gxf4 e3! 23.f3 ♞xh4.

19.♞e1

Si 19.♙e3 ♙xg3 20.hxg3 ♞xe3 et si 21.fxe3, alors 21...♞xg3+ 22.♞h1 ♞h4.



19...e3! 20.♙xe3

Suicidaire, mais les blancs n'ont pas de continuation satisfaisante. Si 20.fxe3 ♞xh2.

20...♞h4! 0-1

Les noirs annoncent mat en six coups.



Le plus beau Gambit Evans fut attribué à William Jacob Ferris grâce à sa victoire face à Isaac Ryall. Le juge G. Reichhelm justifia son choix :

« Le plus brillant Gambit Evans est celui disputé entre Ferris et Ryall, qui a débuté avec l'une des plus jolies variantes de l'Attaque Richardson. Au neuvième mouvement néanmoins, le coup ♙d5 semble particulièrement fort et au seizième, les noirs auraient dû jouer ♞h4.

La suite de la partie est très intéressante et l'idée de poursuivre l'attaque sur le roi en dépit de l'avancée des pions noirs est remarquable et le vieux John Cochrane aurait pu jouer un tel assaut.

Les noirs se défendent bien jusqu'au trente-huitième coup, car ♙d5+ est une erreur à deux titres. Non seulement il préserve le roi blanc d'un échec lorsque le pion fera dame, mais, ce qui est plus important, il enlève le contrôle du fou de la case b1, empêchant l'avance rapide du pion b : b4-b3-b2 etc.

Au quarante-troisième coup, M. Ferris prolonge inutilement la partie. Au lieu de ♞b7, il y a un mat forcé en cinq coups qui commence par ♞h8+. »

○ Ferris, William Jacob

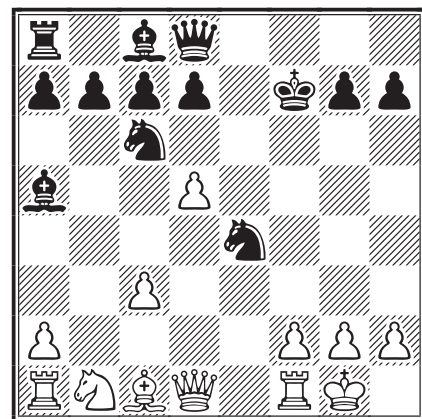
● Ryall, Dr Isaac

Gambit Evans [C52]

corr 1882

[Publiée dans *Chess Monthly* (1884)]

1.e4 e5 2.♞f3 ♞c6 3.♙c4 ♙c5 4.b4 ♙xb4
5.c3 ♙a5 6.0-0 ♞f6 7.d4 0-0 8.♞xe5
♞xe4 9.♞xf7 ♞xf7 10.♙xf7+ ♞xf7 11.d5



11...♞e7

Une continuation obsolète, qui conduit à de grandes complications, et qui ne donne aucun avantage aux noirs. Ils devaient jouer : 11...♞e5 12.♞d4 (12.♞a4 ♙xc3 13.♞xc3 ♞xc3; 12.♞h5+ ♞g6 13.d6 c6) 12...♞h4 :

a) 13.♞e1 ♞g4 14.♞xe4 (14.♞xe4 ♞xh2+ 15.♞f1 d6) 14...♞xh2+ 15.♞f1 ♞f6 16.♞e7+ ♞g6 menaçant 17...d6, 18...♙g4, 19...♞e8;

b) 13.♞xe5 d6 14.♞f4+ (14.♞d4 ♙b6 avec une attaque écrasante) 14...♞xf4 15.♙xf4 ♙xc3 16.♞xc3 ♞xc3 17.♞fe1 ♞xd5 et les pions noirs l'emportent facilement face à la qualité.

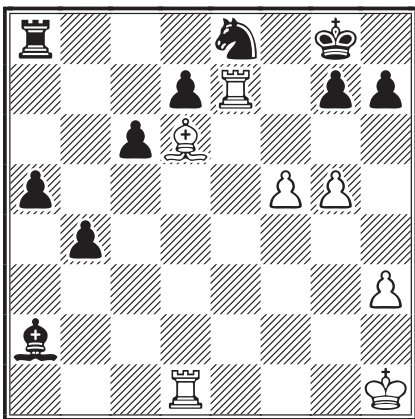
12. ♖a4 ♙xc3 13. ♗dxc3 ♗xc3 14. ♖c4 ♗exd5

Si 14... ♗cxd5 15. ♙g5 c6 16. ♖fe1.

15. ♙d2

Supérieur à 15. ♙b2 qui aurait permis ultérieurement au cavalier de venir en f4.

15...b5 16. ♖b3 ♗e2+ 17. ♗h1 c6 18. ♖f3+ ♗ef4 19. ♙xf4 ♖f6 20. ♖h5+ ♖g6 21. ♖e5 ♖f6 22. ♖h5+ ♖g6 23. ♖h4 ♖e4 24. ♖h5+ ♖g6 25. ♖e5 ♖f6 26. ♙g3 ♖xe5 27. ♙xe5 b4 28. ♖fe1 ♙a6 29. ♙d6 ♙d3 30. ♖ad1 ♙f5 31. ♖e5 ♙e6 32. h3 a5 33. f4 ♗f6 34. g4 ♙xa2 35. ♖e7+ ♗g8 36. g5 ♗e8 37. f5



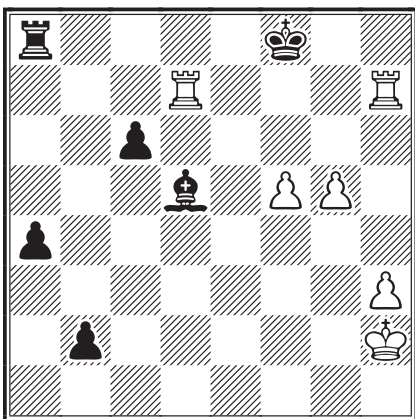
37... ♗xd6

Nous ne voyons pas pourquoi les noirs n'ont pas cherché à gagner la qualité et la partie par 37... ♙d5+.

38. ♖xd6 ♙d5+

Ayant manqué l'échec au bon moment, les noirs le donnent quand ce coup est perdant, alors que la partie était toujours gagnée après : 38...b3 39. ♖dxd7 (39. ♖d2 a4) 39...b2 40. ♖xg7+ ♗f8 41. ♖b7 b1 ♖+ 42. ♖xb1 ♗xg7.

39. ♗h2 b3 40. ♖dxd7 a4 41. ♖xg7+ ♗f8 42. ♖xh7 b2



43. ♖b7

Nous ne critiquons pas la décision du juge, cette partie est peut-être le plus brillant Gambit Evans du tournoi, mais elle brille surtout par son absence d'intérêt. Après deux douzaines de coups théoriques et une finale inintéressante, nous arrivons enfin à une position où les joueurs auraient pu faire preuve de brio. Les blancs auraient pu mater en cinq coups : 43. ♖h8+ ♙g8 44. g6 menaçant un mat en deux coups, qui ne peut être paré que par 44... ♖a7 ♖a7 (44... ♗e8 45. ♖f7) 45. ♖xa7 b1 ♖ 46. ♖f7+ ♗e8 47. ♖xg8#.

43...b1 ♖ 44. ♖xb1 ♙g8 45. ♖h6 a3

46. ♖f6+ ♗e7 47. ♖b7+ ♗e8 48. ♖g7 ♙d5

49. ♖h6 ♗f8 50. f6 1-0



Le prix de beauté attribué au plus beau Gambit du Roi, variante du Cavalier, fut attribué à Henry Norman Kittson pour sa victoire face à George Tatnall (cette partie fut déjà publiée dans mon article *Les prix de beauté dans les parties par correspondance*, cf. CDE/561).

Le juge, Reichhelm, a justifié son choix :

« Après un examen approfondi, j'ai décidé que la partie entre MM. Kittson et Tatnall est la plus brillante des Gambits du Cavalier du Roi. Le coup 12. ♗d3 promet de jolies complications dès le début de la partie et cette promesse est entièrement tenue grâce à la stratégie employée par M. Tatnall, un véritable contrepoison. 17... ♖f2 marque le début d'une nouvelle étape dans la partie, mais 17... ♙f5+ aurait été plus fort.

Je pense que le prix devrait être divisé en deux : une moitié à M. Kittson, en tant que vainqueur, et une moitié à M. Tatnall pour son jeu ingénieux et joli. »

○ Kittson, Henry Norman

● Tatnall, George

Gambit du Roi [C37]

corr 1882

[Commentaires de Tatnall, *La Stratégie*, 1885]

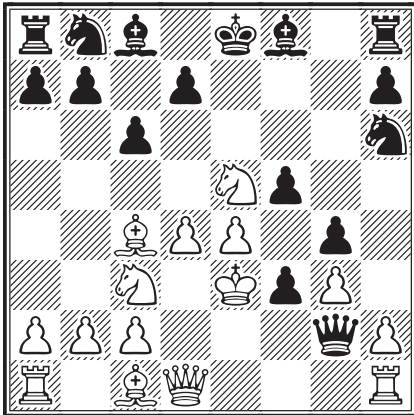
1.e4 e5 2.f4 exf4 3. ♗f3 g5 4. ♙c4 g4

5. ♗e5 ♖h4+ 6. ♗f1 ♗h6 7.d4 f3 8.g3

8.gxf3 est tentant, mais Staunton a démontré que c'était mauvais.

8...♖h3+ 9.♔f2 ♖g2+ 10.♔e3 f5 11.♘c3
 Sur 11.exf5 les noirs font mat en peu de coups.

11...c6



12.♘d3

Le coup habituel des livres est 12.♙d3. Le but du coup du texte est d'enfermer la dame ; à première vue il paraît embarrassant.

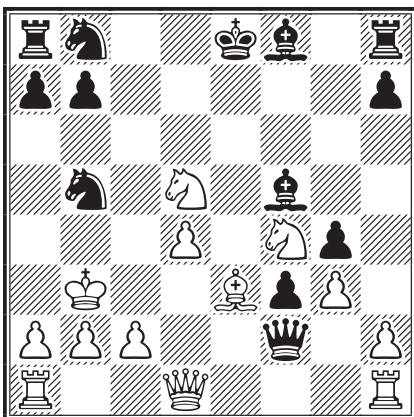
12...fxe4 13.♘f4 ♘f5+ 14.♔xe4 d5+ 15.

♙xd5 cxd5+ 16.♘cxd5 ♘d6+ 17.♔d3 ♖f2

Reichhelm fait remarquer qu'il était beaucoup plus fort de jouer 17...♙f5+ 18.♔c3 ♖f2 19.♘c7+ ♔d7 20.♘xa8 ♙xc2 21.♖e1 (ils ne peuvent jouer 21.♖xc2 ni 21.♖d2) 21...♘e4+ 22.♔c4 b5+ 23.♔xb5 ♘d6+ etc.

18.♙e3 ♙f5+ 19.♔c3 ♘b5+ 20.♔b3

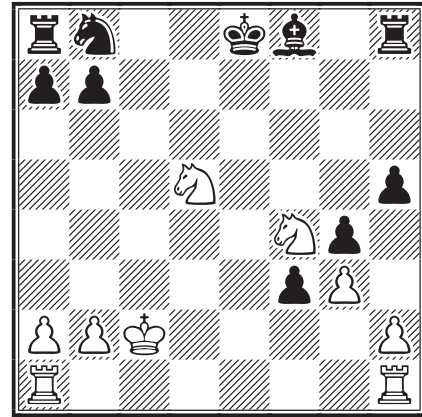
20.♔c4 aurait évité la perte du pion qui résulte des échanges qui suivent, mais la position du roi blanc aurait été dangereuse.



20...♙xc2+

La combinaison qui commence avec ce coup est très jolie {M. Reichhelm}.

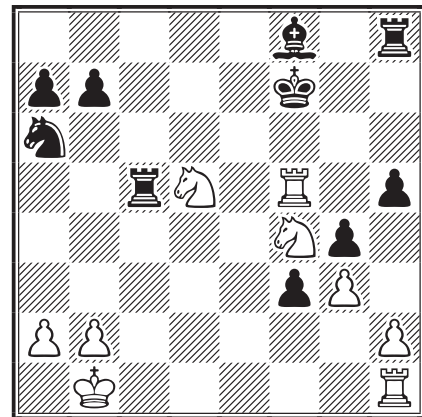
21.♖xc2 ♖xe3+ 22.♘xe3 ♘xd4+ 23.♔c3 ♘xc2 24.♔xc2 h5 25.♘ed5



25...♘a6

Une erreur qui coûte la partie. Juste était 25...♙d6.

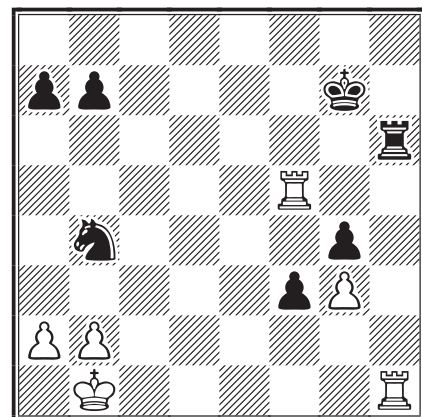
26.♖ae1+ ♔f7 27.♖e5 ♖c8+ 28.♔b1 ♖c5 29.♖f5+



29...♔g8

Effort inutile. Si 29...♔g7 30.♘e6+ et si 29...♔e8 30.♖e1+ et gagnent.

30.♘g6 ♖h6 31.♘xf8 ♖xd5 32.♖xd5 ♔xf8 33.h3 ♘b4 34.♖f5+ ♔g7 35.hxg4 hxg4



36.♖d1

Bien joué. 36.♖xh6 donnerait des chances de gain aux noirs.

36...♔g6 37.♖b5 f2 38.♖xb4 ♔g5 39.♖f4
 ♖h2 40.♖f1 ♖g2 41.♖4xf2 ♖xg3 42.♖f7
 ♖g2 43.♖xb7 1-0



Sellman a attribué le prix du plus beau Gambit du Roi, variante du Fou à la partie suivante, remportée par Charles West Waterman de Neosho Falls dans le Kansas.

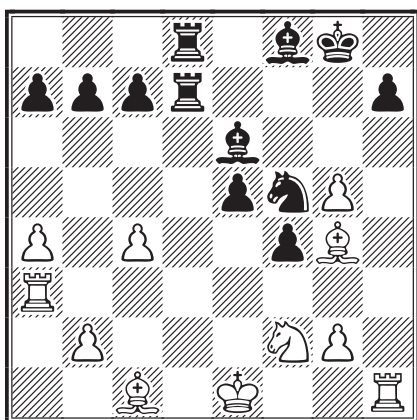
○ Boivin, CA

● Waterman, Charles West

Gambit du Roi [C33]

corr 1882

1.e4 e5 2.f4 exf4 3.♙c4 ♖h4+ 4.♔f1 ♗c6
 5.♗f3 ♖h5 6.d4 g5 7.h4 ♙g7 8.♗c3 ♗xd4
 9.♗xd4 ♖xd1+ 10.♗xd1 ♙xd4 11.hxg5
 ♗e7 12.♙xf4 d6 13.a4 ♙e6 14.♙e2 0-0
 15.c3 ♙g7 16.♗f2 f5 17.e5 dxe5 18.♙d2
 ♖ad8 19.♔e1 ♖d7 20.♖a3 ♖fd8 21.♙c1 f4
 22.c4 ♗f5 23.♙g4 ♙f8



24.♖e3 ♙b4+ 25.♔f1 ♗g3+ 26.♖xg3
 ♙xc4+ 27.♙e2 ♖d1+ 28.♗xd1 ♖xd1+
 29.♔f2 fxg3+ 0-1



M. Boivin de Saint Hyacinthe au Canada se consola car étant le premier joueur à terminer toutes ses parties, le directeur du tournoi décida de lui décerner le premier prix offert par Joseph William Shaw, un abonnement d'un an *British Chess Magazine*.

Ferris fut le seul joueur à décrocher deux prix de beauté dans le tournoi, obtenant celui du plus beau Gambit Écossais après celui du meilleur Gambit Evans. On notera également qu'il participa au prix de la meilleure Défense Petroff – car il faut bien être deux pour jouer une belle partie !

○ Ferris, William Jacob

● Braithwaite, William

Gambit Écossais [C45]

corr 1882

[Commentaires de W. J. Ferris, *Cincinnati Commercial Gazette*, 1883]

1.e4 e5 2.♗f3 ♗c6 3.d4 exd4 4.♗xd4 ♙c5
 5.♙e3 ♖f6 6.c3 ♗ge7 7.♙c4 ♗e5

7...d6 est également recommandé.

8.♙b3

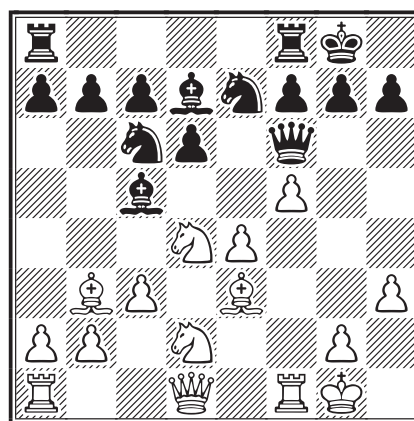
M. Gossip a également recommandé 8.♙e2.

8...0-0 9.0-0 d6 10.h3 ♙d7 11.♗d2 ♗7g6
 12.f4 ♗c6 13.f5

La position est identique à celle de la partie Braithwaite - Hendersson, du tournoi par correspondance du Hamilton Chess Club et qui s'était poursuivie par 13...♗ge5.

13...♗ge7

M. Braithwaite préfère ne pas suivre la ligne indiquée ci-dessus.



14.♗2f3

14.♖h5 ne va plus à cause de 14...♗xd4.

14...♗e5 15.♔h1 h6 16.♗xe5 dxe5

Si 16...♖xe5 17.♗f3 et les blancs gagnent une pièce.

17.♗e6 ♙xe3

Sans doute le meilleur coup. Si 17...fxe6 18.♙xc5 et les blancs ont une forte attaque.

18.♗xf8 ♙c6 19.♗d7 ♖g5

Si 19...♖d6 20.f6 ♗g6 21.fxg7.

20.♗xe5 ♙xe4 21.♖g4 ♗xf5 22.♔h2 ♗d6
 23.♗xf7 ♗xf7 24.♖xe4 ♙c5 25.♖xf7
 ♙d6+ 26.♔h1 ♔h8 27.♙c2 g6 28.♖e6 1-0

ÉRIC RUCH

IN MEMORIAM, BENT LARSEN (1935-2010)

DENIS ROZIER

NOUS NE POUVONS IGNORER, vu les innombrables articles parus sur toute forme de presse (étrangère surtout...), qu'une légende des échecs est décédée le 9 septembre 2010 : le GMI danois Bent Larsen qui a marqué l'histoire, non seulement parce qu'il était avec Fischer un des rares Occidentaux à tenir tête aux Soviétiques dans les années 60-80, mais aussi parce que c'était vraiment « l'art du combat » total ! Son style iconoclaste, sans concession pour les autres (et pour lui), le plus souvent dans de gigantesques tournois (voir les Interzонаux de l'époque, à la cadence lente) lui a valu des victoires au couteau, mais aussi, parfois, de cruelles défaites rapides. Seuls Spassky et Fischer, au sommet de leur forme, lui ont barré l'accès à une finale de championnat du monde. À l'heure où régulièrement des critiques s'élèvent sur l'insipidité du jeu actuel, les nulles rapides, la créativité mise au oubliettes, les petits calculs pour ne pas perdre des points Elo, on peut affirmer que Larsen était (est) un modèle de ce que doit être un compétiteur au jeu d'échecs.

Voici une de ses parties, commentée par le perdant lui-même le GMI Lubomir Kavalek, dans une de ses chroniques publiées par le *Huffington Post**, caractéristique de son style.

○ **Larsen, Bent** DEN

● **Kavalek, Lubomir** USA

Partie Anglaise [A36] Lugano, 1970

1.b3 c5 2.♘b2 ♗c6 3.c4 e5 4.g3 d6 5.♙g2 ♗ge7
6.e3 g6 7.♗e2 ♙g7 8.♗bc3 0-0 9.d3 ♙e6 10.
♗d5 ♗d7 11.h4 f5 12.♗d2 ♗ae8 13.h5± b5

14.hxg6 hxg6 15.♗ec3 bxc4 16.dxc4 e4 17.0-0-0
♗e5 18.♗f4 ♗d8 19.♗b1 ♙f7!?! 20.g4!+- ♗xg4
21.f3 exf3 22.♙xf3 ♗e5 23.♗h2 ♙xc4!?! 24.bxc4
♗xf3 25.♗h7+ ♗f7 26.♗cd5 ♗g8 27.♗xe7 ♗b8
28.♗a1 ♗xe7 29.♗xg6+ ♗f8 30.♗e6+ ♗xe6
31.♙xg7+! [31. ♗xe6?? ♙xb2+ 32.♗b1 ♙a3+=
33.♗c2?? ♗g2+--+] 31...♗e7 32.♙f8+! ♗bxf8
33.♗h7+ 1-0

* <http://www.huffingtonpost.com/lubomir-kavalek>

Copenhague 1957 – Quatre grands maîtres dans le vent analysent avant de s'envoler pour le championnat du monde universitaire par équipes à Reykjavik : Mikhail Tal, Bent Larsen, Miroslav Filip et Boris Spassky.



DU MONDE ENTIER

Vytautas Andriulaitis habite Jonava à environ trente kilomètres de Kaunas, seconde ville de Lituanie, avec sa femme Zita, leur fille Ugne et leurs trois fils Danas, Saulius et Lukas. Vytautas a fait des études en économie à l'Académie d'Agriculture de Lituanie et a exercé pendant de longues années la profession d'ingénieur agronome. Dernièrement il était gérant de portefeuilles à la Lietuvos Draudimas, la plus grande compagnie d'assurances de Lituanie.

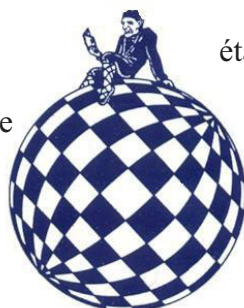
Vytautas a appris à jouer aux échecs à l'âge de 12 ans avec un camarade d'école. Il se souvient que sa classe contenait de nombreux passionnés qui se retrouvaient après les cours à la bibliothèque pour jouer aux échecs. Le niveau était assez élevé, à tel point d'ailleurs que ce groupe d'amis constituait à lui seul l'équipe qui représentait la cité dans les compétitions scolaires.

Tout ceci lui permit de faire de rapides progrès et de compter parmi les meilleurs étudiants de Lituanie. Il fut invité à participer au championnat d'URSS par équipes des étudiants.

Ses études terminées, les échecs prirent moins de place dans la vie de Vytautas. Il se contenta de jouer quelques parties officielles à la pendule dans sa ville de Jonava. C'est ainsi qu'il commença très jeune à jouer par correspondance, avec de longues interruptions dues essentiellement au service militaire et à sa profession.

Il revint en force en 1992 et enchaîna les succès, notamment les 18 et 19^{es} championnats de Lituanie et ce mémorial Reg Gillman B. Jouer autant de parties prend beaucoup de temps et ses autres hobbies en ont souffert.

Son sport favori, le basket-ball par exemple, comme de nombreux Litoniens. Depuis 1938 et la victoire de la Lituanie, alors indépendante, au championnat d'Europe par équipes, le basket est en effet très populaire dans ce pays qui a produit un nombre impressionnant de joueurs de renom en rapport avec sa faible population. Une seule anecdote à ce sujet : lorsque l'URSS battit les États-Unis lors de la finale des jeux olympiques de Séoul, en 1988 (la dernière fois avant qu'on autorise la participation des joueurs professionnels), quatre membres de l'équipe



étaient Litoniens (Marciulonis et Sabonis, les plus connus). Depuis que la Lituanie a retrouvé l'indépendance, elle a obtenu deux médailles de bronze dans la discipline et fut à deux doigts de battre les USA en demi-finale en 1996.

Dans un style très solide, Vytautas a la réputation de ne perdre pratiquement jamais. Ce qui ne veut pas dire qu'il n'aime pas jouer des variantes aiguës et sacrifier du matériel comme la partie suivante va nous le montrer.

VYTAS V. PALCIAUSKAS,

Game of the month, <http://www.iccf.com>

○ **Andriulaitis, Vytautas** LTU

● **Rüfenacht, Mathias** SUI

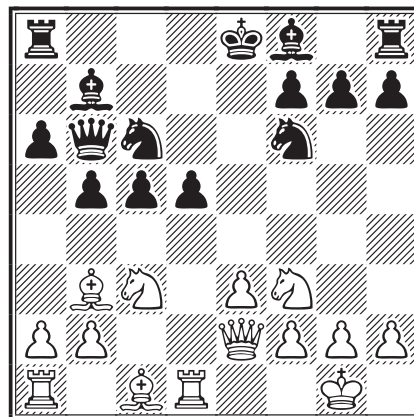
Gambit Dame accepté [D28]

corr Mémorial Reg Gillman B, BPCF, 1999

1.d4 d5 2.c4 dxc4 3.e3 ♘f6 4.♙xc4 e6
5.♘f3 c5 6.0-0 a6 7.♙b3 ♘c6 8.♘c3 b5
9.♚e2 ♙b7

Une variante pas très en vogue. On rencontre plus souvent 9...cxd4 ou 9...♙e7.

10.♙d1 ♚b6 11.d5 exd5



Les blancs continuent habituellement ici par 12.♘xd5 ♘xd5 13.♙xd5 ♙e7 14.b3, obtenant une position légèrement supérieure. En consultant les parties jouées avec cette variante, deux d'entre elles retinrent mon attention. En effet, dans ces deux parties, les blancs obtinrent rapidement un gros avantage après avoir joué 12.e4. Les positions qui en découlent sont assez complexes et offrent de nombreuses possibilités tactiques, c'est pourquoi j'ai décidé d'essayer ce coup.

12.e4 d4

12...dxe4 13.♘xe4 ♘xe4 14.♙xe4+ ♙e7 15.♙g5 c4 16.♙c2 f6 17.♙e3 ♗c7 18.♗g4 g6 19.♙h6 ♘f7 20.♙d7 ♗b8 21.♙e1 ♙c8 22.♗e6+ 1-0, Livshits - R. Petterson, Canada 1992.

13.e5 ♘g8

Bien que les noirs soient en retard dans leur développement, ils ont tout de même l'avantage au centre et menacent de jouer 14...c4. Les blancs doivent par conséquent réagir immédiatement s'ils ne veulent pas être asphyxiés.

13...0-0-0 14.exf6 dxc3 15.♙f4 c4 16.♙c2 g6 17.bxc3±, Furman - Byvsev, URSS 1952.

14.♙xf7+! ♘xf7

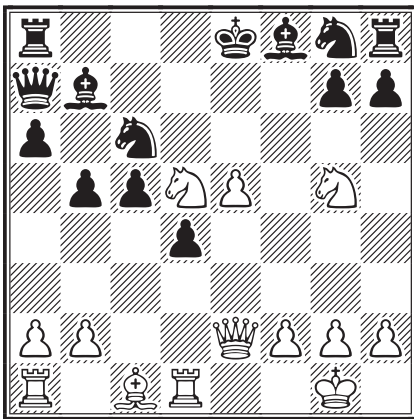
14...♘d8 15.♘d5 ♗a7 16.♘g5±;

14...♘d7 15.♘d5 ♗a7 16.♙xg8 ♙xg8 17.♘g5+.

15.♘d5 ♗a7

Le meilleur. En a5, la dame noire ne pourrait pas participer à la défense et inversement, en d8 elle pourrait être attaquée et gêner les mouvements des autres pièces noires.

16.♘g5+ ♘e8



Dans cette position, je n'ai pas réussi à trouver de gain forcé, concluant que dans la plupart des variantes la dame et les deux cavaliers blancs ne suffisaient pas pour que l'attaque aboutisse. Il fallait donc que je trouve le moyen d'amener d'autres pièces en renfort, sans perte de temps.

17.♙e1! ♘h6!

Développant une pièce tout en renforçant la défense de l'importante – et vulnérable ! – case f7. Les autres possibilités ne sont pas satisfaisantes comme le montrent les variantes qui suivent :

• 17...♙d8 18.♗h5+ g6 19.♗f3 ♙a8 20.♘f6+ ♘xf6 21.exf6+ ♘d7 22.♘f7 ♙d6 23.♘xd6±;

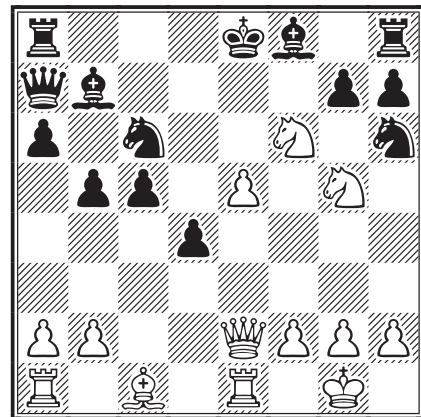
• 17...♙c8 18.♗h5+ g6 19.♘f6+ ♘xf6 (19...♘d8 20.♗h3 ♘c7 21.♘e6+ ♘b8 22.♘d7+±) 20.exf6+ ♘d7 (20...♙e7 21.♗h6 ♘d7 22.fxe7±; 20...♘e7 21.♗g4±) 21.♗h3+ ♘c7 22.♘f7±;

• 17...♘b4 18.♘c7+ ♘e7 19.♘xh7 ♙xh7 20.♗g4 ♙c8 (20...♘d8 21.♘e6+ ♘e8 22.♗g6+ ♘d7 23.♗xh7 ♙e7 24.♗f5±) 21.♙g5+ ♘f6 22.exf6+ ♘f7 23.♗e4 ♘g8 (23...♗xc7 24.♗xh7+–) 24.f7+ ♘xf7 25.♗e8+ ♘g8 26.♙e7+–;

• 17...♗b8 18.♗h5+ (18.♘e6!? semble très bon aussi) 18...g6 19.♘f6+ ♘xf6 (19...♘e7 20.♗h3 ♙c8 21.♗f3 ♘d8 22.♗d5 ♘e6 23.♗c6+–) 20.exf6+ ♘e7 21.♗h3 ♙d5 22.f7+ ♙xf7 (22...♘d8 23.♘e6+ ♙xe6 24.♗xe6±) 23.♘xf7 ♘xf7 24.♗e6+ ♘g7 25.♙g5 h5 26.♙f6+ ♘h6 27.♙xh8±;

• 17...♙c8 18.♗h5+ g6 19.♗f3 ♗b7 (19...♘b4 20.♘xb4 cxb4 21.e6 ♗b7 22.♘e4±) 20.♘f6+ ♘xf6 21.exf6+ ♘d8 22.♙f4 ♙f5 23.♘f7+ ♗xf7 24.♗xc6 ♙c8 25.♗b6+ ♙c7 26.♙e7 ♙xe7 27.♗xc7+ ♘e8 28.♗c6+–.

18.♘f6+



18...♘e7

Le meilleur coup.

• 18...gxf6 19.exf6+ ♘d7 (19...♘d8 20.♙f4 ♙d6 21.♙xd6 ♙c8 22.♗h5 ♘f5 23.♘f7+ ♗xf7 24.♗xf7 ♘xd6 25.♗g7 ♙e8 26.♙xe8+ ♘xe8 27.♗g8+–) 20.♙f4 ♘d8 21.♘e6 :

a) 21...♙xg2 22.♘xd8 ♘c8 23.♘xg2 ♗d7 (23...♘f5 24.♘c6±; a)23...♙d6 24.♘c6 ♙g8+ 25.♘f1±) 24.♗e4 ♙a7 25.f7 ♘xf7 (25...♙g7 26.♙ac1 c4 27.♙xh6 ♙xh6 28.♘c6 ♙a8 29.♘xd4±) 26.♘xf7 ♙g8+ 27.♘h1 ♗b7 28.♗xb7+ ♘xb7±;

b) 21...♗b6 22.♗h5 (22.♘xf8+ ♙xf8 23.♗e7+ ♘c8 24.♗xf8±);

c) 21...♙d5 22.♘xf8+ ♘c8 23.♙xh6 ♙g8 24.♗h5±;

d) 21...♘c8 22.♘xd8 ♙d5 (22...♗b6 23.♗h5 ♗xf6

24. ♖xb7 ♜xb7 25. a4 ♞xf4 26. ♞d5+ ♜c7 27. axb5 ♙d6 28. ♞c6+ ♜b8 29. g3 ♞f8 30. ♞xa6±) 23. ♖e6 ♙c4 (23... ♞d7 24. ♖xf8 ♞xf8 25. ♞e7 ♞xe7 26. fxe7 ♞e8 27. ♙xh6±; 23... ♖f7 24. ♖c7 ♞xc7 25. ♙xc7 ♜xc7) 24. ♞d1 ♞b6 (24... ♙xe6 25. ♞xe6 ♞d7 26. ♞f3 ♞xe6 27. ♞xa8+ ♜d7 28. ♞b7+ ♜d8 29. ♞c7+ ♜e8 30. ♙xh6 ♞xf6 31. ♞e1+ ♙e7 32. ♙g5 ♞xg5 33. ♞c8+ ♜f7 34. ♞xh8±) 25. ♖xf8 ♞xf8 26. ♙xh6 ♞xf6 27. ♞e8+ ♜b7 28. ♞e7+ ♜c6±;

• 18... ♜d8 19. ♖e6+ ♜c8 [19... ♜e7 20. ♙xh6 gxf6 (20... gxf6 21. ♞g4 ♖b8 22. ♖xf8 ♞xf8 23. ♞g7+ ♞f7 24. ♖g8+ ♜e8 25. ♞h8+ -) 21. exf6+ ♜d7 22. ♖xf8++ -)] 20. ♙xh6 gxf6 (20... gxf6 21. ♖xf8 ♞xf8 22. ♞g4++ -) 21. ♙xf8±.

19. ♖d5+

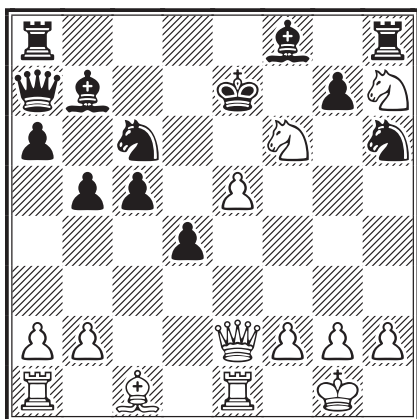
J'ai décidé de répéter les coups pour atteindre le second contrôle de temps et réfléchir plus confortablement. Les noirs n'ont pas le choix.

19... ♜e8

• 19... ♜d7 20. e6+ ♜d8 (20... ♜e8 21. ♖f7±) 21. ♖f7+ ♖xf7 22. exf7±;

• 19... ♜d8 20. ♖e6+ ♜c8 (20... ♜d7 21. ♖xf8+ ♞axf8 22. e6+ ♜e8 23. ♞h5+ ♜d8 24. ♞g5+ ♜c8 25. ♞xg7±; 20... ♜e8 21. ♙xh6 ♖e7 22. ♖dc7+ ♜d7 23. ♞g4 gxf6 24. ♖xa8 ♙xa8 25. ♖xf8+ ♜e8 26. ♖e6 ♞g8 27. ♖g7+ ♜d8 28. f3±) 21. ♙xh6 ♖b4 (21... gxf6 22. ♖xf8+-; 21... ♖d8 22. ♖xf8 ♙xd5 23. ♞g4+ ♜b8 24. e6+-) 22. ♖xb4 gxf6 23. ♞h5 ♙e7 24. ♞f7±]

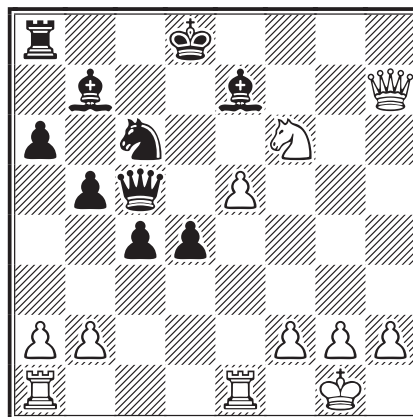
20. ♖f6+ ♜e7 21. ♖gxf7!



21... ♜d8

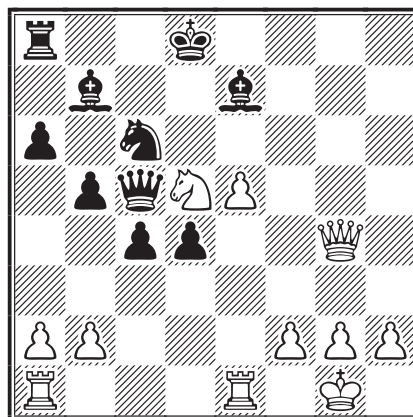
Le roi tente d'échapper à l'assaut massif des pièces blanches. Si 21... gxf6 22. exf6+ ♜d8 (22... ♜d7 23. ♙f4 ♖d8 24. ♖xf8+ ♜c8 25. ♞h5+-) 23. ♙f4 ♙d6 24. ♙xd6 ♖f5 25. ♙f4 ♙c8 26. ♞e4 ♞xh7 27. ♞xc6 ♞b7 28. ♞xc5+-.

22. ♙xh6 gxf6 23. ♞h5 ♙e7 24. ♞xh6 c4 25. ♞g7 ♞xh7 26. ♞xh7 ♞c5



Les noirs ont bien résisté à la première vague de l'assaut, mais leur roi exposé reste en grand danger. Les blancs ont récupéré le matériel investi et se préparent à poursuivre l'attaque avec le couple dame/cavalier.

27. ♞g8+ ♜c7 28. ♖d5+ ♜d7 29. ♞g4+ ♜d8 29... ♜e8 30. ♖c7+ ♜f7 31. ♞h5+ ♜g8 32. ♖e6+-.



30. ♞e6!

Insuffisant serait : 30. ♖f4 ♙c8 31. ♞g8+ ♜c7 32. ♖e6+ ♙xe6 33. ♞xa8 à cause de 33... ♙c8 34. b4 ♞d5 35. a4 ♙d8 36. axb5 ♙b7 37. ♞xb7+ ♜xb7 38. bxc6+ ♞xc6±.

30... d3

• 30... ♙g5 31. b4 ♞f8 32. ♞e4 ♞e8 33. ♞d6+ ♞d7 34. ♞f8+ ♞e8 35. ♞c5 ♜c8 36. ♞xd4±;

• 30... ♙c8 31. ♞g8+ ♜d7 32. e6+ ♜d6 33. ♖xe7±.

31. ♞e4

La tour entre enfin en jeu.

31... ♙c8

31... ♖b8 32. ♞g8+ ♜d7 33. ♞g4+ ♜e8 34. ♖xe7 ♞xe7 35. ♞d4 ♖c6 36. ♞d6 ♖xe5 37. ♞g8±.

32. ♖g8+ ♔d7 33. b3 1-0

La phalange de pions noirs est prête à éclater et avec elle le dernier rempart du roi noir. Il n'y a pas de défense satisfaisante, quelques variantes :

- 33... ♗b4 34. bxc4 ♗xd5 35. cxd5 d2 36. ♖d1 ♖c2 37. ♖g4+ ♔d8 38. ♖e2+-;
- 33... c3 34. b4 ♖a7 35. ♖d1+-;
- 33... cxb3 34. e6+ ♔d6 35. ♗xe7 b2 36. ♗xc8+ ♖xc8 37. ♖g3+ ♗e5 38. ♖d1 ♖d5 39. ♖xe5 ♖xe5 40. ♖xd3+ ♔c7 41. ♖d7+ ♔b8 42. e7+-;
- 33... ♗b7 34. ♖g4+ ♔d8 35. bxc4 bxc4 36. ♖e6+-.

VYTAUTAS ANDRIULAITIS



○ Wikman, Ragnar (2378) FIN

● Borwell, Alan Peter (2327) SCO

Défense Sicilienne [B21]

corr Mémorial Reg Gillman E, BPCF, 1999

1. e4 c5 2. f4

Mon vieil ami Ragnar dévoile son intention de jouer agressivement... et décide d'utiliser une de mes ouvertures favorites contre moi !

2... d5 3. exd5 ♗f6

Ce sacrifice de pion, basé sur une idée originale de Tal, donne en principe des parties excitantes avec des chances réciproques. Une ouverture idéale pour le jeu par correspondance moderne.

4. c4

Les alternatives sont ♗b5+, b3, ♗c4 ou ♗c3. Le coup choisi défie les noirs de justifier leur sacrifice.

4... e6 5. dxe6 ♗xe6 6. ♗f3 ♗c6 7. ♗a3

Normal est ici 7. ♗c3 car après 7... ♗e7 8. ♗e2 0-0 9. d3 ♖d7 10. 0-0 ♖ad8 11. ♔h1 ♖fe8∞.

Moins bon est 7. d4? ♗xd4 8. ♗xd4 ♖xd4 9. ♖xd4 cxd4 10. ♗d3 ♗d7 11. f5 ♗c5 12. fxe6 ♗xd3+ 13. ♔e2 ♗e5±, Hodgson - Salov, Leningrad 1983 (0-1, 36).

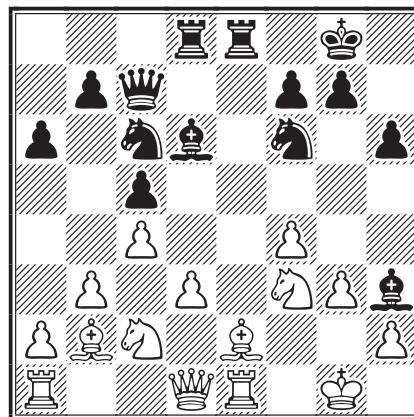
7... ♗d6

Dans la même position, Chris Lueers joua 7... ♗e7 contre Ragnar et après 8. ♗e2 0-0 9. ♗c2 ♖b8 10. 0-0 ♖d8 11. g3 ♗e8 12. b3 ♗f6 13. ♖b1 ♗d6 14. ♗b2 ♗xb2 15. ♖xb2 ♗e4 16. ♖c1 ♖d6 17. ♗e3 ♖e8 18. ♖e1 ♗d4 19. ♗d1 ♖ad8 20. d3 ♗f6 la nulle fut conclue (Wikman - Lueers, corr BPCF Email 1999).

8. d3 0-0 9. ♗e2 ♖e8 10. 0-0 a6 11. ♗c2 ♖c7 12. g3 ♖ad8 13. b3 ♗h3

Les noirs doivent activer leurs pièces avant que les blancs achèvent leur développement.

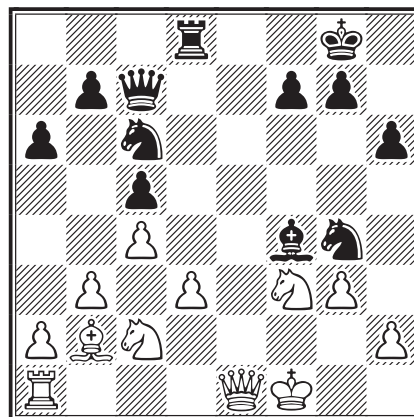
14. ♖e1 h6 15. ♗b2



15... ♗g4!

Les blancs ont une position très solide et, avec un pion de plus, ils pourraient avantageusement échanger du matériel pour entrer en finale.

16. ♗f1 ♗xf1 17. ♔xf1 ♖xe1+ 18. ♖xe1 ♗xf4!



La position que j'avais envisagée en jouant mon quinzième coup. L'idée est de jouer la finale avec trois pions pour le fou. Suit une séquence de coups virtuellement forcée pour les deux joueurs.

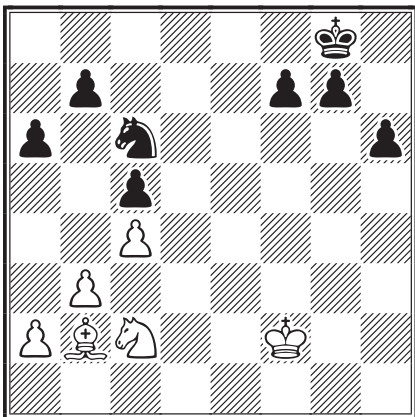
19. gxf4 ♖xf4 20. ♖e4 ♗xh2+ 21. ♔f2 ♖xf3+ 22. ♖xf3 ♗xf3 23. ♔xf3 ♖xd3+ 24. ♔e2 ♖g3

Vise l'occupation de la seconde rangée et protège g7 d'une attaque double par fou et tour.

25. ♖f1 ♖g2+ 26. ♖f2 ♖xf2+ 27. ♔xf2

La fumée se dissipe et la finale qui se présente est passionnante et extrêmement difficile à évaluer. Il est intéressant de remarquer que Fritz

donne l'avantage aux blancs quoique je n'accorde pas trop de crédit au jugement des ordinateurs dans une telle position.



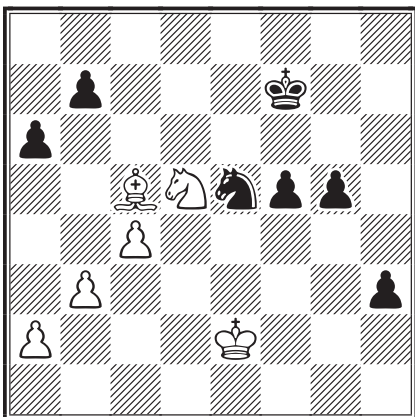
27...f5

Les noirs doivent pousser rapidement leurs pions passés pour restreindre l'activité du roi et des pièces blanches.

28.♖e3 g6 29.♗d5 ♕f7 30.♙a3 ♜e5!

Le pion c5 est condamné, mais les deux autres pions noirs de l'aile dame, ancrés sur cases blanches, sont les clés de la finale. Le coup du texte diffère la capture de c5 et, surtout, centralise le cavalier noir.

**31.♗b6 g5 32.♕e2 h5 33.♙xc5 h4
34.♗d5 h3!**



La course du pion éloigné force les blancs à utiliser le roi défensivement.

35.♔f1 ♗d3

Force maintenant les blancs à choisir la diagonale de leur fou : g1-a7 ou h2-b8 ? Et ils font le meilleur choix...

36.♙d6 f4!

Coupe le fou de la défense de h2 et assure la position du cavalier à d3, ce qui s'avérera décisif.

37.♔g1

Les blancs auraient peut-être pu essayer 37.♗b4 pour établir un blocus sur les cases noires avec roi et fou après l'échange des cavaliers.

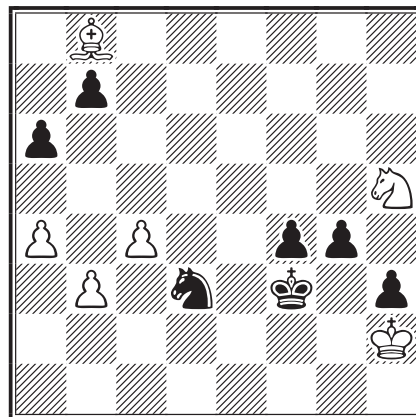
37...♔e6 38.♙b8 ♕f5 39.♔h2 g4

La suite est facile quoique la position recèle encore quelques petits pièges qui permettraient par exemple aux blancs d'annuler en rendant le fou et en échangeant les pions de l'aile dame.

40.a4 ♕e4 41.♗f6+!

Le cavalier se dirige vers h5 pour se sacrifier en g3. Si 41.♗xf4? ♗xf4 42.♔g3 ♕f5 43.♙xf4 h2 44.♔xh2 ♕xf4+.

41...♔f3 42.♗h5



42...g3+

Je fus très surpris de découvrir la variante 42...g3+ 43.♗xg3 fxg3+ 44.♙xg3 ♗c5? 45.b4! ♗xa4 46.b5 et les noirs ne conserveront qu'un seul pion, ce qui garantit la nullité aux blancs. Il fallait que je trouve une finesse quelque part...

ILS ONT DIT

« La vieillesse peut être comparée à une partie d'échecs : certaines pièces peuvent être prises, mais des pièces de valeur peuvent encore se montrer actives et même conquérir une position nouvelle et puissante. » M. Grumpert, *The Aging, an Introduction to Social Gerontology*, M. Baron, 1961.

43. ♖xg3 fxg3+ 44. ♗xg3 ♕e3!! 0-1

Maintenant les blancs ne peuvent pas pousser b3-b4 sans perdre tous leurs pions de l'aile dame. Moins précis serait 44... ♕e4 car 45. ♗h4! ♕d4 46. ♗f6+ maintient le roi noir éloigné du pion b.

Après 44... ♕e3, les blancs ont abandonné à cause de 45. ♕xh3 ♕d2 suivi de ♕c2 et les pions blancs disparaissent, après quoi les deux intouchables pions noirs décident facilement.

ALAN P. BORWELL



○ Borwell, Alan Peter (2327) SCO
 ● Flores-Gutierrez, Carlos (2379) ESP
 Défense Sicilienne [B23]
 corr Mémorial Reg Gillman E, BPCF, 1999

1.e4 c5 2. ♖c3 ♗c6 3.f4

Cet ordre de coups pour jouer l'Attaque Grand Prix permet d'éviter 2...d5 sur 2.f4.

3...e6 4. ♗f3 d5

Nous voici tout de même dans un dispositif de Française !

5. ♗b5 ♗ge7

L'alternative principale est 5... ♗f6.

6. ♖e2

6.0-0 est beaucoup plus fréquemment joué, mais les blancs veulent éviter de prendre en d5 pour conserver le plus d'options possibles et le coup du texte permet de libérer la case d1 pour le cavalier dame.

6...d4 7. ♗d1 a6 8. ♗xc6+ ♗xc6 9.d3

Nous suivons la partie Lau - Zahn, Bad Woerishofen 1989, analysée dans le livre de Gary Lane sur l'Attaque Grand Prix.

9... ♗d6

D'après Lane, ce coup est inférieur car il invite les blancs à jouer ♗f2 et, après e4-e5, ♗e4. Mais j'ai quelques doutes sur ce jugement et je ne serais pas étonné d'apprendre que Carlos en ait aussi ! 9... ♗e7 10.0-0 0-0 11. ♗f2 b5 12. ♗d2 ♗b7 13.g4 ♗c8 14.g5 ♗e8 15. ♗g4 ♗f8 16. ♖g2 ♕h8 17. ♕h1, Lau - Zahn, Bad Woerishofen 1989 (1-0, 29).

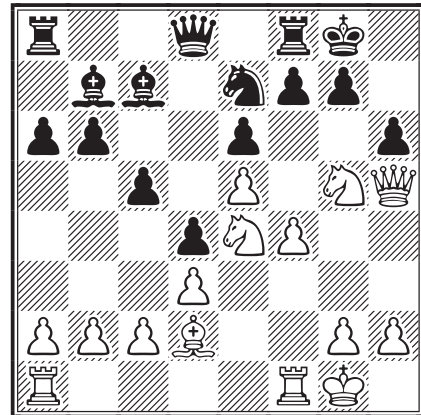
10. ♗f2 b6 11.0-0 ♗b7 12. ♗d2 ♗c7

13.e5 0-0 14. ♗g5!?

Le début d'une phase tactique qui comporte quelques risques.

14... ♗e7 15. ♖h5 h6 16. ♗fe4

Ma version de Fritz aimerait jouer maintenant ♖d5 ou ♖d7 (qui perdent) et n'envisage absolument pas le joli coup joué par Carlos !



16... ♖e8!!

Bien sûr, après 16... ♖d5 ou 16... ♖d7, 17. ♗f6+ gxf6 18. ♗e4 les blancs gagnent ! Il est possible que si j'avais laissé Fritz « cuisiner » plus longtemps, il aurait fini par trouver ce gain simple en deux coups, mais on apprend toujours beaucoup plus en réfléchissant tout seul.

17.g4

Les blancs sont maintenant condamnés à attaquer et ce coup semble le plus agressif, quoiqu'il ne fonctionne pas très bien en vérité !...

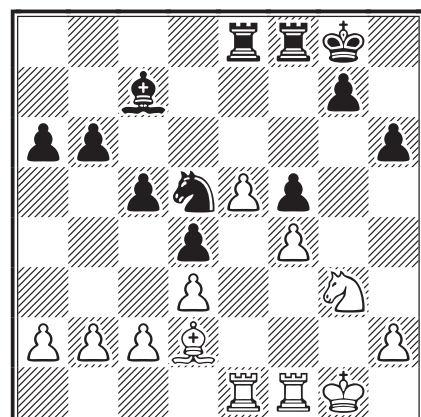
17... ♗xe4 18. ♗xe4 f5!

La pointe du seizième coup des noirs. Sans les dames ce sont eux qui ont l'avantage.

19. ♖xe8 ♗axe8 20.gxf5 exf5!

Le pion passé ne constitue pas une compensation suffisante pour la perte de la case e4 et le fait que les pions blancs soient sur des cases de la même couleur que celle du fou d2.

21. ♗g3 ♗d5 [Ouille !] 22. ♗ae1



22...g5!

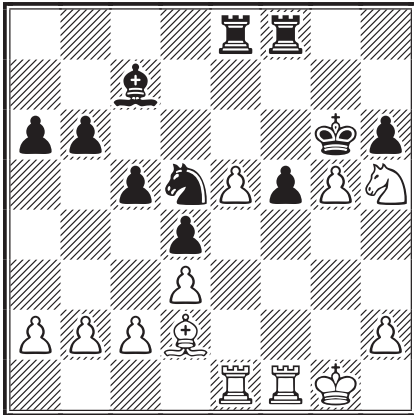
Thématique et délicieusement bon !

23.♘h5

Fritz « pense » – le peut-il vraiment ? – que la position est approximativement égale. (Mais ne le croyez pas.)

23...♙f7 24.fxg5 ♙g6!

Joliment joué. Les blancs finiront par perdre un pion.

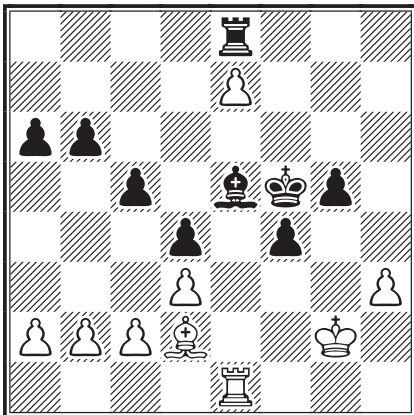


25.♘f6 ♘xf6 26.exf6 hxg5 27.♞e7 ♞xe7
28.fxe7 ♞e8 29.♞e1 f4

J'attendais le plus naturel 29...♙f6, mais ce coup est également bon.

30.♙g2 ♙f5 31.h3 ♙e5!

Ingénieux ! les noirs veulent capturer le pion sans décentraliser leur roi.



32.♙f3

Mon ami Fritz m'a conseillé d'abandonner la partie ici. Mais j'ai plus d'expérience que lui et j'ai déjà joué ce genre de finale où les fous ne peuvent pas changer la couleur des cases sur lesquelles ils errent.

32...♞xe7 33.♞h1 b5 34.b3

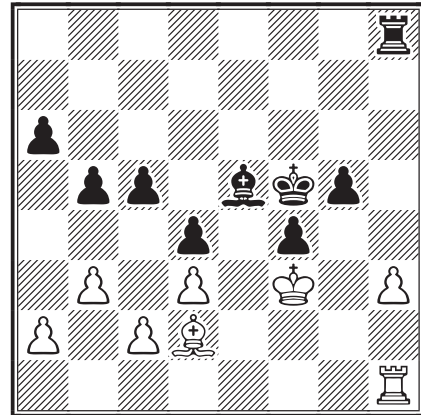
Occupant une nouvelle case blanche avec le plan simple de maintenir l'aile dame fermée.

34...♞h7 35.♙g2

Tendant un petit piège.

35...♞h8 36.♙f3!

Qui bluffe maintenant ? Si les noirs ne jouent pas le coup suivant on ne voit pas comment ils peuvent progresser.

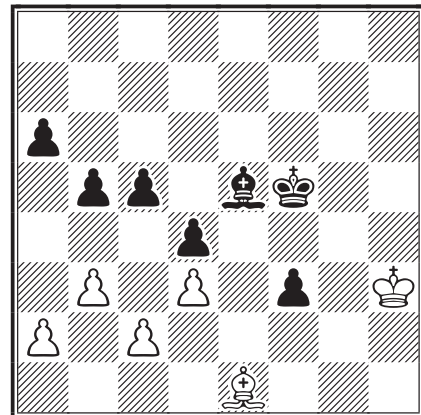


36...♞xh3+?! 37.♞xh3 g4+ 38.♙g2 gxh3+
39.♙xh3

Magnifique, dit Fritz, maintenant les noirs l'emportent facilement...

39...f3 [quoi d'autre ?] 40.♙e1!

Et maintenant, on gagne comment ?



40...c4 41.bxc4 bxc4 42.♙g3 1/2-1/2

J'ai proposé nulle et Carlos a accepté. Bien sûr, si 42...f2, alors 43.♙xf2 ♙f4 44.♙g3+ et les noirs doivent reculer. Dans cette variante il est même possible que les blancs gagnent !

Une suite possible serait 42...♙f4 43.♙f2 ♙e3 44.♙h4 f2 45.♙g2 ♙g4 46.♙xf2 ♙xf2 47.♙xf2 cxd3 48.cxd3 ♙f4=.

ALAN P. BORWELL

○ Borwell, Alan Peter SCO

● Lueers, Jan Christoffer GER

Défense Benoni [A65]

corr Mémorial Reg Gillman E, BPCF, 1999

1.c4 g6 2.e4

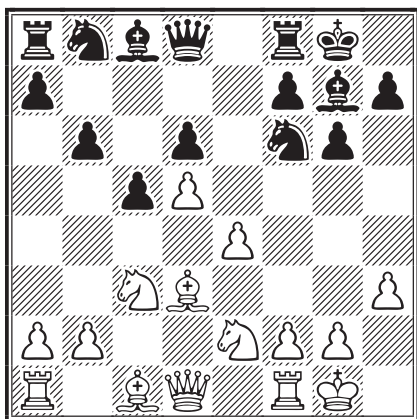
Un ordre de coups utile face à mon Gruenfeld défenseur !

2...♗g7 3.d4 c5 4.d5 d6 5.♗d3 ♘f6

6.♘c3 0-0 7.h3 e6 8.♗ge2

Une variante qui a le bénéfice de sécuriser l'emplacement des pièces blanches au cas où les noirs ouvriraient le centre prématurément.

8...exd5 9.cxd5 b6 10.0-0



10...♗a6

Une fois que les blancs ont poussé un pion en d5, il n'est pas désavantageux d'échanger les fous de cases blanches car on peut préparer l'avance rapide du pion f, facilitée par la position du cavalier à e2.

Une partie jouée en Allemagne en 1998 entre Gabriel et Bangiev continua par 10...♗a6?! mais les blancs obtinrent par la suite une position active, attaquèrent à l'aile roi et l'emportèrent en trente-deux coups.

11.♗xa6 ♘xa6 12.♗g5 ♘c7 13.f4 ♖d7

14.♘g3 h6 (!)

Chris améliore le jeu des noirs dans la partie suivante : 14...♞fe8 15.♞f3 h6 16.♗xf6 ♗xf6 17.e5 dxe5 18.♘ce4 ♗g7 19.f5!, Chabanon - Kinsman, France 1998 (1-0, 39).

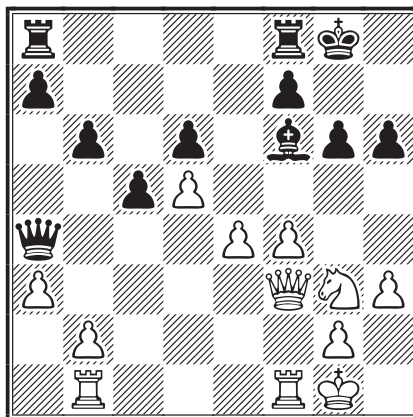
15.♗xf6 ♗xf6 16.♞f3 ♘b5!

Le temps gagné sur le jeu noir dans la partie précitée permet l'activation du cavalier. Les blancs doivent l'échanger, mais ce faisant ils facilitent l'entrée en jeu de la dame noire !

17.♘xb5 ♞xb5 18.♞ab1

Avant de commencer les hostilités à l'aile roi, les blancs doivent maintenant faire très attention.

18...♞a4 19.a3



19...h5?!

Peut-être le tournant de la partie. Cette avance semble séduisante, mais les noirs ont probablement sous-estimé les dangers que comporte le plan des blancs.

20.b4! c4

Le coup de Fritz (je parle du logiciel !). Mon opinion est que ce ne peut être le meilleur coup car il ne tient pas compte des dangers que recèle la position. Peut-être que la suite avec h5-h4 et ♞fe8 aurait donné de bien meilleures chances aux noirs. Le pion passé, la supériorité théorique du fou sur le cavalier, la position plus active de la dame noire, sont autant d'éléments qui rendent Fritz optimiste pour qu'il juge cette position comme nettement avantageuse aux noirs.

21.e5! dxe5 22.♘e4! ♗h8 23.f5

Les noirs commencent à se demander si leur dame ne serait pas plus utile sur l'autre aile, mais il est peut-être déjà trop tard. Pendant ce temps-là, Fritz continue de calculer des « opérations décisives » à l'aile dame.

23...♞d7

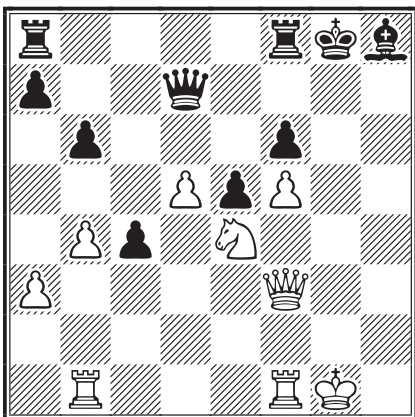
Les noirs espèrent enrayer l'attaque en échangeant les dames, même au prix d'un pion, mais le coup suivant empêche la réalisation de ce plan.

24.g4! hxg4?

Les échanges de pions qui suivent ne font que faciliter l'ouverture de l'aile roi et l'issue de la partie ne fera plus de doute quand les tours blanches occuperont la colonne g. La suggestion de Fritz de reprendre avec la dame est naturellement très inférieure au coup de la partie.

25.hxg4 gx5 26.gxf5 f6

Le seul coup raisonnable pour que les noirs ne se fassent pas embrocher par f5–f6.



27.♔f2!

Le plus précis pour que les tours accèdent rapidement à la colonne g. De plus, le roi blanc se trouvera en parfaite sécurité sur la colonne f hermétiquement fermée.

27...♙g7

Une nouvelle excursion de la dame en a4, avec l'idée de donner quelques échecs, serait vouée à l'échec, par exemple : 27...♚a4 28.♖g1+ ♙g7 29.♖xg7+ ♔xg7 30.♚g3+ ♔f7 31.♚g6+ ♔e7 32.♚g7+ ♖f7 33.d6+ ♔d8 34.♚xf7 ♚c2+ 35.♔g3 ♚d3+ 36.♔h2 ♚e2+ 37.♔h3 ♚f3+ 38.♗g3 ♚c6 39.♗e4+– et il y a peut-être même mieux pour les blancs dans cette variante.

28.d6! 1–0

Le meilleur coup. La dame noire n'a plus la possibilité de revenir en a4 : 28...♚a4 29.♗xf6+ ♖xf6 30.♚xa8+ ♖f8 31.♚d5+ ♖f7 32.♚xc4 avec gain rapide. 28.♖g1 est intéressant mais la position ne serait pas si claire après des coups comme 28...♖f7 ou même mieux 28...c3!? Après 28.d6 une jolie fin serait : 28...♖ac8 29.♖g1 c3 30.♖g6 c2 31.♚b3+! ♖f7 et avec deux défenseurs cloués, le cavalier noir porterait l'estocade par 32.♗xf6+!

ALAN P. BORWELL

○ Berclaz, Philippe H SUI

● Finnie, Douglas S SCO

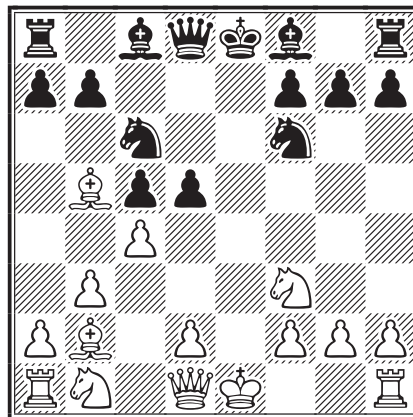
Défense Sicilienne [B40]

corr Mémorial Reg Gillman D, BPCF, 1999

1.e4 c5 2.♗f3 e6 3.b3

Ici, dès le troisième coup (!), je me suis rué sur ma bibliothèque. Cependant, je n'y appris pas grand-chose et décidai de jouer des coups naturels de développement en attendant de voir venir.

3...♗c6 4.♙b2 d5 5.♙b5 ♗f6 6.exd5 exd5 7.c4



7...d4

La première vraie décision que j'eus à prendre dans cette partie. Je voulais museler le fou b2, mais d'un autre côté je m'inquiétais de jouer trop de coups de pions.

8.0-0 ♙e7 9.♗e5

Il est clair que les blancs projettent de pilonner c6 à outrance.

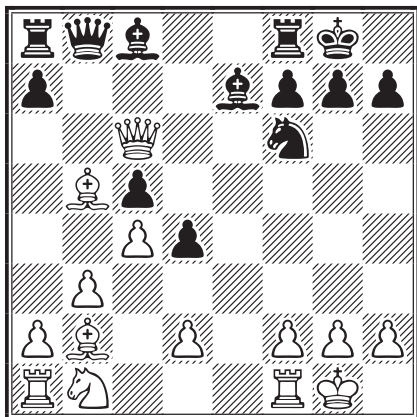
9...♚c7 10.♚f3

Il m'a semblé que mon adversaire escomptait ♗d7 qui lui aurait probablement donné un petit avantage, mais une fois que je fus certain de pouvoir conserver les dames sur l'échiquier après les échanges qui s'annoncent, j'entrevis la possibilité de concentrer l'artillerie lourde aux alentours du roi blanc – ce qui vaut bien un pion !

10...0-0 11.♗xc6 bxc6 12.♚xc6 ♚b8

LA BONNE ADRESSE

Pour vous inscrire à un tournoi, consultez la page 2 de couverture du **dernier CDE paru**, afin de bien repérer la personne à qui vous adresser. Il arrive de temps à autre que certains d'entre vous se trompent, ce qui entraîne des retards dans la prise en compte de vos inscriptions.



Voici la position que j'avais en vue lorsque j'ai sacrifié le pion (noter l'emplacement de la dame, du fou et des cavaliers blancs) mais évidemment, à ce niveau du jeu par correspondance, l'analyse concrète est primordiale.

13. ♖a6 ♘d7

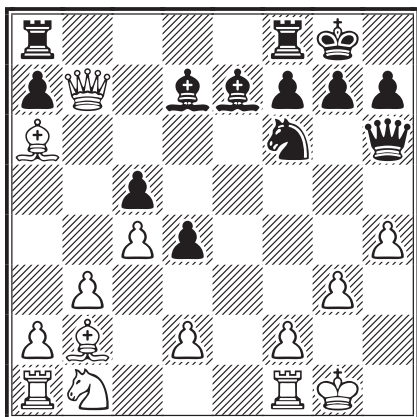
La tâche défensive des blancs serait plus facile après l'échange des fous de cases blanches.

14. ♖b7

14. ♖f3 était probablement meilleur, ramenant la dame vers l'aile roi où cependant, elle aurait été harcelée par les pièces mineures adverses.

14... ♖f4 15. g3 ♖h6 16. h4

Les noirs menaçaient 16... ♗g4 et si 17. h4 ♗xh4!



16... ♖ab8

J'ai analysé en profondeur cinq autres variantes issues de : ♘d6, ♖g6, ♖fb8, ♖fe8 et ♖h5. En relisant mes notes, je me suis souvenu que chacun de ces coups me semblait très prometteur, ce qui a rendu mon choix un peu plus difficile.

17. ♖c7 ♖h5 18. ♘b7 g5

Si on veut poursuivre l'attaque, il faut d'une manière ou d'une autre faire sauter la couverture de pions du roi blanc.

19. ♗a3 gxh4 20. ♖fe1

Je pense que les blancs comptaient sur ce coup pour donner un peu d'air à leur roi et trouver du contre-jeu.

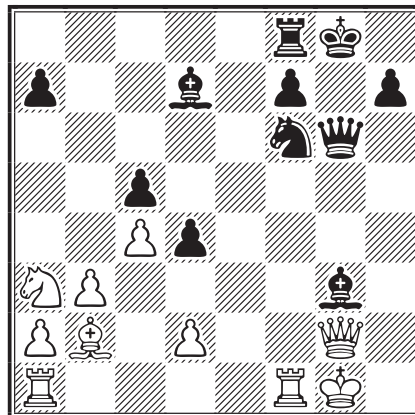
20... ♖xb7 21. ♖xb7 hxg3 22. fxg3 ♘d6

Toutes les pièces noires qui restent visent le roi blanc exposé et isolé.

23. ♖h1

Sur 23. ♖g2 j'avais préparé 23... ♘h3 24. ♖f2 ♖g4.

23... ♖g6 24. ♖g2 ♘xg3 25. ♖f1



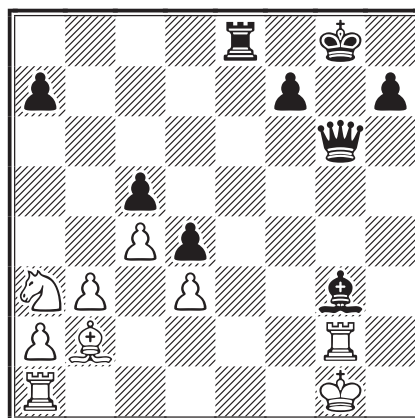
25... ♗e4

Joué avec l'intention de poursuivre par ♘c6, mais 25... ♗h8 avec l'idée ♖g8 mérite considération.

26. d3 ♗d2! 27. ♖f2

27. ♖xd2 ♘c6 et la menace de mat à la découverte va coûter cher.

27... ♘c6 28. ♖xd2 ♘xg2 29. ♖xg2 ♖e8 0-1



Bien que l'évaluation de cette position ne soit pas très claire, on se rend compte que les pièces blanches manquent de coordination et qu'un coup comme ♖xd3, joué au bon moment, sera décisif. Probablement ma meilleure partie dans ce tournoi.

DOUGLAS S. FINNIE

BON DIEU !... MAIS C'EST, BIEN SÛR !

UWE BEKEMANN

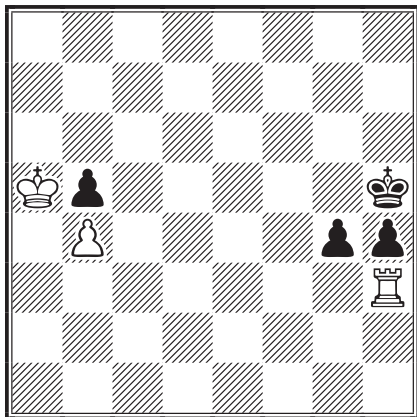


Un phénomène, aussi curieux qu'instructif, s'est produit dans un groupe préliminaire du 31^e championnat du monde par correspondance. Dans la position ci-dessous, les blancs ont dépassé le temps de réflexion sans trouver de défense suffisante. Pas étonnant, d'ailleurs puisque Georg Walker lui-même n'en a pas trouvé non plus ! En effet, les moteurs d'analyse consultés (Fritz 11, Shredder 11), en mode d'analyse infinie, considèrent que la partie est gagnée pour les noirs (-+), alors... En tout cas, cette victoire a permis au Suisse de terminer 2/3^e du tournoi.

Imaginons sa surprise lorsque son collègue, Ulrich Baumgartner, ayant regardé la position finale avec les tables de Nalimov*, lui apprit que la partie aurait dû se terminer par le partage du point.

- Mezera, Lukas (2268) CZE
 - Walker, Georg (2334) SUI
- corr W-31ch prel07, ICCF, 2007

53...g4 0-1

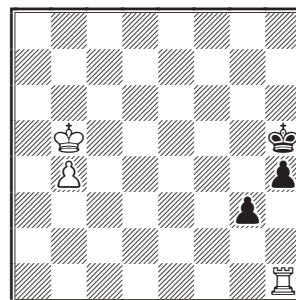


Les table-bases « disent », après 54.♖h1 g3 (ou 54...h3) 55.♙xb5 nulle !

Dans le cercle suisse des joueurs par correspondance, une petite discussion a commencé sur le sujet. Une fois n'est pas coutume et au risque de paraître un peu ringard, essayons de réfléchir un peu par nous-même, sans aucune assistance électronique, comme pourrait le faire un

vulgaire joueur d'échecs, en compétition, avec à côté de lui une pendule, électronique elle aussi mais qui ne fait plus tic-tac, c'est une autre affaire, ne nous égarons pas.

On pourrait raisonner de la sorte : après 54.♖h1 g3 55.♙xb5, ma position n'est pas facile, ma tour semble impuissante face au rouleau compresseur des deux pions noirs avancés, passés et liés. Le dernier baroud serait de gagner un de ces deux pions et ensuite, d'essayer de se battre avec la tour et le pion b avancé contre la dame noire.



Des variantes concrètes sur cette idée donneraient par exemple quelque chose comme 55...g2 56. ♖g1! h3 57.♙a6 h2 (l'essai d'avancer le roi ne mène nulle part : 57...♙g4 58.b5 ♙f3 59.b6! après quoi les noirs n'ont, avec 59...♙f2, rien de plus que la nulle car le pion b va aussi faire dame et ils ne pourront plus gagner).

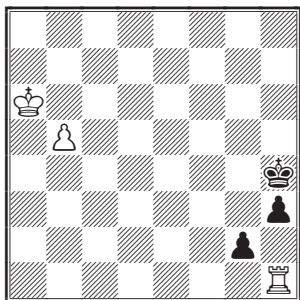
L'autre variante ne promet rien de mieux aux noirs, par exemple : 54.♖h1 h3 55.♙xb5 ♙h4

* Les tables de Nalimov (du nom de leur inventeur Eugène Nalimov, informaticien, programmeur d'échecs) constituent une base de données contenant des positions de finale assorties de leur évaluation (partie nulle ou nombre de coups jusqu'au mat). Ainsi, on peut chercher à éviter ou atteindre la position précisément évaluée.

De telles bases de données sont générées en utilisant une forme d'analyse rétrograde : les positions avec trois pièces sont utilisées pour l'analyse des positions avec quatre pièces, ces dernières servent pour l'analyse des positions avec cinq pièces, etc. Les tables de Nalimov, libres de droit, sont utilisées par la plupart des programmes : Crafty, Shredder, Fritz, etc. La prise en passant est considérée mais par contre, le roque et la règle des cinquante coups sont ignorés.

Actuellement, toutes les finales de trois, quatre, cinq et six pièces sont analysées (l'ensemble nécessite 1 153 Go). Le jeu d'échecs ne peut probablement pas être résolu par ce biais : le nombre de parties différentes possibles (10^{123}) est plus grand que celui des atomes de l'univers connu (10^{78}), ce qui induit, pour le moment, un problème de stockage.

56.♔a6 g3 57.b5 g2 avec la même position de nulle.



Reste à deviner pourquoi tous les moteurs d'analyse ne le voient pas et accordent un aussi énorme avantage aux noirs ?

Comment comprendre l'évaluation de Fritz 11 et Shredder 11 qui donnent, après de longues analyses, un avantage allant jusqu'à 4,7 unités de pion aux noirs ? Hansruedi Glauser, maître FIDE à la pendule et depuis un bon moment un des plus forts joueurs suisses par correspondance, mathématicien-programmeur, donne l'explication suivante : « À peu près comme ceci : La finale de dame contre tour et pion est jugée matériellement $9 - 6 = 3$. Les noirs ont des possibilités de gagner entre + 0,5 et + 1,0 et, suite à

l'optimisme du moteur, on ajoute encore + 1,0. Ce qui donne l'évaluation de + 4,5. »

Avec d'autres moteurs, comme par exemple Rybka 2.3 ça donne à peu près + 3,5... parce qu'il manque l'optimisme ! Le point essentiel est qu'après seulement quelques secondes, dans une profondeur d'environ 15 demi-coups, le logiciel donne la même évaluation qu'après 30 demi-coups et environ une heure de « réflexion ». Après quoi, le logiciel annonce triomphant : « Ça fait une heure que je cherche et je n'ai rien trouvé ! »

Quelle conclusion en tirer ? Peut-on faire confiance à l'évaluation purement arithmétique des moteurs, saupoudrée éventuellement d'un peu d'optimisme ? C'est la question que je me suis toujours posée. Le total d'une simple addition peut-il résumer la complexité de l'évaluation d'une position aux échecs ? Certes, les tables de Nalimov sont beaucoup plus fiables, mais seulement pour un nombre limité de finales comportant 6 pièces et moins. Ça vaut donc encore le coup d'essayer de réfléchir et de calculer avec son propre cerveau !

UWE BEKEMANN

traduit de l'allemand par Markus Hömske



GRAND PRIX AJEC

MISE À JOUR DU RÈGLEMENT

Article 1 - Organisation générale.

Le Grand Prix AJEC est une compétition permanente de parties rapides par correspondance. Les appariements se font au fur et à mesure des inscriptions et les participants disputent cette épreuve par qualifications successives en quatre tours, entre deux joueurs à chaque tour. Le jeu est obligatoirement sur le serveur ICCF.

Article 2 - Inscription.

L'inscription doit être adressée au directeur du tournoi (DT) ou faite sur le site web de l'AJEC. Le montant des droits d'inscription est de 10 € pour chaque nouvelle participation en huitième de finale.

Pour chaque inscription en huitième de finale l'AJEC garde 2 € pour les frais serveur et reverse 8 € dans la « Cagnotte ».

La compétition est ouverte aux non-adhérents AJEC.

Le nombre de participations simultanées est limité à deux.

À chaque stade de la compétition il faut se réinscrire auprès du DT lorsque l'on est prêt à jouer.

Article 3 - Formule.

Le Grand Prix AJEC comprend :

- a) des huitièmes de finales,
- b) des quarts de finales,
- c) des demi-finales,
- d) une finale.

Dans tous les cas il y a deux parties à jouer simultanément avec couleurs inversées et le vainqueur est celui qui totalise le plus de points.

Article 4 - Temps de réflexion - Qualifications.

Le temps de réflexion total est de 15 jours pour chaque partie (avec un délai de transmission de 24 h) et la possibilité de prendre 5 jours de congés par match.

Le vainqueur est qualifié pour le stade suivant, le perdant est éliminé.

En cas de match nul, les deux joueurs peuvent rejouer au niveau immédiatement inférieur ensemble ou avec d'autres adversaires, sans payer, sauf s'ils retombent en huitième de finale.

Article 6 - Récompenses.

Chaque vainqueur du Grand Prix AJEC remporte la « Cagnotte » au moment du gain de la finale.

Les joueurs seront informés via le site web de la situation de la « Cagnotte ».

Les finalistes peuvent rejouer gratuitement un match en huitième de finale, cela est valable un an.

Les parties ne sont prises en compte dans aucun classement.

Modalités pratiques.

- Le directeur du tournoi est :

SÉBASTIEN MAREZ

sebastien.marez@wanadoo.fr

1269, route du Vicot,
40230 Saint-Jean-de-Marsacq

- 3 possibilités de paiement :

– chèque bancaire libellé au nom de l'AJEC et envoyé au DT : 10 € par inscription ;

– virement au CCP 0678721W :
10 € par inscription (indiquer le motif) ;

– Paypal à bernardberriot@libertysurf.fr :
10,50 € par inscription (indiquer le motif).

(comme pour les autres tournois, les coordonnées du DT se trouvent page II de couverture)

ASSOCIATION DES JOUEURS D'ÉCHECS PAR CORRESPONDANCE

BULLETIN DE RÉABONNEMENT

à retourner au trésorier de l'AJEC :

M. Bernard BERRIOT, 18, rue des Andiers, 02820 Saint-Erme

NOM : Prénom :

Adresse :

Code postal : Ville : Email (lisible) :

TARIFS 2011

Métropole et DOM-TOM

Étranger

Couplé cotisation AJEC + Abonnement au CDE 43 € 50 €

Cotisation simple à l'AJEC 19 €

Chèque postal à l'ordre de : AJEC 6787-21 W Paris

date :

Chèque bancaire libellé à l'ordre de l'AJEC

signature,

Rappel : Il est toujours possible de prendre ou renouveler un abonnement pour plusieurs années au tarif de l'année en cours. En cas de non renouvellement de votre abonnement au 31 décembre, vos parties non terminées seront comptabilisées comme perdues dès le mois de janvier de l'année suivante avec effet immédiat au classement AJEC.

Les réabonnés tardifs qui souhaiteront récupérer les CDE manquants devront payer 5 € supplémentaires par CDE pour frais de gestion individuelle.

LES TOURNOIS DE LA RÉGENCE

MATHIAS GUIDONI

○ Caprio, Victor (1981)

● Duval, Jacques (1648)

Défense Hollandaise [A80]

corr La Régence, groupe 2, AJEC, 2004

1.d4 f5 2.♘f3 ♘f6 3.e3

Ne tient pas compte du premier coup noir.

3...d6 4.♘bd2 e6 5.b3 d5

Fait en deux temps mais ne semble pas causer de retard de développement aux noirs.

6.♙b2 ♙d6 7.c4 0-0 8.♚c2 ♙d7

9.♙d3 ♙c6? 10.c5! ♙e7 11.♘e5

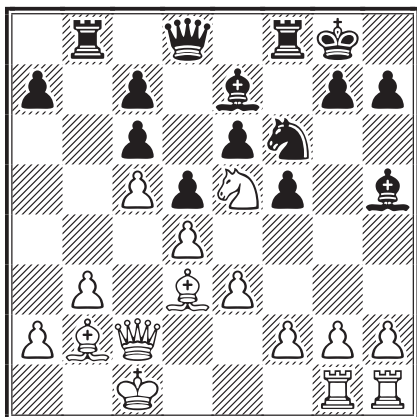
Les noirs sont assez à l'étroit et limités dans le choix de leurs coups.

11...♙e8 12.♘df3 ♙h5 13.0-0-0

13.♘g5! ♚c8 14.♘h3 ♘bd7 15.♘f4±.

13...♘c6 14.♘xc6 bxc6 15.♙dg1 ♙b8 16.♘e5

Tout est limpide.



16...♚e8 17.h3

17.f3 ♙f7 18.g4 fxg4 19.fxg4+--.

17...♘e4 18.g4 ♙f7 19.f3

Et oui, les noirs étouffent peu à peu leur roi.

19...♘f6 20.gxf5 exf5 21.♙xf5

Et un pion dans la besace.

21...g6 22.♙g2 ♘h8 23.♙d3 a5 24.a4

24.♙hg1! ♘g8 25.h4 a4 26.h5! g5 27.♙xh7 axb3
28.axb3 ♘g7 29.♙xg5+!!

24...♙b7 25.♙c3 ♙a7 26.♚d2

En changeant d'objectif les blancs dominent complètement le jeu.

26...♙a8

26...♚a8 27.♚c2 ♙e8 28.♙hg1+--.

27.♙xa5 ♚c8 28.b4

28.♘xc6! ♚e6 29.♙b5 ♙e8 30.♘xe7 ♚xe7 31.
♙d3 ♘h5 32.♙f1?

28...♙e8 29.♚c2 ♙a7 30.♙hg1

30.f4! ♘h5 31.f5 g5 32.♙hg1+--.

30...♚xh3

La gourmandise, (un vilain défaut, ça) va perdre les noirs.

31.♙xg6

C'est parti !

31...♙g8??

31...♙xg6 32.♘xg6+ hxg6 33.♙h2+--;

31...hxg6 32.♙h2 ♚xh2 33.♚xh2+ ♘g7 34.♚c2
♙g8 35.♙xg6+ ♙xg6 36.♚xg6+ ♘f8 37.♚f7#.

32.♙xe8 ♙g2 33.♙xg2 ♚h1+ 34.♘b2 ♙a8??

35.♘f7# 1-0

MATHIAS GUIDONI



○ Laffargue, Michel (1849)

● Duval, Jacques (1648)

Partie Espagnole [C80]

corr La Régence, groupe 3, AJEC, 2004

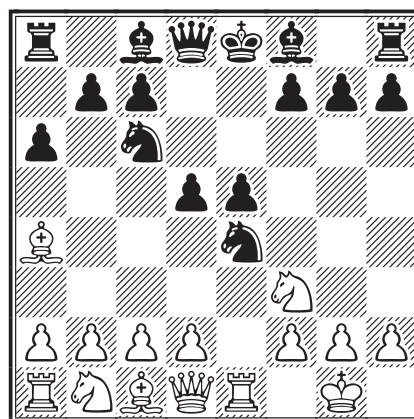
1.e4 e5 2.♘f3 ♘c6 3.♙b5 a6 4.♙a4 ♘f6

5.0-0 ♘xe4 6.♙e1!?

6.d4 est le coup « normal ».

6...d5!?

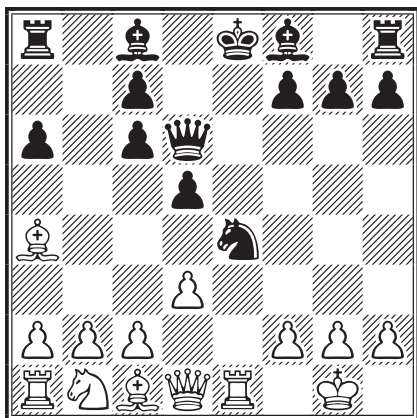
Une réplique intéressante. Les noirs ignorent le clouage « espagnol ». Pour s'en débarrasser on joue plus souvent ici 6...♘c5.



7. ♖xe5

Je me demande ce que jouent les noirs après la simple variante 7. ♗xc6+ bxc6 8. d3 ♘c5 ou ♘f6 9. ♖xe5 et, tant sur ♖e6 que sur ♗e6 pour parer la menace d'échec à la découverte, les blancs ont un net avantage.

7... ♖d6 8. ♖xc6 bxc6 9. d3



9... ♗f5

Les noirs n'ont pas de compensations pour la pièce perdue. N'est guère meilleur 9... ♗e6 10. dxe4 dxe4 11. ♖xd6 cxd6 12. ♗xc6+ ♘d8 13. ♗xa8 d5 14. ♗b7 a5 15. a3 ♗c5 16. ♘c3 1-0, Jefersonmello - Pfox, www.playchess.de 2002.

10. dxe4 ♗xe4 11. f3!

Le thème de la partie !

11... ♖c5+ 12. ♘h1 ♗e7 13. fxe4+-

Avec deux pièces de moins pour les noirs, la cause est entendue (1-0, 24).



○ Lepescheux, Rémy

● Laffargue, Michel (1849)

Début Orang-outang [A00]

corr La Régence, groupe 3, AJEC, 2004

1. b4 e5 2. ♗b2 ♗xb4 3. ♗xe5 ♘f6 4. e3 ♘c6 5. ♗b2 0-0 6. c4 d5 7. cxd5 ♘xd5 8. ♘f3 9. ♗g4 9. h3?

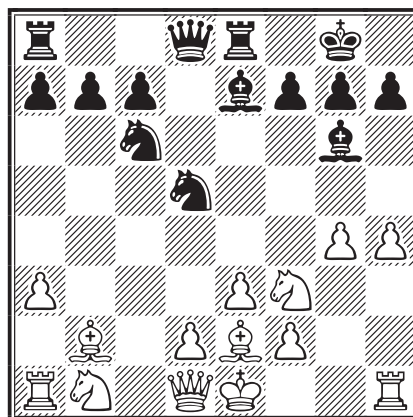
Une faute typique. Déjà en retard de développement, les blancs perdent un temps supplémentaire et surtout affaiblissent leur aile roi. Le déclouage par 9. ♗e2, préparant le petit roque est simple et bon.

9... ♗h5 10. ♗e2 ♖e8 11. a3 ♗e7 12. g4?!

Les blancs ne sont pas prêts à lancer cette attaque à la baïonnette : roi au centre, aile dame non développée, tours déconnectées, aucun contrôle

du centre... alors que les noirs ont quasiment toutes leurs pièces en jeu.

12... ♗g6 13. h4



13... h5?!

Inutile. De plus, ce pion va devenir une cible. 13... ♗c5!? avec pression sur le roi, mal à l'aise au centre de l'échiquier.

14. g5 ♖d7 15. ♘c3 ♘b6 16. d4 a6

Les noirs lambinent. Cette série de coups passifs permet aux blancs de revenir petit à petit dans la partie.

17. ♘d2 ♖ad8 18. ♘ce4 ♖d5 19. ♗f3 ♗xe4?

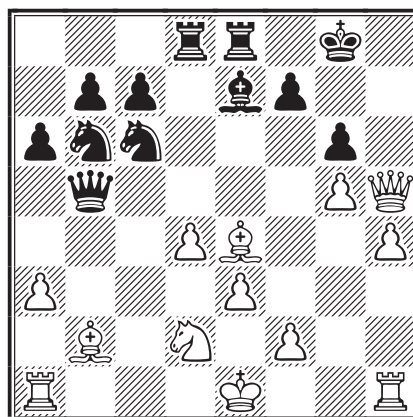
Certes le pion h5 était dans le collimateur, mais pourquoi le donner tout net ?

20. ♗xe4 ♖b5 21. ♖xh5

Après cette bétise, l'attaque blanche prend tout son sens et la paire de fous va faire exploser la position noire.

21... g6?

Encore un affaiblissement, fatal cette fois.



22. ♗xg6! fxg6 23. ♖xg6+ ♘f8 24. ♖h3+- 25. ♖d5 25. ♖f3+ ♖xf3 26. ♘xf3 ♘d5 27. ♘e5 28. dxe5 28. dxe5 29. exf4 1-0

Z. RAVIDULI

NOS TOURNOIS

75^e CHAMPIONNAT DE FRANCE, 2010

RÉSULTATS

80. Le Page - Girard	0 - 1
81. Vertes - Bobel	1/2-1/2
82. Bobel - Girard	0 - 1
83. Ghiani - Fister	0 - 1
84. Hervet - Oger	0 - 1

CLASSEMENT PROVISOIRE

1. Claude Oger	9,5	
2. Laurent Tinture	8,5	(1)
3. Éric Girard	8	(1)
4. Mickaël Pellen Bruno Ghiani	8	
6. Pierre Ruiz-Vidal	6,5	(1)
7. Philippe Bobel	6,5	
8. Claude Le Page	6	
9. Bernard Fister	5,5	(3)
10. Alain Vertes	5	(5)

11. Christian Deneuille	5	(1)
12. Dominique Bouchez	3,5	
13. Gilles Hervet	2	(2)
14. Fabrice Lorin	2	

76^e CHAMPIONNAT DE FRANCE, 2011

RÉSULTATS

2. Ghiani - Fister	1/2-1/2
3. Ruiz-Vidal - Marez	1/2-1/2
4. Ghiani - Rogemont	1/2-1/2

CLASSEMENT PROVISOIRE

1. B. Ghiani 1,5 (9);
2. F. Sage, B. Fister, P. Ruiz-Vidal, S. Marez et A. Rogemont 0,5 (11);
7. C. Deneuille, A. Vertes, J.-C. Chazalette, J.-P. Mailfert, J. Durandal, Ph. Bobel et D. Roubaud 0 (12).



ACCESSION

DEUX PARTIES DU TA/010

(grille CDE/595-180)

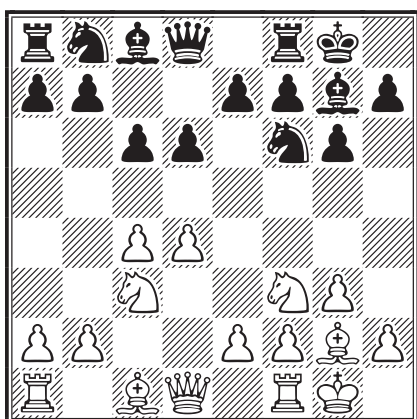
○ Soldano, Graziano

● Flécher, Joseph

Défense Est-Indienne [E62]

corr Accession/010, AJEC, 2009

1.d4 ♖f6 2.c4 g6 3.g3 ♙g7 4.♙g2 0-0
5.♗c3 c6 6.♗f3 d6 7.0-0



7...♙e8?!

Un coup solide, peu joué, mais peu ambitieux face au dispositif blanc qui est considéré comme ce qui se fait de mieux aujourd'hui contre la

Défense Est-Indienne. Les noirs doivent faire le bon choix dans un arsenal de variantes introduites par des coups comme 7...a6, 7...♗a6, 7...♖b6, 7...♖a5, 7...♙f5 ou 7...♗bd7.

8.e4 ♙g4?!

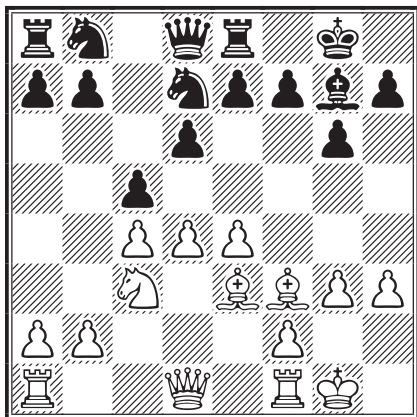
Il semble douteux que les noirs puissent égaliser en échangeant si tôt leur fou de cases claires.

9.h3 ♙xf3 10.♙xf3 ♗fd7?!

Ce coup va à l'encontre des principes fondamentaux de développement des pièces. Il ne peut être bon et les blancs, par des coups simples, vont s'assurer un net avantage. Plus naturels semblent 10...♗bd7 ou 10...e5, par exemple : 10...e5 11.d5 c5?! 12.♙e3 a6 13.a3 ♗bd7 14.♙e2! ♗f8 15.b4 b6 16.♖b1 ♖b8 17.♖a4±, Kasparov - *The Times*, Londres 1998 (1-0, 50).

11.♙e3 c5

Logiquement, les noirs cherchent à allonger la diagonale de leur fou indien. On a joué ici 11...♗a6 12.a3 e5 13.d5 c5?! (à quel contre-jeu peut-on prétendre en jouant un tel coup?) 14.♙g2 ♗c7 15.♖c1 a6 16.b4 b6 17.bxc5 bxc5 18.♖b1 ♖b8 19.♖c2 ♖e7 20.♗a4 ♗a8 21.♙d2 ♗ab6 22.♙a5 ♗xa4 23.♖xa4±, Csomos - Dinescu, Odorheiu Secuiesc 1993 (1-0, 52).



12.dxc5!?

Une certaine concession serait 12.d5 après quoi les noirs auraient les mains libres pour trouver un contre-jeu à l'aile dame, voir ce qu'aurait pu être la partie ci-dessus.

12...♞c5

On peut se demander ce que vaut l'échange du puissant fou roi noir en vue de l'affaiblissement de la structure de pions blanche : 12...♞xc3 13.bxc3 ♞xc5 14.♞xc5 (tôt ou tard forcé car le cavalier noir est très fort ainsi placé) 14...dxc5 15.♞xd8 ♞xd8 16.♞ab1 et il semble que la finale qui se profile soit tout de même à l'avantage des blancs qui ont plus d'espace et des pièces plus mobiles alors que les noirs n'ont pas de bonnes cases pour poster leur cavalier, par exemple : 16...♞d3?! 17.♞g2 ♞c6 18.♞xb7 ♞xc3 19.♞c7 ♞d4 20.e5!±.

13.e5! ♞bd7

Après ce coup les blancs gagnent un pion par force. 13...♞xe5? ne va pas après 14.♞xc5 dxc5 15.♞xb7+ et 13...♞c6 n'est pas forcément meilleur : 14.exd6 exd6 15.♞c2 ♞e5 16.♞d5 et ce sont les blancs qui tiennent le couteau du côté du manche.

14.exd6 exd6 15.♞xd6±

Les noirs jouent désormais avec un pion de moins sans aucune compensation. La partie est déjà presque finie.

15...♞e5 16.♞xc5 ♞xf3+ 17.♞g2 b6?!

Un nouvel affaiblissement bien inutile. Plus résistant peut-être 17...♞c8!?

18.♞d5 ♞e5 19.♞ad1 ♞c8 20.b3+ h6?
 21.♞b5 ♞e7 22.♞d6 ♞cd8 23.♞fe1 ♞f8
 24.c5 ♞e6 25.♞xh6 ♞xh6 26.c6! ♞xd6
 27.♞xd6 ♞g7 28.♞xe6 ♞xe6 29.c7 ♞c6
 30.♞c1 1-0

○ Hömske, Markus

● Cornu, Christophe

Défense Caro-Kann [B170]

corr Accession/010, AJEC, 2009

1.e4 c6 2.d4 d5 3.♞c3 dxe4 4.♞xe4 ♞d7
 5.♞g5

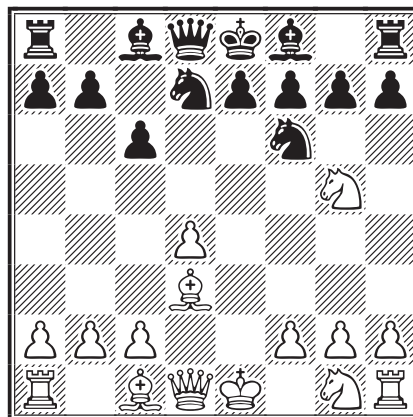
La suite principale pour qui veut prétendre à un avantage d'ouverture dans la Caro-Kann, sans jouer la variante d'avance (3.e5).

5...♞gf6

Et non 5...h6? à cause de 6.♞e6!+–.

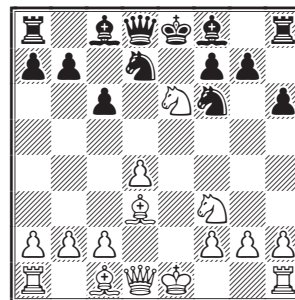
6.♞d3

Possible aussi 6.♞c4 e6 7.♞e2.



6...h6?!

À notre avis une imprécision que l'on pourrait qualifier de thématique, car on la rencontre assez fréquemment en fouillant dans les bases de données. Normal ici est 6...e6 7.♞1f3 ♞d6 8.♞e2 h6 (enfin possible) 9.♞e4 ♞xe4 10.♞xe4 arrivant à un carrefour important pour l'évaluation de l'ouverture, les deux grandes options étant ici 10...♞c7 et 10...♞f6. À noter qu'après 6...e6 7.♞1f3, 7...h6? ne va toujours pas à cause du sacrifice 8.♞xe6! osé par le fameux Deep Blue contre le non moins fameux Garry Kasparov, New York 1997 ; souvenons-nous de la suite :



8...♞e7 9.0-0 fxe6 10.♞g6+ ♞d8 11.♞f4 et les noirs sont perdus (1-0, 19), leurs deux fous et

leurs deux tours sont complètement enterrés et leur roi très exposé au centre de l'échiquier.

7.♖e6 ♖b6

Naturellement sur 7...fxe6?? suit 8.♙g6 mat !

8.♜xf8 ♜xf8 9.♜f3 ♙g4 10.c3 ♜d7

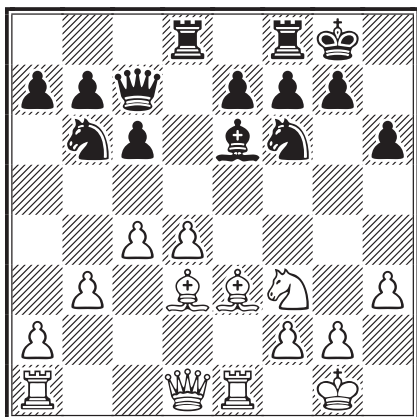
11.h3 ♙e6 12.c4 0-0

12...♖c7 13.♙e3?! (un peu trop systématique; 13.♖c2!? se réservant de développer le fou en fonction de l'adresse du roi noir est plus souple et plus prometteur) 13...♙f5 14.0-0 ♙xd3 15.♖xd3 0-0 16.♖ad1±, Stange - Mertens, Allemagne 1995 (0-1, 58).

13.0-0 ♖c7 14.♙e3 ♜b6 15.b3 ♖ad8

16.♖e1±

Sans faire trop d'efforts, les blancs ont posté leurs pièces sur de bonnes cases. Les mêmes bonnes cases qui font défaut aux noirs pour contrôler le centre efficacement.



16...♜fd7?!

Une idée étrange... annonciatrice d'un désastre !

17.♖d2 f5? [no comment] 18.♙f4+- ♖c8

19.♖xe6 ♖de8 20.♙xh6 ♖f7 21.♖g5 ♜f8

22.♖g6 ♜xg6 23.♖xg6 e6 24.♜g5 ♖d7

25.♙e2 f4 26.♙h5 ♖f5 27.♖h7+ ♜f8

28.♖e1 g4 29.♖h8+ ♜e7 30.♖xe6+ ♜d8

31.♖xe8+ ♜c7 32.♜e6+ ♜d6 33.c5+ 1-0

FERNAND DAUTHUIS

TOURNOIS À 5 JOUEURS

NOUVEAUX TOURNOIS

5453 – M. Aymard, C. Bontems, L. Morelle, P. Roques, L. Laffranchise

5454 – G. Dumont, D. Dejonckheere, J.-L. Eeckhout, C. Mitel, L. Laffranchise

5455 – A. Brien, F. Nossein, J.-L. Eeckhout, F. Alozy, P. Humbert

5456 – Nguyen Minh Khoi, M. Poupinel, Cl. Lalanne, Cl. Bajoue, J. M. Antunes

5457 – P. Humbert, H. Le Savouroux, J.-L. Eeckhout, G. Beck, C. Vinchon

RÉSULTATS

5410, 2008	1	2	3	4	5	Pts
1 Girard, É	■ ■ 1 = 1 1 1 1 1 1	7,5				
2 Veroni, A	0 = ■ ■ = = 1 1 1 1	5,5				
3 Beck, G	0 0 = = ■ ■ 1 1 1 1	5				
4 Verslype, S	0 0 0 0 0 0 ■ ■ 1 1	2				
5 Guerassimov, A	0 0 0 0 0 0 0 0 ■ ■	0				

5426, 2009	1	2	3	4	5	Pts
1 Ould Ahmed, S	■ ■ = = 1 1 1 1 1 1	7				
2 Pierron, P	= = ■ ■ 1 1 = 1 1 1	6,5				
3 Veroni, A	0 0 0 0 ■ ■ 1 = 1 1	3,5				
4 Jacquier, L	0 0 0 = = 1 ■ ■ 1 1	3				
5 Nouveau, L	0 0 0 0 0 0 0 0 ■ ■	0				

5427, 2009	1	2	3	4	5	Pts
1 Dubois, Y	■ ■ = = 1 1 1 = 1 =	6				
2 Bontems, C	= = ■ ■ 1 0 1 1 1 =	5,5				
3 Chevrier, JP	0 0 1 0 ■ ■ 1 0 1 0	3				
Veroni, A	= 0 0 0 1 0 ■ ■ 1 =	3				
5 Alozy, F	= 0 = 0 1 0 = 0 ■ ■	2,5				

5438, 2010	1	2	3	4	5	Pts
1 Beck, G	■ ■ = 1 1 1 1 1 1 1	7,5				
2 Alozy, F	= 0 ■ ■ 1 1 1 1 1 1	6,5				
3 Brien, A	0 0 0 0 ■ ■ 1 1 1 1	4				
4 Moutardier, D	0 0 0 0 0 0 ■ ■ 1 1	2				
5 Chevrier, J-P	0 0 0 0 0 0 0 0 ■ ■	0				

COMMENT TESTER LE JEU PAR CORRESPONDANCE ?

Deux parties à titre d'essai : c'est ce qu'offre l'A.J.E.C. à toute personne qui souhaite expérimenter le jeu par correspondance. Ainsi, tout joueur qui hésite avant de se lancer dans le grand bain de la correspondance, peut disputer, **gratuitement**, un premier tour de coupe de France. N'hésitez donc pas, ami ajéciste, à en parler autour de vous ou dans votre club. Vous participerez ainsi concrètement au recrutement de nouveaux joueurs.

5442, 2010	1	2	3	4	5	Pts
1 Veroni, A	■ ■ 1 1 1 1 = 1 1 1	7,5				
2 Ronat, O	0 0 ■ ■ 1 1 1 1 1 1	6				
3 Beck, G	0 0 0 0 ■ ■ 1 1 1 1	4				
4 Noel, R	= 0 0 0 0 0 ■ ■ 1 1	2,5				
5 Lorin, F	0 0 0 0 0 0 0 0 ■ ■	0				

5443, 2010	1	2	3	4	5	Pts
1 Ronat, O	■ ■ 1 0 1 1 1 1 1 1	7				
2 Moret, F	0 1 ■ ■ = = 1 1 1 1	6				
3 Beck, G	0 0 = = ■ ■ 1 1 1 1	5				
4 Dumont, G	0 0 0 0 0 0 ■ ■ 1 1	2				
5 Lorin, F	0 0 0 0 0 0 0 0 ■ ■	0				

5448, 2010	1	2	3	4	5	Pts
1 Ronat, O	■ ■ 1 1 1 1 1 1 1 1	8				
2 Jacon, M	0 0 ■ ■ = = 1 1 1 1	5				
Benyounes, C	0 0 = = ■ ■ 1 1 1 1	5				
4 Dejonckheere, D	0 0 0 0 0 0 ■ ■ 1 1	2				
5 Lorin, F	0 0 0 0 0 0 0 0 ■ ■	0				

5449, 2010	1	2	3	4	5	Pts
1 Soldano, G	■ ■ = 1 1 1 1 1 1 1 1	7,5				
2 Soulas, P	0 = ■ ■ 1 1 1 1 1 1	6,5				
3 Alozy, F	0 0 0 0 ■ ■ 1 1 1 1	4				
4 Dejonckheere, D	0 0 0 0 0 0 ■ ■ 1 1	2				
5 Tellier, H	0 0 0 0 0 0 0 0 ■ ■	0				

QUALIFICATIONS

Tournoi Accession ou deuxième tour de Coupe de France : G. Soldano, O. Ronat, A. Veroni.

Tournoi Accession ou troisième tour Coupe de France : G. Beck, G. Robert, Y. Dubois.

Tournoi Accession : F. Alozy, P. Soulas, C. Bontems, M. Jacon, O. Ronat.

○ Moret, Florian

● Ronat, Olivier

Partie Viennoise [B23]
corr AJEC/5443? 2010

1.e4 c5 2.♘c3 ♘c6 3.f4 e6 4.♘f3 ♘ge7
5.d4 cxd4 6.♘xd4 d5!?

Une variante intéressante, moins analysée que la suite 6...♘xd4 7.♙xd4 ♘c6 8.♙f2 d5.

7.♙e3 dxe4

7...♘xd4 8.♙xd4 ♘c6 9.♙b5 a6 10.♙xc6+ bxc6
11.exd5 cxd5 12.f5!?, Cereda - Angus, corr Semi 1998 (1-0, 42).

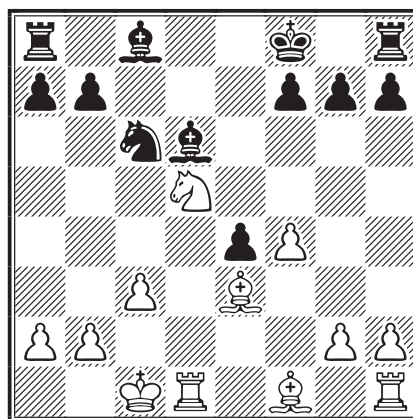
8.♘db5

Les blancs doivent se montrer prudents et ne pas se laisser distraire, exemple : 8.♘xe4 ♘d5 9.♘xc6 bxc6 10.♙d2 (quoi d'autre ?) 10...♙b6 11.♙c1 ♙d4 0-1, Delrue - Lubben, corr IECG Email 1999.

8...♘d5 9.♘xd5 exd5 10.♙xd5 ♙b4+

10...♙xd5 11.♘c7+! ♘d8 12.♘xd5 ♙e6 13.0-0-0 ♘c8 14.♙b5, Riazuelo - Richet, Montigny-le-Bretonneux 2004 (1-0, 22).

11.c3 ♙xd5 12.♘c7+ ♘f8 13.♘xd5 ♙d6
14.0-0-0



Les blancs sortent de l'ouverture avec un net avantage dû à une plus grande mobilité de leurs pièces et au retard de développement adverse. Le pion noir e4, passé certes, n'en est pas moins assez faible et sera difficile à défendre, sans exposer davantage le roi (voir plus loin).

14...♙g4?!

Le plus modeste 14...♙e6 doit être préféré. Le coup du texte ne fait qu'aider les blancs à préparer le doublement de leurs tours sur la colonne ouverte (voir plus loin).

15.♙d2 ♙e6 16.♙c4

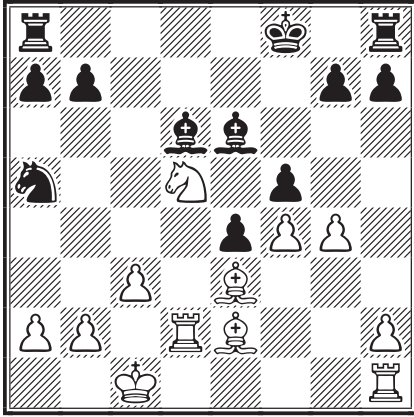
On se développe !

16...♘a5?!

Ces petites escarmouches ne font qu'accentuer le retard de développement des noirs. À chaque fois, les blancs en profitent pour repositionner plus efficacement leurs pièces. Ce cavalier, mal placé à la bande, finira par coûter un nouveau temps... pour revenir à sa place.

17.♙e2! f5 18.g4!

Logiquement, le camp le mieux développé recherche l'ouverture des lignes pour chatouiller le roi adverse.



18...g6

18...fxg4? 19.f5!→.

19.gxf5 gxf5 20.b4!

Fire on Board !

20...♘c6 21.♘f6 ♙e7

Peut-être que 21...♙e7, reliant les tours, était un peu meilleur.

22.♘d7+ ♙e8 23.♙hd1

Tirant profit de l'erreur commise au 14^e coup noir. La partie est presque gagnée pour les blancs. Le pion passé soutenu à e4 ne vaut pas grand-chose, la finale est encore loin !

23...h5!?

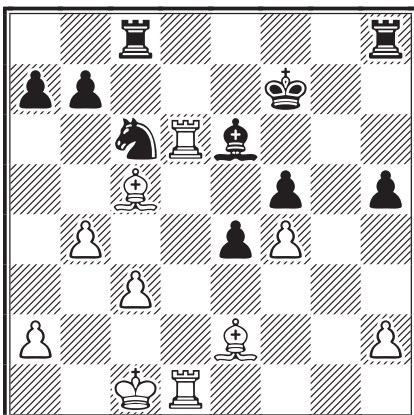
Il faut d'urgence trouver du contre-jeu quelque part pour ne pas mourir étouffé.

24.♘c5 ♙xc5

Quasi forcé, on ne voit pas trop comment parer autrement la menace 25.♘xe6.

25.♙xc5 ♙f7 26.♙d6 ♙ac8

Les tours sont enfin entrées en jeu, mais c'est déjà trop tard car la position est désormais mûre pour les combinaisons.



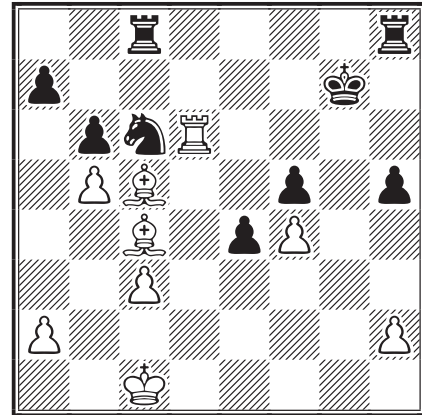
27.♙xe6!

La paire de fous blanche s'apprête à frictionner le roi noir...

27...♙xe6 28.♙c4+ ♙f6 29.♙d6+ ♙g7 30.b5!

Attaque, attaque et encore : attaque !

30...b6

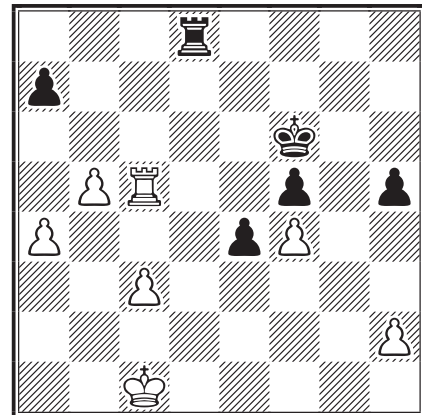


31.♙e6!!

Et maintenant, après l'évaporation des illusions noires, la liquidation gagnante ! Une partie pour chimistes, n'est-ce pas M. Lecroq ?

31...bxc5 32.♙xc8 ♙xc8 33.♙xc6 ♙d8

34.♙xc5 ♙f6 35.a4+→



Après cette série d'échanges, les blancs se retrouvent dans une finale de tours avec un pion de plus, facilement gagnée, essentiellement grâce à la majorité à l'aile dame alors que le pion e4 noir ne peut toujours pas avancer.

35...♙d3 36.a5 e3

Decet imperatorem stantem mori...

37.♙c2 ♙d2+ 38.♙b3 ♙xh2?! 39.♙e5 ♙f2

40.♙xe3 ♙xf4 41.b6 axb6 42.axb6 ♙f1

43.♙e2! 1-0

Une bien belle partie, bravo !

FERNAND DAUTHUIS

COUPE DE FRANCE

RÉSULTATS

	Elo	Pts	Δ
10/1T/07			
Laffranchise, L	2191	2	+ 0
Lorin, F	914	0	- 0
09/2T/14			
Jouy, J-L	1958	1,5	+ 8
Verslype, S	1891	0,5	- 8
09/2T/15			
Aubron, D	1951	2	+ 18
Jacob-Fraxe, M	1850	0	- 22
10/2T/01			
Poupinel, M	2140	2	+ 8
Aubron, D	1951	0	- 10
10/2T/02			
Soulas, P	1947	1	+ 8
Rabouan, J-F	2102	1	- 7
10/2T/03			
Cebollero, D	1930	2	+ 22
Prono, Ph	1850	0	- 35
09/3T/20			
Ould Ahmed, S	2114	1,5	+ 20
Durandal, J	2211	0,5	- 14
09/3T/29			
Aymard, M	2298	2	+ 8
Durandal	2150	0	- 10
10/3T/01			
Girard, É	2307	1,5	+ 4
Alberny, M	2235	0,5	- 4

09/4T/01

Hanen, B	2432	2	+ 2
Gamant, G	2098	0	- 4

10/4T/02

Marez, S	2334	1	0
Roubaud, D	2347	1	0

10/4T/03

Santini, J	2358	2	+ 2
Aubron, D	1942	0	- 3

09/D/06

Litique, M	2449	2	+ 6
Meslage, J	2283	0	- 9

NOUVEAUX MATCHES

Premier tour :

10/1T/09 p Lalanne, Cl - Weber, A
10/1T/99 s Berriot, B - Tinture, L

Deuxième tour :

10/2T/08 p Aubron, D - Alozy, F

Troisième tour :

10/3T/02 p Aubron, D - Gamant, G
10/3T/03s Flécher, J - Alozy, F

Quatrième tour :

10/4T/09 p Gamant, G - Weber, A
10/4T/10 s Marez, S - Girard, É
10/4T/11 s Roubaud, D - Aymard, M

Demi-finale :

10/D/03 p Berriot, B - Mos, G

Finale :

10/F/03 p Litique, M - Augereau, C



L'ACTIVITÉ INTERNATIONALE

WORLD CUP

PRÉLIMINAIRES

WC16, prel 11 – 1/2. Schneider, F GER, Baumann, W Jr SUI 6,5; 3. Guevara i Pijoan, J ESP 6; 4. Heidtmann, D GER 5; 5. Deidun, J Sr CAN 4,5; **6. Curnillon, F FRA 4**; 7. Boschesi, G ITA 2; 8. Bernardt, R-G GER 1,5; 9. Harju, A FIN 0.

WC17, prel 09 – 1/2. Vuillemin, G FRA, Ottesen, SR DEN **6,5**; 3. Spasov, S BUL 5,5; 4/5. Hernández Muñoz, JE ESP, Scharf, N GER 4; **6/7. Budin, F FRA**, Repanić, F CRO **3,5**; 8. Saunders, D ENG 2,5; 9. Valencia Ciordia, J ESP 0.

WC17, prel 17 – 1/2. Mironov, VV RUS, Parushev,

AM BUL 6; **3/4. Guidoni, M FRA**, Kurylo, Dr R LTU **5,5**; 5. Kuchta, J CZE 5; 6. Kireev, VV RUS 4,5; 7. Foenander, PA IRL 2,5; 8. Richards, J MLT 1; 9. Horie, T JPN 0.

WC 17, prel 26 – 1. Cantelli, A ITA 6; 2/3. Sowden, EC ENG, Grabner, Dr H AUT 5,5; 4/5. Keijzer, RM NED, Popov, VV RUS 5; 6. Price, B USA 4,5; 7. Belmar Juaranz, C ESP 3; **8. Flécher, J FRA 1,5**; 9. Dantas, AFCP POR 0.

WC 17, prel 27 – 1/2. Sikorsky, R GER, Pommrich, R GER 6,5; 3. Larsen, SM DEN 5,5; 4/5. Casado Redín, JL ESP, Bolz, J GER 4,5; 6. Matozo, PA BRA 4; 7. Morcillo Holgado, M ESP 2; 8. Huber, Ing K AUT 1,5; **9. Flécher, J FRA 1**.

WC17, prel 28 – 1. Oger, CI FRA 6,5; 2/3. Cantelli, A ITA, Pommrich, R GER 6; 4. Efremov, AG RUS 5,5; 5. Kotyurigin, IA RUS 5; 6. Johansson, J SWE 3,5; 7. Huber, Ing K AUT 2,5; 8. Blondel, F FRA 1; 9. Lixa, AJP POR 0.

WC17, prel 59 – 1. Kilichenko, AV RUS 7; 2. Chazalette, J-C FRA 6; 3. Weber, K GER 5; 4/5. Guedes Jr, DO BRA, Bredenhof, B SWE 4,5; 6/7. Wemhöner, W GER, Gavrijski, D BUL 4; 8. Harris, SM ENG 1; 9. Saint Arnaud, P CAN 0.

WC17, prel 62 – 1. Sutkus, V LTU 6,5; 2/3. Biedermann, T USA, Pina Fernández, JA ESP 5,5; 4. Arnold, H GER 4,5; 5/6. Haller, P SUI, Guevara i Pijoan, J ESP 4; 7. Rudenko, AV RUS 3,5; 8. Budin, F FRA 2,5; 9. Refalo, J-B FRA 0.

WC17, prel 72 – 1. Efremov, AG RUS 6,5; 2. Orlovsky, IA RUS 6; 3. Kurgansky, VI RUS 5,5; 4. Glaser, K CZE 5; 5. Sobry, S FRA 3,5; 6. Walther, J GER 3; 7. Hjorth, J DEN 2,5; 8/9. Gredescul, A MDA, Spierenburg, Dr P NED 2.

WC17, prel 73 – 1/3. Efremov, AG RUS, Anreiter, A AUT, Hanssen, FWG NED 5,5; 4/5. Nitsche, W GER, Morokova, LV RUS 5; 6. Budin, F FRA 3; 7. Viitala, A FIN 2,5; 8/9. Cosentino, A ITA, Bucsa, I ROM 2.

WC17, prel 75 – 1/3. Hagen, T NOR, Lucki, S POL 6,5; 3/5. Pellen, M FRA, Deneuille, C FRA 4,5; 5/6. Schiller, W GER, Schubert, S GER 4;

7/8. Zemlyanov, SM RUS, Stibal, G AUS 2,5; 9. Correia de Pinho, FAN POR 1.

VETERANS WORLD CUP 2

VWC 2, prel 09 – 1. Hladeček, M CZE 9; 2/3. Sidenko, AV RUS, Ciesielski, S POL 8,5; 4/5. Narciso, MG POR, Goebel, K USA 8; 6/8. Detela, W AUT, Hudák, D SVK, Jones, ME ENG 7; 9. Rihtarič, Dr I SLO 6,5; 10. Flécher, J FRA 4; 11. Müller-Töpler, M GER 3,5; 12. Koski, P FIN 1; 13. Bacila, M BRA 0.

VETERANS WORLD CUP 2

La troisième Coupe du monde ICCF des vétérans (plus de 60 ans) a commencé début septembre. Cette compétition, pourtant relativement jeune, est un franc succès : 364 joueurs de 43 nationalités différentes se sont inscrits ! Pour ces Préliminaires il y aura ainsi 28 groupes de 13 joueurs. Date de clôture du tournoi prévue : 29/02/2012.

Les joueurs AJEC qui y participent sont les suivants : J. Flécher (1 groupe), F. Blondel (2), J-F. Épinoux (1), C. Deneuille (2), F. Sage (1), P. Danzanvilliers (1), A. Audie (1), M. Alberny (1), A. Veroni (1), W. Fey (1). Bonne chance à tous !

DENIS ROZIER,

responsable AJEC des Coupes du monde

corr Mémorial Hermann Heemsoth, 2008			1	2	3	4	5	6	7	8	9	0	1	2	3	4	5	6	7	Pts	SB
1	Chytilek, Roman	GM CZE 2663	■	1	=	=	=	=	=	=	=	=	=	=	=	1	1	=	1	10	75,50
	Langeveld, Ron AH	GM NED 2692	0	■	=	=	=	=	=	=	=	=	1	1	=	1	=	1	1	10	72,25
	Hall, Richard VM	GM ENG 2607	=	=	■	0	=	=	=	=	=	=	=	1	1	1	1	1	1	10	71,75
4	Kribben, Matthias	SM GER 2603	=	=	1	■	=	=	=	=	=	1	=	=	=	=	=	=	1	9,5	73,00
	Voss, Maximilian	GM GER 2667	=	=	=	=	■	=	=	=	=	=	=	1	=	=	1	1		9,5	70,00
	Bern, Ivar	GM NOR 2621	=	=	=	=	=	■	=	=	=	=	=	=	1	=	1	1		9,5	69,75
7	Boger, Raymond	GM NOR 2622	=	=	=	=	=	=	■	=	=	=	=	1	1	=	=	=		9	70,75
	Hertel, Peter	GM GER 2632	=	=	=	=	=	=	=	■	=	=	=	1	=	=	=	1		9	68,00
	Neumann, Joachim	GM GER 2712	=	=	=	=	=	=	=	=	■	=	=	=	=	1	=	1		9	67,50
10	Soltau, Achim	GM GER 2620	=	=	=	0	=	=	=	=	=	■	=	=	=	=	1	=		8	61,50
	Burghoff, Annemarie	GM GER 2565	=	0	=	=	=	=	=	=	=	=	■	=	=	0	=	1	1	8	58,50
12	Busemann, Stephan	GM GER 2633	=	0	=	=	=	=	=	=	=	=	=	■	=	0	=	=	1	7,5	56,50
	Soberano, Joaquim P	GM POR 2617	=	=	0	=	0	=	0	0	=	=	=	■	1	=	1	1		7,5	52,00
14	Umansky, Mikhail M	GM RUS 2667	0	0	0	=	=	0	0	=	=	=	1	1	0	■	1	=	1	7	
15	Hamarat, Tunc	GM AUT 2645	0	=	0	=	=	=	=	=	0	=	=	=	=	0	■	=	1	6,5	
16	Toro Solís de O, G	GM CHI 2609	=	0	0	=	0	0	=	=	=	0	0	=	0	=	=	■	=	4,5	
17	Palciauskas, Vytautas V	GM USA 2583	0	0	0	0	0	0	=	0	0	=	0	0	0	0	0	=	■	1,5	

CATÉGORIE XVI – NORMES : GM = 7,5/16; SM = 5,5; IM = 4 – DT : CARLOS FLORES GUTIÉRREZ

CHAMPIONNAT DU MONDE FÉMININ

Mme Olga Sukhareva n'a répondu à aucune de nos invitations pour réaliser un petit article sur sa victoire dans notre revue. Nous nous contenterons donc de la grille finale et d'un rappel du palmarès.

PALMARÈS DU CHAMPIONNAT DU MONDE FÉMININ PAR CORRESPONDANCE

1	Olga Nikolaevna Rubtsova	URSS	1968-1972
2	Lora Grigoryevna Yakovleva	URSS	1972-1977
3	Luba Danielovna Kristol	ISRAËL	1978-1984
4	Lyudmila Sergeevna Belavenets	RUSSIE	1984-1992
5	Luba Danielovna Kristol	ISRAËL	1993-1998
6	Alessandra Riegler	ITALIE	2000-2005
7	Olga Mikhailovna Sukhareva	RUSSIE	2002-2006
8	Olga Mikhailovna Sukhareva	RUSSIE	2007-2010

corr W-08ch féminin, finale, 2007				1	2	3	4	5	6	7	8	9	0	1	Pts	SB
1	Sukhareva, Olga M	LG	RUS	2344	■	=	=	1	1	=	=	1	1	=	1	7,5
2	Bažantová, Marie	LG	CZE	2332	=	■	=	0	=	1	=	=	1	1	1	6,5
3	Flügel, Ricarda	LM	GER	2408	=	=	■	=	=	=	1	=	=	=	1	6 28,25
	Dambrauskaitė, Vilma	LG	LTU	2308	0	1	=	■	=	=	1	=	=	1	=	6 28,00
5	Jones, Mary E	LG	ENG	2237	0	=	=	=	■	=	=	1	=	=	1	5,5
6	Siewert, Myrna	LG	GER	2333	=	0	=	=	=	■	=	=	=	=	=	4,5 22,00
	Bocheva, Margarita	LG	BUL	2364	=	=	0	0	=	=	■	=	=	1	=	4,5 21,00
8	Saviano, Caterina		ITA	2280	0	=	=	=	0	=	=	■	=	1	0	4 19,25
	Shchebenyuk, Nina G	LG	RUS	1961	0	0	=	=	=	=	=	=	■	0	1	4 18,25
10	Litvinenko, Natalia	LM	KAZ	2246	=	0	=	0	=	=	0	0	1	■	=	3,5
11	Babulová, Mariola		CZE	2224	0	0	0	=	0	=	=	1	0	=	■	3

CATÉGORIE XIV – NORMES : IM = 7,5/10, LGM = 5,5, LM = 3,5 – DT : GIANNI MASTROJENI



MARE NOSTRUM IV

La quatrième édition de ce tournoi réunit neuf équipes de quatre joueurs, représentant des nations qui bordent la mer Méditerranée : Algérie, Malte, Israël, Turquie, Croatie, Slovénie, Italie, France et Espagne. Les parties ont commencé officiellement le 15 octobre.

Voici la composition de l'équipe de France : **Éric Girard** 2366, **Claude Le Page** 2361, **Sébastien Marez** 2359 et **Bernard Fister** 2328.



CHAMPIONS LEAGUE

ALAIN ROGEMONT COMMENTE

○ **Rogemont, Alain** FRA

● **Schunken, Ralph** NED

Début Trompowski[A46]

corr CL/2010/C5 bd4, ICCF, 2010

1.d4 ♘f6 2.♙g5

Mon adversaire étant un adepte de la Grünfeld, j'ai préféré jouer sur un terrain moins connu. Le Début Trompowski offre de bonnes perspectives pour les blancs.

2...e6 3.e4 h6 4.♙xf6 ♖xf6 5.♗f3 d6 6.♗c3
♗d7 7.♖d2 a6!? 8.0-0-0 ♖d8?! 9.♗b1

Un coup nécessaire après le grand roque.

9...b5 10.h4!

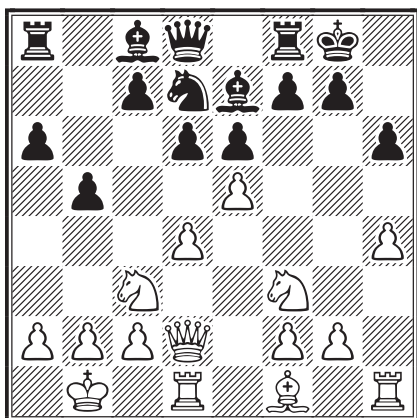
Prend de l'espace et contrôle la case g5 en vue de l'attaque sur l'aile roi.

10...♙e7 11.e5

Laisse les noirs devant un choix stratégique important : Faut-il échanger en e5 ? Faut-il pousser d5 ? Faut-il différer une option centrale en jouant 0-0, b4 ou ♙b7 ?

11...0-0

Un coup lourd de conséquences, les blancs ont un plan de jeu tout trouvé en attaquant l'aile roi bien dégarnie.



12. ♖d3 d5

Fermant et stabilisant le centre pour un bon moment, c'est maintenant que le plan d'attaque des blancs sur l'aile roi peut commencer. Les noirs n'ont plus de contre-jeu au centre et devront mener eux aussi une attaque sur le roi adverse avec beaucoup plus de difficultés pour ouvrir les lignes et surtout avec plusieurs temps de retard. On sait très bien que dans ce genre d'attaques réciproques, les gagnants sont les premiers arrivés.

13. ♗e2!

♞h3 ou g4 sont maintenant à envisager.

13...c5

Le seul coup pour créer du contre-jeu, coup que les blancs ignorent en continuant leur attaque à l'aile roi.

14. ♗f4

Les blancs ont les mains libres pour faire la différence, la cavalerie blanche va être particulièrement décisive dans l'attaque de l'aile roi.

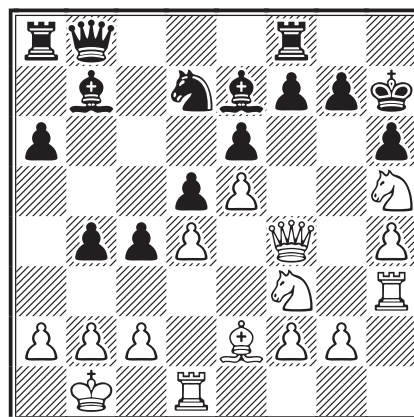
14...c4 15. ♙e2

Le plan gagnant est ♞h3-g3 et ♗h5.

15...b4 16. ♞h3 ♙b7 17. ♗h5 ♖h7 18. ♞f4

Les blancs menacent ♗g5, les noirs sont perdus.

18...♞b8?!



19. ♞g3

Il y a cent combinaisons possibles dans cette position, à commencer par 19. ♗xg7, 19. ♗g5+ ou encore 19. ♞g4. Si 19. ♗xg7 ♖xg7 20. ♞g3+ ♖h7 21. ♗g5+ hxg5 22. hxg5+.

19...♞g8 20. ♞xf7 ♞f8 21. ♞g6+ ♖h8 22. ♗g5

Ce coup était jouable depuis quelque temps.

22...♙xg5 23. hxg5 ♞f5 24. gxh6 ♞xg6
25. ♞xg6 ♖h7 26. ♞xe6 1-0

ALAIN ROGEMONT



RENCONTRES AMICALES PAR ÉQUIPES

DERNIÈRES NOUVELLES

Récapitulatif des matches amicaux en cours :

France - Hongrie : 44,5 - 34,5. Il reste 3 parties en section serveur et 8 dans la section postale soit encore 11 points à partager. Avec 10 points d'avance, l'équipe de France est pratiquement certaine de remporter ce match.

France - USA : 27,5 - 19,5. L'équipe de France maintient toujours un bon écart avec les Américains, 8 points d'avance à mi-parcours.

France - Pologne : 12 - 35. Le match est perdu depuis déjà pas mal de temps, il ne reste que 3 parties en cours.

France - Israël : 14 - 14. Égalité dans ce match toujours incertain qui se joue uniquement sur serveur. N'ayant aucune possibilité de visualiser les parties en cours sur le serveur, il m'est impossible d'établir un pronostic. Ce match se jouant sur 23 échiquiers, il reste 18 parties en cours pour le remporter.

France - Norvège : 4 - 4. Match joué sur 12 échiquiers postaux, toujours un score de parité entre l'équipe de France et la Norvège.

France - Angleterre : 16 - 28. Il ne reste que 12 parties à jouer dans ce match et les Français doivent marquer 12 points pour égaliser !

ALAIN ROGEMONT, 5 octobre 2010

TOURNOIS THÉMATIQUES ICCF

PROGRAMME 2011

TOURNOIS WEBSERVER

- Début Reti-Nimzowitsch, variante Spassky, A05**
1.♠f3 ♘f6 3.g3 b5
Début 15/01/11, limite d'inscription 1/01/11
- Contre-Gambit Albin, D08-09**
1.d4 d5 2.c4 e5
Début 1/03/11, limite d'inscription 15/02/11
- Défense Scandinave, B01**
1.e4 d5 2.exd5 ♖xd5 3.♘c3 ♖a5 4.d4
Début 15/04/11, limite d'inscription 1/04/11
- Début Trompowski, A45**
1.d4 ♘f6 4.♙g5
Début 1/06/11, limite d'inscription 15/05/11
- Attaque Metz, C31**
1.e4 e5 2.f4 d5 3.exd5 c6 4.♖e2
Début 15/9/11, limite d'inscription 1/09/11
- Défense Benoni, A56-59**
1.d4 ♘f6 2.c4 c5 3.d5
Début 1/11/11, limite d'inscription 15/10/11
- Défense Sicilienne, Najdorf, variante Polugaevsky, B96**
1.e4 c5 2.♘f3 d6 3.d4 cxd4 4.♘xd4 ♘f6
5.♘c3 a6 6.♙g5 e6 8.f4 b5
Début 15/12/11, limite d'inscription 01/12/11

TOURNOIS POSTAUX

- Défense Alekhine, B02-05**
1.e4 ♘f6
Début 1/02/11, limite d'inscription 15/01/11
- Gambit du Roi, variante Hanstein, C38**
1.e4 e5 2.f4 exf4 3.♘f3 g5 4.♙c4 ♙g7
5.0-0 h6 6.c3
Début 15/03/11, limite d'inscription 1/03/11
- Système Colle, A46**
1.d4 ♘f6 2.♘f3 e6 3.e3
Début 1/05/11, limite d'inscription 15/04/11
- Gambit Dame, variante Tarrasch, D32-34**
1.d4 d5 2.c4 e6 3.♘c3 c5
Début 1/10/11, limite d'inscription 15/09/11
- Gambit Letton, C40**
1.e4 e5 2.♘f3 f5
Début 1/12/11, limite d'inscription 15/11/11

ATTENTION :

Les dates limites d'inscription sont celles de réception par l'ICCF. Veuillez en tenir compte lors de l'envoi de votre demande.

SÉBASTIEN MAREZ



TA TACTIQUE EST-ELLE TOC ?

SOLUTIONS DU N° 596

Molo - Copie

La position des noirs semble désespérée car non seulement ils doivent parer la menace ♖xf6, mais aussi ♖xf7 suivi de ♗g7. Si 32...♖e7 pare la première et 32...♗g8 la seconde, un seul coup peut parer les deux menaces : **32...♖a7!!** [32...♗xg7? 33.♖xf6 ♗cg8 34.♗xg7 ♗xg7 35.♖xg7+ ♖xg7 36.♘xg7 ♘xg7 37.bxa4+-; 32...♖e7? 33.♖xf7+-] **33.♗c1** [33.♖xf6 ♖xg1+ 34.♗xg1+ ♖xf6 35.♗c1 (35.bxa4 ♗h6) 35...♗xc1+ 36.♘xc1 ♗h6!+-; 33.♖xf7 ♖xg1+-; 33.bxa4 b3!+-] **33...♗xc1+ 34.♘xc1 ♖e3+ 35.♘d1 ♖xf3+ 0-1** [Les blancs sont perdus : 35...♖xf3+ 36.♘e1 ♖e3+ 37.♘f1 (37.♘d1 ♖d3+!) 37...f3 38.♗g5 ♖e2+ 39.♘g1 f2+ 40.♖xf2 ♖xf2+ 41.♘xf2 ♘xe4+].

Brilla-Banfalvi - Roche

21.♙g5!! [Le clouage du cavalier noir est décisif]
21...♙e6 [21...c6 22.♖xd6 ♖b7 23.f4+-; 21...♖e8 22.♙xf6+ ♘xf6 23.♖g5+ ♘e6 24.♙h3+-]
22.f4! exf4 [22...b4 23.fxe5 dxe5 24.♖g2+-; 22...♖e7 23.♙d3! b4 24.fxe5 dxe5 25.♗f1 bxc3 26.♖g2+-] **23.e5! dxe5 24.♖g2!** [24.♖e1 ♙d7!]
24...♖xd1+ 25.♘xd1 1-0.

Purins - Eglitis

17.♘b5+! 1-0 [Les blancs mettent une troisième pièce en prise !! Après 17.♖xd6+ ♘b7 ou 17.♘d6 hxc6 on ne voit pas comment continuer. L'échec intermédiaire force l'ouverture de la grande diagonale et permet au fou blanc de rejoindre l'attaque avec gain de temps : 17...cxb5

(17...♔b7 18.♖cxd6+ ♔a6 19.♖c7#) 18.♗xd6+ ♔b7 19.♙xe4+ (avec échec) 19...♖c6 20.♙xc6+ (et non pas bien entendu 20.♗xc6+ et ce sont les noirs qui gagnent) 20...♔a6 21.♗a3#].

Simagin - Ditt

35.♖f6! 1-0 [Les noirs abandonnèrent après avoir considéré les variantes : 35.♖f6 ♗xe7 36.♙h5!! (et non 36.♖xe8? ♗xg5) 36...♖f8 37.♖xe8 ♗xe8 38.♗xe5+ ♗xe5 39.♙xe5; 35.♖f6 ♙xe7 36.♗d8+ ♗f8 37.♗xf8+ ♖xf8 38.♙g8#; et 35.♖f6 ♗f7 36.♙h5! ♙xe7 37.♙xh7+ ♗xh7 38.♖xh7 ♔xh7 39.h4!].

Popov - Yablonsky

29.♙d2!! [L'attaque blanche nécessite une préparation; en effet, l'immédiat 29.♙xe6 ♙xe6 30.♙d5 ♙be8 31.♗e2 ♗d7 32.♙d2 pour pouvoir aller en a5 après tous les échanges, ne va pas à cause du simple 32...♔f6!] **29...♙h8** [Il

semble que Yablonsky n'ait pas bien lu le plan de son adversaire sinon il aurait joué 29...♙f6 quoique 30.♙a5!! aurait quand même été très fort, par exemple : 30...bxa5 (30...♙d7 31.♙xe7+ ♙xe7 32.♙d5+; 30...♙c8 31.♙xe7+ ♙xe7 32.♙d5+ ♔g6 33.♗e2 bxa5 34.♗xe7) 31.♙xe6 ♙xe6 32.♙d5 ♙be8 33.♙xe6 ♙xe6 34.♗e2+–] **30.♙xe6 ♙xe6 31.♙d5 1-0.**

Glek - Korolev

42.♙b5!! [Après 42.♙b8+ ♔c7 ou 42.♗h8+ ♔d7 on ne voit pas comment forcer le gain car les blancs restent constamment menacés de l'échec à la découverte e3–e2+. Il faut donc éloigner la dame de la diagonale g1–a7] **42...♗e7** [42...♗c3 43.♙b8+ ♔d7 44.♗b7+–] **43.♙b8+ ♔d7 44.♗d4+ ♔e6 45.♙g8! ♙c5 46.♙g7 ♗f8 47.♙xg6+ ♔f5 48.♙d6 ♙c1 49.♗d5+ ♔g4 50.h3+! ♔xh3** [50...♔h5 51.♗f3+] **51.♗e6+ 1-0.**

LE COURRIER DES ÉCHECS

REVUE FONDÉE EN 1947 PAR

GASTON BALBO

DIRECTEUR DE LA PUBLICATION

MICHEL LECROQ GM

22, rue Joseph-Malleville, 76290 Fontaine-la-Mallet

✉ mi.lecroq@infonie.fr

RESPONSABLE, COORDINATEUR

JEAN-MICHEL REFALO

6, boulevard du Lemane, 13012 Marseille

✉ jm.refalo@wanadoo.fr

RÉDACTION - MAQUETTE

PIERRE RUIZ-VIDAL

24, rue Alexandre-Dumas, 94370 Sucy-en-Brie

✉ pierre.ruiz-vidal@orange.fr

CORRECTEUR

LAURENT TINTURE IM

DEMANDE DE C.D.E. ANCIENS

JACK LE DESSERT

39 b, route de Cressignan, 56860 Séné

✉ jack.ledessert@neuf.fr

IMPRESSION : **DIAZO 51**

23, rue du temple 51100 REIMS

☎ 03 26 88 41 81 – ✉ repro@diazo51.fr

ONT PARTICIPÉ À CE NUMÉRO

VYTAUTAS ANDRIULAITIS GM,

UWE BEKEMANN,

ALAN P. BORWELL IM,

FERNAND DAUTHUIS,

DOUGLAS S. FINNIE SM,

MATHIAS GUIDONI,

VYTAS V PALCIAUSKAS GM,

Z. RAVIDULI,

ALAIN ROGEMONT IM,

DENIS ROZIER,

ÉRIC RUCH SM,

TARIFS PUBLICITÉ

	1 n°	8 n°
1 page	87,20 €	697,60 €
1/2 page	45,58 €	364,64 €
1/4 page	24,70 €	197,60 €
1/8 page	12,81 €	102,48 €

Photo ou typon à la charge de l'annonceur. Pour les adhérents de l'A.J.E.C. : première annonce gratuite, les suivantes **5 €** l'annonce. S'adresser à la rédaction.

COMMISSION PARITAIRE N° 70340

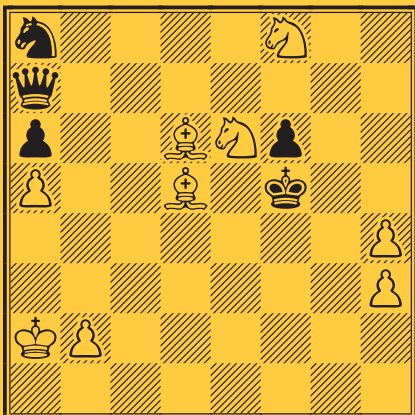
Les paiements destinés à l'A.J.E.C. se font par chèque postal, bancaire ou mandat cash, libellés au nom de l'A.J.E.C. sans autre spécification et adressés aux responsables concernés. N° du C.C.P. :

IBAN : FR 97 30041 00001 0678721W020 90 SWIFT : PSSTFRPPPAR

Le numéro souligné est suffisant pour un virement à l'intérieur de la métropole et des DOM-TOM.

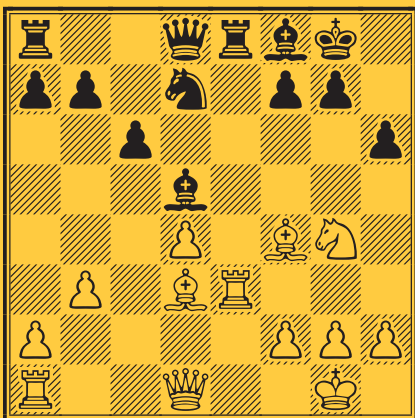
AJÉCISTEMENT VÔTRE

Georges Renaud
La Vie Rennaise, 1928

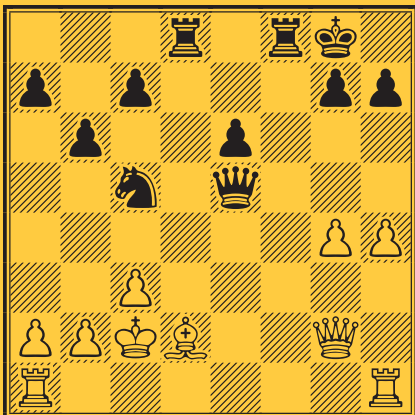


MAT EN DEUX COUPS

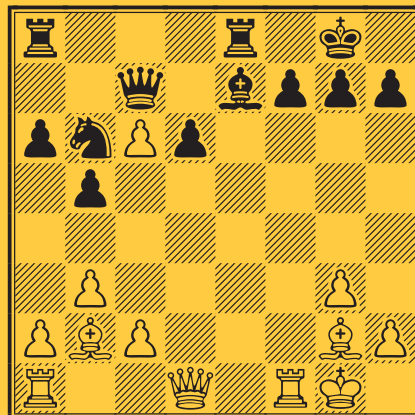
Picard - Souchon
 corr AJEC/964 B, 1949



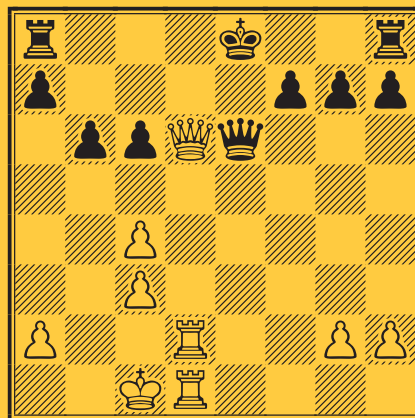
Souchon - Donné
 corr Coupe de France, AJEC, 1953



Boutteville - Hooper
 corr W-02ch sf10 ICCF, 1953



Mathis - Brant
 corr AJEC/840 B, 1952



Despontin - Gaudin
 corr Bordeaux - Bruxelles, 1954

