

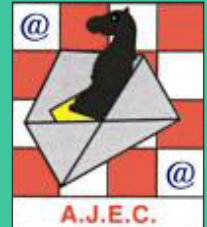
# LE COURRIER DES ÉCHECS

REVUE BIMESTRIELLE DU JEU D'ÉCHECS PAR CORRESPONDANCE



# 599

FÉVRIER-MARS 2011



ÉDITÉE PAR

L'ASSOCIATION DES JOUEURS D'ÉCHECS PAR CORRESPONDANCE  
AFFILIÉE A L'INTERNATIONAL CORRESPONDENCE CHESS FEDERATION

## SOMMAIRE

### Les échecs marseillais

Éléments d'histoire des échecs n° 22,  
*par Éric Ruch* ..... 33

Le point de vue de Robert Sutra .... 34

Les échecs marseillais sans échecs  
*par Joseph Boyer* ..... 37

**Nulles, marronniers et jeu à domicile**  
*par Jean-Marc Yvinec* ..... 39

**Les analyses de Cyrille Bontems** ..... 44

**Du monde entier**  
La Défense Lasker ..... 47

**Nos parties** ..... 52

**Nos tournois** ..... 58

### L'activité internationale

Jubilé du 70<sup>e</sup> anniversaire de l'AJEC,  
classements des semi-finales,  
championnat du monde, World Cup,  
résultats divers ..... 59

Interzonal 2010,  
mémorial Thor Løvholt ..... 62

Rencontres amicales par équipes ... 63

**Ma finale de championnat du monde**  
*par Christophe Jaulneau* ..... 64

<http://ajec-echecs.org>

## TARIFS 2011

Couplé annuel abonnement au C.D.E.  
+ cotisation A.J.E.C.  
France : 43 € ; Étranger : 50 €  
Cotisation simple A.J.E.C. : 19 €

ACCUEIL - ADHÉSIONS

**Patrick Thirion, MN**

49, rue de la Voie Romaine, 31150 Gagnac

✉ [kaspat@wanadoo.fr](mailto:kaspat@wanadoo.fr)

RENOUVELLEMENT DES ABONNEMENTS

**Bernard Berriot, IM**

18, rue des Andiers, 02820 Saint-Erme

✉ [bernardberriot@libertysurf.fr](mailto:bernardberriot@libertysurf.fr)

CHANGEMENT D'ADRESSE - RENSEIGNEMENTS

**Jean-Michel Refalo**

6, boulevard du Lemane, 13012 Marseille

✉ [jm.refalo@wanadoo.fr](mailto:jm.refalo@wanadoo.fr)

# A.J.E.C

ASSOCIATION DES JOUEURS D'ÉCHECS PAR CORRESPONDANCE  
AFFILIÉE À L'INTERNATIONAL CORRESPONDENCE CHESS FEDERATION

## COMITÉ DIRECTEUR

BERRIOT, ECKERT, GEIDER, GUIDONI, JAULNEAU, LECROQ,  
REFALO, ROGEMONT, RUCH, THIRION, TINTURE, YVINEC

## RESPONSABLES

● **Président** : M. LECROQ, 22, rue Joseph-Malleville, 76290 Fontaine-la-Mallet ☒ [mi.lecroq@infonie.fr](mailto:mi.lecroq@infonie.fr)  
● **Vice-présidents** : É. RUCH, 5, rue Denis-Papin, 91220 Brétigny-sur-Orge ☒ [eric.ruch@dbmail.com](mailto:eric.ruch@dbmail.com) et  
F. GEIDER, 36, avenue du Général-de-Gaulle, 94300 Vincennes ☒ [fgeider@gmail.com](mailto:fgeider@gmail.com) ● **Trésorier** : B. BERRIOT,  
18, rue des Andiers, 02820 Saint-Erme ☒ [bernardberriot@libertysurf.fr](mailto:bernardberriot@libertysurf.fr) ● **Secrétaire** : J.-M. REFALO, 6, boulevard  
du Lemane, 13012 Marseille ☒ [jm.refalo@wanadoo.fr](mailto:jm.refalo@wanadoo.fr) ● **Webmestre** : J. FERDINAND, 41, rue des Antilopes, 44300  
Nantes ☒ [mailjoss@gmail.com](mailto:mailjoss@gmail.com) ● **Rédacteur du forum** : J. BANET, 11 bis, rue de la Blongeotte, 25420 Voujeaucourt  
☒ [jibedoubs@aol.com](mailto:jibedoubs@aol.com) ● **Arbitre national** : P. TOMBETTE, 10, avenue Bourdonnet, 92700 Colombes ●  
**Classement** : J. FLECHER, 6, rue Beauséjour, 85220 Saint-Maixent-sur-Vie ☒ [josephflecher@wanadoo.fr](mailto:josephflecher@wanadoo.fr) ●  
**Archives** : L. TINTURE, rue du Fossé, 26400 Grâne ☒ [laurent.tinture@orange.fr](mailto:laurent.tinture@orange.fr) ● **Inscriptions-Accueil** : P. THIRION,  
49, rue de la Voie Romaine 31150 Gagnac ☒ [kaspat@wanadoo.fr](mailto:kaspat@wanadoo.fr)

## COMPÉTITIONS NATIONALES

● **Directeur général des tournois et championnat de France** : L. TINTURE ● **Coupe de France** : C. JAULNEAU,  
Caspatano, 20151 Sari d'Orcino ☒ [lecagnois2a@yahoo.fr](mailto:lecagnois2a@yahoo.fr) ● **Tournois à 5 et 9 joueurs** : M. GUIDONI, 4, rue des  
Tulipes 67160 Riedseltz ☒ [mathias.guidoni@gmail.com](mailto:mathias.guidoni@gmail.com) ● **Grand Prix AJEC** (inscription = 10 €) : S. MAREZ,  
1269, route du Vicot, 40230 Saint-Jean-de-Marsacq ☒ [sebastien.marez@wanadoo.fr](mailto:sebastien.marez@wanadoo.fr) ● *Les adhérents de l'A.J.E.C.  
s'inscrivent auprès des directeurs concernés. Les tournois organisés par l'A.J.E.C. sont gratuits, fournir une  
enveloppe timbrée sans adresse lors de votre inscription. Pour recevoir la grille complète des résultats, joindre  
une enveloppe affranchie.*

## TOURNOIS INTERNATIONAUX

● **Directeur général des tournois et Délégué ICCF** : É. RUCH ● **Délégué ICCF adjoint** : F. GEIDER  
● **Cycle du championnat du monde** : M. LECROQ ● **Championnat d'Europe individuel** : M. HÖMSKE,  
☒ [ausone2910@yahoo.fr](mailto:ausone2910@yahoo.fr) 13, rue de la Victoire, 7070 Le Roeulx, Belgique ● **Tournois sur invitation et Rencontres  
amicales par équipes** : A. ROGEMONT, ☒ [alain.rogemont@gmail.com](mailto:alain.rogemont@gmail.com) 16, rue André-Gide, 49130 Les-Ponts-  
de-Cé ● **Rencontres officielles par équipes et Coupes du monde** : D. ROZIER, 61, impasse des Abeilles,  
38410 Vaulnaveys-le-Haut ☒ [denis.rozier@free.fr](mailto:denis.rozier@free.fr) ● **Tournois GMN et MN, Tournois WT et EU et Jubilé ICCF** :  
M. BRIET, 191, rue des Marronniers, 44850 LIGNE ☒ [michel.briet@club-internet.fr](mailto:michel.briet@club-internet.fr) ● **Tournois thématiques ICCF** :  
S. Marez, 1269, route du Vicot, 40230 Saint-Jean-de-Marsacq ☒ [sebastien.marez@wanadoo.fr](mailto:sebastien.marez@wanadoo.fr)

### DROITS D'INSCRIPTION AUX TOURNOIS ICCF À RÉGLER PAR CHÈQUE À L'ORDRE DE L'A.J.E.C.

Tournois WT/M, EU/M	à 11 joueurs	11 €
Tournois WT/O et H, EU/O et H	à 7 joueurs	7 €
Préliminaires et demi-finales du championnat du monde		33 €
Tournois thématiques Serveur ou Postaux		11 €
Tournois à normes de MI Serveur ou Postaux		32 €
Tournois à normes de GMI Serveur ou Postaux		40 €

*Veillez préciser votre choix  
pour toute inscription :  
Postal ou Serveur*

### CARTES DE JEU À RÉGLER PAR CHÈQUE À L'ORDRE DE L'A.J.E.C.

S'adresser à G. GUIDICI, chemin des Prés Viards 39230 Bréry ☒ [gilles.guidici@wanadoo.fr](mailto:gilles.guidici@wanadoo.fr)  
Cartes papier glacé (à mettre sous enveloppe) : 6 € (150 ex.) et 10 € (300 ex.)

# ÉLÉMENTS D'HISTOIRE DES ÉCHECS N° 22

ÉRIC RUCH

## LES ÉCHECS MARSEILLAIS... PAR CORRESPONDANCE !

L'HISTOIRE NOUS APPREND que nombre de variantes d'échecs ont été jouées par correspondance et les lecteurs assidus du *Courrier des Échecs* ont déjà eu l'occasion de découvrir les arcanes des parties par correspondance inverses jouées dans les années 1870-1880 par Antoine Demonchy, habitant de Marseille soit dit en passant ! Mais jusqu'à présent les échecs dits marseillais, où chaque camp joue deux coups simultanément, avaient résisté à l'appétit insatiable des joueurs par correspondance et de leur soif de sensations nouvelles. C'est du moins ce que je pensais avant de découvrir cette petite pépite dans un numéro poussiéreux du bulletin de la Fédération Française des Échecs du 14 avril 1925 ! Un petit encadré mérite toute notre attention :

« Depuis le 1<sup>er</sup> janvier, Le Soleil de Marseille publie une colonne d'échecs qui mérite son nom puisqu'elle occupe une colonne entière du journal. Le pseudonyme de Roc qui la signe dissimule plusieurs des meilleurs joueurs de Marseille. Ceux-ci tiennent leurs réunions quotidiennes à la Taverne Suisse, allées de Meilhan.

Nous souhaitons une longue vie et prospérité à la colonne du Soleil.

Les amateurs de l'Échiquier Marseillais se passionnent actuellement pour une nouveauté, ma foi très intéressante : celle de jouer, non plus un coup à la fois, mais deux coups. Il va sans dire que la physionomie de la partie est tout autre et qu'une inépuisable mine de combinaisons nouvelles, bizarres, amusantes, s'offrent aux investigations. Voici une partie jouée par correspondance.

Les règles sont celles de la partie ordinaire. Il n'est pas permis de jouer un second coup si, au premier on fait échec ».

Voici donc cette partie remportée par Robert Crépeaux avec les noirs.

○ Campbell & Rossow

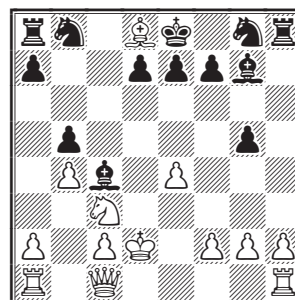
● Crépeaux, Robert

correspondance, 1925

1. ♖f3–♗c3 b5–♙b7 2. b4–e4 g5–♙g7  
3. ♙c4–♗xg5 ♙d5–♙xc4 4. d3–♙f4 h6–hxg5  
5. ♙xc7–♙xd8 ♙xd3–♙c4! 6. ♖c1–♗d2

(diagramme)

7. ♙e5–♙f4+ 0-1 Déroutant !



Robert Crépeaux fut l'un des plus forts joueurs par correspondance français de l'entre-deux-guerres. Il fut également un brillant joueur devant l'échiquier, remportant le 2<sup>e</sup> championnat de France à Strasbourg en 1924 et le 3<sup>e</sup> à Nice, en 1925.

Il joua au premier échiquier de l'équipe de France de ce qui fut la plus forte compétition par équipes nationales des années 1930, la première Olympiade de l'IFSB (*Internationaler Fernschachbund*, ancêtre de l'ICCA puis de l'ICCF) réservée aux équipes européennes qui commença en 1935. L'équipe de France, composée de R. Crépeaux, Dr Pierre Bos, Marcel Duchamp, Jules Delannoy, R. Demogue et G. Constantin – excusez du peu – joua dans le groupe C et termina à la 3<sup>e</sup> place, derrière la Suisse et le Portugal mais devant l'Italie, l'Espagne et les Pays-Bas II.

L'équipe de France participa donc à la petite finale qui se termina juste avant le début des hostilités de la Seconde Guerre mondiale, en 1939. Robert Crépeaux tenait toujours le premier échiquier en

compagnie du professeur Paul Évrard, du docteur Pierre Bos, de Pierre Biscay, du docteur Doellstädt (qui remplaça G. Constantin durant la rencontre) et de Henri Pinson dans l'ordre respectif des autres échiquiers. La France termina à la 3<sup>e</sup> place derrière l'Italie et l'Estonie mais devant la Suède et les Pays-Bas. Robert Crépeaux annula la partie qui l'opposait à Paul Kérés.

ÉRIC RUCH



Régulièrement, les dirigeants des différentes fédérations qui régissent les tournois d'échecs par correspondance se demandent comment améliorer les règles du jeu pour proposer des formules susceptibles d'attirer de nouveaux joueurs. Ce texte d'Éric Ruch nous a donné l'idée de republier des articles déjà parus dans le *Courrier des Échecs*, sous la plume de Robert Sutra et Joseph Boyer, sur les « Marseillais ». À l'heure où on parle de modifier les classements des tournois en essayant par exemple d'adopter le décompte « foot » (3 pts pour un gain, 1 pt pour une partie nulle, 0 pour une défaite) et vu surtout les résultats obtenus en décembre 2010, au London Chess Classic, on peut se demander si on ne fait pas complètement fausse route.

Peut-être serait-il intéressant aussi, en ce qui concerne le jeu en différé de se souvenir de règles non orthodoxes du jeu d'échecs, qui avaient leurs adeptes en leur temps et aujourd'hui quasiment oubliées. Trop « parfaits » les échecs ? Alors : échecs libres, échecs cylindriques, échecs marseillais, les formules ne manquent pas pour nous divertir et... les nulles y sont plutôt rares !



## LES ÉCHECS MARSEILLAIS

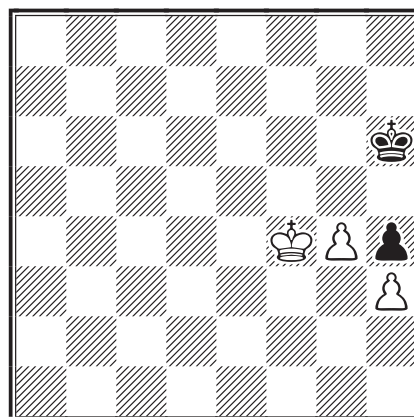
ROBERT SUTRA

**A**LBERT FORTIS, qui fut en France leur actif propagateur, nous a révélé l'origine des échecs marseillais. Comme leur nom l'indique, ils furent créés à Marseille, sur la Canebière, en 1922. L'inventeur était un Norvégien d'origine, mais Marseillais d'adoption, J. Rossow. En 1925, *Le Soleil de Marseille* révéla le jeu au grand public. Des maîtres comme Crépeaux, Georges Renaud, Réti, André Chéron, des problémistes comme Léon-Martin, Fred Lazard, F. Palatz, le champion du monde Alekhine, s'y intéressèrent et le pratiquèrent. Des revues comme *Les Cahiers de l'Échiquier français*, *L'Échiquier Belge*, *Funkschach*, lui donnèrent une large place de 1925 à 1927. Depuis, il est resté l'une des variantes des échecs les plus connues et appréciées.

Le principe est simple : à chaque coup, le joueur exécute deux mouvements au lieu d'un, soit avec la même pièce, soit avec deux pièces différentes. Toutefois, le roi ne pouvant demeurer en échec, le joueur qui fait échec au premier mouvement renonce de ce fait à son deuxième mouvement. Celui qui reçoit un échec doit le parer au premier mouvement.

La prise en passant peut être exécutée, que l'adversaire ait poussé son pion de deux cases au premier ou au deuxième mouvement, sauf si le pion poussé de deux cases au premier mouvement l'a été ensuite d'une case au deuxième mouvement ; les deux mouvements d'un même pion sont donc définitifs. L'exécution de la prise en passant doit se faire obligatoirement au premier mouvement de la réponse.

Le pat donne lieu à une règle particulière. Le roi, au lieu d'exécuter deux mouvements, peut n'en faire qu'un et se mettre dans une position de pat.



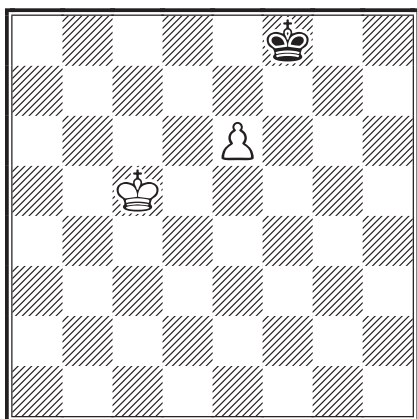
Ici, sur 1. ♔f5 et g5+, les noirs ont 1... ♚h5! pat.

Remarquons enfin, qu'après deux mouvements une pièce peut revenir à sa position de départ; ainsi on peut jouer ♔c1-f4 et ♔f4-c1.

Le jeu marseillais, où toute analyse exige la considération de deux coups au lieu d'un, pour soi comme pour l'adversaire, est évidemment plus complexe et plus difficile que le jeu normal. En revanche, il est plus rapide : rares sont les parties comptant plus de vingt coups doubles. Il est plus dynamique et souvent amusant par ses surprises et ses pièges.

Les débuts sont naturellement plus variés que dans le jeu normal. Voici, selon F. Palatz, pour le seul premier coup double des blancs, les principaux débuts usuels : d4 et e4; a3 et h3; ♖c3 et ♗f3; b3 et ♙b2; g3 et ♙g2; g3 et b3; d4 et ♗f3; d3 et g3; g4 et g5.

Les finales sont très modifiées. Voici un exemple de roi et pion contre roi.



Les blancs gagnent par 1. ♔d6 et ♔d7 et non par 1. ♔d6 et e7+? ♔f7! et ♔e8 nulle.

La partie éclair suivante, entre deux amateurs, est un bon exemple des surprises possibles.

**1. b3-e3 d5-♗f6**

Menace de gagner la dame : 2... ♙g4-♙xd1.

**2. ♗f3-♙b2**

Défend la dame et menace de gagner le cavalier f6.

**2... e5-d4 3. ♗xe5-♙b5+! ♙d7-♙c8**

Il faut à la fois parer l'échec, la menace de mat (4. ♙h5-♙xf7) et mettre la dame hors de portée du cavalier e5.

**4. ♙h5-♙xf7+ ♔d8-♙e8 5. ♙xf8-♗f7#**

Les spécialistes conseillent d'échanger au début avec prudence, pour simplifier et combiner ensuite plus sûrement; de ne pas ouvrir les files

aux tours adverses; de se débarrasser des fous ennemis, très dangereux sur diagonales ouvertes; de se défier des pions passés. La puissance de la dame, formidable en finale, est annihilée en début, par des attaques de toutes parts et il est souvent sage de l'échanger contre la dame adverse, ou trois pièces, ou même deux pièces et une bonne position. La question du temps gagné ou perdu est plus importante que dans le jeu normal. En général, on gagne un temps quand, par échec, on oblige le roi à se déplacer. C'est ce qu'illustre assez bien la partie suivante, d'un de nos tournois non orthodoxes.

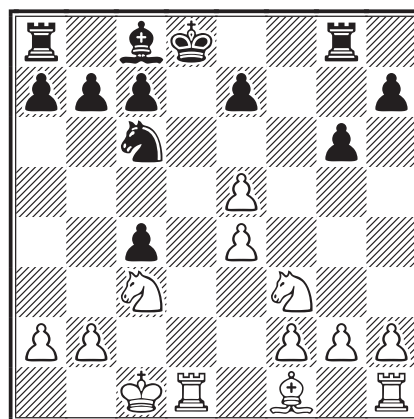
○ **Merlande, R** FRANCE

● **Maes, J** BELGIQUE

**1. c4-♗c3 g6-♙g7 2. d4-♗f3 d5-dxc4**

Il fallait échanger le fou g7 ou le défendre.

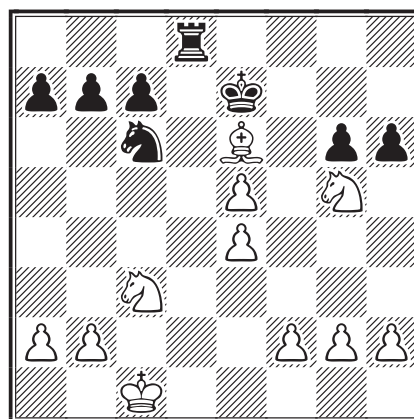
**3. ♙h6-♙xg7 ♗f6-♙g8 4. ♙xf6-♙e5 f6-fxe5 5. dxe5-♙xd8+ ♔xd8-♗c6 6. e4-0-0-0**



**6... ♙d7-e6**

Si 6... ♔e8-♙f8 alors 7. ♗b5-♗xc7+!

**7. ♙xc4-♙xd7+ ♔xd7-♙f8 8. ♗g5-♙xe6+ ♔e7-♙ad8 9. ♙hd1-♙xd8 ♙xd8-h6**



### 10. ♖h3–♗e6

10. ♗f7–♗xd8 doit être insuffisant pour vaincre :  
10... ♗xd8–♕e6 11. f4–♕d2 ou 10... ♗xd8–♗xe6  
11. ♕d2–♗d5+.

### 10... ♗d4–♗xe6 11. ♖xe6–♖b3 b6–c5

### 12. a3–♖a2 a6–♗f8 13. ♕d1–♕e2 c4–♗c8

### 14. ♖c4–♗d5+ ♕e6–♗d8 15. f4 ♗xb6 ♕e7–h5

### 16. f5–f6+ ♕f8–♗b8 17. f7–♗d7+ 1–0

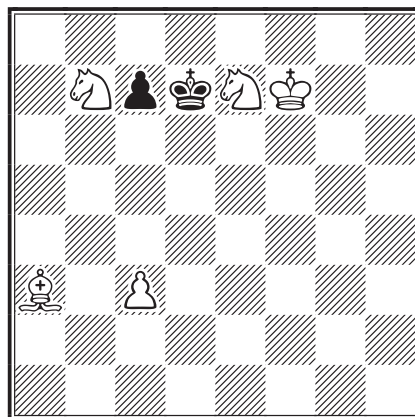
Si 17... ♕e7–♗b2+ 18. ♕e3–f8 ♖+ avec un énorme avantage.

L'avantage du trait au jeu marseillais est plus grand encore qu'au jeu normal. Aussi l'Américain Robert Bruce a-t-il proposé que la règle des deux mouvements obligatoires ne s'applique qu'à partir du premier coup des noirs et que les blancs, au premier coup, ne puissent exécuter qu'un seul mouvement. Cette nouvelle règle, très judicieuse, paraît à peu près égaliser les possibilités. Par sa rapidité, le jeu marseillais convient très bien au jeu par correspondance.

La construction de problèmes marseillais est très difficile. Au concours international organisé en 1927 par *Les Cahiers de l'Échiquier français*, quinze prix furent adjugés sur soixante-et-onze problèmes admis. Tous les prix, sauf un, furent par la suite démolis ! Voici un exemple.

### G. Léon-Martin

*Le Soleil de Marseille*, 1925



MAT EN TROIS COUPS DOUBLES

**1. ♖b4–♖a5 c6–c5 2. ♖b6–♗xc5  
♕d6–♕e5 3. ♕g7–♖c7 mat parfait**

L'article comportait deux problèmes, le premier ci-dessus de G. Léon-Martin ; le second est une correction par R. Merlande du problème de K. Hannemann, 1<sup>er</sup> prix ex æquo de la section deux coups des *Cahiers de l'Échiquier français* (1927), démoli ensuite.

**ROBERT SUTRA,**

*Courrier des Échecs* n° 63,  
août 1957

### JOSEPH BOYER

Ancien professeur de lettres, il avait consacré ses loisirs à la création d'un *Centre d'Études des Jeux de combinaison* particulièrement original ; périodiquement, il envoyait à tous les joueurs intéressés des convocations et des circulaires pour l'étude expérimentale des jeux non orthodoxes. C'est à lui que l'on s'adressait pour trouver un adversaire et, très aimablement, il vous donnait un ou plusieurs noms. Il a édité trois ouvrages :

– *Les jeux non orthodoxes*, 1951

– *Nouveaux jeux d'échecs non orthodoxes*, 1954

– *Les jeux de dames non orthodoxes et autres jeux à pions*, 1956 (avec R. Parton).

Joseph Boyer tenait dans *Europe Échecs* la rubrique du « Coin non orthodoxe » qu'il avait créée précédemment dans *L'Échiquier de Turenne*. Sous son influence, de nombreux tournois par correspondance ont été organisés avec succès par *Europe Échecs* et le *Courrier des Échecs*. Dans le domaine qu'il a fait connaître en France, notre collaborateur et ami est difficilement remplaçable.

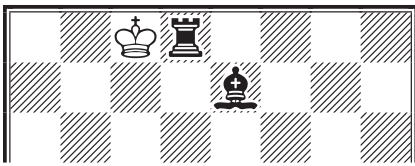
extrait du *Courrier des Échecs* n° 88,  
d'octobre 1961

# LES ÉCHECS MARSEILLAIS SANS ÉCHECS

JOSEPH BOYER

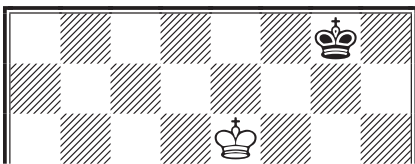
**E**N 1957, un jeune étudiant, l'Américain Fred Galvin, a imaginé une nouvelle forme du jeu marseillais, plus hétérodoxe, mais également plus intéressante. Les premiers expérimentateurs en apprécèrent aussitôt l'originalité. Les joueurs exécutent deux mouvements à chaque coup, soit avec deux pièces différentes, soit avec la même pièce. Dans ce dernier cas, il peut arriver que la pièce déplacée au premier mouvement revienne au deuxième mouvement à son point de départ. Cependant, pour atténuer l'avantage du trait, les blancs ne font plus qu'un mouvement au premier coup. Mais la principale innovation, qui apporte une différence considérable, est la suppression de l'échec, donc du mat.

Le roi, peut comme les autres pièces, jouer ou prendre sous l'attaque d'une pièce adverse, et il peut être pris. Ainsi dans la position suivante :



Les blancs peuvent jouer  $\text{♔x♖d8}$ , se plaçant sous l'attaque du fou, puis  $\text{♔x♙e7}$ .

Et si l'on a :



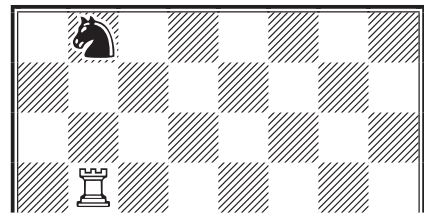
les blancs peuvent jouer  $\text{♔f7}$  et  $\text{♔xg8}$ . Le gain ne s'obtient plus par le mat, mais par la capture du roi adverse.

Les deux mouvements à chaque coup entraînent des règles particulières pour la prise en passant et le pat. Un pion avancé de deux cases, soit au premier mouvement, soit au deuxième, peut être pris en passant par un pion adverse, obligatoirement au premier mouvement, mais si le pion a été avancé de deux pas au premier mouvement puis d'un autre pas au deuxième, l'adversaire ne peut plus prendre en passant. Un joueur est pat s'il ne peut exécuter aucun mouvement, mais également si, après avoir exécuté un premier mouvement, il ne peut exécuter le deuxième.

Le roque subsiste mais par suite de la suppression de l'échec, il peut être effectué même si le roi se trouve initialement, ou passe, en prise d'une pièce adverse.

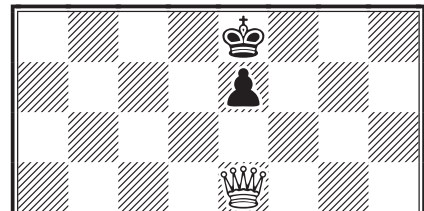
Les deux mouvements successifs comptant pour un coup doivent apporter un changement dans la position. Par suite, si une seule pièce exécute

les deux mouvements, elle ne peut, au deuxième mouvement, revenir à son point de départ que s'il y a eu capture au premier mouvement.



Ici par exemple on peut jouer  $\text{♞b5xb8}$  et  $\text{♞b8-b5}$ , mais pas  $\text{♞b5-h5}$  et  $\text{♞h5-b5}$ .

La conséquence de ces règles c'est que, contrairement à ce que l'on pourrait supposer, la suppression de l'échec renforce l'attaque et affaiblit la défense. En effet, la couverture d'une seule pièce ne suffit pas à protéger le roi.



Ici, les blancs gagneront en deux mouvements par  $\text{♞e5xe7}$  et  $\text{♞e7x♔e8}$ .

Un cavalier à g5 peut prendre le roi adverse à d8 par  $\text{♞g5-f6}$  et  $\text{♞f6x♔d8}$ . Les pièces peuvent ainsi devenir rapidement menaçantes. Si l'on considère la position initiale on s'aperçoit que trois pièces sont particulièrement dangereuses car elles peuvent, en deux mouvements seulement occuper une case d'où elles menacent le roi adverse de capture au coup suivant en deux mouvements. Ce sont :

- 1° la dame, ex. : 1.e3 et  $\text{♞g4}$ , menaçant  $\text{♞xd7}$  et  $\text{♞x♔}$ ;
- 2° le fou roi : 1.g3 et  $\text{♞h3}$ , menaçant  $\text{♞xd7}$  et  $\text{♞x♔}$ ;

3° le cavalier dame : ♖c3 et ♖d5, menaçant ♖f6 et ♖x♔.

Les autres figures, pour créer une menace semblable, exigent trois mouvements au lieu de deux :

– le cavalier roi : ♗f3, ♗d4 et ♗f5, menaçant ♗d6 et ♗x♔ ;

– la tour dame : a4, ♖a3 et ♖e3, menaçant ♖xe7 et ♖x♔ ;

– la tour roi : h4, ♖h3 et ♖e3, menaçant ♖xe7 et ♖x♔.

Mais le pion peut parfois devenir dangereux en trois mouvements si l'adversaire est assez négligent pour lui ouvrir des lignes d'avance, exemple : f4, f5 et f6, menaçant f7 et fx♔.

Seul le fou dame, placé sur case de couleur différente de la case du roi adverse, ne peut envisager de l'attaquer directement si celui-ci ne se déplace pas. C'est donc, au début une pièce défensive. Toutefois, il peut menacer la dame adverse, placée sur cette même couleur.

Il résulte de cette analyse – et c'est un des grands attraits du jeu – que des menaces peuvent apparaître très rapidement. Dame, fou roi et cavalier dame sont les trois pièces d'attaque des débuts. Le gain s'obtient presque toujours par la création d'une double menace de capture du roi en deux coups. L'adversaire ne pouvant les parer toutes deux à la fois, doit abandonner.

Il y a ainsi deux doubles attaques de début qui, sur un jeu faible de l'adversaire, peuvent procurer un gain très rapide (équivalent du mat du Berger orthodoxe) : l'une par dame et fou roi, l'autre par dame et cavalier dame.

Le jeu est ainsi très original, très dynamique et très rapide, puisque, très vite, apparaissent des menaces qu'il faut parer tout en créant des contre-menaces. D'où son attrait. Un tournoi par correspondance organisé en Allemagne en 1959 a réuni 46 participants de 5 pays.

**JOSEPH BOYER,**  
CDE/087, août 1961

# ASSOCIATION DES JOUEURS D'ÉCHECS PAR CORRESPONDANCE

## BULLETIN D'ADHÉSION

à adresser au responsable de l'accueil :

M. Patrick Thirion, 49, rue de la Voie-Romaine, 31150 Gagnac,  
e-mail : [kaspat@wanadoo.fr](mailto:kaspat@wanadoo.fr)

NOM : ..... Prénom : .....

Adresse : .....

Code postal : ..... Ville : ..... e-mail : .....

### TARIFS 2011

	Métropole et DOM-TOM	Étranger
<input type="checkbox"/> Couplé cotisation AJEC + Abonnement au CDE	43 €	50 €
<input type="checkbox"/> Cotisation simple à l'AJEC	19 €	19 €

Chèque postal à l'ordre de : AJEC 6787-21 W Paris

date :

Chèque bancaire libellé à l'ordre de l'AJEC

signature,

*Toutes les cotisations sont à demi-tarif pour une adhésion enregistrée du 1<sup>er</sup> juin au 30 septembre.  
À partir du 1<sup>er</sup> octobre, on s'abonne pour l'année suivante.*



# NULLES, MARRONNIERS ET JEU À DOMICILE

JEAN-MARC YVINEC

**D**ANS LE LANGAGE DE LA PRESSE, un marronnier est « un article d'information de faible importance meublant une période creuse, consacré à un événement récurrent et prévisible ». Dans le domaine des échecs il existe un sujet récurrent et porteur, entrant tout à fait dans cette définition, c'est les parties nulles. Rarement un tel sujet a traversé le temps avec toujours autant de force et parfois de virulence : la mort des échecs, asphyxiés par ce fléau que représente un taux anormalement élevé de parties nulles dans la pratique quotidienne de notre jeu. Sujet polémique et pourtant totalement stérile...

En effet, le résultat d'une partie jouée de façon correcte par les deux adversaires dépend uniquement de la position initiale du jeu. Ici l'alternative est simple, soit la position initiale est équilibrée et le résultat final est normalement le partage du point, soit la position initiale est déjà suffisamment déséquilibrée pour permettre à l'un des deux joueurs d'obtenir le gain de façon inéluctable...

Des siècles de pratique semblent bien démontrer la véracité du premier terme de notre alternative. La position initiale d'une partie d'échecs est bien équilibrée, et s'il existe un avantage initial pour l'un des deux joueurs, cet avantage est totalement insuffisant pour sortir la partie de cette zone neutre où le partage du point est la conclusion logique et normale de notre jeu.

Pouvons-nous lutter contre ce fait ?

Directement non sans changer/modifier profondément notre jeu. À titre d'exemple nous pouvons citer les propositions suivantes :

- ajouter une nouvelle pièce ;
- changer la position initiale des pièces.

Ces tentatives ne sont rien d'autre que la création d'un nouveau jeu avec de nouvelles règles.

Et pourtant, en analysant plus finement les résultats sportifs des grands joueurs, nous pouvons y déceler une approche échiquéenne très différente. Chez certains joueurs, le taux de parties nulles reste très faible, chez d'autres un résultat nul est la règle...

Et pourtant, ces joueurs ne peuvent être scindés en deux catégories : joueurs faibles et joueurs forts. Ce n'est pas la force intrinsèque du joueur qui fait la différence, mais plutôt sa philosophie de la lutte et son approche de l'art de la guerre.

Mais comment donc y arrivent-ils ? Si la position initiale d'une partie est bien équilibrée, comment ces joueurs arrivent-ils à « forcer » le gain ?

Restons quelque temps sur ce point. Sortir la partie de la zone neutre, ne peut s'effectuer que sur faute(s) de l'adversaire. Devons nous attendre cette faute ou bien pouvons nous être plus actif et tenter de la provoquer ? Pouvons-nous, ou devons-nous, provoquer fautes et inexactitudes de la part de notre adversaire d'un jour ? Est-il possible de jouer ainsi ?

La réponse à cette question est bien évidemment : oui, c'est possible ! Mais comment est-ce possible ? En déroulant ce que nous appellerons « le jeu à domicile ».

Une partie d'échecs n'est pas exclusivement constituée d'un échiquier et de trente-deux pièces et pions. Deux joueurs s'affrontent, avec leurs personnalités, leurs expériences et leurs préparations maison. Jouer à domicile, c'est introduire dans notre stratégie de jeu (ou l'art de la guerre) la composante humaine, le facteur humain.

Dans un premier temps nous refuserons de rentrer dans toute préparation adverse et nous tenterons d'imposer nos variantes ; nous voulons jouer à domicile.

Mais cela, pour nécessaire qu'il soit n'est pas suffisant. Nous devons placer notre adversaire dans un état de déséquilibre permanent, lui poser continuellement des problèmes à résoudre. Il devra ainsi réfléchir par lui-même sur des positions bien connues de nous, y découvrir toutes les subtilités et s'orienter à l'aveuglette sous la contrainte du temps. *Exit* sa préparation maison, bienvenue chez nous !

Maintenir cet état de déséquilibre permanent n'est pas chose aisée et demande l'injection dans la stratégie du jeu à domicile d'un « outil » complémentaire : la provocation.

Provocation certes, mais raisonnée et raisonnable. Pas de folie. Juste ce qu'il faut pour occuper notre adversaire qui, au fil des coups, va commencer

à ce poser des questions, à douter et à perdre confiance.

Provocation oui, mais pas n'importe quoi !

Pas de débuts fumeux, ou de variantes douteuses, n'oublions jamais que nous ne pouvons pas forcer le gain, mais simplement amener des positions sur l'échiquier conjointement avec un « état d'esprit » de l'adversaire susceptible de lui faire commettre des inexactitudes.

Ce n'est pas nous qui gagnons, c'est l'adversaire qui doit fauter ! Et nous devons tout faire (dans la limite du raisonnable) pour l'aider à fauter. Et quand cet instant, tant espéré, arrive, quand enfin notre adversaire perpètre l'inexactitude fatale alors, bravement, nous mettons fin à notre stratégie du jeu à domicile pour revenir à une concrétisation classique de notre avantage durement acquis.

Le jeu à domicile n'est pas une fin en soi, mais une stratégie pour sortir la partie de la fameuse zone neutre. Pour illustrer notre propos nous vous proposons la partie suivante.

○ **Yvinec, Jean-Marc** (2349) FRA

● **Janosi, Erwin** (2335) HUN

Défense des Deux Cavaliers [C59]  
corr W-32ch, prel 09, ICCF, 2008

Une confrontation un peu spéciale pour les blancs. En effet, face à eux, un de ces demi-dieux : un SIM ! Si les blancs ont pour le moment un score raisonnable face à ces titrés, ils n'ont jamais pu marquer le point entier... L'objectif de cette partie est donc parfaitement clair : le gain ! La seule question qui se pose est : comment y arriver ?

**1.e4**

Les blancs restent fidèles à ce coup central.

**1...e5**

Réponse classique. Pas de Sicilienne, ni autre complexe Moderne/Pirc.

**2.♟f3**

Toujours classique, on s'oriente vers une Petrov ou bien, plus couramment, une Espagnole.

**2...♞c6**

Les noirs semblent proposer le deuxième choix.

**3.♙c4!?**

Chose que les blancs refusent immédiatement !

En effet, pourquoi donc jouer dans les variantes adverses ? Il est de la plus haute importance de jouer « à domicile », c'est-à-dire de sortir l'adversaire de sa préparation tout en restant soi-même dans ses analyses. Ceci, agrémenté d'un zeste de provocation et d'un soupçon d'agressivité, doit nous permettre de maintenir l'adversaire dans un état de déséquilibre permanent, là où la faute est possible.

**3...♞f6**

La redoutable Défense des Deux Cavaliers, complexe et extrêmement vivante.

**4.♞g5!?**

Une continuation « musclée », provocatrice à souhait, mais excellente ! Par de purs moyens tactiques, les blancs font voler en éclats l'équilibre initial de la partie. Nous entrons dans une phase où la théorie des compensations sera reine. La rupture d'équilibre va être immédiate, les noirs vont devoir « lâcher » un pion...

**4...d5**

Il faut bien couper cette belle diagonale blanche. 4...♙c5 introduit l'extraordinaire Attaque Traxler.

**5.exd5 ♞a5**

La suite principale. À chaque coup, les noirs ont un choix difficile à effectuer. Si leur travail à la maison a été mal fait, ils vont devoir avaler pas mal de théorie en très peu de temps !

Autres possibilités : 5...b5 (Olav Ulvestad), 5...♞d4 (Aleksander Fritz), 5...♞xd5?! (la suite la plus ancienne et sans doute la moins forte).

**6.♙b5+**

L'échec perturbateur.

**6...c6**

La réponse conseillée par la théorie : un gambit ! Mais on peut se demander si c'était bien l'intention des noirs de jouer un gambit, quand ils ont entamé la partie.

**7.dxc6 bxc6**

Ce gambit est un peu spécial, pas facile à négocier. Les compensations sont purement positionnelles.

**8.♙e2**

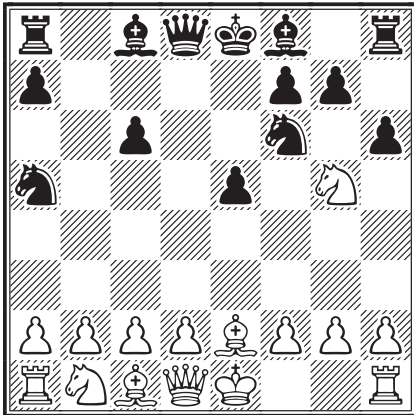
Après l'opération commando commencée avec ♞g5, nous assistons à la phase de repli, elle sera suivie d'une phase de consolidation de la position, elle-même suivie de la phase ultime de la partie : la valorisation des avantages.

● 8.♔f1? h6 9.♘h3 ♕c5 10.d3 ♖b6 11.♗e2 ♘g4 12.f3 ♕xh3 13.gxh3 0-0-0, Steinitz - Chigorin, La Havane 1892;

● 8.♔d3? ♘d5 9.♘e4 f5 10.♘g3 ♘f4 11.♔f1 ♕c5 12.c3 ♕b6 13.d4 ♘g6 14.♔d3 0-0, Castaldi - Keres, Stockholm 1937.

### 8...h6

Sinon le cavalier g5 disposera de la case e4.



### 9.♘h3!?

Toujours jouer dans ses variantes, et poser des problèmes ! Commence maintenant un micro-conflit entre le fou c8 et le cavalier h3... Prendra ? Immédiatement, ou plus tard ? Prendra pas ?

### 9...♕e7!?

Ce coup mérite respect et explications. Le naturel ♕c5 gênerait le cavalier a5 qui ne pourrait plus bouger, sauf reculer en b7. Le rusé ♔d6 lui, libèrerait le pion c, donc la case c6 pour le cheval, mais bloquerait la colonne d et affaiblirait le contrôle de d4. Reste ♕e7, bon, mais cependant quelque peu passif ! Bref, un bel effort des noirs pour briser le leadership des blancs dans cette partie. Remarquez également comment les blancs et les noirs incluent la totalité de l'échiquier dans leurs raisonnements.

### 10.d3

Important, avant le futur roque, ce coup met pas mal de cases sous contrôle.

### 10...0-0

Les noirs n'osent pas prendre en h3.

10...♗c7 11.0-0 ♕xh3 12.gxh3 ♖b8 13.♘c3 ♘d7 14.♔f3±, Ribeiro - Lopez, Candas 1992.

### 11.0-0

La poussée f2-f4, avant le roque, n'est pas du goût des blancs qui respectent l'avance de

développement des noirs. Ils choisissent une suite moins violente, beaucoup plus lente, mais au contenu stratégique et positionnel extraordinairement complexe.

### 11...♖b8

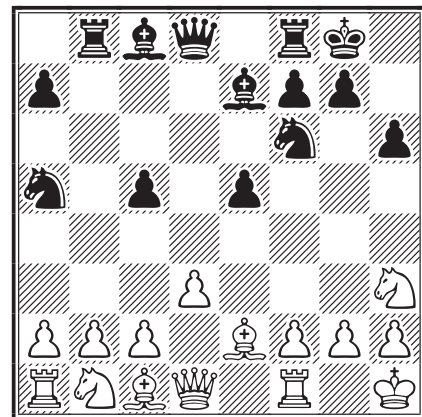
Simple et bon, pression sur b2, mais le cavalier h3 est toujours vivant !

### 12.♔h1!?

Toujours provocant... les blancs se hâtent avec lenteur.

### 12...c5

C'était la dernière chance de prendre en h3 ! Les noirs veulent recycler leur cavalier isolé à l'aile dame. Il va bientôt leur falloir établir un plan concret : où faire porter le poids de la bataille ?



### 13.♘g1!

Une superbe position !! Les blancs sont toujours dans leurs variantes ! J'y ai passé pas mal de temps... à la maison. La capacité de résistance de la position blanche ne doit pas être sous-estimée.

– 13.♘a3 ♖e8 14.♔d2 ♕f5 15.b3 ♘c6 16.♘c4 ♗d7 17.♘g1 ♘d4∞;

– 13.♖e1 ♗c7 14.b3 ♖d8 15.♔d2 ♖d4!/? 16.♘a3 ♘c6±;

– 13.♘d2 ♗c7 14.b3 ♖d8 15.♔b2 ♘c6 16.♘c4 ♕e6±.

### 13...♗c7

Les noirs terminent leur développement tout en dégagant la colonne d et en gardant un œil sur la case f4.

13...♘c6, Klaman - Faibisovich, Leningrad 1979, 14.f4!± (selon Joseph Palkövi).

### 14.♘f3

Alors que les blancs en sont au commencement...

**14...♖d8**

Développement terminé pour les noirs !

**15.♜e1**

Sort du clouage. Les blancs doivent s'attendre à une longue et lente partie.

**15...♞c6**

Enfin ce cheval retrouve une case active. Pour le pion de moins, les noirs ont une pression durable sur la position blanche, mais pour le moment peu de points d'attaque.

**16.♞bd2**

Un développement « rampant » visant c4 et e4.

**16...♔f5**

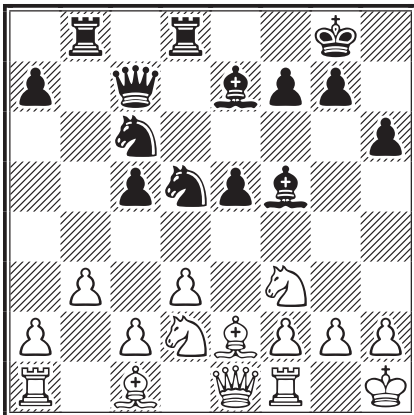
Les noirs semblent viser e4. Un autre plan consistait en l'avance des pions de l'aile roi.

**17.b3**

Nécessaire mais relâche un peu les cases noires.

**17...♞d5**

Centralisation... Si 17...e4 18.dxe4 ♞xe4 19.♔d3 ♞xd2 20.♔xd2 ♔xd3 21.cxd3 ♖xd3 22.♜e2=.

**18.♔d1!?**

Cette position n'est pour le moment pas faite pour les fous.

**18...♖d6**

Attention... cela pourrait être le prélude à une avance côté roi !

**19.♞c4**

Force les événements, avec gain de temps.

**19...♖e6**

Deuxième face-à-face tour/dame.

**20.♞fd2**

Encore et toujours le contrôle de e4. Le pion f est maintenant libre de ses mouvements.

**20...♔g6**

Une prévention contre ♞e3. Seule l'avance f5 est maintenant possible pour les noirs. 20...♔h7!?

**21.♞e3**

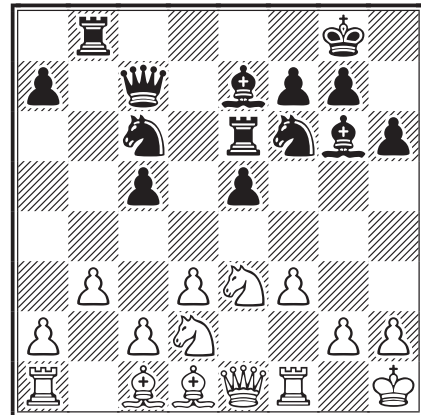
Propose des échanges tout en fermant la colonne d.

**21...♞f6**

Que les noirs refusent. Mais maintenant plus d'avance de pions... et la tour e6 semble bien mal placée.

**22.f3**

Prend le contrôle de e4 et libère f2. Malgré leur faible espace disponible, les blancs essayent de tirer le maximum de la position. Nous sommes de plain-pied dans la phase de consolidation. Phase délicate, car la pression adverse est terrible.

**22...♜d7**

Retour sur la colonne d et la case d4. Les noirs ont un peu de mal à définir une stratégie concrète. Où porter leurs efforts ? À l'aile dame ? Au centre ? À l'aile roi ? Et comment ?

– 22...♞b4 23.♞dc4 ♞fd5 24.a3 ♞xe3 25.♞xe3 ♞c6 26.♞d5 ♜d6±;

– 22...♖d8 23.♞e4 ♞d5 24.♞xd5 ♖xd5 25.♜f2 ♜a5 26.♖e1 ♖d8 27.♔b2 ♔h7 28.a3 ♜b6 29.♞d2±.

**23.♞e4**

Ces chevaux fournissent un travail remarquable.

**23...♖c8**

Un coup obscur... mettant c2 sous pression après un éventuel ♞d4.

**24.♜f2**

Les blancs reprennent leur développement, sortent du face-à-face tour/dame et défendent c2.

### 24...♖d4

Franchit le Rubicon. Les noirs ont choisi la voie centrale. Si 24...♖d5 25.♗c4 ♗d4 26.c3 ♗c6 27.♙b2 f5 28.♗xc5±.

### 25.♙d2

Ce fou ne peut quitter la diagonale c1–h6 à cause de la faiblesse de f4.

### 25...♗h5

Direction f4 ou avance f7–f5 ?

### 26.♗c4

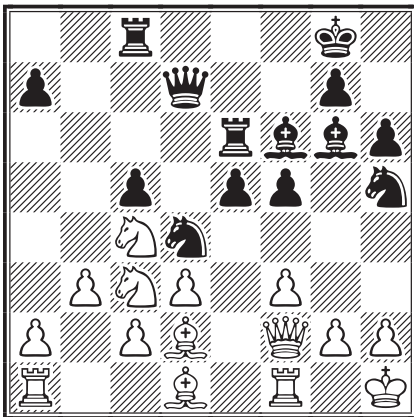
Superbe, la cavalerie !

### 26...f5

Enfin une avance côté roi. La position blanche semble critique.

### 27.♗c3 ♙f6

Attention, regardez bien comment ce fou va se transformer en gros pion. Autre conséquence, le cavalier h5 devra aller en f4.



### 28.♞c1

Il faut bien éviter le regard perçant du fou f6. Les blancs ont presque terminé leur développement.

### 28...♗f4

C'était facile à deviner, non ?

### 29.g3

Repousse l'intrus.

### 29...♗d5 30.♗xd5

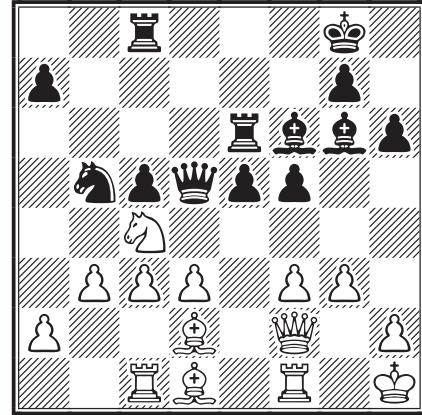
Enfin un échange, mais la position reste immensément complexe.

### 30...♞xd5 31.c3!

Repousse définitivement l'ennemi. La faiblesse de d3 n'a aucune importance. La phase de consolidation est maintenant terminée. Les blancs veulent valoriser leurs avantages (majorité de

pions à l'aile dame, paire de fous)... même en lâchant le pion d3 si c'est nécessaire. Ils ajouteront alors la colonne d à la liste des acquis !

### 31...♗b5



### 32.b4!

Enfin un plan actif ! La position s'ouvre pour la paire de fous. Les noirs vont regretter de ne pas avoir avancé à l'aile roi.

### 32...cxb4 33.cxb4±

Les blancs sortent la tête haute des complications et de cette interminable phase de consolidation. La paire de fous va se déchaîner.

### 33...♞d8

Hé, hé... la faiblesse de la huitième rangée va se payer cash. Pour le moment, d3 à une protection divine.

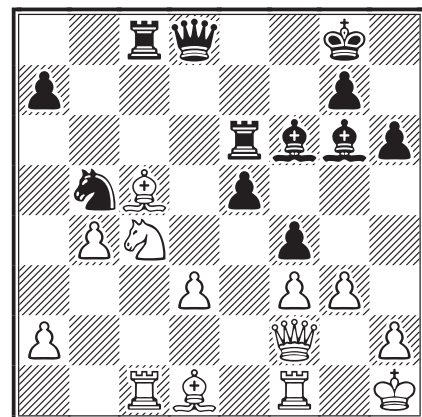
### 34.♙e3

La position se transforme rapidement.

34.♗a5 ♗d4 35.♗b7 ♞f8 36.♗c5 ♞d6 37.♙e3 ♙f7 38.♙a4 ♞e7 39.♞fe1 ♞cd8 40.a3 a6 41. ♙xd4 ♞xd4 42.♙c6 ♞a7±.

### 34...f4 35.♙e3

Les cases importantes tombent les unes après les autres.



35...♠d4 36.♞e1 fxg3

36...♞d7 37.♙xd4 exd4 38.♞xe6 ♞xe6 39.♞e2 ♞h3 40.gxf4 ♙h7 41.♙c2 ♞h4 42.♞d2 ♙f7 43.♞f1 ♙d5 44.♙b3 ♙e7 45.♙e5 ♞h3 46.♞g2±.

37.hxg3 ♞d7 38.♞c3

Les blancs font enfin un geste envers d3.

38...a6 39.♙d2

La cavalerie blanche aura fourni un travail remarquable.

39...♞ec6 40.♙g2

Prend le contrôle de h3 et sécurise toute l'aile roi.

40...♙b5 41.♙b3+ ♙h8 42.♞cc1 ♙xd3

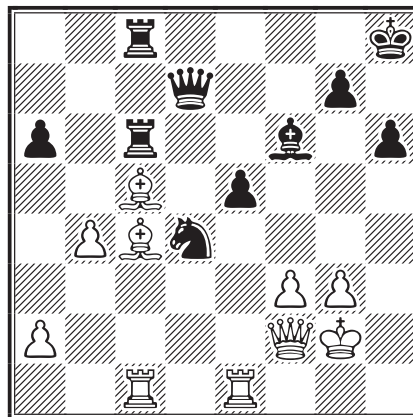
d3 tombe... mais la position noire vacille.

43.♙c4!? [43.♙e4!?] 43...♙xc4 44.♙xc4±

Vous vous souvenez ? Il est où le gros pion noir ?

44...♙d4

Une tentative de plomber la colonne d.



45.♞cd1

Un troisième face-à-face tour/dame.

45...♞d8 46.♙d3!

Un changement de diagonale mortel.

46...♞f7 47.♙b1 a5 48.♙xd4 1-0

Une partie bien difficile... et une première victoire contre un SIM !

JEAN-MARC YVINEC

## LES ANALYSES DE CYRILLE BONTEMS

○ Bontems, Cyrille (1948)

● Bouchez, Dominique (2135)

Défense Gruenfeld [D87]

corr Coupe de France, 3<sup>e</sup> tour, AJEC, 2008

1.d4 ♙f6 2.c4 g6 3.♙c3 d5

Ce sera une Défense Gruenfeld, défense relativement jeune et hypermoderne ! Tous les grands joueurs de l'histoire l'ont eu dans leur répertoire ! C'est une première pour Dominique. Par ce coup, les noirs contestent sans tarder le centre et empêchent donc la poussée du pion e.

4.cxd5

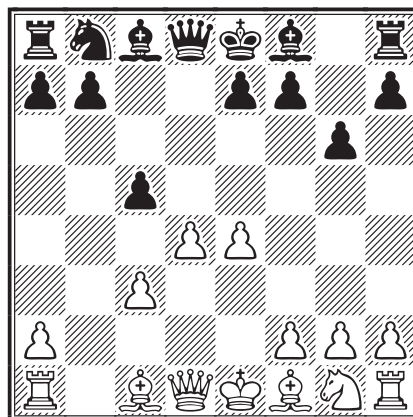
La variante d'échange qui permet aux blancs d'obtenir un fort centre de pions, objectif de destruction des noirs !

4.♙f3 ♙g7 5.♞b3 dxc4 6.♞xc4 0-0! 7.e4 amène la Défense Russe qui met en jeu précocement la dame qui va devenir une cible pour les noirs.

4...♙xd5 5.e4 ♙xc3 6.bxc3 c5

Les noirs obtiennent une certaine initiative qu'ils doivent exploiter le plus rapidement possible s'ils ne veulent pas être débordés. Pour ce faire

ils entreprennent immédiatement l'attaque du centre par c7-c5! Le pion d4 devient la cible des noirs qu'ils vont attaquer par ♙g7 et ♙c6. À noter qu'il est difficile pour les noirs de se passer de ce coup sous peine d'être dépassé par les événements.



7.♙c4

Attaque f7 comme dans les débuts ouverts car, dans certaines variantes, la tour roi se retrouve en d8, laissant la case f7 affaiblie !

7...♙g7 8.♙e2

Pour éviter le clouage ♕g4 en cas de 8.♗f3 (la principale alternative) et protège d4.

**8...♗c6**

Continue de mettre la pression sur d4.

**9.♕e3**

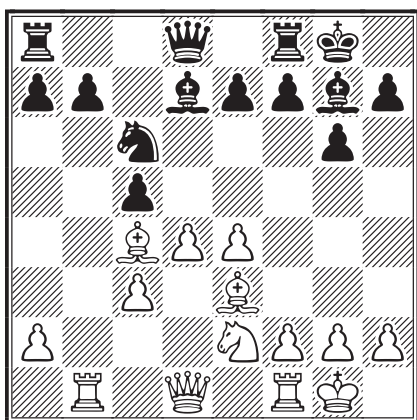
Défense de d4.

**9...0-0! 10.0-0! ♕d7**

Poursuit le développement et les noirs envisagent une réponse à l'aile dame basée sur l'échange du pion c contre le pion d et de la poussée des pions a et b. L'autre option est 10...♖c7 avec l'idée ♗d8.

**11.♖b1**

Attaque logiquement le pion b, délaissé après le départ du fou c8, mais surtout empêche la poussée b7-b5 ! À noter que les noirs peuvent défendre le pion b7 par la manœuvre ♗c6-a5, attaquant en même temps le fou c4.



**11...cxd4**

Dominique préfère réduire le centre de suite et ouvrir la colonne c pour attaquer le fou c4.

11...♖c7 est le coup le plus populaire.

11...a6 (avec l'idée de pousser b7-b5) 12.dxc5! (12.a4 pour empêcher b5 ne convient pas : 12...♗a5 13.♕a2 cxd4 14.cxd4 ♖c8 15.d5 ♖e8 16.♖b4 b5 17.axb5 ♕xb5 18.♖e1 ♗c4 et les noirs ne craignent plus grand-chose, Najer - Vorobiov, Moscou 2003 (1/2-1/2, 31)) 12...♖c7 13.♗d4 e6 14.f4 a5 sera un terrain d'analyse très intéressant pour une étude ultérieure.

**12.cxd4 ♗a5**

Contrôle c4. Si le fou de cases blanches disparaît, cette case sera excellente pour y installer le cavalier.

**13.♕d3**

13.♕b5 donne la paire de fous ce qui n'est pas ma tasse de thé.

**13...e6 14.♖d2**

Poursuit le développement et constitue la batterie ♖ + ♕ en vue d'éliminer le fou du fianchetto !

**14...b6**

Protège le pion b avec l'idée de recycler le cavalier a5.

**15.♖fc1**

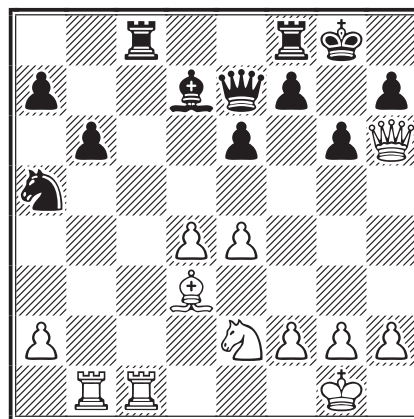
Logique contrôle de la colonne c.

**15...♖c8 16.♕h6**

Guère une surprise pour vous chers lecteurs.

**16...♕xh6 17.♖xh6 ♖e7**

Met en relation les tours et surtout prépare la poussée e6-e5 pour de nouveau attaquer le centre.



**18.e5**

En choisissant ce coup, je perds mon « centre parfait » et de ce fait, bloque ma position ! Les noirs en profiteront pour trouver du contre-jeu à l'aile dame.

18.♖b2 permet justement aux noirs de jouer eux-mêmes e5 et d'égaliser : 18...e5 19.d5 ♖a3 20.♖d2 ♖xc1+ 21.♗xc1 ♖c8 22.♖c2 ♖xc2 23.♖xc2 ♖c5 24.♖d1=.

Si 18.♖d2 ♖fd8 pour attaquer de nouveau le pion d4, d'où le renforcement du centre par 19.f3 ♖xc1+ 20.♖xc1 ♕c6.

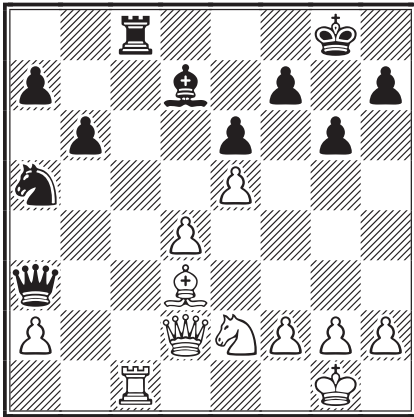
**18...♖xc1+**

18...♖a3 19.♖d2 ♖xc1+ 20.♖xc1 ♖c8 21.♖xc8+ ♕xc8 transpose dans la partie.

**19.♖xc1 ♖a3**

Vient attaquer mon pion a non défendu ainsi que le fou, seul lui aussi ! Le vent tourne !

20. ♖d2 ♜c8



21. ♜xc8+

21. ♜c3 ♜xc3 22. ♘xc3 défend le pion a, mais peut aussi transiter vers e4-d6 ou f6.

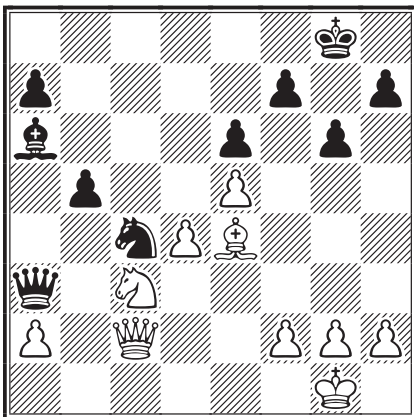
21. ♜xc8+ ♙xc8 22. ♙e4 ♙b7 23. ♘g3 (23. ♙xb7 ♘xb7) 23... ♘b3 24. ♗g5.

21... ♙xc8 22. ♙e4 ♙a6 23. ♘c3 ♘c4

Voilà un bel avant-poste !

24. ♗c2 b5

La majorité de pions avance.



25. ♙d3

25. h3 b4 26. ♘a4 ♙b5 27. ♘c5 ♗c3 28. ♗xc3 bxc3 29. f4 ♘a3 (empêche ♙c2 qui bloquerait

le pion c) 30. ♙f2 c2 31. ♘b3 ♙a4 32. ♘c1 juste à temps !!

25... ♗a5

Vise la case e1 pour donner le mat du couloir si je bouge mon cavalier d'où le coup suivant. Si 25... b4 26. ♘b1.

26. h3

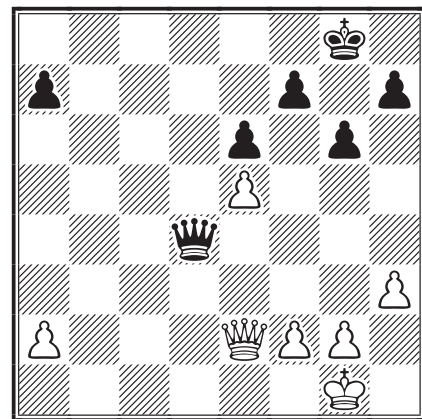
Pour donner une case de fuite à mon roi et ainsi bouger mon cavalier et le mettre en e2 afin de défendre d4 faible. 26. ♘e2 ♗e1#; 26. h4 ♗b6 27. ♘e2.

26... ♗b6 27. ♘e2 ♙b7

27... b4 28. ♙xc4 ♗c7 29. ♙d3 ♗xc2 30. ♙xc2 ♙xe2 31. ♙b3=.

28. ♙xc4 bxc4 29. ♗xc4 ♙a6 30. ♗c2 ♙xe2

31. ♗xe2 ♗xd4 ½-½



Devant la structure de pions symétrique, les blancs proposent le partage du point, accepté bien sûr par les noirs.

Pour conclure, je dirai qu'étudier la Défense Gruenfeld est digne d'intérêt pour s'imprégner des principaux concepts stratégiques et tactiques tant cette ouverture est riche. En outre elle permet de jouer des parties palpitantes ! Bon amusement ☺.

CYRILLE BONTEMS

## RÉUNION DU COMITÉ DIRECTEUR ET ASSEMBLÉE GÉNÉRALE 2011

Les réunions de l'AJEC seront organisées cette année par Sébastien Marez dans le Sud-Ouest, le week-end des 28 et 29 mai : réunion du comité directeur le samedi après-midi et assemblée générale le dimanche matin. Vous pouvez donc retenir ces dates dès maintenant.

MICHEL LECROQ



# DU MONDE ENTIER

○ Andersson, Ulf SWE

● Elwert, Hans Marcus GER

Gambit de la Dame [D56]

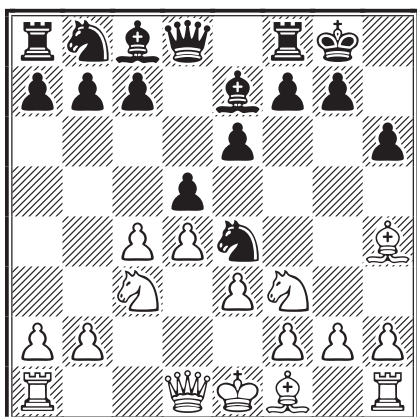
corr Millenium Tournament, e-mail,  
NBC 1999

## 1.d4

Que jouer contre Andersson avec les noirs ?  
Pas simple. S'il est réputé pour son sens positionnel hors du commun, il a aussi démontré dans de nombreuses parties qu'il pouvait être un habile tacticien...

1...♖f6 2.c4 e6 3.♗f3 d5 4.♗c3 ♕e7  
5.♙g5 h6 6.♙h4 0-0 7.e3 ♗e4!?

La vieille Défense Lasker. J'ai regardé pas mal de parties avec cette ouverture et il m'a semblé que les positions qui en découlaient étaient satisfaisantes pour les noirs.



L'alternative principale est 7...b6, joué par Tarnowiecki contre Andersson et Bang dans le même tournoi :

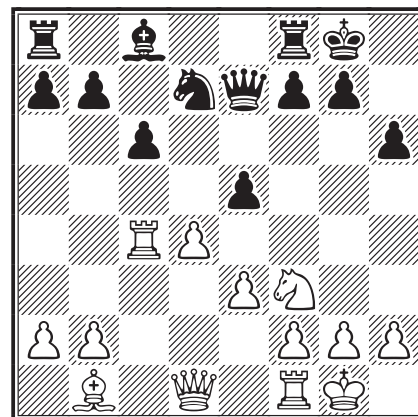
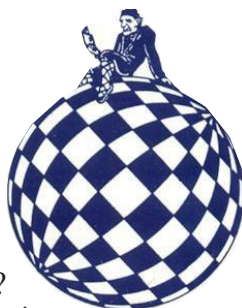
● 8.♞c1 ♙b7 9.♙xf6 ♙xf6 10.cxd5 exd5 11.♙d3 c5 12.0-0 ♗a6 13.♙b1 ♞e8, Bang - Tarnowiecki, corr Millenium Email 2000 (0-1, 52);

● 8.♙d3 ♙b7 9.0-0 c5 10.dxc5 bxc5 11.♞b3 ♞b6 12.cxd5 exd5 13.♙xf6 ♞xb3 14.axb3 ♙xf6 15.♗a4 ♗a6 16.♞fd1 d4 17.♙xa6 ♙xa6 18.♗xc5 ♙e2 19.♞d2 ♙xf3 20.gxf3 dxe3 21.fxe3 ♞fb8, Andersson - Tarnowiecki, corr Millenium Email 2000 (½-½, 54).

8.♙xe7 ♞xe7 9.♞c1 c6 10.♙d3 ♗xc3  
11.♞xc3 dxc4 12.♞xc4

J'aurais préféré 12.♙xc4, mais c'est là une question de goût [cf. partie suivante, NDLR].

12...♗d7 13.♙b1!?! e5 14.0-0 [14.♞d3!?!]



## 14...exd4

Cette position requiert une analyse soignée.

● 14...e4!?! est probablement jouable, mais l'ossature de la position aurait été complètement différente.

● 14...♗b6 15.♗xe5!?! ♗xc4 16.♗xc4 ♙e6 (16...g6 17.♗e5∞) 17.♗e5 ♞fe8 (17...♙d5 18.♞h5) 18.f4 ♞ad8 19.f5 ♙c8 20.♙c2 (20.f6!?) 20...f6 (20...♞f6?! 21.b4∞) 21.♙b3+ ♗h7 22.♞h5! fxe5 23.♞g6+ ♗h8 24.f6 gxf6 25.♞xh6+ ♞h7 26.♞xf6+ ♞g7 27.♞h4+=.

## 15.♗xd4

15.♞xd4 est peut-être plus naturel quoique les noirs ne doivent pas rencontrer de problèmes particuliers, par exemple :

● 15...♗f6 (15...♗e5!?) 16.♞d3 (16.♞c2 c5) 16...c5 17.♞a3 (17.♞d6? ♙f5-+) 17...♙g4 18.♞f4 b6̄;

● 15.♞d3 g6! (15...♗f6? 16.e4! g6 17.e5 ♗d5 18.♞xd4→) 16.♞xd4!?! (16.exd4? ♗f6 17.♞e1 ♞d6 et d4 est plutôt faible ici) 16...♗f6 17.♞f4 (17.♞h4 ♗g7 18.♞d1 ♙e6) 17...♙e6 18.♞cc1 ♗g7=.

## 15...♗f6 16.♞c2 ♞e8

La position des noirs semble plutôt passive, mais ce n'est qu'une apparence. Un plan simple comme ♙d7 suivi de c6-c5 peut leur donner un jeu harmonieux. En revanche, la position de la tour à c4 semble quelque peu empruntée et artificielle.

## 17.h3

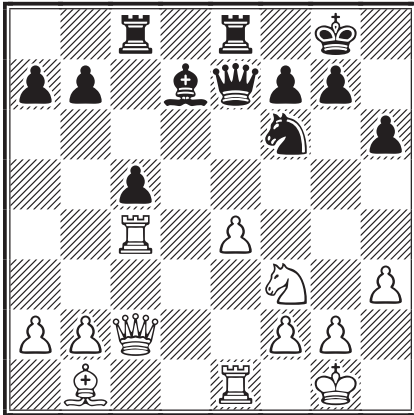
17.♞e1!?! pour pousser e3-e4 plus rapidement est à considérer.

17...♙d7 18.♞e1 ♞ac8 [18...♞ad8!?!]

**19.e4**

19.b4 ♖cd8 20.e4 (20.f4 ♘e4) 20...♙e6=.

**19...c5 20.♘f3**



**20...♘h7!**

Tout contre-jeu blanc est prévenu. J'aimais bien ma position ici. À mon avis, les noirs sont peut-être même déjà un peu mieux.

20...♙c6 21.♖e3!± (21.♖xc5 ♖f8!).

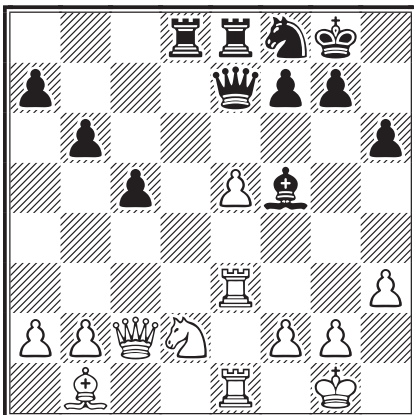
**21.♖c3 b6 22.e5 ♘f8**

Une seule pièce contient toute l'attaque.

**23.♘d2 ♖cd8 24.♖ce3**

24.♘c4 ♙b5=.

**24...♙f5 [24...♙c6!?)**



**25.♖c1**

Avec ce coup, les blancs ont offert la nullité. Bien qu'il soit tentant d'obtenir une nulle facile avec les noirs contre le favori du tournoi, la possession de la colonne d ouverte et quelques idées d'activation de mes pièces m'incitèrent à continuer.

Les noirs auraient eu une très bonne position après 25.♖xf5 ♖xd2 26.♖3e2 ♖ed8 27.♖xd2 ♖xd2 28.b3 ♖d8.

**25...♙xb1 26.♘xb1 ♖e6**

26...♘e6 est jouable aussi, mais je préférerais placer la dame à e6 et le cavalier à g6.

**27.♘c3 ♘g6 28.♖e4 ♖d4 [28...♖d3!?)**

De façon très inhabituelle dans cette variante, les noirs ont la mainmise sur la colonne d.

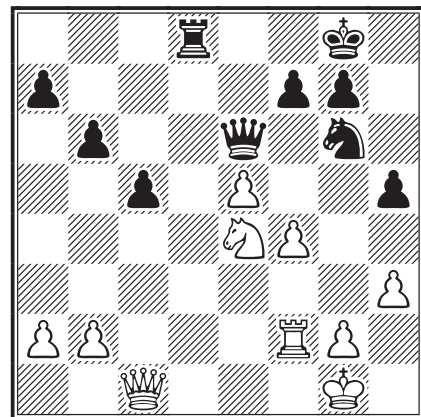
**29.f4**

29.♖xd4? cxd4+.

**29...♖ed8= 30.♖1e2 h5 31.♖f2**

31.♖e3!? ♖f5!

**31...♖xe4 32.♘xe4**



**32...♖d4!**

Ce coup maintient l'avantage acquis. Dans cette partie, la conquête de la colonne d aura été décisive.

32...♖xa2? est une faute qui aurait offert des contre-chances inespérées aux blancs : 33.f5 ♘xe5 34.♖g5 ♖d1+ 35.♘h2 ♖b1 36.♖e2! [toutes les pièces blanches se sont harmonieusement regroupées; on peut jouer aussi 36.♘f6+!? ♘f8 37.♘h5 (et non 37.♘h7+ ♘e8 38.♖xg7 ♖h1+ 39.♘g3 ♖e1!-+) 37...♖h1+ 38.♘g3 ♖d3+ 39.♘h4 g6∞] 36...♖h1+ (36...♘f8 37.f6! et toutes les pièces blanches sont en attaque alors que la dame noire est hors jeu, 37...♖h1+ 38.♘g3 ♘g6 39.fxg7+ ♘xg7 40.♖f6+=) 37.♘g3 ♖d3+ 38.♖e3 (les noirs n'ont plus grand-chose) 38...h4+ 39.♘h4 ♖d4 40.♖e7 f6 41.♖e8+ ♘h7 42.♖h5+ ♘g8 43.♖e8+=. Une bien triste conclusion pour une si belle partie.

**33.♖b1?**

Abrège la fin, mais je pense que les noirs conservaient un très net avantage sur d'autres coups. Si 33.♖e3 ♖xa2. 33.♘c3!? est intéressant, mais ne résout pas tous les problèmes des blancs, par exemple : 33...♖f5 (33...♖d7) 34.♘e2

♖d3 35.♗c3 (35.♖c2 ♗d7) 35...♗d7 (35...h4!?)  
 36.f5 ♗xe5 37.♖g5 ♗d4 38.f6 ♗g6 39.fxg7  
 ♗xg7±.

**33...♗xf4!!-+ 34.♖xf4**

34.♗g5 ♖xe5 35.♗f3 ♗e2+ 36.♗f1 (36.♖xe2  
 ♖xe2 37.♗xd4 cxd4) 36...♗g3+ 37.♗g1 ♖e3-+.

**34...♖xe5 0-1**

35.g3 h4!-+.

**HANS-MARCUS ELWERT,**  
 partie publiée dans *Chess Mail* 2/2002



○ **Solari, Aldo** PER

● **Cranbourne, Carlos Leon** ARG

Gambit de la Dame [D56]

corr CLEA4, email, CADAP, 2000

**1.d4 d5 2.c4 e6 3.♗c3 ♗f6 4.♗g5 ♗e7**

**5.e3 0-0 6.♗f3 h6 7.♗h4 ♗e4**

La vieille Défense Lasker. Je jouais ça il y a longtemps... quand j'étais jeune.

**8.♗xe7 ♖xe7 9.♖c1**

La partie suivante, jouée lors de l'Olympiade de 1939, est intéressante : 9.♖c2 ♗xc3 10.♖xc3 c6 11.♗d3 dxc4 12.♗xc4 ♗d7 13.0-0 b6 14.♖fd1 ♗b7 15.♖ac1 ♖fd8 16.♗e2 c5 17.♖a3 a5 18.♗d2 e5 19.dxc5 ♗xc5 20.♗c4 ♖g5 21.g3 ♖f6 22.♖xd8+ ♖xd8 23.♖d1 ♖xd1+ 24.♗xd1 ♗a6 25.♗d2 ♖d6 26.♖c3 ♗e4! 0-1, Lundin - Raud, Buenos Aires 1939.

**9...c6 10.♗d3 ♗xc3 11.♖xc3 dxc4 12.♗xc4**

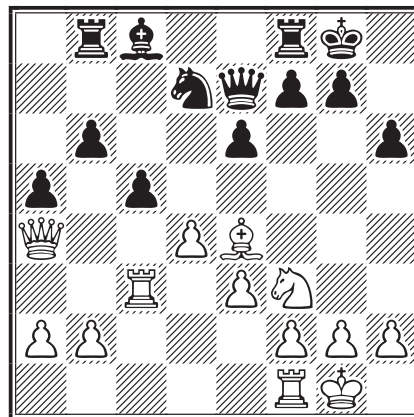
**12...♗d7 13.0-0 b6 14.♗d3 c5 15.♗e4 ♖b8**

15...♗a6?!N 16.♗xa8 ♗xf1 17.♗c6 ♗a6 18.♖a4! cxd4 19.exd4±, Blanco Gramajo - Menendez, corr W-20ch ct04, ICCF 2001 (½-½, 51).

**16.♖a4**

Dans la dernière partie de son match contre Anand, Sofia 2010, Topalov a joué 16.♖c2 mais après l'excellent 16...♗f6! 17.dxc5 ♗xe4 18.♖xe4 bxc5 19.♖c2 ♗b7 20.♗d2 ♖fd8 21.f3 (21.♗b3 c4! et si 22.♖xc4 ♗a6 23.♖c7 ♖bc8! 24.♖xe7 ♖xc2=) 21...♗a6, les noirs ont déjà plus qu'égalisé. Topalov voulut davantage que ce qu'offrait la position et finit par perdre cette partie qui permit au grand maître indien de conserver son titre de champion du monde.

**16...a5**



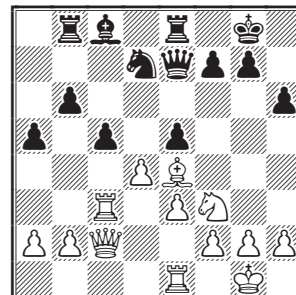
**17.♖d1N**

17.♖fc1N e5 :

a) 17...♗b7 18.♖c2 (18.♗xb7 ♖xb7 19.♖c6 ♖bb8) 18...♖fc8;

b) 17...♖d8 18.♖c2 (18.♗c6 e5) 18...♗a6 19.♗h7+ ♗h8 20.♗d3;

c) 17...e5 18.♖c2 ♖d8 (18...♖f6 19.♗h7+ ♗h8 20.♗f5 ♖d8 21.♗xd7 exd4 22.♗xc8 dxc3; 18...exd4 19.exd4 ♗f6 20.♗c6) 19.♖e1 ♖e8! (à ce moment de la partie il m'a paru très difficile de trouver un plan pour les blancs...)



20.h3 ♗b7 (20...♗a6) 21.♗xb7 ♖xb7 22.a3 ♖bb8! ½-½, Kurtz - Cranbourne, corr W-19ch ct06, ICCF 1999 (22...♖bb8!= 23.dxc5 ♗xc5 24.b4 axb4 25.axb4 ♗a6=).

**17...♗a6 18.h3 ♖fd8 19.♖d2 cxd4**

● 19...♖bc8 20.♖cc2 (20.♖c1 ♗f6 21.♗d3 ♗xd3 22.♖xd3 cxd4) 20...♗f6 21.♗d3 ♗xd3 22.♖xd3 ♖b7;

● 19...♗f6 20.♗c6 (un coup typiquement « fritzien »; 20.♗d3 ♗b7 21.♖d1 ♗d5 22.♖c1 cxd4) 20...♖d6 21.♗e5 ♖c7 22.♗f3 ♗d7.

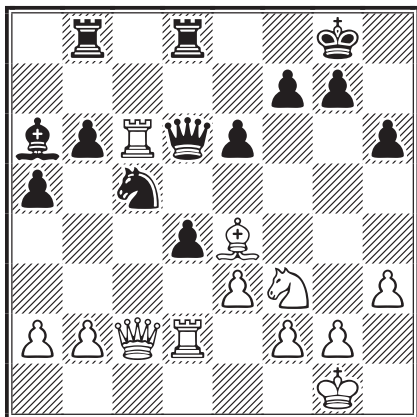
**20.♖c7**

20.exd4 ♗f6 21.♗c6 ♗b7 22.♖dc2 ♗e4.

**20...♖d6 21.♖c2 ♗c5**

21...♗c5 22.♖c6 ♖f8.

**22.♖c6**



22...♔e7

Je n'aimais pas du tout 22...♔f8.

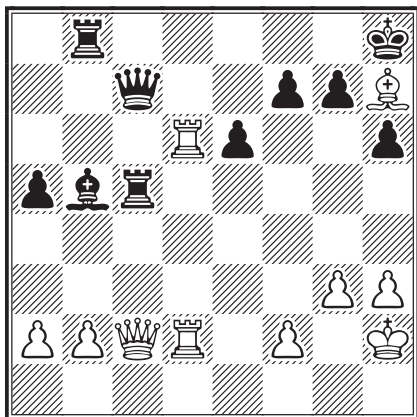
23.♘h7+ ♔h8 24.exd4 ♘b5 25.♙e5

Une position passionnante.

25...♙d5 26.dxc5 ♖xe5 27.♖xb6 ♙e1+

28.♔h2 ♚c7+ 29.♖bd6 ♙e5 30.g3 ♖xc5

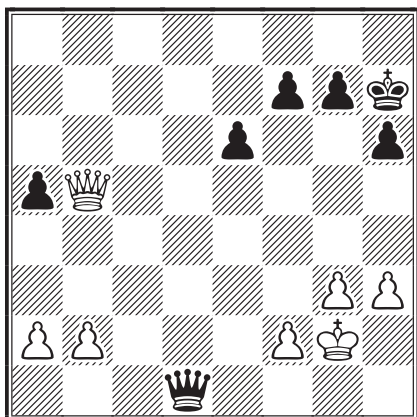
J'étais content de ma position, mais les blancs ne trouvaient que des bons coups !...



31.♙d8+! ♖xd8 32.♖xd8+ ♚xd8 33.♚xc5  
♔xh7 34.♚xb5 ♚d4!

La meilleure case pour la dame noire.

35.♔g1 ♚d1+ [♔35...a4!?] 36.♔g2



36...a4

Croyez-le ou non, mais la version 6 de Fritz recommandait ici l'horrible 36...♚d5+?? sur quoi 37.♚xd5 force le passage dans une finale de pions complètement perdue pour les noirs. Un peu gros quand même ! Heureusement (pour les marchands de logiciels) quelques progrès ont été faits depuis.

37.b3 a3!!

Dégoûté du comportement de l'ordinateur, j'ai décidé de ne plus le consulter du tout et commencé à réfléchir complètement seul. En effet, il s'agit désormais non seulement de trouver les meilleurs coups mais aussi de rester vivant !

Si 37...axb3 38.♚xb3 ou 38.axb3.

38.♚c5

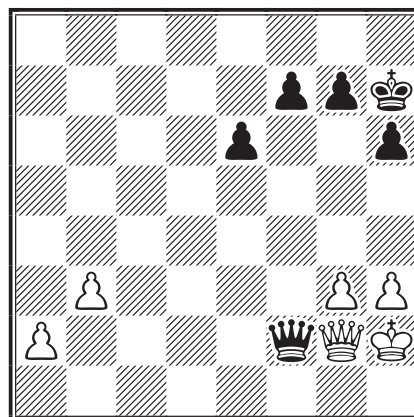
38.♚b4 ♚c1 ;

38.♚c4 ♚d2 39.b4.

38...♚d2 39.♚xa3 ♚d5+ 40.♔h2 ♚d4!

La pointe du plan imaginé au moment de jouer 37...a3!!

41.♚a8 ♚xf2+ 42.♚g2



42...♚e3

Je ne peux expliquer pourquoi ce coup est bon, mais j'avais de très bonnes sensations en considérant cette position.

43.♚c2+ f5 44.a4 g5 45.b4 h5 46.b5 h4=

47.♚g2 hxg3+ 48.♚xg3 ♚d2+ 49.♔h1

49.♚g2 ♚f4+ 50.♚g3 ♚d2+=.

49...♚d1+ 50.♔h2 ♚d2+ 51.♔h1 ♚d1+

52.♔h2 ½-½

Intéressant. À mon avis, Hans Marcus Elwert est le seul à pouvoir gagner avec la vieille Défense Lasker.

CARLOS LEON CRANBOURNE

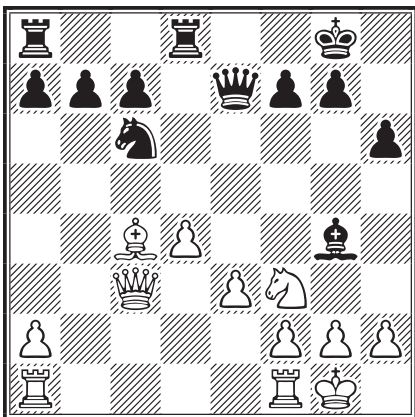
○ Zaitsev, Alexander Nikolaevich URS

● Gilman, AM URS

Gambit de la Dame [D57]

corr URS-06ch, 1963

1.d4 d5 2.c4 e6 3.♘c3 ♘f6 4.♙g5 ♙e7  
5.e3 0-0 6.♗f3 h6 7.♙h4 ♗e4 8.♙xe7 ♜xe7  
9.cxd5 ♗xc3 10.bxc3 exd5 11.♞b3 ♞d8  
12.c4 dxc4 13.♙xc4 ♗c6 14.♞c3 ♙g4 15.0-0



Une recommandation de Tarrasch. Les blancs maintiennent leur fou sur la diagonale a2-g8, supputant que l'échange à f3 leur serait favorable en dépit de l'affaiblissement de leur roque.

15...♙xf3!

La suite principale !

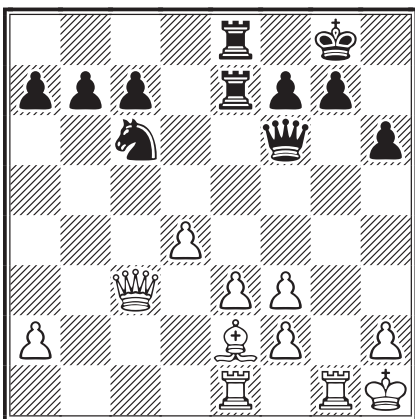
16.gxf3 ♜f6 17.♙e2

Cette fois, le fou doit abandonner la diagonale italienne, sinon les noirs auront l'avantage après 17.f4 ♗h8 18.♗h1 g5!

17...♞e8 18.♞ae1 ♞e7

Le commencement d'un plan erroné, échafaudé autour de l'idée ♗xd4. Correct était 18...♗h8 19.♗h1 ♞h4 empêchant 20.♞g1 tout en préparant la manœuvre ♞a8-d8-d6-g6 qui donnerait aux noirs une bonne partie.

19.♗h1 ♞ae8 20.♞g1!



20...♗xd4

N'ayant pas prévu le 24<sup>e</sup> coup blanc, les noirs décident de prendre le pion.

21.♞g4!

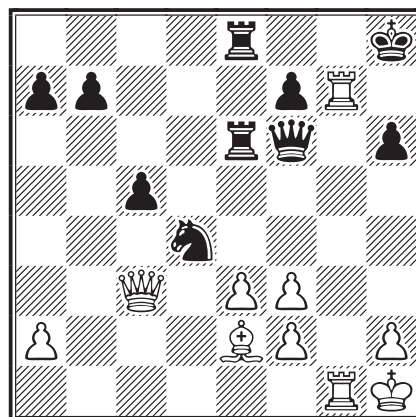
21.♙d1 ♜e5! 22.exd4 ♜xe1 23.♞xe1 ♞xe1+ 24.♗g2 ♞xd1.

21...c5! 22.♞eg1 ♞e6

22...♗h8 mènerait aux même variantes.

23.♞xg7+ ♗h8!

23...♞xg7 24.♞xg7+ ♗xg7 25.♙c4 et les blancs empochent le cavalier.



24.♙d3!

De façon surprenante, ce coup gagne une pièce. Par contre, 24.♞d3 ne mène nulle part après 24...♞xg7 (ou 24...♗f5) 25.♞xg7 ♗xg7 26.♞c3 ♞f6.

24...♞xf3+

24...♗f5 25.♙xf5.

25.♞g2 ♞e5

25...♞g8 26.♙e2! ♞d5 27.♙c4 ♞f3 28.exd4! ou 25...♙d6 26.exd4 ♞xd4 27.♞c1!

26.exd4 ♞g5

Si 26...♞h5 27.dxc5+ f6 (27...♞e5 28.♙e2!) 28.♞c1 suivi de 29.♙f1.

27.dxc5+ f6

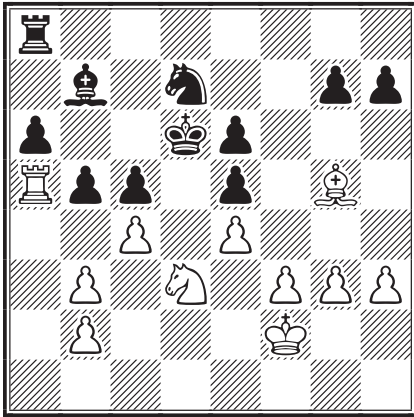
Perd sur-le-champ. La dernière chance était 27...♞e5 28.♞d2 ♞h5, mais après 29.♙f5! ♞g5 30.♙c2 ♞e2 31.♞d1! les noirs sont perdus aussi.

28.♞c4! 1-0

Ne tombant pas dans le piège : 28.♞c2? ♞xg2+! 29.♞xg2 ♞e1+. Après 28.♞c4, les blancs sont prêts à lever le clouage par 29.♙f1, ♞d3 et enfin f3! Si 28...♞h5 29.♙e2!

ALEXANDER N. ZAITSEV,  
Central Chess Club Bulletin





**30...Rc8**

De leur côté, les noirs ne peuvent faire que des coups d'attente dans une position de plus en plus passive.

**31.Ra1 h6**

Si 31...c6 32.d2 suivi de c3±.

**32.d2± Ra8 33.e2 b4?**

Endigue certes les opérations ennemies à l'aile dame, mais l'aile roi est faible aussi !...

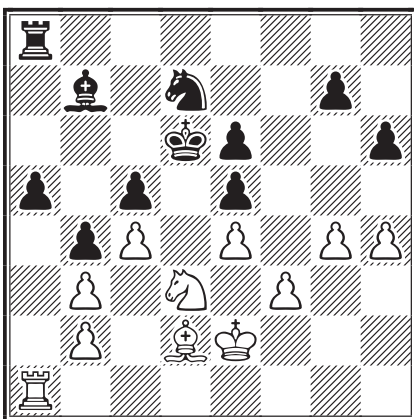
**34.g4!**

Le plan des blancs est désormais d'ouvrir l'aile roi et de s'y créer un pion passé. Les noirs ont peu d'arguments à faire valoir pour faire capoter l'opération.

**34...a5**

34...g5 35.h4!

**35.h4**



**35...c6**

Les noirs pouvaient peut-être tenter 35...a6!? et si 36.Rxa5 alors 36...b7 37.Rxa8? a8... après quoi, on se demande comment les blancs gagnent. Mais les blancs peuvent mieux jouer, 37.Rxc5!? par exemple, doit être meilleur et si 37...xc5 38.xb4 Rc8 39.f4±.

**36.e3 c6 37.h5 c6 38.g5! hxg5**

**39.Rg1 a4 40.bxa4 xa4**

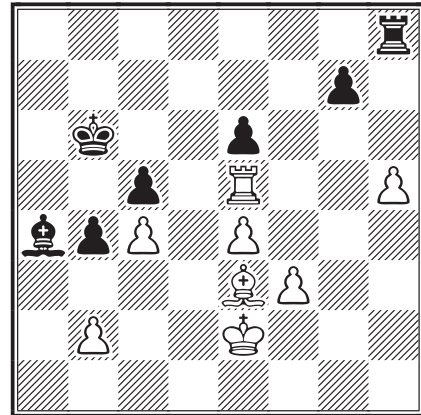
N'est pas meilleur : 40...xa4 41.Rxg5 b3 42. Rxg7 Rxc4 43.h6+.

**41.Rxg5 Rh8**

Forcé, sinon suit Rxg7 et h5-h6.

**42.Nxe5 Nxe5 43.Rxe5**

Le moment est venu de passer à la caisse et les faiblesses en e6 (voir 18...f6?) et b4 (voir 33...b4?) doivent maintenant se payer cash.



**43...Rc8**

43...Re8 44.xc5+.

**44.Rxe6+ 1-0**



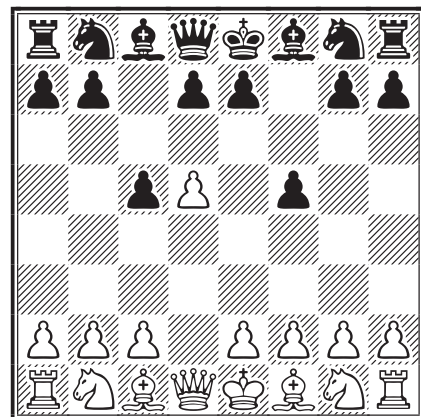
○ Dubois, Yves

● Alozy, Francis

Défense Benoni [A43]

corr AJEC/5427, 2009

**1.d4 c5 2.d5 f5!?**



Une variante bizarre qui contraint quasiment les blancs à fermer d'entrée leur bibliothèque et leur paquet de gaufrettes pour réfléchir seul.

### 3.♖c3 ♗f6 4.f3!

Un bon coup qui prépare naturellement la poussée e2-e4.

### 4...e5?!

Peut-être pas le meilleur. Un plan intéressant avec d6 et g6 a été adopté dans la partie Izoria - Ehlvest, Batumi 2002 : 4...g6!? 5.e4 d6 6.♗b5+ et ici, au lieu de 6...♗d7 7.exf5 gxf5 8.♗h3! avec des vues sur e4 et g5 et donnant donc un net avantage aux blancs, les noirs pouvaient poursuivre par 6...♗bd7 et par exemple si 7.exf5 gxf5 8.♗h3 a6! 9.♗xd7+ ♗xd7 suivi de b7-b5 avec du contre-jeu.

Le fait que le coup du texte ait été essayé deux fois par correspondance par le Turc Enver Tatlicioglu ne plaide pas en sa faveur car il a perdu les deux parties...

### 5.e4!

Cette poussée est maintenant très forte.

### 5...d6

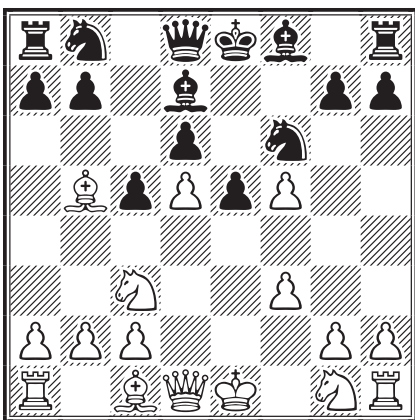
Guère meilleur : 5...f4 6.g3 d6 7.♗h3 ♗xh3 8.♗xh3 ♗h5 9.♖g1±, Akhsharumova - Zaiatz, Kuala Lumpur 1990 (1-0, 80) ou 5...fxe4 6.fxe4±.

### 6.♗b5+

6.exf5 ♗xf5 7.♗ge2 ♗e7 8.♗g3 ♗d7 9.♗d3 0-0 10.0-0 ♗a6 11.a3 ♖c8, Luk - Tatlicioglu, corr ICCF 2007 (1-0, 27).

### 6...♗d7 7.exf5

Sans trop se fatiguer, les blancs ont gagné un pion...



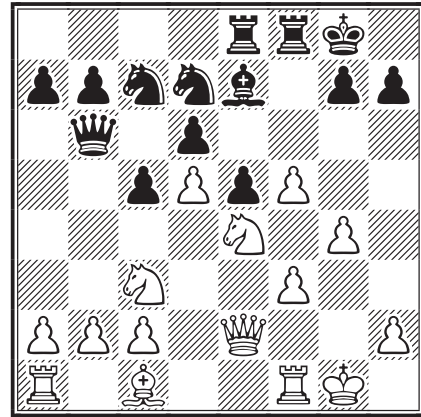
### 7...♗e7

7...♗xb5 8.♗xb5 ♖d7 9.c4! a6 10.♗c3 (10.♖a4!?) 10...♖xf5 11.♗h3 ♗e7 12.0-0, Atakisi - Tatlicioglu, corr ICCF 2007 (1-0, 21).

### 8.♗h3 0-0

8...♗xb5 9.♗xb5 ♖d7 10.c4±.

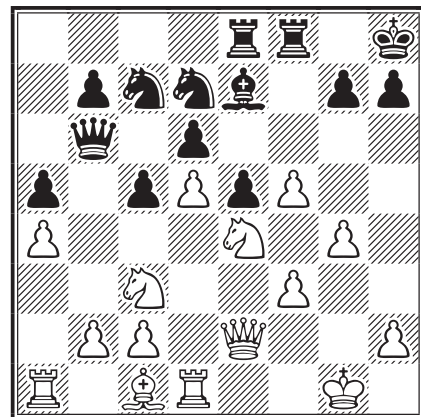
### 9.♗xd7 ♗fxd7 10.g4 ♗a6 11.0-0 ♖b6 12.♖e2 ♗c7 13.♗f2 ♖ae8 14.♗fe4



La position blanche est nettement préférable. Leurs pièces sont beaucoup plus mobiles et, considérées une à une, elles dominent leurs homologues noires. De leur côté, les noirs ont un jeu passif avec peu d'espoir de trouver un moyen de contre-attaquer.

### 14...a6 15.a4 a5 16.♖d1 ♗h8

16...♗f6 permettrait 17.♗g5, menaçant ♗e6, par exemple : 17...c4+ 18.♗e3 ♖a6 19.♗e6 ♗xe6 20.dxe6±.



### 17.♖a3!

Le fou dame blanc étant très bien où il est (défense de b2 et contrôle de la seule diagonale noire possible), les blancs trouvent une façon élégante de développer cette tour.

### 17...♗a6 18.♖b3 ♗b4 19.♗b5 ♗f6 20.♗xf6 ♗xf6 21.c3 ♗xd5

Plus rien ne sauve, les blancs perdent du matériel presque par force. Si 21...♗d3? 22.♖xd3 c4+ 23.♗e3+- cxd3?? 24.♗xb6.

### 22.♖xd5 c4+ 23.♗e3 ♖c6 24.♖xd6 ♖c8 25.♖a3 ♗e7 26.♖a1! ♗xd6 27.♗xd6 ♖c6



28. ♖xe8 ♜xe8 29. ♙f2 h6 30. ♖e4 ♜c7  
 31. ♜d1 ♔g8 32. ♜d5 ♔h8 33. ♜c5 ♖e7  
 34. ♖xc4 ♖g5 35. ♜c8 ♜c1+ 36. ♔g2 ♜xc8  
 37. ♖xc8+ 1-0



○ **Dugraindelorge, Vincent**

● **Soldano, Graziano**

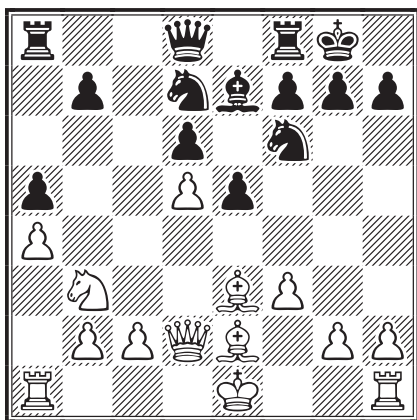
Défense Sicilienne [B90]

corr AJEC/5436, 2009

1.e4 c5 2. ♖f3 d6 3. d4 cxd4 4. ♖xd4 ♖f6  
 5. ♖c3 a6 6. ♙e3 e5 7. ♖b3 ♙e6 8. ♖d2 ♙e7  
 9. ♙e2 0-0 10. f3 ♖bd7 11. ♖d5 ♙xd5?!

Une idée comme une autre quoiqu'il semble plus logique d'essayer de conserver ce fou, par exemple : 11... ♖xd5 12. exd5 ♙f5 13. 0-0 ♜c7, Badolati - Jedrzejowski, corr W-31ch sf05, ICCF 2007 (½-½, 51).

12. exd5 a5 13. a4±



13... ♖b6?!

Le pion d5 sera difficile à attaquer après le coup évident qui suit (surtout après la disparition du fou de cases blanches).

13... ♜c7!? est peut-être meilleur, bien qu'après 14. c4 ♖c5 15. ♖xc5 dxc5 16. ♖c2, la position noire n'inspire pas vraiment confiance (Saltaev - Roeder, Abudhabi 2000 (1-0, 48).

14. c4 ♖bd7!

Toujours difficile à faire, mais ici c'est vraiment la décision la plus raisonnable.

15. ♖c2

Ce coup, bon dans la partie précitée Saltaev - Roeder, l'est beaucoup moins ici car la colonne c est semi-ouverte. La dame n'y sera donc pas forcément en sécurité. Plus naturel : 15. 0-0.

15... ♖c8

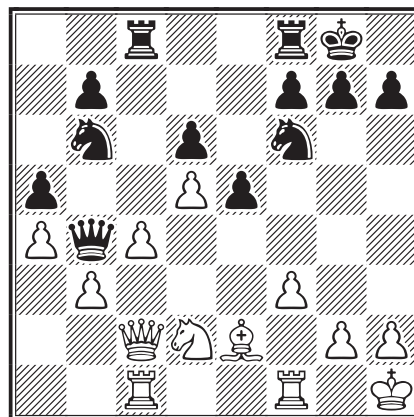
15... ♜c8!? (voir note précédente) suivi de ♖d7-b8-a6-b4 était à considérer, mais les noirs ont un autre plan en tête.

16. ♜c1 ♙d8= 17. ♖d2?

Pourquoi déposter ce cavalier ? Je n'ai pas la réponse... Avaient du sens : 17. ♖d2, 17. ♙d3 ou 17. 0-0. Après le coup du texte, les noirs s'emparent de l'initiative.

17... ♙b6! ♖ 18. ♙xb6 ♖xb6 19. 0-0 ♖c5+  
 20. ♔h1 ♖b4 21. b3 ♜ac8

L'échange des fous du dix-septième coup a mis en lumière la faiblesse des cases noires du camp blanc. Le fou roi blanc est devenu particulièrement mauvais. Les noirs vont faire en sorte de le maintenir muselé et de profiter des cases noires mises à leur disposition pour confortablement avant-poster leur cavalerie.



22. ♖a2?!

Euh... ah oui, la case a3 ! mais je ne suis pas sûr que la dame blanche ait eu l'intention d'y séjourner.

22... ♖bd7 23. ♙d3 g6

Mauvais tu es, mauvais tu resteras, auguste fou.

24. ♜cd1 ♖h5 25. ♖b1 ♖f4

25... f5 avec les mêmes idées est bon aussi.

26. ♙c2?!

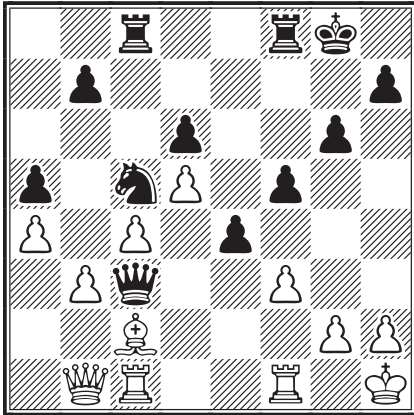
Peut-être eût-il plutôt mieux valu se débarrasser de ce fou encombrant qui vient là réduire le champ d'action de la dame. En tout cas, il n'est pas certain du tout que les noirs se soient laissés aller à échanger leur cavalier. La position blanche prend de plus en plus mauvaise tournure.

26... ♖c5 27. ♖a3 ♖e2 28. ♖b5 ♖c3

Force l'échange qui suit, sinon les noirs progressent encore par e5-e4.

**29. ♖xc3 ♜xc3 30. ♚b1 f5 31. ♝c1 e4?!**

Peut-être fallait-il préparer cette poussée par exemple en doublant les tours sur la colonne e : 31... ♝c7 32. ♜f2 ♜e7 etc.



Le coup du texte permet aux blancs de faire tomber la pression et retrouver ainsi des cases pour respirer après 32. fxe4! fxe4 33. ♝xf8+ ♝xf8 34. ♙xe4 après quoi les chances sont à peu près équilibrées, par exemple : 34... ♜xb3 35. ♙xg6! ♜xb1 36. ♙xb1 ♖xa4∞. Mais les blancs vont manquer cette opportunité.

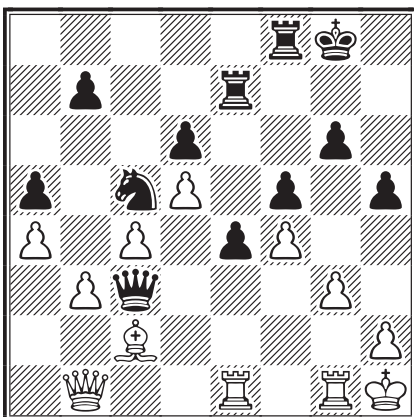
**32. g3?! ♝ce8±**

Le bon coup, qui rétablit l'avantage noir. Compte tenu de ce qui précède 32... exf3 serait clairement inférieur sur 33. ♙xf5! (attaquant la dame) 33... ♜e3 34. ♙xc8 ♝xc8 35. ♝ce1±.

**33. f4?**

Même s'il n'est pas très agréable, l'échange est obligatoire, car maintenant le pion e sera non seulement passé, mais aussi soutenu ce qui, à ce moment de la partie, constitue un avantage pratiquement décisif.

**33... ♝e7 34. ♝ce1 h5 35. ♝g1?!**



**35... ♖a6?!**

Complice la situation... Vu que les blancs ne peuvent rien entreprendre de concret, il semble plus simple de se concentrer sur la valorisation du pion passé, donc 35... ♜fe8! d'abord, suivi de ♖g7-f6 avant d'envisager des opérations plus radicales (♖d3, ♜f3 et e4-e3).

**36. ♝e2 ♖b4 37. ♜c1 b6**

Curieusement, les noirs jouent sans plan.

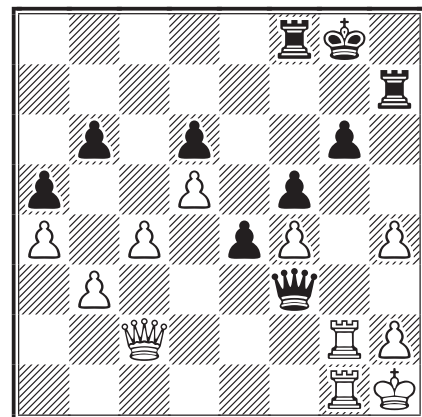
**38. ♜d2 ♜f3+ 39. ♝eg2 ♖xc2?**

Un aveu d'impuissance... Pourquoi donc échanger cette bûche ? Trop peureux, les noirs ! Trop heureux, les blancs !

**40. ♜xc2 h4!?**

Les noirs, qui ont perdu l'avantage, tentent de briser la phalange de pions blancs. Une idée intéressante et probablement une des dernières chances de forcer le gain de la partie.

**41. gxf4 ♝h7**



**42. c5?**

Dans une position inconfortable (la tour g2 est clouée) les blancs craquent et donnent un pion sans aucune compensation pour des raisons que nous avons du mal à imaginer. Il fallait continuer d'espérer, éviter d'échanger quoi que ce soit et attendre : 42. ♜b2 ou 42. ♜d2, histoire de voir comment les noirs s'y seraient pris pour gagner après 42... ♝xh4.

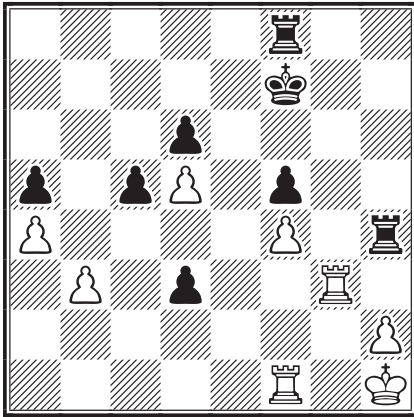
**42... bxc5**

Maintenant les blancs sont perdus. Les lignes vont s'ouvrir et l'avantage matériel décidera facilement.

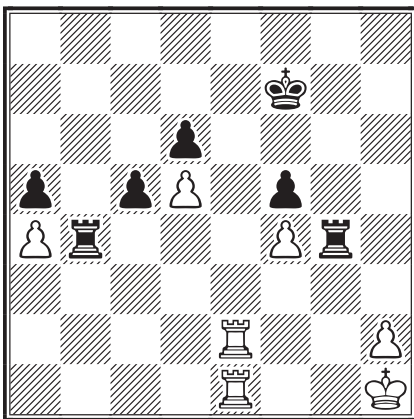
**43. ♜c4 ♝xh4 44. ♝f1 ♜d3 45. ♜xd3 exd3**

**46. ♝xg6+ ♖f7 47. ♝g3**

Et non bien entendu 47. ♝xd6?? ♝fh8 48. ♝f2 ♝xh2+! 49. ♝xh2 ♝xh2+ 50. ♖xh2 d2-+.



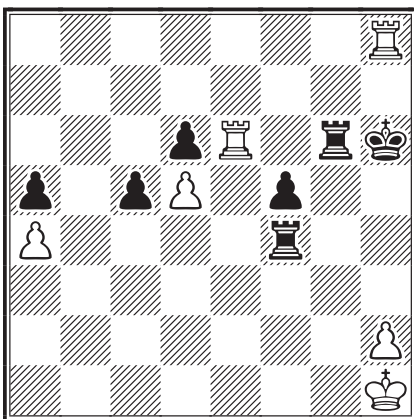
47...d2!-+ 48.♖d3?! ♜b8 49.♔g2 ♖g4+  
50.♕h1 ♜b4 51.♞xd2 ♞xb3 52.♞e2 ♜b4  
53.♞fe1



53...♞bxf4!

Il faut rester vigilant jusqu'au bout : 53...♞gxf4? semble plus naturel, mais permettrait aux blancs d'annuler, exemple : 54.♞e7+ ♔g8 55.♞e8+ ♔g7 56.♞8e7+ ♕h6 57.♞1e6+ ♔g5 58.♞g7+ ♕h5 59.♞h7+ ♔g4 60.♞g7+ ♔f3 61.♞g3+ ♔f2 62.♞g2+ ♔f1 63.♞g1+ ♔f2 64.♞g2+ ♔f3 65.♞g3+ ♔f2 66.♞g2+=.

54.♞e7+ ♔f8 55.♞e8+ ♔g7 56.♞1e7+ ♕h6  
57.♞e6+ ♞g6! 58.♞h8+



58...♔g7

Attention à l'arnaque : 58...♔g5?? 59.h4+ et ce sont les blancs qui gagnent !

59.♞g8+ ♔xg8 60.♞xg6+ ♔f7 61.♞xd6  
♞xa4 62.♞c6 ♞c4 63.♞a6

63.♔g2 a4 64.♔f3 ♔e7-+.

63...a4

La fin est plus simple.

64.♔g2 ♔e7 65.♔g3 ♞g4+ 66.♔f3 ♞e4  
67.h3 ♔d7 68.d6?!

Pas grand-chose d'autre... autant abandonner.

68...♞b4 69.♔e2 ♔e6?!

Plus fort : 69...♞h4!

70.♔d3 ♞e4 71.d7+ ♔xd7 72.♞f6 ♞d4+  
73.♔c3 f4 74.h4 ♞b4?!

Plus expéditif : 74...f3!

75.h5

Je laisse ici le commentaire de Fritz à votre appréciation : « 75.♔d3 ♔e7 76.♞c6 f3 ne fait pas descendre le chat de l'arbre... » Tout un programme !

75...♔e7 76.♞c6 f3 77.♞xc5 ♞f4 78.♞e5+  
♔f6 79.♞e1 f2 80.♞f1 ♔g5 0-1



○ Benyounes, Christophe

● Humbert, Patrick

Partie Espagnole [C62]

corr AJEC/5439, 2010

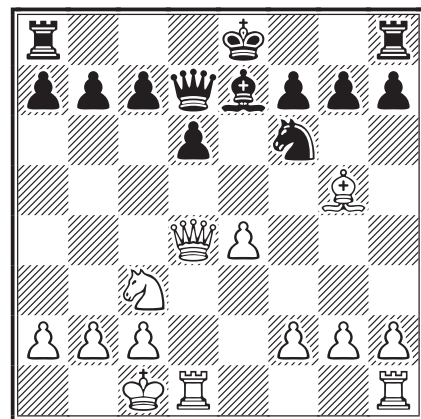
1.e4 e5 2.♖f3 ♖c6 3.♗b5 d6

La Défense Steinitz de l'Espagnole... Passif, mais jouable.

4.d4 ♗d7 5.♖c3 exd4 6.♖xd4 ♖xd4

7.♗xd7+ ♞xd7 8.♞xd4 ♖f6 9.♗g5 ♗e7

10.0-0-0



## 10...a6?N

Une variante douteuse... Sur les vingt-cinq parties qui figurent dans la Mega Database 2010 de ChessBase, je n'ai trouvé qu'un seul gain noir pour trois nulles et surtout... vingt-et-un gains blancs ! De nos jours, de telles statistiques incitent à la réflexion avant de se lancer tête baissée dans une ouverture. Oui, mais personne n'a joué 10...a6 me direz-vous... Hmm... mis à part le contrôle de b5, superflu après la disparition du fou espagnol, je ne vois pas l'utilité d'un tel coup.

11.e5± ♖g4??

Désastreux ! Il n'y a pas mieux que 11...dxe5 12.♖xe5 ♖e6 (perd un pion, mais quoi d'autre ? Si 12...♖c6? 13.♖he1! gagne une pièce) 13.♖xc7 0-0 14.♖he1 et ce sera très dur pour les noirs.

12.♙xe7 ♗xe7

12...♗xe5? 13.♗d5 c6 14.♗b6+.

13.exd6+ cxd6 14.♗d5+ ♗f8 15.♗b6+—  
♖d8 16.♗xa8 ♗f6 17.♖he1 ♖xa8  
18.♖xd6+ ♗g8 19.♖d8+ ♖xd8  
20.♖xd8+ 1-0

FERNAND DAUTHUIS



## NOS TOURNOIS

### 76<sup>e</sup> CHAMPIONNAT DE FRANCE, 2011

#### RÉSULTATS

15. Bobel - Roubaud .....	1/2-1/2
16. Roubaud - Sage .....	1 - 0
17. Durandal - Marez .....	1/2-1/2

#### CLASSEMENT PROVISOIRE

1. Philippe Bobel	2,5	(8)
2. Bruno Ghiani Sébastien Marez	2	(8)
4. Bernard Fister	2	(7)
5. David Roubaud	1,5	(10)
6. Pierre Ruiz-Vidal	1,5	(9)
7. François Sage	1,5	(8)
8. Alain Rogemont Jean-Pierre Mailfert Jean-Christophe Chazalette Jean Durandal	1	(10)
12. Christian Deneuville Alain Vertes	0	(12)

### TOURNOIS À 5 JOUEURS

#### NOUVEAUX TOURNOIS

5466 – M. Duvette, F. Alozy, Cl. Terrier,  
P. Lefebvre, C. Bontems

5467 – G. Fermen, A. Gérard, M. Guidoni,  
D. Dejonckheere, P. Humbert

#### RÉSULTAT

5458, 2010	1	2	3	4	5	Pts				
1 Sobry, S	■	■	1	1	1	1	1	1	1	8
2 Alozy, F	0	0	■	■	1	1	1	1	1	6
3 Dejonckheere, D	0	0	0	0	■	■	1	1	1	4
4 Eeckhout, J.-L.	0	0	0	0	0	0	■	■	1	2
5 Lorin, F	0	0	0	0	0	0	0	0	■	0

#### QUALIFICATIONS

Tournoi Accession ou deuxième tour  
de Coupe de France : Sébastien Sobry

Tournoi Accession : Francis Alozy

### ACCESSION

#### NOUVEAU TOURNOI

A012 – J. Flecher, L. Hemeury, B. Ducolombier, J.-M. Neusch, J. Durandal, C. Benyounes, F. Alozy, C. Bontems, F. Moret

### RAPPEL

La cadence des annonces de tournois ne nous permet pas de tout mettre dans le CDE. N'oubliez donc pas de consulter régulièrement le site web de l'AJEC pour éviter de rater une opportunité.

MICHEL LECROQ

# L'ACTIVITÉ INTERNATIONALE

## JUBILÉ DU 70<sup>E</sup> ANNIVERSAIRE DE L'AJEC

### SEMI-FINALES DE L'OPEN

**sf 01** – 1. Hitzegrad, J GER 4; 2/4. Satici, A TUR, Kuosa, N FIN, Florea, M ROM 3,5; **5/6. Chouraqi, G FRA**, Claridge, JB WLS **2,5**; 7. Marmarov, A BUL 1,5.

**sf 02** – 1. Kuosa, N FIN 4; 2. Benlloch Guirau, A ESP 3,5; 3/5. Bortnik, E POL, Sergiev, S BUL, Karg, H GER 3; 6. Claridge, JB WLS 2,5; 7. Kauppinen, M FIN 2.

**sf 03** – 1/2. Fritsche, F GER, Schmenger, J GER 4; 3. Benlloch Guirau, A ESP 3,5; 4/6. Karg, H GER, Sergiev, S BUL, Kuosa, N FIN 2,5; 7. Medvedchuk, LN RUS 2.

**sf 04** – **1. Girard, É FRA 4,5**; 2/4. Pligin, SA RUS, Steiger, W SUI, van Tienhoven, RM NED 3,5; 5. Leupold, V GER 3; 6. Ignatov, B BUL 2,5; 7. van der Hoeven, JF NED 0,5.

**sf 05** – 1. Ljubičić, Ing L CRO 4,5; 2/4. Pfaff, H GER, Evans, Dr G ENG, Galanov, SI RUS 4; 5. Florea, VM ROM 2,5; 6. Beskov, VA RUS 2, 7. Pötz, F AUT 0.

**sf 06** – 1/3. Borisovs, L LAT, Evans, Dr G ENG, Houška, J CZE 4; 4. Glukhovtsev, SO RUS 3,5; 5. Mignon, F BEL 3; 6. Jarecki, M POL 2; 7. **Drouallière, Ph FRA 0,5**.

**sf 07** – 1/2. Brunsteins, DB ARG, Nizky, RY RUS 4; 3. Helmreich, R GER 3,5; 4. Mičiak, Ing E SVK 3; 5. Hens, B GER 2,5; 6/7. De la Calle, I PER, Gonzalez, BR BRA 2.

**sf 08** – 1/2. Helmreich, R GER, Antonov, VV RUS 4; 3. Turko, SI RUS 3,5; 4/6. Karachisaridis, V GRE, Weilguni, J AUT, Meißner, R GER 2,5; 7. Kracht, J GER 2.

**sf 09** – **1. Standaert, S FRA 5**; 2. Valinová, J CZE 4; 3. Nogga, U GER 3; 4/5. Vegjeleki, A AUT, Ermolaev, AS RUS 2,5; 6/7. Minchev, VP BUL 2; 7. Laskov, AI RUS 2.

### FINALE

La finale de l'open a été lancée officiellement le 1<sup>er</sup> janvier avec les vainqueurs des semi-finales :

Borisovs, Leonids	LAT	2378
Brunsteins, Daniel Bernardo	ARG	2383
Girard, Éric	FRA	2372
Kuosa, Nuutti	FIN	2498

Helmreich, Rudolf	GER	2470
Hitzegrad, Jürgen	GER	2330
Fritsche, Frank	GER	2395
SIM Ljubicic, Ing Leonardo	CRO	2626
Standaert, Stéphane	FRA	2438



## CHAMPIONNAT DU MONDE

### CANDIDATS

**W-28ch ct02** – Christophe Jaulneau brillant vainqueur, norme de GMI à la clé ! Félicitations ! Grille page suivante.

### PRÉLIMINAIRES

**W-32ch prel02** – 1/2. Morozov, DV RUS, Zhak, BM RUS 9\*; 3. Złotkowski, A POL 8,5\*; 4. Weyerstrass, R NED 7,5; 5/6. Arancibia Morales, I CHI, Pranjič, M SLO 6,5; 7. Foust, MS USA 6; 8. Kažoks, A LAT 5,5; 9. Kmiecik, K GER 5; **10/11. Peigney, C FRA**, Bresadola, Dr G ITA **4,5**; 12. Corujedo Hernández, R CUB 3,5; 13. Tavinski, S RSA 2.

**W-33ch prel02** – 1. de Groot, A NED 8,5\*; 2. Baumgartner, U SUI 8; 3/4. Stengelin, Dr M USA, Schwarte, Dr J GER 7,5; 5/6. Gertners, G LAT, Dobrica, DB RUS 7; **7/9. Ott, P GER**, Anderson, GM SCO, **Vertes, A FRA 5,5**; 10/11. Canibal, J CZE, Fourie, MJ RSA 5; 12. Poulheim, Dr K-F GER 4,5; 13. Swahnberg, L SWE 1,5.



## WORLD CUP

### PRÉLIMINAIRES

**WC17, prel 02** – 1/2. Morais, GJFS POR, Gromov, SV RUS 6; **3. Sobry, S FRA 5**; 4. Reichert, T GER 4,5; 5. Zakharov, VI RUS 4; 6/7. Mergard, H-P GER, Golubenko, AG RUS 3,5; 8. Carapinha, F POR 2; 9. Petruzzelli, R ITA 1,5.

**WC17, prel 11** – 1. Junge, W GER 7,5; 2. Gueci, A GER 7; 3. Weber, K GER 5; 4/5. Tobella Torras, J ESP, Fasser, W AUT 4; 6. Rouse Pasara, C PER 3,5; **7/8. Bontems, C FRA**, Ikegami, O JPN **2,5**; 9. Dostál, S CZE 0.

**WC17, prel 46** – 1. Vatansever, S TUR 8; **2/3. Ould Ahmed, S ALG**, Gerhards, G LAT **5,5**; 4. Ivanov, HA BUL 4,5; 5. Schneider, H-J GER 4;

corr W-28ch ct02, 2008				1	2	3	4	5	6	7	8	9	0	1	2	3	Pts	SB
1	Jaulneau, Christophe	SM	FRA	2545	■	=	=	=	=	1	1	=	1	1	=	=	8,5	48,50
	Muck, Christian	SM	AUT	2532	=	■	=	=	1	0	1	=	=	1	1	1	8,5	46,25
3	Szczepański, Zbigniew	SM	POL	2554	=	=	■	=	=	1	=	=	1	=	=	1	7,5	42,25
	Noble, Mark K	SM	NZL	2511	=	=	=	■	=	=	=	=	=	1	1	=	7,5	41,50
5	Learte Pastor, Tomas		ESP	2206	=	0	=	=	■	=	=	=	=	=	1	=	6,5	
6	Mráz, Milan	SM	CZE	2539	0	1	0	=	=	■	=	=	=	=	=	1	6	34,25
	Winkler, Thorsten	SM	GER	2604	0	0	=	=	=	=	■	1	=	=	=	1	6	32,25
8	Schmidt, Theo	SM	GER	2572	=	=	=	=	=	=	0	■	=	=	=	=	5,5	33,25
	Schroeder, Marc JPG	SM	NED	2433	0	=	0	=	=	=	=	=	■	=	=	=	5,5	29,50
	Atakisi, Fatih	SM	TUR	2364	0	0	=	0	=	=	=	=	=	■	=	1	5,5	27,25
11	Hiltunen, Reijo	GM	FIN	2469	0	0	=	0	0	=	=	=	=	=	■	=	4,5	
12	Gutsche, Dieter	SM	GER	2530	=	0	=	=	=	0	0	=	=	0	=	■	=	4
13	Hayalawa, Satoru		JPN	2358	=	0	0	0	0	=	=	=	0	0	0	=	■	2,5

CATÉGORIE X – NORMES : GM = 8/12, SM = 6,5, IM = 6 – DT : LAURENT TINTURE

6. Álvarez Sabor, JM ESP 3,5 ; 7/8. Bennewitz, B GER, Otspere, U EST 2,5 ; 9. Chandler, J AUS 0.

**WC17, prel 53 – 1/3.** Bobykin, KM RUS, **Girard, É** FRA, Heinke, R GER **6,5**; 4. Santos Etxepare, A ESP 5; 5. Krupnov, AA RUS 4,5; 6. Pavlíček, M CZE 3; 7/8. Secrieru, I ROU, Shalvardjiev, B BUL 1,5; 9. Drake Alvear, J ESP 0.



## COUPE DU MONDE VÉTÉRANS

### PRÉLIMINAIRES

**VWC1, prel 13 – 1.** Oger, CI FRA **9**; 2/3. Ciesielski, S POL, Rissanen, H FIN 8,5; 4/5. Aliekhin, VA RUS, Baier, G GER 8; 6. van Osmael, A BEL 7,5; 7/8. Bernad Suárez, A ESP, Glembek, B CZE 7; 9. Lloyd, G SCO 6,5; 10. Taloş, DI ROM 6; 11. Baumbach, Dr F GER 5,5; 12/13. Ward, R ENG, Jaeger, Mr FM NED 4; 14. Frydendal, O NOR 1,5.

**VWC2, prel 02 – 1.** Klausen, T-A NOR 10; 2. Ledezma Álvarez, JM CHI 9,5; 3. Monteiro da Silva, RC BRA 9; **4/5.** **Danzanvilliers, P** FRA, Sikorsky, R GER **8,5**; 6. Hayes, MG USA 7,5; 7. Bucziński, H POL 7; 8. Köhler, J CZE 6; 9. Beltins, G LAT 5,5; 10. Cowling, TI ENG 2,5; 11/12. Schönwetter, K-E GER, Dempster, D AUS 2; 13. Frost, T NZL 0.

Normes : \*\*\* = GM; \*\* SIM; \* = IM.

**VWC2, prel 08 – 1.** Evans, Dr GR ENG 9,5; 2. Enricci, JA ARG 7,5; 3/4. Durán Vallverdú, J ESP, Štika, V CZE 7; 5/6. Chomicki, H POL, Fels, B GER 6,5; 7. van Osmael, A BEL 6; 8/9. de Ruiter, T NED, Carrettoni, A ITA 5; **10.** **Soulas, P** FRA **4**; 11. Pajukari, S FIN 1,5; 12. Moeckel, JL USA 0,5; 13. Neil, W USA 0.

**VWC2, prel 15 – 1/3.** Opitz, P GER, Davis, ME ENG, Sergiev, S BUL 8,5; **4.** **Chouraqui, G** FRA **7,5**; 5. Sánchez de Ybargüen Gutiérrez, LF ESP 7; 6. De Smet, K BEL 6,5; 7. Schakel, C USA 6; 8/9. Pitkänen, J FIN, Nestianu, R-A ROM 5,5; 10/11. Vlcek, M SVK, da Fonseca, IL BRA 5; 12. Sabbatini, G IRA 4; 13. McWade, P CAN 0,5.

**VWC2, prel 17 – 1.** Valák, A CZE 10; 2. Sanna, PP ITA 9; 3. Rimkus, B LTU 7,5; 4/5. Behling, H GER, Sidenko, AV RUS 7; 6/7. Eilmes, DP USA, Weber, K GER 6,5; 8. Karásek, L SVK 5,5; **9/10.** Stock, G AUS, **Deneuille, C** FRA **5**; 11/12. Taksrud, V NOR, Larsen, AW DEN 4,5; 13. Jans, A BEL 0 (*à noter que M. Jans a joué toutes ses parties jusqu'au bout... et s'est fait mater douze fois !*).

**VWC2, prel 21 – 1.** Pommerel Brouwer, WH NED 10; 2. Dessaulles, P USA 9,5; 3. Morais, GJFS POR 8,5; 4. Witzschel, P GER 8; 5/6. Opitz, P GER, Sidenko, AV RUS 7,5; 7. Burri, P SUI 6; 8/10. Kratochvíl, J CZE, Justesen, A DEN, Prado, JH ARG 5; **11.** **Flécher, J** FRA **3**; 12. Coope, DW SCO 2; 13. Dempster, D AUS 1.

## TOURNOIS PROMOTIONNELS

### CLASSE M

**WT/M/1068** – 1. Schulze, J GER 8,5; 2/4. Čačko, Ing J SVK, Schönbeck, H GER, Slavík, M CZE 7; 5. Preussner, M GER 6,5; **6. Morin, S FRA 6**; 7. Gebhardt, U GER 5,5; 8. Aiken, R USA 3; 9. Gnirk, H GER 2,5; 10. Sprenger, F GER 2; 11. Knostenbergs, J LAT 0.

**WS/M/197** – 1. Pommrich, R GER 7,5; 2. Morley, P CAN 6,5; 3/4. Giobbi, C ITA, Iriarte Gómez, E ESP 6; 5/6. Young, SD USA, Würzebesser, R GER 5,5; 7. Yakovlev, ON RUS 5; **8. Sage, F FRA 4,5**; 9. Krauß, A GER 4; 10. Kürten, D GER 3; 11. Egoshin, GY RUS 1,5.

**WS/M/215** – 1. Sandström, L SWE 7,5; 2/3. Văluțanu, M ROM, Hryniw, M CAN 6,5; 4. Verweij, M NED 6; 5/6. Carnevale, R ITA, Santos Etxepare, A ESP 5,5; 7. Graham, S SCO 5; 8. Tritt, M POL 4; 9/10. Preussner, M GER, Gagliardi, V ITA 3,5; **11. Lorin, F FRA 1,5**.

**WS/M/238** – 1. Vekelis, G LTU 7; 2. Smit, FP NED 6; **3/8. Sage, F FRA**, Troia, E ITA, Bolz, J GER, Ciesielski, S POL, Klewe, W GER, Pazderski, L POL **5,5**; 9. Grevtsov, VA RUS 5; 10. Ramos Verdú, JM ESP 2,5; **11. Lorin, F FRA 1,5**.

### CLASSE H

**WS/H/184** – 1. Marez, S FRA **5,5**; 2. Lagergren, H FIN 4; 3. Dymek, W POL 3,5; 4. Sladek, V CAN 3; 5. Kostanjšek, Z CRO 2,5; 6. Lindegaard, P DEN 1,5; 7. Ferreira, LATF POR 1.

**WS/H/189** – 1/2. Volkov, ES RUS, Weseman, GFJ NED 5; 3. Sladek, V CAN 3,5; 4. van Schyndel, A GER 3; 5. Carnemolla, G ITA 2,5; 6. Dempster, D AUS 1,5; **7. Nossein, F FRA 0,5**.

**WS/H/207** – 1. Weseman, GFJ NED 5,5; 2. Lagergren, H FIN 4,5; 3/4. Neumann, KH GER, Ormsby, A IOM 4; 5. Jaszczowski, Z POL 2; **6. Nossein, F FRA 1**; 7. Verdugo Barba, O MEX 0.

**WS/H/208** – 1. Kowalczyk, R POL 5,5; **2. Chazalotte, J-C FRA 4,5**; 3. Kostanjšek, Z CRO 3,5; 4/6. Hüser, U GER, Ormsby, A IOM, Nielsen, JH DEN 2,5; 7. Tafner, E BRA 0.

**WS/H/214** – 1. Zemlyanov, SM RUS 4,5; 2. Cannon, AD ENG 4; 3/5. Emrich, Dr E GER, Kilichenko, AV RUS, Petruzzelli, R ITA 3,5; 6. Davidson, J AUS 2; **7. Galerne, R FRA 0**.

### CLASSE O

**WS/O/369** – 1. Laffranchise, L FRA **5**; 2/3. Kristiansen, E NOR, Souply, Y BEL 4; 4. Robida, P USA 3,5; 5. Lucas, K ENG 2,5; 6. Gellert, K USA 2; 7. Stenstrup, C DEN 0.



## TOURNOIS ZONE EUROPE

### CLASSE M

**EU/M/1339** – 1. Rickers, G GER 7; 2. Wieland, S GER 6,5; **3/6. Bernard, Cl FRA**, Gerold, G GER, Juárez de Vena, A ESP, Pagliafora, A ITA **6**; 7. Preuße, G GER 5; 8. Canal, N ITA 4,5; 9/10. Sellerie, H-J GER, Dagonnier, R BEL 3,5; 11. de Homont, R GER 1.

**EU/WS/M/008** – 1. Ivanov, BV RUS 7; 2. Daubenfeld, G LUX 6,5; 3. Dabija, M ROM 6; **4/5. Meifert, D GER, Oger, Cl FRA 5,5**; 6/7. Efremov, AG RUS, Weber, K GER 5; 8. Kirsanov, VN RUS 4,5; 9. Krause, P GER 4; 10/11. Zakharov, O UKR, Toma, Ing R SVK 3.

### CLASSE H

**EU/H/1403** – 1/2. Roca del Río, J ESP, Benedettini, E ITA 4; 3/4. Schmidt, KH GER, Zeiske, W GER 2,5; 5. Bedbur, H GER 1; **6/7. Kröncke, M GER, Charpentier, D FRA 0**.

### CLASSE O

**EU/WS/O/026** – 1. Tranquillo, M ITA 6; **2/3. Mittel, C FRA**, Ylönen, O FIN **4**; 4/5. Voronkov, VA RUS, Kadonas, K LTU 3; 6. Khramkov, AG RUS 1; 7. Fugger, C AUT 0.



## MONEY PRIZE TOURNAMENTS

**FMT/09/001** – 1. Kubicki, T POL 9,5; 2/3. Fajs, B SLO, Borkovec, M CZE 9; 4. Frič, L SVK 8,5; 5/6. Caressa, M ITA, Lukesova, M CZE 7,5; **7. Soldano, G FRA 7**; 8. Tosi, F ITA 6; 9. Tritt, M POL 5; 10. Stánitz, A HUN 4,5; 11. Randolph, D USA 3,5; 12. Korman, J USA 1; 13. Gaddia, W ITA 0.

**MPT/09/002** – 1/2. Lukesova, M CZE, Zill, C GER 10; 3. De Toledo, CM BRA 9; 4. Sanner, Z POL 8,5; **5. Bobel, Ph FRA 7,5**; 6/7. Tritt, M

POL, Grobler, DJ ENG 6,5 ; 8/9. Bucsa, I ROM, Breederveld, H NED 4 ; 10. Denzin, M GER 3,5 ; 11/12. De Velez, GA PHI, Hein, C GER 3 ; 13. Müller-Töpler, M GER 2,5.

**MPT/09/007 – 1/4.** Antonov, VV RUS, **Pellen, M FRA**, Berend, F LUX, Fuller, WE USA **9,5** ; 5/6. Lukesova, M CZE, Rothman, I ISR 8 ; 7. Ahlgren, J FIN 6,5 ; 8. Konakov, NA RUS 6 ; 9. Antonov, N BUL 4,5 ; 10. De la Peña García, B ESP 4 ; 11. Foote, I SCO 2 ; 12. Linga, V IND 1 ; 13. Tong Soen, K INA 0.



## TOURNOI SUR INVITATION

**Mémorial Victor Costin** – 1. Enescu, C ROM 8,5\* ; 2. Lupynin, VS RUS 8 ; 3/4. Offenborn, H GER, Epure, C-I ROM 7,5 ; 5. Zlatariu, M ROM 7 ; 6. Vasile, C ROM 6,5 ; **7/11.** Bucsa, I ROM, **Baroin, B FRA**, Chitescu, I ROM, Antal, I ROM, Salati, P ITA **5,5** ; 12. Jepson, C SWE 4,5 ; 13. Marcos Nozar, JR ARG 1.



## INTERZONAL 2010

Cette compétition par équipes qui met aux prises six sélections continentales sur huit échiquiers (Europe A, B et C, Amérique du Nord, Amérique latine et Afrique-Asie) a été lancée le 27 décembre 2010. Gian-Maria Tani, directeur de la zone Europe, nous a fait part des sélections européennes :

*L'Interzonal 2010 a eu beaucoup de succès dans notre zone puisque nous avons reçu trente-et-une inscriptions. Conformément aux décisions prises lors du meeting ICCF-Europa en 2010, j'ai retenu un joueur par fédération de façon à constituer trois équipes « arc-en-ciel », représentant le plus de nations possibles, en considérant en priorité leur Elo indépendamment de leurs titres internationaux. Ainsi nos trois équipes sont de force homogène avec approximativement la même moyenne Elo.*

### ILS ONT DIT :

« The Internet was built for chess. »  
[Frederic Friedel]

*Les capitaines de la précédente édition (2008) ont été reconduits : G. Sapundijev BUL, A. Yerenko UKR and A. de Blois Figueredo ESP, qui avaient réalisé un excellent travail.*

À noter pour ce qui concerne les joueurs de l'AJEC, la sélection de Igor-Alexandre Nataf IM (2435) au septième échiquier de Europe B.



## MÉMORIAL THOR LØVHOLT

### SEMI-FINALES

Ce tournoi par équipes nationales, réservé aux joueurs de moins de 2300 Elo a été lancé le 9 janvier. Le mode de sélection est assez original, les équipes devant être constituées comme suit :

- échiquiers 1 et 2, joueurs de moins de 2300 ;
- échiquiers 3 et 4, joueurs de moins de 2250 ;
- échiquiers 5 et 6, joueurs de moins de 2200.

En tout cas, la formule a rencontré un certain succès puisque 30 équipes ont pris le départ !

– groupe 1 : Bulgarie, France, Belarus, Cap Vert, Écosse, Autriche, Espagne, Pologne, République Tchèque, Lettonie ;

– groupe 2 : Ukraine, Pays-Bas, Norvège, Russie, Croatie, Angleterre, Turquie, Roumanie, Suède, Slovaquie ;

– groupe 3 : Italie, Portugal, Lituanie, Slovénie, Israël, Danemark, Finlande, Belgique, Allemagne, Suisse.

Voici l'équipe présentée par l'AJEC : **M. Hömske** (2272), **J.-C. Chazalotte** (2270), **C. Gilbert** (2183) CAP, **L. Laffranchise** (2130), **B. Baroin** (2120), **T. Aberlenc** (2123).

Les trois premières équipes de chaque demi-finale ainsi que les deux meilleures quatrièmes seront qualifiées pour la finale.



## USA - RESTE DU MONDE

Ce match, commencé en 2009 et réservé aux joueurs classés moins de 2100 Elo ICCF, s'est terminé en décembre dernier par la victoire du Reste du monde sur le score de 49,5 à 58,5. À noter la participation de deux joueurs de l'AJEC : **David Roubaud** (2-0 au 40<sup>e</sup> échiquier contre Kevin Dresher) et **Sylvie Verslype** (1-1 au 47<sup>e</sup> contre Arthur Cencetti).



## RENCONTRES AMICALES PAR ÉQUIPES

### DERNIÈRES NOUVELLES

Le match **France-Pologne** vient de se terminer par la victoire attendue des Polonais (14 - 36) qui, dès le début de la rencontre, ont vite creusé l'écart. Notons les belles performances de Claude Le Page au 5<sup>e</sup> échiquier et Sébastien Marez au 19<sup>e</sup> qui battent respectivement le maître international Tomasz Makowski (2420) et Adam Korchut par 2 à 0.

1 Mercky, G	1	1*	Szczepański, Z	SIM
2 Del Vecchio	SIM 0	2	Latas, B	
3 Tinture, L	IM 1	1*	Baranowski, T	SIM
4 Sage, F	1	1*	Łucki, S	
5 Le Page, Cl	2	0	Makowski, T	IM
6 Fister, B	1,5	0,5	Kujawski, R	IM
7 Ricard, J-L	0	2	Stanach, F	
8 Daenen, S	1	1*	Nowak, I	IM
9 Burnet, L	0,5	1,5	Bortnik, E	
10 Hömske, M	1	1*	Pęczkowski, M	
11 Rozier, D	0	2	Grochowski, M	
12 Vuillemin, G	0	2	Nogal, J	
13 Aberlenc, T	0,5	1,5	Broniek, MM	
14 Lorin, F	0	2	Sanner, Z	
15 Savoya, A	1	1*	Wilczek, R	
16 Bontems, C	0	2	Szymański, R	
17 Budin, F	1	1*	Kukuła, P	
18 Delahaye, M	0	2	Kołodziejewski, M	
19 Marez, S	2	0	Korchut, A	
20 Flécher, J	0	2	Wernikiewicz, Z	
21 Cordel, Y	0	2	Kolanek, R	
22 Boulet, B	0,5	1,5	Pazderski, L	
23 Blondel, F	0	2	Sienkiewicz, W	
24 Verslype, S	0	2	Kurowski, A	
25 Mitel, C	0	2	Kamiński, J	

\* deux nulles.

**France - USA** : L'équipe de France mène ce match 41,5 à 28,5.

**France - Angleterre** : L'Angleterre mène 32 à 21 avec 3 parties en cours.

**France - Hongrie** : La section serveur devrait se terminer très bientôt car il ne reste qu'une partie en cours nettement en faveur de l'équipe de France. Le score total est de 45 à 36 et 9 parties en cours.

**France - Israël** : La France possède toujours 4 points d'avance et doit encore marquer 2,5 points sur les 8 dernières parties pour remporter ce match.

**France - République tchèque** : Les premiers résultats commencent à arriver dans la section serveur, le score actuel est de 4,5 à 4,5. En abandonnant ses parties sans motif ni explication Jean-Louis Eeckhout donne deux points gratuitement à nos adversaires, c'est vraiment dommage pour tous les membres de l'équipe qui se battent. Espérons que ce ne seront pas les deux points qui nous feront défaut pour la victoire.

### FRANCE - ÉCOSSE

Avec notre ami écossais, Georges Pyrich, j'organise un match amical **France-Écosse** qui se jouera en deux sections, l'une sur le serveur de l'ICCF et l'autre par courrier postal. Les inscriptions devront être envoyées via le site web de l'AJEC en utilisant le formulaire prévu.

#### Procédure d'inscription section serveur

Sur le site de l'AJEC : <http://www.ajec-echecs.org> à partir de la page d'accueil, se rendre dans la section 'compétitions' puis sélectionner l'onglet 'internationales'. Il suffit alors de remplir le formulaire et de confirmer son inscription en suivant les consignes indiquées. Vous recevrez un accusé de réception par e-mail.

#### Procédure d'inscription section postale

Bien entendu les ajécistes désirant jouer par courrier postal et disposant d'un ordinateur connecté à internet peuvent suivre la même procédure que pour la section serveur, sinon il faut m'envoyer vos nom, prénom, coordonnées postales, votre numéro et Elo ICCF ainsi qu'une enveloppe timbrée à votre nom. Éventuellement votre candidature pour tenir le rôle de capitaine pour cette section postale.

Nous prévoyons une vingtaine d'échiquiers sur le serveur et une dizaine par courrier postal. Les joueurs désirant assurer le capitanat devront le mentionner dans la zone commentaires du formulaire. Comme d'habitude les parties seront comptabilisées pour les classements AJEC et ICCF et les règlements appliqués seront ceux de l'ICCF aujourd'hui en vigueur.

Date de fin des inscriptions le 15 février 2011.

Le début de la rencontre est prévu le 1<sup>er</sup> mars 2011 pour la section serveur et un peu plus tard pour la section postale.

ALAIN ROGEMONT, 6 janvier 2011

# MA FINALE DE CHAMPIONNAT DU MONDE

CHRISTOPHE JAULNEAU

*Christophe Jaulneau a décidé de commenter, pour notre plus grand plaisir, ces parties de la finale de championnat du monde qu'il est en train de jouer. Commençons dès aujourd'hui avec sa première partie terminée.*

○ **Jaulneau, Christophe** (2551) FRA

● **Povchanik, Daniel** (2529) SVK

Défense Caro-Kann [D04]

corr W-26ch finale, ICCF, 2010

**1.d4 d5 2.♘f3 ♘f6 3.e3 c5 4.c4**

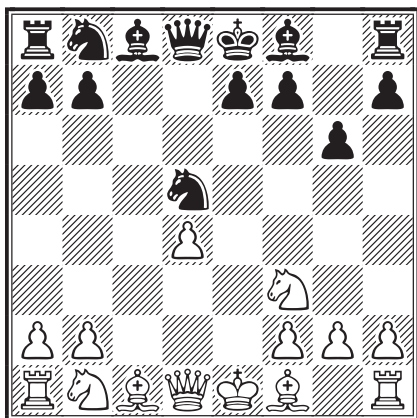
La décision critique. J'aurais peut-être dû chercher un plan avec b3, ♙d3, 0-0, ♘bd2, ♙b2 pour chercher une position que j'affectionne, type Colle-Zukertort.

**4...cxd4 5.exd4 g6 6.cxd5**

Nous voilà donc dans la variante d'échange de la Caro-Kann.

**6...♘xd5**

6...♙g7 est le coup traditionnel.



**7.♙b3**

7.♘c3 retombait dans la théorie mais je voulais tenter autre chose...

**7...♙g7 8.♙c4 e6 9.♘c3 ♘xc3 10.bxc3 0-0 11.♙f4 ♘c6**

Les pions pendants, avec la disposition plus ou moins malheureuse dame b3/fou c4, sont plus un handicap qu'autre chose pour les blancs. Une ouverture manquée.

**12.♙b5 e5**

La poussée avec gain de temps. Les noirs sont mieux désormais.

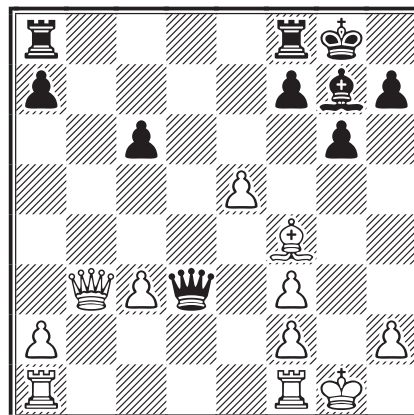
**13.dxe5**

De deux pions pendants je suis passé à un pion isolé. C'est la raison de mon coup, ♙b5, pour infliger aussi la même faiblesse aux noirs. À partir de maintenant les blancs se battent pour survivre...

**13...♙g4 14.♙xc6 bxc6 15.0-0 ♙xf3**

**16.gxf3 ♙d3**

Ça craint ! La structure des pions blancs est en ruine et les noirs ont fini leur développement...



**17.c4 ♙f5 18.♙e3 ♙fe8 19.♙fe1 ♙e6 20.♙g3 ♙xe5 21.♙xe5 ♙ae8 22.f4 f6 23.♙xa7 fe5 24.fe5 ♙g5+ 25.♙f1 ♙f4 1/2-1/2**

Proposition de nulle des noirs que j'ai acceptée immédiatement. Il pourrait suivre 26.♙g1 ♙xe5 27.♙xe5 ♙xe5 28.♙d1 ♙g5+ 29.♙f1 ♙f4 30.♙d7 ♙xc4+ 31.♙g1 ♙f8.

CHRISTOPHE JAULNEAU

## COMMENT TESTER LE JEU PAR CORRESPONDANCE ?

Deux parties à titre d'essai : c'est ce qu'offre l'A.J.E.C. à toute personne qui souhaite expérimenter le jeu par correspondance. Ainsi, tout joueur qui hésite avant de se lancer dans le grand bain de la correspondance, peut disputer, **gratuitement**, un premier tour de Coupe de France. N'hésitez donc pas, ami ajéciste, à en parler autour de vous ou dans votre club. Vous participerez ainsi concrètement au recrutement de nouveaux joueurs.

## LE SITE INTERNET DE L'AJEC FAIT PEAU NEUVE

Les années passent et notre site internet, fondé en 2001 avait besoin d'un rafraîchissement.



Le nouveau site internet de notre Association a été inauguré début janvier : un nouveau look et de nouvelles fonctionnalités pour mieux répondre à nos besoins et être plus agréable à regarder.

L'ouverture de ce site est l'aboutissement d'un processus long et difficile entamé voici plus d'un an : consultations, réflexions, décisions, exécution... Nous devons remercier la société Webla@ pour sa coopération aussi active et efficace que conviviale.

Rendez-vous donc sur <http://ajec-echecs.org> pour le découvrir, l'adresse n'a pas changé. Faites-le connaître à vos amis. Les webmestres sont Jocelyn Ferdinand et Alain Rogemont. Jean Banet reste quant à lui administrateur du forum « Échecs lointains ».

## LE COURRIER DES ÉCHECS

REVUE FONDÉE EN 1947 PAR  
**GASTON BALBO**

DIRECTEUR DE LA PUBLICATION  
**MICHEL LECROQ GM**

22, rue Joseph-Malleville, 76290 Fontaine-la-Mallet  
[mi.lecroq@infonie.fr](mailto:mi.lecroq@infonie.fr)

RESPONSABLE, COORDINATEUR  
**JEAN-MICHEL REFALO**

6, boulevard du Lemans, 13012 Marseille  
[jm.refalo@wanadoo.fr](mailto:jm.refalo@wanadoo.fr)

RÉDACTION - MAQUETTE  
**PIERRE RUIZ-VIDAL**

24, rue Alexandre-Dumas, 94370 Sucy-en-Brie  
[pierre.ruiz-vidal@orange.fr](mailto:pierre.ruiz-vidal@orange.fr)

CORRECTEUR  
**LAURENT TINTURE IM**

DEMANDE DE C.D.E. ANCIENS  
**JACK LE DESSERT**

39 b, route de Cressignan, 56860 Séné  
[jack.ledessert@neuf.fr](mailto:jack.ledessert@neuf.fr)

IMPRESSION : **DIAZO 51**

23, rue du temple 51100 REIMS  
☎ 03 26 88 41 81 – [repro@diazoz51.fr](mailto:repro@diazoz51.fr)

ONT PARTICIPÉ À CE NUMÉRO

**CYRILLE BONTEMS,**  
**JOSEPH BOYER,**  
**CARLOS LEON CRANBOURNE GM,**  
**FERNAND DAUTHUIS,**  
**HANS-MARCUS ELWERT GM,**  
**CHRISTOPHE JAULNEAU SIM,**  
**ÉRIC RUCH SIM,**  
**ROBERT SUTRA,**  
**JEAN-MARC YVINEC,**  
**ALEXANDER N. ZAITSEV**

### TARIFS PUBLICITÉ

	1 n°	8 n°
1 page	<b>87,20 €</b>	<b>697,60 €</b>
1/2 page	<b>45,58 €</b>	<b>364,64 €</b>
1/4 page	<b>24,70 €</b>	<b>197,60 €</b>
1/8 page	<b>12,81 €</b>	<b>102,48 €</b>

Photo ou typon à la charge de l'annonceur. Pour les adhérents de l'A.J.E.C. : première annonce gratuite, les suivantes **5 €** l'annonce. S'adresser à la rédaction.

COMMISSION PARITAIRE N° 70340

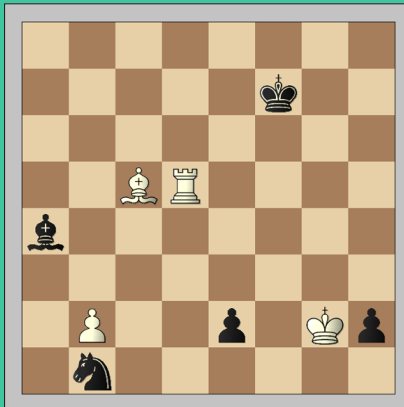
Les paiements destinés à l'A.J.E.C. se font par chèque postal, bancaire ou mandat cash, libellés au nom de l'A.J.E.C. sans autre spécification et adressés aux responsables concernés. N° du C.C.P. :

IBAN : FR 97 30041 00001 0678721W020 90 SWIFT : PSSTFRPPPAR

*Le numéro souligné est suffisant pour un virement à l'intérieur de la métropole et des DOM-TOM.*

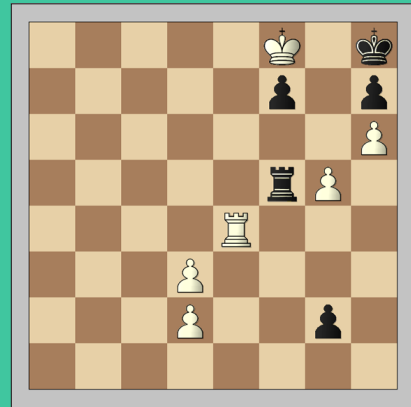
# NOS CHÈRES ÉTUDES

Kaminer, S – 1926



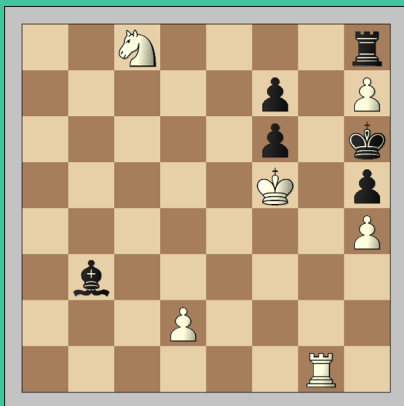
LES BLANCS JOUENT ET GAGNENT

Herbstmann, A – 1936



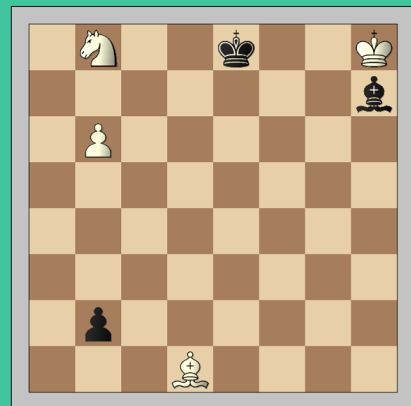
LES BLANCS JOUENT ET GAGNENT

Cortlever, N – 1938



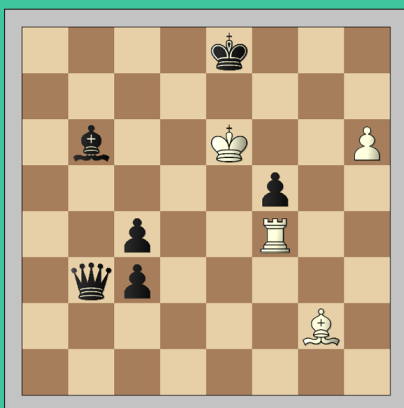
LES BLANCS JOUENT ET GAGNENT

Kivi, V – 1945



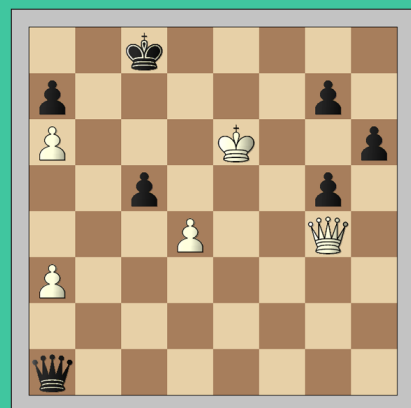
LES BLANCS JOUENT ET FONT NULLE

Kasparian, G – 1975



LES BLANCS JOUENT ET GAGNENT

Brekhov, B – 1979



LES BLANCS JOUENT ET GAGNENT